

EBOOK

*Agnieszka Jany*

# MAKIJAŻ DLA TWOJEGO TYPU KOLORYSTYCZNEGO

JAK DOBRAĆ ODPOWIEDNIE KOLORY  
PODKŁADU, CIENI DO POWIEK, SZMINKI ORAZ  
RÓŻU ZGODNIE Z TYPEM KOLORYSTYCZNYM





# CO ZAWIERA E-BOOK

1. PODKŁADY DLA KAŻDEGO TYPU
2. CIENIE DO POWIEK
3. RÓŻE
4. POMADKI
5. PODSUMOWANIE

*W TYM EBOOKO DOWIESZ SIĘ  
JAK W NAJPROSTSZY SPOSÓB  
DOBRAĆ KOSMETYKI DO  
SWOJEGO TYPU URODY*





# HEY, JESTEM AGNIESZKA

Zmalowałam w swoim życiu tysiące kobiecych twarzy. Wiem jaką trudnością jest dla Ciebie dobór odpowiednich kosmetyków kolorowych. Dlatego postanowiłam Ci pomóc i uświadomić, że ich wybór od dziś będzie już tylko samą przyjemnością.



*Agnieszka Jany*

ZACZYNAMY





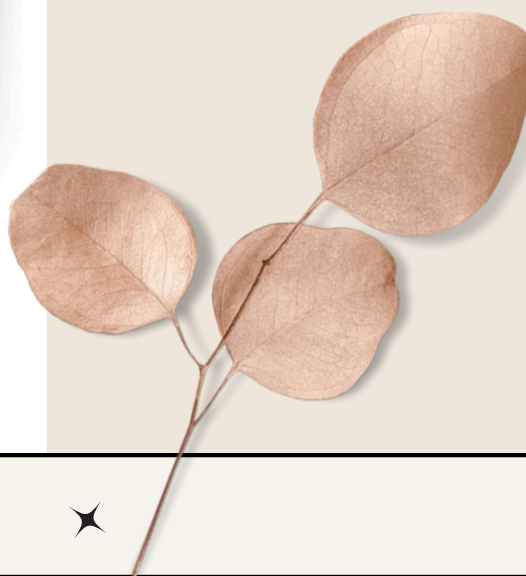
MYŚLĘ, ŻE KAŻDA  
KOBIECJA JEST PIĘKNA  
BEZ MAKIJAŻU ALE W  
ODPOWIEDNIM MOŻE  
POCZUĆ SIĘ SILNA I  
PEWNIJSZA SIEBIE

# 01

## PODKŁADY

W tym rozdziale weźmiemy pod uwagę podkłady i korektory bo to ich dobór najczęściej spędza sen z powiek wielu kobietom. W swojej karierze zawodowej wielokrotnie spotkałam się ze stwierdzeniem “nie wiem jaka tonacja podkładu będzie idealna do mojej skóry” “nie lubię kupować podkładów bo mam już kilka i żaden nie spełnia moich oczekiwań”. Nie pozostaje mi nic innego jak tylko pokazać Tobie, że nie jest to wcale takie trudne. Zapraszam więc do świadomych zakupów!

ZACZYNAMY



# TYP JASNE LATO

Dla tego typu odpowiednie są podkłady w chłodnych, neutralnych odcieniach, które mają delikatne różowe lub beżowe tony.

- Jasny beż z chłodnym podtonem (szukaj oznaczenia C (cool) light (jasny) beige
- Neutralny (oznaczenie N) sprawdza się najczęściej
- Chłodne odcienie porcelanowe (porcelain)

Unikaj podkładów, które mają wyraźnie złote, pomarańczowe lub oliwkowe odcienie, ponieważ mogą zaburzyć delikatną równowagę koloru skóry. Podkłady o chłodnych, lekko różowych tonach pomogą wyrównać koloryt cery i podkreślić naturalne piękno. W podkładach są również numeracje, Z reguły jasne lato ze względu na cechy typu wybiera najjaśniejsze odcienie. Najważniejsze to zerknąć na oznaczenia (C-cool, N-neutral, light - jasny)



# TYP JASNA WIOSNA

Dla tego typu odpowiednie są podkłady w ciepłych, jasnych tonach z lekko żółtym lub złocistym podtonem. Skóra osób o tym typie jest zwykle jasna, ale ma ciepły, świetlisty odcień, dlatego kluczowe jest podkreślenie tego naturalnego blasku, unikając zbyt chłodnych odcieni, które mogłyby wyglądać zbyt szaro lub matowo.

Odpowiednie kolory podkładu dla jasnej wiosny:

- Jasny beż z ciepłym, żółtym podtonem (w-warm)
- Złocisty beż (gold beige)
- Brzoskwiniowy beż
- Kość słoniowa o ciepłym odcieniu

Unikaj podkładów z różowymi lub chłodnymi podtonami, ponieważ mogą one sprawić, że skóra będzie wyglądała na zmęczoną i pozbawiona blasku. Oznaczenia w podkładach Light golden beige, W-warm, Sand, WN (warm-neutral)

# TYP CIEMNA ZIMA

Dla tego typu podkład powinien mieć neutralne lub chłodne tony, unikać należy ciepłych, żółtych odcieni.

- Odcień jasny do ciemnego: Ze względu na to, że mamy różne poziomy ciemności skóry w tej grupie, odcienie podkładu mogą się różnić od średnich do ciemniejszych, ale zawsze z chłodnymi tonami.
- Neutralne lub różowe podtony: Odcienie, które mają różowe, chłodne, a nawet oliwkowe podtony,
- Jasny beż o neutralnych lub chłodnych podtonach (light neutral beige)
- Średni chłodny beż (medium cool beige)
- Ciemniejszy oliwkowy odcień z chłodnym podtonem.



# TYP CIEMNA JESIEŃ

Skóra ciemnej jesieni ma złociste, oliwkowe lub brzoskwińowe podtony. Podkład powinien więc mieć ciepłe akcenty, takie jak złote, żółte lub oliwkowe. Ciemna jesień najlepiej wygląda w podkładach, które są od średnich do ciemnych, ale zawsze z ciepłymi podtonami.

- Złocisty beż (Golden Beige)
- Brzoskwińowy beż (Peachy Beige)
- Oliwkowy brąz (Olive Tan)
- Ciepły brąz (Warm Tan)
- Miodowy beż (Honey Beige)

oznaczenia podkładów ,W (Warm): np. „Warm Beige”, „Golden Tan”, Y (Yellow): np. „Yellow Golden”, „Yellow Tan”, O (Olive): np. „Olive Beige”, „Warm Olive”  
Podkłady o neutralno-ciepłych podtonach także mogą pasować, zwłaszcza jeśli skóra ma mniej wyraźny odcień oliwkowy.



# TYP ZGASZONE LATO

Skóra tego typu ma głównie neutralne lub chłodne podtony (różowe, czasem z nutą beżu lub oliwki), dlatego podkład powinien podkreślać te delikatne tony. Unikaj podkładów z wyraźnie ciepłymi, żółtymi odcieniami. Odcienie podkładu najlepiej wybierać w jasnej do średniej gamie, aby subtelnie wyrównywały koloryt skóry.

- Chłodny beż (Cool Beige)
- Różowy beż (Rosy Beige)
- Neutralny beż (Neutral Beige)
- Jasny neutralny beż (Light Neutral)
- Chłodny jasny beż (Cool Ivory)

Oznaczenia podkładów, C (Cool): np. Cool Beige, Cool Ivory, N (Neutral): np. Neutral Beige, Neutral Ivory, P (Pink): np. Pink Beige Rosy Ivory



# TYP ZGASZONA JESIEŃ

Skóra tego typu ma zazwyczaj mieszankę ciepłych i neutralnych podtonów, dlatego podkład powinien mieć miękkie, ciepłe odcienie, ale bez intensywnych złotych lub żółtych tonów.

Podkłady dla tego typu najlepiej wybierać w odcieniach jasnych do średnich, które wyrównają koloryt skóry, nie wyglądając zbyt ciężko ani intensywnie.

- Ciepły beż (Warm Beige)
- Brzoskwiniowy beż (Peach Beige)
- Neutralny beż (Neutral Beige)
- Jasny złocisty beż (Light Golden Beige)
- Oliwkowy beż (Olive Beige)

Oznaczenia podkładów: N (Neutral): np. Neutral Beige, Neutral Tan, W (Warm): np. Warm Beige, Golden Beige, O (Olive): np. Olive Beige

# TYP CHŁODNE LATO

Skóra tego typu wymaga podkładu z chłodnymi, różowymi lub neutralnymi podtonami. Unikaj ciepłych, żółtych odcieni. Podkłady w jasnych i średnich tonacjach będą najlepiej pasować, aby subtelnie wyrównać koloryt skóry, zachowując jej naturalny chłód.

- Jasny różowy beż (Light Pink Beige)
- Chłodny beż (Cool Beige)
- Neutralny beż (Neutral Beige)
- Chłodny jasny beż (Cool Ivory)
- Różowy beż (Rosy Beige)
- Oznaczenia podkładów: C (Cool): np. Cool Beige, Cool Ivory, N (Neutral): np. Neutral Beige, Neutral Ivory, P (Pink): np. Pink Beige, Rosy Ivory



# TYP CHŁODNA ZIMA

Skóra tego typu najlepiej wygląda w podkładach o chłodnych podtonach – różowych, niebieskawych lub neutralnych. Należy unikać ciepłych, żółtych lub złotych odcieni, które mogą wyglądać zbyt "żółto" na chłodnej skórze. W zależności od naturalnego kolorytu skóry, odpowiednie będą podkłady w odcieniach jasnych do średnich.

- Chłodny jasny beż (Cool Ivory)
- Chłodny beż (Cool Beige)
- Jasny różowy beż (Light Pink Beige)
- Neutralny beż (Neutral Beige)
- Różowy beż (Rosy Beige)

Oznaczenia podkładów: C (Cool): np. Cool Beige, Cool Ivory, N (Neutral): np. Neutral Beige, Neutral Ivory, P (Pink): np. Pink Beige, Rosy Ivory

# TYP CZYSTA WIOSNA

Skóra tego typu ma ciepły, jasny i promienny koloryt. Kluczowe jest znalezienie podkładu o odpowiednich ciepłych podtonach, takich jak złote, żółte lub brzoskwiniowe.

Wybieraj podkłady o żółtych, złotych lub brzoskwiniowych podtonach. Jasny lub średni poziom: Skóra Czystej Wiosny jest zazwyczaj jasna do średnio jasnej, więc podkład powinien być w tych tonacjach

- Ciepły beż
- jasny złocisty beż. Oznaczenia w podkładach

W (Warm) – ciepłe: Odcienie o żółtych lub złotych podtonach, Y (Yellow) – żółte podtony: Idealne dla ciepłej skóry, Neutralne z przewagą ciepłych podtonów (N/W lub N/Y)



# TYP CZYSTA ZIMA

Skóra tego typu ma zazwyczaj neutralny lub chłodny odcień skóry, dlatego podkład powinien mieć chłodne lub neutralne podtony, aby harmonizować z naturalnym kolorytem.

Wybieraj podkłady z podtonami różowymi, niebieskawymi lub neutralnymi. Unikaj ciepłych, złotych i żółtych podtonów. Skóra Czystej Zimy zazwyczaj jest jasna do średniej, więc podkład powinien odpowiadać tym poziomom jasności.

- Chłodny jasny beż (Cool Ivory)
- Chłodny beż (Cool Beige)
- Jasny różowy beż (Light Pink Beige)
- Neutralny beż (Neutral Beige)

Oznaczenia odcieni podkładów :C (Cool) – chłodne podtony: Odcienie o różowych lub niebieskawych podtonach.,N (Neutral) – neutralne: Odcienie bez wyraźnych ciepłych lub chłodnych tonów.

# TYP CIEPŁA WIOSNA

Skóra tego typu jest ciepła.. Najlepiej sprawdzą się podkłady z żółtymi, złotymi, brzoskwiowymi lub oliwkowymi podtonami. Unikaj chłodnych odcieni z różowymi lub niebieskawymi podtonami. Skóra Ciepłej Wiosny zazwyczaj mieści się w przedziale jasnych do średnich tonów. podkłady

- złoty beż (golden beige)
- warm nude

Oznaczenia odcieni podkładów: W (Warm) – ciepłe: Odcienie o żółtych, złotych lub brzoskwiowych podtonach., Y (Yellow) – żółte: Te podkłady są odpowiednie dla skóry o wyraźnym żółtym podtonie., G (Golden) – złote:



# TYP CIEPŁA JESIEŃ

Skóra tego typu jest ciepła z bogatym kolorytem który może mieć złote, brzoskwiowe lub oliwkowe podtony. Dlatego podkład dla Ciepłej Jesieni powinien podkreślać te naturalnie ciepłe odcienie, unikając chłodnych lub różowych tonów.

Najlepiej sprawdzą się podkłady z żółtymi, złotymi, oliwkowymi lub brzoskwiowymi podtonami. Skóra Ciepłej Jesieni może być średnia do ciemniejszej, więc odcienie podkładu powinny być dostosowane do tej głębi kolorystycznej.

- golden beige
- warm nude
- dark golden beige

Oznaczenia odcieni podkładów :W (Warm) – ciepłe: odcienie o żółtych, złotych lub brzoskwiowych podtonach., G (Golden) – złote: podkłady z ciepłymi, złotymi tonami., Y (Yellow) – żółte: odcienie z żółtymi podtonami idealne dla Ciepłej Jesieni.

# PODKŁADY - WSKAZÓWKI



Sprawdź swój odcień skóry – Ustal, czy masz ciepły, chłodny czy neutralny odcień skóry, aby dopasować kolor podkładu. Określ, czy Twoja skóra jest tłusta, sucha, mieszana czy normalna. Dzięki temu łatwiej będzie dobrać podkład o odpowiedniej formule (matowy, nawilżający, kryjący itp)



Testuj podkład w naturalnym świetle – Sztuczne światło może zmieniać percepcję koloru. Zawsze testuj podkład przy oknie lub na zewnątrz, aby zobaczyć, jak wygląda w rzeczywistości. Sprawdzaj odcień na linii żuchwy – Zamiast testować podkład na dłoni, nałóż go na linię żuchwy. W ten sposób sprawdzisz, jak dobrze stapia się z odcieniem twarzy i szyi.



Daj czas na wchłonięcie – Po nałożeniu podkładu odczekaj kilka minut, aby zobaczyć, jak reaguje ze skórą. Niektóre produkty mogą utleniać się i zmieniać kolor.

Wybierz odpowiednie krycie – Zdecyduj, czy potrzebujesz podkładu o pełnym kryciu, średnim, czy lekkim. Lekkie krycie będzie lepsze na co dzień, natomiast pełne sprawdzi się na specjalne okazje.

# PODKŁADY - WSKAZÓWKI



Dopasuj do warunków pogodowych – Latem lepiej sprawdzą się lekkie, matujące podkłady, a zimą nawilżające, które ochronią skórę przed wysuszeniem. Unikaj zbyt jasnych lub ciemnych odcieni – Podkład powinien stapiać się z naturalnym odcieniem skóry. Zbyt ciemny podkład może wyglądać sztucznie, a za jasny da efekt maski.



Pamiętaj o konsystencji – Wybierz podkład w zależności od preferencji: płynny, w sztyfcie, kremowy czy mineralny. Płynne podkłady zazwyczaj są bardziej uniwersalne i łatwiejsze w aplikacji. Bądź gotowa na zmiany sezonowe – Kolor skóry może zmieniać się w ciągu roku, np. po lecie skóra może być bardziej opalona. Warto wtedy zmienić odcień podkładu, aby lepiej dopasować go do aktualnego stanu cery.



Jeśli masz możliwość poproś o próbki podkładów które Cię interesują. W Perfumerii masz do tego pełne prawo. Możesz również poprosić pracującą tam wizażystkę o nałożenie podkładu tak by móc sprawdzić jak zachowuje się on na Twojej skórze, sprawdzić czy kolor jest odpowiedni i czy podkład będzie dobrze współpracował z Twoją cerą. W ten sposób unikniesz wydawania niepotrzebnie pieniędzy.

# 02

## CIENIE DO POWIEK

W tym rozdziale weźmiemy pod uwagę cienie do powiek. Muszę przyznać, iż mam swoje ulubione triki w makijażu oka ale cienie dobieram konkretnie do koloru oczu tak aby podkreślić tęczówkę. Oczywiście biorę pod uwagę temperaturę urody mojej klientki. Oczy w makijażu mają dla mnie ogromne znaczenie. Są typy kolorystyczne których oko jest tak wyraźne ,że potrzebuje tylko tuszu do rzęs a czasem i nie. Przyjrzyjmy się zatem które z Was będą potrzebowały czegoś więcej niż tylko znakomitej mascary.

ZACZYNAMY



# TYP JASNE LATO

Kolory cieni do powiek : chłodne pastele  
: błękitny, gołębi błękit, liliowy, lawendowy,  
jasny róż w chłodnym tonie. Srebrzyste  
odcienie:: chłodny beż z szarym podtonem,  
perłowe odcienie srebra

Chłodne róże i maliny: pudrowy róż, delikatna  
malina, jasny fuksjowy róż

Niebieskie i fioletowe tony: szaroniebieski,  
delikatny ametyst, błękit w odcieniu baby  
blue

Zgaszone odcienie zieleni: szałwiowy,  
miętowy, chłodna pistacja

Kolory, których unikać:

- Zbyt intensywnych, ciepłych kolorów (np. złoto, pomarańcz, ciepłe brązy)
- Mocno nasyconych odcieni, jak intensywny granat, czarny czy ciemna oliwka, które mogą przytłoczyć urodę.



# TYP JASNA WIOSNA

Idealne kolory cieni dla Jasnej Wiosny: Ciepłe  
pastele: brzoskwiniowy, jasny morelowy, ciepły  
róż (brzoskwiniowy róż), delikatny koralowy  
Złociste odcienie: złoty beż, złoto, szampański  
Ciepłe, jasne zielenie: jasna oliwka, trawiasty  
zielony, miętowy z ciepłym tonem

Jasne, delikatne brązy: karmelowy, piaskowy,  
jasny bursztyn

Subtelne odcienie błękitu: ciepły błękit,  
turkusowy

delikatny, jasny akwamaryn

Kolory, których unikać:

- Zbyt chłodnych odcieni, takich jak srebro, szarość czy chłodny róż
- Ciemnych i zbyt intensywnych kolorów (ciemny brąz, czarny, granat), które mogą przytłumić świeżość Jasnej Wiosny

# TYP CIEMNA ZIMA

Idealne kolory cieni dla Ciemnej Zimy: głębokie granaty i fiolety: granatowy, szafirowy, głęboki fiolet, slivka

Chłodne szarości i czernie: grafitowy, antracytowy, czysta czerń, srebrzysta szarość (na wieczorne makijaże)

Chłodne odcienie zieleni: szmaragdowy, ciemna butelkowa zieleń, chłodna oliwka

Chłodne odcienie brązu: gorzka czekolada, głęboki taupe (szarobrązowy, kawa

Kolory, których unikać:

- Ciepłych odcieni, takich jak złoto, pomarańcze, ciepłe brązy i beże
- Zbyt delikatnych pastelów, które mogą wyglądać blado w porównaniu z intensywną urodą Ciemnej Zimy



# TYP CIEMNA JESIEŃ

Idealne kolory cieni dla Ciemnej Jesieni: ciepłe, ziemiste brązy: gorzka czekolada, cynamonowy, ciemny orzechowy brąz, ciepły taupe (szarobrązowy)

Złote i miedziane odcienie: stare złoto, mosiądz. miedziane brązy, ciepły brąz o złotym połysku  
Ciepłe, głębokie zielenie: butelkowa zieleń, oliwkowy, khaki, mchowa zieleń

Głębokie odcienie czerwieni i pomarańcza: ceglana czerwień, terrakota, spalona pomarańcza  
burgund z ciepłymi podtonami

Musztardowe i bursztynowe tony: musztarda, miodowy, karmelowy

Kolory, których unikać:

- Chłodnych odcieni, takich jak srebro, szarość, lodowe błękity i fiolety
- Zbyt jasnych pastelów



# TYP ZGASZONE LATO

Idealne kolory cieni dla Zgaszonego Lata:  
zgaszone szarości i błękity: gołębi szary,  
szaroniebieski, stalowy niebieski, delikatny  
granitowy

Chłodne fiolety i lawendowe odcienie: zgaszona  
śliwka, liliowy, ametystowy, jasna lawenda

Zgaszone róże i maliny: brudny róż, chłodny,  
przygaszony róż, zgaszona malina, pudrowy róż

Zgaszone zielenie: szałwiowy, chłodna oliwka,  
zgaszony turkus, delikatna mięta

Chłodne beże i taupe: beż z domieszką szarości,  
szarobrązowy (taupe), zgaszony piaskowy

Kolory, których unikać:

- Intensywnych, ciepłych kolorów jak pomarańcz, ciepłe złoto, czy jasny koral, które mogą wyglądać zbyt ostro
- Zbyt ciemnych, przytłaczających kolorów



# TYP ZGASZONA JESIEŃ

Idealne kolory cieni dla Zgaszonej Jesieni: ziemiste  
brązy i beże: ciepły taupe (szarobrązowy), kakaowy  
brąz, karmelowy, beż z domieszką szarości,  
zgaszony, piaskowy odcień

Stonowane zielenie: szałwiowy, oliwkowy, chłodna  
khaki, zgaszona zieleń lasu

Zgaszone fiolety i śliwkowe odcienie: śliwkowy  
brąz, zgaszona śliwka, fiolet z domieszką brązu,  
przygaszony bakłażan

Ciepłe, przygaszone odcienie czerwieni i  
pomarańczy: ceglasty, terrakota, zgaszona rdza,  
ziemisty pomarańcz

Kolory, których unikać:

- Zbyt jasnych i chłodnych odcieni, takich jak błękity, lodowe róże, czy intensywne srebra, które mogą wyglądać nienaturalnie.
- Zbyt intensywnych i jaskrawych kolorów,

# TYP CHŁODNE LATO

Dla chłodnego lata najlepsze będą odcienie, które podkreślają naturalnie chłodny typ urody i nie są zbyt intensywne ani ciepłe. neutralne i jasne odcienie: srebrzyste szarości, jasny chłodny beż, biały opalizujący, perłowe srebro

Pastelowe odcienie: chłodny róż, lawendowy, pastelowy fiolet, błękit lodowy

Chłodne odcienie nieco intensywniejsze: szaro-niebieski, granatowy, fioletowy (chłodne odcienie śliwki), szmaragdowa zieleń

Unikaj:

- Ciepłych odcieni, takich jak miedziane złoto, brzoskwinia, ciepły brąz i miedź, gdyż mogą kłócić się z chłodną tonacją cery



# TYP CHŁODNA ZIMA

Dla chłodnej zimy idealne będą cienie do powiek w chłodnych, intensywnych odcieniach, które podkreślają kontrast i świeżość.

Srebrny, chłodny fiolet, lawendowy lub śliwkowy, aby dodać głębi.

Chłodny róż, granatowy, szary ciemny i grafitowy, chłodna biel – perłowy lub matowy, jako rozświetlenie, chłodna zieleń – jak mięta czy malachit

Kolory, których unikać:

- ciepłych odcieni, takich jak złoto, pomarańcze, ciepłe brązy i ciepłe beże
- kolorów mało wyrazistych, pasteli

# TYP CZYSTA WIOSNA

Dla czystej wiosny najodpowiedniejsze kolory cieni to takie które naturalnie podkreślą jej przebojowość i wyrazistość.

.W urodzie wiosny dominują czyste ciepłe barwy. Najodpowiedniejsze to :złote odcienie: brzoskwiniowy, złocisty beż, jasny ciepły brąz. Jasne kolory: koralowy, miętowy, jasnożółty, pistacjowy.

Intensywne odcienie: turkus, jaskrawa zieleń, limonkowy.

Unikaj

- chłodnych i zgaszonych odcieni
- ciemnych, ciężkich barw jak czerni
- grafitów, szarości



# TYP CZYSTA ZIMA

Dla czystej zimy najodpowiedniejsze będą czyste i chłodne, dość kontrastowe kolory. Czysta zima będzie dobrze wyglądać w następujących kolorach

Chłodne odcienie: srebrny, grafitowy, lodowy błękit, granat, fiolet, czysta czerni.

Intensywne kolory: szmaragdowa zieleń, fuksja, purpura, jaskrawy róż.

Metaliczne: srebro, platyna.

Unikaj

- ciepłych brązów, pomarańczy
- pastelowych, zgaszonych, jasnych kolorów

# TYP CIEPŁA WIOSNA

Dla ciepłej wiosny, która jak sama nazwa wskazuje kocha ciepłe barwy.

Najodpowiedniejsze odcienie jakie powinny znaleźć się na oczach tego typu to: ciepłe brązy: cynamonowy, miodowy, złoty brąz.

Pastelowe odcienie: ciepły róż, morelowy, łososiowy, miękka zieleń.

Metaliczne: złoto, szampan.

Unikaj

- chłodnych odcieni szarości
- ciemnych, ciężkich kolorów takich jak czerni, ciemny grafit
- srebra



# TYP CIEPŁA JESIEŃ

Dla ciepłej jesieni, która kocha głębokie, bogate i ciepłe kolory ziemi najodpowiedniejszymi odcieniami jakie powinny zagościć w kosmetyczce tego typu są:

Ciepłe odcienie: miedziany, rdzawy, złoty brąz, oliwkowy.

Głębokie barwy: czekoladowy, burgundowy, ceglasty pomarańcz.

Metaliczne: miedź, brąz, stare złoto.

Unikaj

- chłodnych odcieni szarości
- ciemnych, ciężkich kolorów takich jak czerni, ciemny grafit
- srebra
- jasnych pastelowych chłodnych kolorów

# CIENIE - WSKAZÓWKI



Podkreśl kolor oczu. Odcienie, które kontrastują z kolorem Twoich oczu, sprawiają, że będą one bardziej widoczne. Przykłady: niebieskie oczy: ciepłe brązy, złote, brzoskwiniowe.

Zielone oczy: fioletowe, śliwkowe, brązowo-czerwone.

Brązowe oczy: prawie każdy kolor, ale szczególnie zielenie, fiolet, złoto.



Uwzględnij ton skóry. Ciepła skóra: złote, brązy, brzoskwinie.

Chłodna skóra: srebrne, szarości, lodowe odcienie.

Rozważ porę dnia. Na dzień: stonowane, naturalne kolory (beże, brązy, pastelowe odcienie).w zależności od temperatury urody

Na wieczór: ciemniejsze lub bardziej wyraziste kolory, oczywiście dopasowane do twojego typu



Zrównoważ oczy z resztą makijażu.

Jeśli mocno podkreślasz oczy intensywnymi cieniami, utrzymuj usta i policzki w bardziej stonowanych odcieniach, aby zachować harmonię.

Przetestuj cienie na skórze przed zakupem. Cienie mogą wyglądać inaczej na powiece niż w opakowaniu. Wypróbuj na ręce, aby ocenić ich pigmentację i dopasowanie do skóry.

# CIENIE – WSKAZÓWKI



Używaj kilku odcieni. Stosowanie kilku kolorów cieni (jasnych i ciemnych) pomaga stworzyć trójwymiarowy efekt, dodając głębię spojrzeniu. Jasny na powiece, średni w załamaniu, ciemniejszy w zewnętrznym kącie.

Wybierz odpowiednie wykończenie. Matowe cienie są idealne na dzień i dla bardziej naturalnego wyglądu. Błyszczące i metaliczne cienie sprawdzają się na wieczór lub do bardziej odważnych stylizacji.



Dostosuj do kształtu oczu. Dla opadających powiek: stosuj ciemniejsze odcienie w zewnętrznym kącie i jasne na środku powieki, aby optycznie otworzyć oko. Dla małych oczu: unikaj zbyt ciemnych cieni na całej powiece, aby nie zmniejszać oczu.

Użyj bazy pod cienie tak aby cienie były bardziej trwałe, równomiernie się rozprzodzały i nie osadzały się w załamaniu powieki.



Używaj odpowiednich narzędzi. Warto zainwestować w dobrej jakości pędzle do aplikacji i blendowania cieni. Używaj płaskich pędzli do nakładania koloru i puszystych do rozcierania granic.

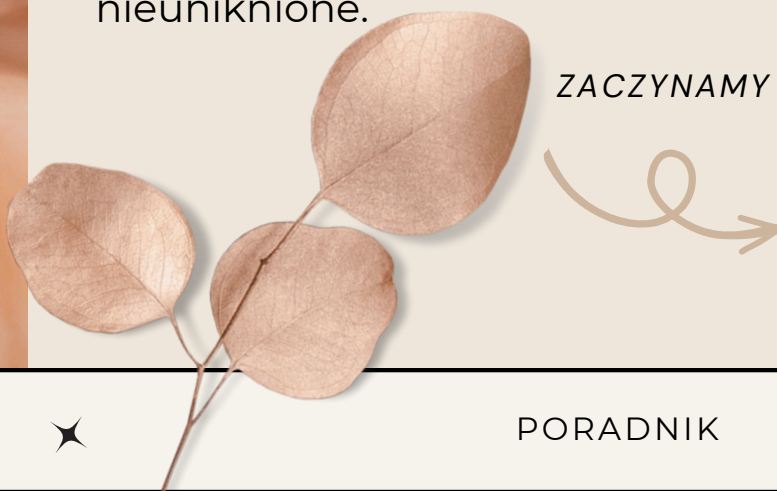
Przestrzeganie tych wskazówek pozwoli Ci stworzyć makijaż oczu, który będzie idealnie dopasowany do Twojej urody i okoliczności!



# 03

## RÓŻE

W tym rozdziale weźmiemy pod uwagę róże. W swojej pracy często spotykam kobiety które mają problem z doborem odcienia różu do swojej cery, wiele kobiet nawet go nie używa bo po prostu najzwyczajniej w świecie się go boją, Boją się że nałożą sobie go za dużo oraz w nieodpowiednim miejscu. Kosmetyk ten spełnia kilka ważnych funkcji. Za pomocą dobrze dobranego różu możesz zyskać świeżość i blask swojej skóry. Róż jest idealny do zakamuflowania zmęczenia, które w naszym przypadku czyli istot multi zadaniowych jest dziś nieuniknione.



# TYP JASNE LATO

Dla tego typu najlepszymi kolorami rózu będą chłodne, stonowane, delikatne odcienie  
Kolory: Jasne, delikatne, chłodne róże w pastelowych odcieniach.

- pudrowy róż,
- delikatny chłodny róż,
- jasna malina.

Unikaj

- ceglanych brązów
- ciepłych i ciemnych róży



# TYP JASNA WIOSNA

dla tego typu najlepszymi kolorami rózu będą ciepłe, jasne, świeże odcienie

Kolory: Jasne,

- świeże róże w tonacjach koralowych
- brzoskwiniowych
- morelowych.
- jasny koral, łososiowy róż.

Unikaj

- zimnych odcieni rózu
- ciemnych brązowych odcieni rózu

# TYP CIEMNA ZIMA

Dla tego typu kolorystycznego najlepszymi odcieniami różu będą chłodne, intensywne i głębokie kolory.

- głębokie, chłodne róże w ciemniejszych tonacjach.
- głęboki chłodny róż,
- chłodny burgund
- śliwkowy róż.

Unikaj

- pastelowych odcieni różu
- jasnych odcieni różu



# TYP CIEMNA JESIEŃ

Dla tego typu kolorystycznego najlepszymi odcieniami będą

Głębokie, intensywne odcienie ciepłego różu, z domieszką ceglastego lub burgundu.

- ciemny brzoskwiniowy róż
- ciepły burgund

Unikaj

- jasnych kolorów
- chłodnych odcieni różu
- pastelowych kolorów różu

# TYP ZGASZONE LATO

Dla tego typu najlepszymi kolorami będą chłodne, stonowane, delikatne odcienie Zgaszone, chłodne róże o miękkiej, pastelowej tonacji.

- zgaszony różowy beż
- zgaszona róża herbaciana.
- zgaszony róż

Unikaj

- ciepłych, intensywnych złotych odcieni
- ceglanych odcieni brązów
- odcieni intensywnego koralu



# TYP ZGASZONA JESIEŃ

Dla tego typu najlepszymi kolorami będą ciepłe ziemiste kolory.

Zgaszone, ciepłe róże z brązowymi podtonami.

- zgaszona brzoskwinia,
- róż wpadający w beż lub miedź.

Unikaj

- chłodnych intensywnych odcieni różu
- odcieni typu "sugar pink"

# TYP CHŁODNE LATO

Dla tego typu najlepsze będą chłodne odcienie różu. Chłodne, różowe odcienie o niebieskiej bazie, ale w subtelnej tonacji.

- chłodny róż
- różowa malina,
- delikatny lila róż.

Unikaj

- rdzawych odcieni różu
- ciepłych brązowych odcieni



# TYP CHŁODNA ZIMA

Dla chłodnej zimy idealne będą chłodne, wyraziste, intensywne barwy. Chłodne, wyraziste róże z niebieskawą bazą.

- fuksja,
- chłodny malinowy róż
- zimny różowy

Unikaj

- rdzawych odcieni różu
- ciepłych brązowych odcieni

# TYP CZYSTA WIOSNA

Dla tego typu skóry najlepszymi odcieniami różu będą ciepłe, świeże kolory. Czyste, intensywne odcienie różu z lekką nutą koralu.

- jasny ciepły róż,
- intensywny łososiowy,
- żywa morela

Unikaj

- zgaszonych i chłodnych odcieni różu
- bardzo ciemnych chłodnych odcieni różu



# TYP CZYSTA ZIMA

Dla tego typu urody najlepsze będą intensywne, czyste odcienie różu, które dodają blasku.

- jaskrawy róż
- fuksja,
- mocna malina.

Unikaj

- ceglanych brązów
- ciepłych i bardzo ciemnych ciepłych różu



# TYP CIEPŁA WIOSNA

Dla tego typu najlepsze będą ciepłe, złociste odcienie różu, które dodają zdrowego blasku.

- brzoskwiniowy,
- złocisty róż
- morela

Unikaj

- zimnych odcieni różu
- ciemnych brązowych odcieni różu



# TYP CIEPŁA JESIEŃ

Dla tego typu najlepsze będą ciepłe, ziemiste odcienie różu i brązu, które podkreślają złocistą karnację.

- ceglasty róż,
- brzoskwiniowy róż,
- terakota

Unikaj

- zimnych odcieni różu
- jasnych zgaszonych chłodnych odcieni różu
- różu typu "barbie pink"



# RÓŻ - WSKAZÓWKI



Znajdź odpowiednią formułę różu  
Róże w kremie są idealne dla osób z suchą skórą, ponieważ dodają jej blasku.

Róże w pudrze są lepsze dla skóry tłustej, ponieważ dają matowy efekt. Dostosuj intensywność do makijażu oczu i ust. Jeśli makijaż oczu i ust jest intensywny, wybierz delikatniejszy odcień różu, aby zrównoważyć całość.



Testuj kolor na skórze twarzy, nie dłoni  
Róż może wyglądać inaczej na twarzy niż na ręce, dlatego testuj go na policzkach, aby upewnić się, że pasuje do odcienia skóry. Używaj odpowiedniego pędzla  
Do pudrowego różu stosuj puszysty, zaokrąglony pędzel. Pędzel do różu powinien być miękki, aby umożliwić delikatne rozprowadzenie koloru.



Stosuj róż na odpowiednią część policzka  
Dla naturalnego efektu nałóż róż na najwyższe punkty kości policzkowych, lekko kierując pędzel ku górze, aby unieść rysy twarzy.

Unikaj nadmiaru produktu  
Zbyt duża ilość różu może wyglądać nienaturalnie. Lepiej jest nałożyć mniej i stopniowo budować intensywność koloru, jeśli to konieczne.

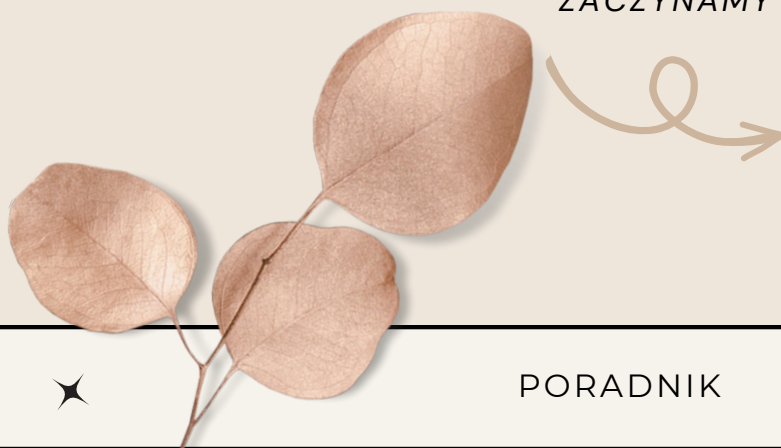


# 04

## POMADKI

W tym rozdziale weźmiemy pod uwagę pomadki. Myślę że jest to jeden z ulubionych kosmetyków kobiet. Występują w klasycznych wersjach lub w płynie. Osobiście lubię te w płynie „zwłaszcza matowe. Wyglądają bardzo elegancko, w każdej chwili można dodać im połysku za pomocą błyszczyka lub pomadki ochronnej a jeśli są kolorystycznie dobrze dobrane do typu urody to potrafią w makijażu twarzy działać cuda. Czasem wystarczy delikatnie wyrównać koloryt cery ,podkreślić rzęsy, nałożyć trochę różu na kość jarzmową, użyć odpowiedniego koloru pomadki i możemy iść na podbój świata.

ZACZYNAMY



# TYP JASNE LATO

Najlepsze kolory pomadek dla jasnego lata to jasne, pastelowe odcienie z chłodnym podtonem.

- pudrowy róż,
- chłodny różowy,
- jasna malina

Unikaj

- ciemnych pomadek
- pomadek bardzo jaskrawych
- pomadek o ciepłym brązowym odcieniu



# TYP JASNA WIOSNA

Najlepsze kolory pomadek dla jasnej wiosny to jasne, świeże i ciepłe kolory.

- jasny koral
- brzoskwinia,
- łososiowy róż
- jasny łosoś.

Unikaj

- bardzo zimnych odcieni różu
- bardzo ciemnych, ciepłych pomadek

# TYP CIEMNA ZIMA

Dla ciemnej zimy najlepsze kolory pomadek to głębokie, ciemne i chłodne odcienie.

- głęboka śliwka
- bordowy
- chłodny burgund
- głęboki róż.

Unikaj

- jasnych ,pastelowych odcieni różu
- ciepłych jasnych pomadek o rudawym zabarwieniu



# TYP CIEMNA JESIEŃ

Dla ciemnej jesieni najlepsze kolory pomadek to głębokie, ciepłe odcienie w mocnych barwach.

- głęboki ceglany,
- ciepły burgund,
- czekoladowy brąz.

Unikaj

- bardzo zimnych kolorów
- unikaj pastelowych, chłodnych odcieni pomadek

# TYP ZGASZONE LATO

Dla tego typu najlepsze będą chłodne, zgaszone, stonowane odcienie różu i beżu

- zgaszony różowy beż
- chłodny nude
- pastelowy róż.

Unikaj

- jaskrawych, ciepłych odcieni pomadek
- bardzo ciemnych ciepłych odcieni



# TYP ZGASZONA JESIEŃ

Dla tego typu najlepsze będą ciepłe, zgaszone, kolory o brązowych podtonach.

- zgaszony ciepły brąz
- ciepły nude
- zgaszona brzoskwinia

Unikaj

- bardzo ciemnych, chłodnych kolorów
- intensywnych chłodnych kolorów

# TYP CHŁODNE LATO

Dla chłodnego lata najlepsze będą chłodne, różowe i malinowe odcienie.

- chłodny róż
- malinowy róż
- róż wpadający w fiolet

Unikaj

- rdzawych odcieni pomadek
- bardzo ciemnych, ciepłych brązowych kolorów



# TYP CHŁODNA ZIMA

Dla chłodnej zimy najlepsze będą chłodne, wyraziste odcienie różu i czerwieni

- fuksja,
- chłodna czerwień
- śliwkowy róż
- zimny malinowy

Unikaj

- rdzawych odcieni pomadek
- bardzo ciemnych, ciepłych brązowych kolorów



# TYP CZYSTA WIOSNA

Dla czystej wiosny najlepszymi kolorami pomadek będą intensywne, czyste i świeże kolory.

- żywy koral
- jaskrawy róż
- ciepły czerwony

Unikaj

- zimnych, zgaszonych odcieni pomadek
- bardzo ciemnych, ciepłych odcieni pomadek



# TYP CZYSTA ZIMA

Dla tego typu kolorystycznego najlepszymi odcieniami pomadek będą czyste, intensywne kolory o chłodnym podtonie.

- jaskrawa czerwień
- intensywny róż
- głęboka malina

Unikaj

- zimnych, zgaszonych odcieni pomadek
- bardzo ciemnych, ciepłych odcieni pomadek

# TYP CIEPŁA WIOSNA

Dla tego typu najlepsze są ciepłe, złociste i naturalne odcienie pomadek

- brzoskwinia
- złocisty róż
- morela
- koral z ciepłym podtonem

Unikaj

- bardzo ciemnych, zimnych odcieni
- bardzo jasny i zgaszonych chłodnych odcieni



# TYP CIEPŁA JESIEŃ

Dla tego typu najlepsze będą ciepłe, ziemiste i złociste odcienie.

- ceglasty koral
- terakota
- miedziany brąz
- ciepły rdzawy

Unikaj

- bardzo zimnych odcieni różowych pomadek
- bardzo ciemnych, zimnych pomadek
- jasnych, pastelowych chłodnych kolorów

# POMADKA - WSKAZÓWKI



Zwróć uwagę na naturalny kolor ust  
Twoje naturalne usta wpływają na to,  
jak będzie wyglądała pomadka.

Ciemniejsze usta mogą zmienić kolor  
jaśniejszych odcieni, dlatego najlepiej  
testować pomadki bezpośrednio na  
ustach.

Dopasuj pomadkę do okazji

Na dzień: lekkie, naturalne odcienie

Na wieczór: bardziej intensywne kolory  
z Twojego typu.



Wybierz odpowiednie wykończenie.

Matowe pomadki są idealne, jeśli chcesz  
długotrwały, elegancki wygląd, ale mogą  
wysuszać usta. Satynowe lub kremowe  
pomadki zapewniają bardziej  
nawilżający efekt i delikatniejszy połysk.  
Błyszczaki lub pomadki z połyskiem  
nadają ustom świeży, pełny wygląd.



Rozważ kształt i rozmiar ust. Wąskie usta:  
jaśniejsze, połyskujące odcienie optycznie  
powiększą usta. Pełne usta: ciemniejsze,  
matowe kolory mogą subtelnie je  
zmniejszyć i nadać wyrazistość.

# POMADKA - WSKAZÓWKI



Użyj konturówki. Aby pomadka wyglądała schludnie i trwała dłużej, warto użyć konturówki w odcieniu dopasowanym do pomadki. Pomoże to także zdefiniować kształt ust i zapobiec rozmazywaniu się produktu.



Przetestuj przed zakupem. Przed zakupem wypróbuj pomadkę na ustach lub przynajmniej na dłoni, aby zobaczyć, jak kolor wygląda na Twojej skórze i czy odpowiada Twojemu naturalnemu odcieniowi.

Używaj pędzelka do aplikacji. Aplikacja pomadki za pomocą pędzelka daje większą precyzję i pozwala na lepsze rozprowadzenie koloru, zwłaszcza w przypadku intensywnych i ciemnych odcieni.



Dbaj o usta przed nałożeniem pomadki. Usta powinny być gładkie i nawilżone, aby pomadka wyglądała dobrze i utrzymywała się dłużej. Regularnie stosuj peeling do ust i nawilżający balsam.

Sprawdzaj trwałość i komfort noszenia. Jeśli zależy Ci na długotrwałości, wybierz pomadki o formule „long-lasting” lub matowe. Jeśli jednak komfort jest dla Ciebie ważniejszy, wybieraj bardziej kremowe formuły, które nawilżają.

# 05 PODSUMOWANIE

Tego e-booka pisałam z myślą o kobietach, które mają w swoich kosmetyczkach przypadkowo wybrane przez siebie kosmetyki kolorowe. Kupują bo ktoś polecił, kupują bo jest modne, kupują dla poprawy humoru, bo jest promka itd.

Moją misją jest uświadamiać kobiety w wielu obszarach ich życia. Chciałabym aby każda z nich miała uporządkowaną kosmetyczkę a w niej produkty dopasowane do swojego typu kolorystycznego.

Zawsze powtarzam kobietom, które spotykam na swojej drodze, że makijaż ma sprawiać im przyjemność, mają bawić się tym, że mogą podkreślić swoje piękno. Makijaż ma w swojej roli również dodać im pewności siebie a co za tym idzie otwartości i odwagi w działaniu.

Wystarczy ,że w twojej kosmetyczce znajdzie się kilka produktów które będą dobrane idealnie pod Twój typ kolorystyczny . Nie musisz też każdego dnia robić pełnego makijażu. Wyrównaj koloryt cery, przeciągnij po rzęsach ulubiona maskarą, podkreśl swoje lico a na światłach nałóż ulubioną pomadkę. Zrób to a potem uśmiechnij się do siebie w lustrze, gwarantuje lepszy dzień. Pamiętaj, że jak Ty będziesz czuć się dobrze w swojej skórze wszyscy wkoło też będą szczęśliwi.

Niech makijażowa moc będzie z Tobą!



# DZIĘKUJĘ ZA ZAUFAWANIE!



AGNIESZKA JANY  
MGR KOSMETOLOG  
WIZAŻYSTA-STYLISTA  
KOLORYSTA

[WWW.AJANYBEAUTY.COM](http://WWW.AJANYBEAUTY.COM)  
[WWW.FACEBOOK.COM/AJANYBEAUTY](http://WWW.FACEBOOK.COM/AJANYBEAUTY)

