

# MARIELLA

L'ÉCOLE DES PROS DE L'ÉVÈNEMENTIEL



GUIDE WEDDING FLORAL

ÉDITION 2026

Document strictement confidentiel, interne à l'équipe de formateurs de l'école Mariella. Toute reproduction partielle ou totale est formellement interdite.





# Sommaire

## 1 – LE MÉTIER DE FLEURISTE

Le métier de fleuriste	08
Les prestations du fleuriste et les différents types de rémunérations	10
La mallette du fleuriste	12
Les fournisseurs et le matériel	14
La collaboration entre wedding planner/wedding designer et le fleuriste	17

## 2 – MAÎTRISER LA FLEUR DE A À Z

Connaître et découvrir l'univers de la fleur	20
Les missions du fleuriste et son assistant	23
Les fondamentaux de l'art floral	25
Les différentes structures et appellations	28
Techniques de bases et soins de la fleur	30
Faire des propositions selon un thème	32
Planches et moodboard floral	34
Harmonies de couleurs et accessoires	38
La mise en place des compositions le jour J	42

## 3 – PRISE DE CONTACT & PREMIER RDV D'ORGANISATION

Organiser sa saison, ses commandes et ses rendez-vous	46
Premier contact client	48
Le premier rdv client — gratuit et sans engagement	51
Budgétiser un mariage en fleurs	53
Créer un devis pour un projet floral	55
Gérer les échanges entre les mariés et le wedding planner	58
Gérer les échanges entre les mariés et le fleuriste	60
Les éléments du décor floral d'un mariage	62

#### **4 – LES PRESTATAIRES**

Gérer la confection florale des accessoires lors des préparatifs	72
Communiquer avec les prestataires	74

#### **5 – LES TUTORIELS**

Créer un centre de table	78
Créer un bracelet floral	79
Créer une boutonnière	80
Créer une couronne	81
Créer une barrette florale	82
Créer un bouquet de bout de banc	83
Créer un bouquet de mariée	84
Créer une composition d'arche de cérémonie	85
Créer une composition de backdrop	86
Créer une composition pour un porte alliances	87
Créer une composition pour voiture	88

#### **6 – LE JOUR J**

Le jour J : logistique et organisation	90
Savoir gérer les imprévus	93

#### **7 – APRÈS L'ÉVÈNEMENT**

Après le mariage	98
------------------	----



# 1

*Le métier de fleuriste*

# Le métier de fleuriste

## LES FORMATIONS PRINCIPALES:

- **CAP Fleuriste (Certificat d'Aptitude Professionnelle)** Formation de base, accès direct au métier après la 3e. Enseigne les techniques florales, la vente, la gestion de stock, etc.
- **BP Fleuriste (Brevet Professionnel)** Se prépare après le CAP. Approfondissement des compétences techniques et commerciales. Formation en alternance souvent privilégiée.
- **BM Fleuriste (Brevet de Maîtrise)** Niveau supérieur, forme à la gestion d'entreprise, au management et à l'expertise métier. Souvent pour ceux qui souhaitent ouvrir ou diriger une boutique.

## LE MÉTIER DE FLEURISTE BOUTIQUE

### Évolution du nombre de fleuristes en boutique :

- 2013 : 15 256
  - 2020 : 13 225
  - 2023 : 7 500
- Tendence à la baisse importante, notamment à cause de la concurrence (grandes surfaces, e-commerce) et des changements de consommation.

### Types de points de vente :

- Boutiques traditionnelles
- Corners en grandes surfaces
- Plateformes de livraison de fleurs en ligne
- Réseaux de franchisés (Interflora, Monceau Fleurs, etc.)

## LE MÉTIER DE FLEURISTE EVENEMENTIEL

### Spécialisation dans la création florale pour des événements :

- Mariages
- Réceptions
- Séminaires
- Événements publics ou privés

Les spécificités des fleuristes événementiels sont : le travail sur-mesure, l'aspect très créatif et avec une forte adaptation aux demandes du client. Il faut aussi être mobile en fonction des lieux d'événements ce qui nécessite une très bonne organisation en termes de logistique.

### Les contraintes :

Horaires variables, travail le week-end.

### Les compétences requises :

- Sens artistique développé
- Gestion de projet
- Capacité à travailler sous pression et en équipe

## LES GRANDS NOMS DU MÉTIER

### En France : (quelques exemples)

- Maison Lachaume (Paris) : Une des plus anciennes maisons florales de luxe, réputée pour son savoir-faire traditionnel et ses clients prestigieux.
- Gilles Pothier : meilleur Ouvrier de France, réputé pour ses créations haut de gamme et son implication dans l'événementiel de luxe.
- Chauvin Paris
- Esther Lamarche

### A l'étranger : (quelques exemples)

- Philippa Craddock, fleuriste basée à Londres, qui a réalisé les arrangements floraux du mariage de Prince Harry et de Meghan Markle le 19 mai 2018. Son style pour ce mariage : des roses de jardin blanches, des pivoines, des digitales, et du feuillage local, respectant la saisonnalité et la durabilité.
- Djordje Varda
- Jeff Leatham
- Roni Floral design
- McQueens Flowers
- Maison Debeaulieu
- Preston Bailey

## À RETENIR

- Le métier de fleuriste évolue, entre tradition en boutique et spécialisation événementielle.
- Les formations permettent une progression du CAP au BM.
- Le secteur fait face à des défis économiques mais reste un métier de passion et de création.
- Des figures emblématiques contribuent au rayonnement du métier en France et à l'international.

# *Les prestations du fleuriste et les différents types de rémunérations*

## **LES PRESTATIONS**

**Les bouquets et autres commandes à la demande en boutique** : compositions florales (bouquets ronds, linéaires, modernes, champêtres), les plantes en pot (plantes d'intérieur, d'extérieur, plantes fleuries ou verte), les articles de décoration (vases, bougies, accessoires, objets cadeaux), les produits saisonniers (fleurs pour Noël, Saint-Valentin, Fête des mères, Toussaint, etc.)

**Fleurs pour cérémonies funéraires** (Gerbes, coussins, couronnes, croix, bouquets de deuil, décoration florale de cérémonie ou de tombe, contrats d'entretien floral de tombes)

**Les créations sur mesure** (bouquets personnalisés, livraison de bouquets à domicile ou sur le lieu d'événement, préparation de commande pour clients réguliers)

**Les décors de vitrines pour toutes les occasions** : saisons, événements spéciaux, ouvertures magasin.

**Les décorations de mariages** : bouquet de la mariée, boutonniers, centres de table, arche florale, décorations d'église ou de salle.

**Les décors d'événements** : Scénographies florales pour soirées, salons professionnels, galas, etc...

**Les abonnements d'entreprise** : halls d'accueil, bureaux, vitrines

**Interventions pédagogiques** : maison de retraite, ateliers pour les écoles, enfants ou particuliers.

## **LES DIFFÉRENTES RÉMUNÉRATIONS**

### **Salarié d'une entreprise:**

Basé sur la convention collective de la fleuristerie. En 2024, le SMIC brut mensuel est d'environ 1 766 € pour 35h /semaine.

Le salaire évolue selon : L'expérience, le diplôme, la responsabilité (vendeur, chef d'atelier, responsable boutique). Il est possible de faire des heures supplémentaires payées ou récupérées selon le contrat. Les périodes de fortes activités sont généralement jours fériés, mariages, jours de fêtes (saint valentin, 1er mai, fête des mères,...)

### **Free lance:**

Travaille à la mission : pour des mariages, shootings, décors de marque

Facture au forfait, à l'heure ou à la journée (entre 150 € et 600 € par jour, voire plus)

Frais de déplacement et matériel inclus ou non selon les contrats

**Créateur d'entreprise ou Micro-entrepreneur:**

La rémunération est variable en fonction du chiffre d'affaires réalisé et des frais à déduire (achats fleurs, charges sociales, loyer, assurances, etc...)

Attention le chiffre d'affaires n'est pas égal au bénéfice.

La facturation s'effectue à la prestation. Les tarifs sont variables selon le volume commandé, la complexité du travail, le temps de travail et le lieu.

Le potentiel de revenu peut aller de 1500€ à 5000€ brut/mois

Cela requiert une bonne gestion, réseau client fidèle, visibilité (Instagram, site, partenariats)

**De manière générale les facteurs influençant la rémunération sont:**

La région : une boutique à Paris ou en zone touristique gagne plus qu'en zone rurale

La formation : un BP ou BM peut prétendre à un meilleur salaire

Le statut juridique : artisan en auto-entreprise ou société (SAS, SARL)

Le réseau et la notoriété : bouche-à-oreille, communication, image de marque

### À RETENIR

Le fleuriste propose une large palette de prestations : vente, décoration, événementiel, funéraire, ateliers.

Sa rémunération dépend de son statut professionnel (salarié, créateur d'entreprise, freelance).

Le développement d'une activité florale passe par la qualité du service, la créativité, et une bonne gestion commerciale.

# La mallette du fleuriste

La mallette du fleuriste est l'ensemble des outils et des petits matériels indispensables pour le travail quotidien du fleuriste. Elle accompagne le professionnel: en atelier, lors des livraisons, pour des prestations extérieures (mariages, événements,..etc). Elle a pour objectif d'être toujours prête à réaliser, réparer ou entretenir une composition florale, dans de bonnes conditions d'hygiène, de sécurité et d'efficacité.

Quelle forme peut -elle prendre? Cela peut être une boîte, une trousse, une valise, un sac.

Votre mallette doit-être:

- **ordonnée** : chaque outil a sa place,
- **propre** : les outils sont nettoyés et entretenus,
- **complète** : tout le nécessaire est présent,
- **sécurisée** : les lames sont protégées pour éviter les blessures.

## LES INDISPENSABLES

**Sécateur, ciseaux** : ils permettent de couper les tiges ligneuses (roses, branches, feuillages) et les éléments plus fins comme les rubans.

**Couteau**: il permet de couper les tiges en biseau pour faciliter l'absorption d'eau.

**Sacs poubelles, chiffon, balai**: pour garder votre environnement de travail toujours propre.

**Tablier/gants (optionnel)**: cela participe à la protection du au risque du métier et cela protège vos vêtements de toutes salissures

**Trousse premiers soins**: en cas de petites coupures ou autres bobos!

## LES SPÉCIFIQUES AU MÉTIER

**Permacel, floratape, raphia, raphia armé**: ce sont des liens qui permettent d'attacher les bouquets et autres structures

**Mousse florale**: c'est un support pour piquer les fleurs et maintenir l'humidité.

**Rubans divers**: Ils permettent la finition et la décoration des bouquets.

**Épingles, T boutonnière**: ils sont utiles pour fixer des rubans et pour confectionner des boutonnières pour les mariés

**Colle florale**: elle permet de coller les éléments floraux ou accessoires.

**Désépinoir**: il sert à enlever les épines des tiges. Il peut aussi vous aider à enlever les feuilles des tiges d'autres fleurs.

## LES OCCASIONNELS

**Clous, marteau**: cela vous aidera pour tout bricolage ou construction de structures simples

**Fil nylon**: permet d'attacher discrètement des tiges ou compositions

**Grillage**: nécessaire pour certaines compositions

**Échelle**: elle vous sera utile pour de moyens/grands décors

**Contenants** : afin de proposer aux clients vos compositions dans de jolis contenants.

## ENTRETIEN ET SÉCURITÉ DES OUTILS

### Entretien régulier :

- Nettoyer et sécher les outils après chaque usage.
- Affûter les lames (sécateurs, couteaux) régulièrement.
- Huiler les ressorts et parties métalliques pour éviter la rouille.
- Remplacer les outils abîmés ou usés.

### Hygiène :

- Désinfecter les outils de coupe pour éviter la transmission de maladies végétales.
- Ne jamais laisser les outils humides ou sales dans la mallette.

### Sécurité :

- Toujours ranger les outils tranchants dans des étuis ou avec protection.
- Manipuler les couteaux et sécateurs avec prudence.
- Tenir les outils hors de portée des clients et enfants.

## À RETENIR

La mallette du fleuriste est l'outil de base du professionnel.

Elle reflète son organisation, sa rigueur et son professionnalisme.

Bien équipée, propre et complète, elle garantit un travail efficace, soigné et conforme aux exigences du métier de fleuriste.

# Les fournisseurs et le matériel

## LES FOURNISSEURS

### Les fournisseurs en fleurs coupées

Le fleuriste s'approvisionne auprès de différents fournisseurs selon la nature des produits et plusieurs circuits sont à identifier :

Marchés aux fleurs / Marchés d'intérêt national (MIN) :

Exemples : Rungis (France), Aalsmeer (Pays-Bas).

- Avantages : choix, fraîcheur, prix de gros.
- Inconvénients : déplacement, contraintes horaires.

Exemples : Fleurametz, rosedor

Grossistes en ligne ou livreurs spécialisés :

Commande par catalogue ou site web, livraison régulière.

- Avantages : gain de temps, planification facile.
- Inconvénients : pas de contrôle visuel direct de la marchandise.

Exemples : Fleurametz, Vanderplas

Producteurs locaux / horticulteurs :

Fournissent des fleurs de saison, souvent bio ou locales.

- Avantages : fraîcheur, circuit court, image écoresponsable. (cf: collectif de la fleur française)
- Inconvénients : choix limité selon la saison.

Exemples : listing complet et à jour sur <https://collectifdelafleurfrancaise.com/>

### Les fournisseurs de plantes vertes et fleuries

Pépiniéristes : arbres, arbustes, plantes d'intérieur ou d'extérieur.

Horticulteurs : plantes cultivées sous serre, saisonnières ou vivaces.

Grossistes spécialisés en plantes.

Exemple : Horticalash

### Les fournisseurs de matériel et accessoires

Fournisseurs spécialisés en fournitures florales :

- mousse florale (Oasis),
- vases, cache-pots,
- rubans, papiers, films, cellophane,
- supports pour compositions (coupes, structures, fils de fer, etc.),
- outils et petit matériel (sécateurs, couteaux, ciseaux floraux).

Exemples : Horticalash, Renaud

Fournisseurs de mobilier et décoration :

- présentoirs, étagères, vitrines, comptoirs,
- éléments de déco saisonnière (Noël, mariages, etc.).

Exemples : Horticalash, Renaud

### Les fournisseurs de produits complémentaires

Bougies, cartes, contenants décoratifs...

Fournisseurs d'engrais et produits d'entretien (plantes, vitrines, matériel).

Exemples : Horticalash, Renaud

## CRITÈRES DE CHOIX D'UN FOURNISSEUR :

Pour un fleuriste, choisir ses fournisseurs repose sur plusieurs critères essentiels :

CRITÈRE	DÉTAIL
Qualité des produits	Fleurs fraîches, durabilité, présentation.
Fiabilité	Respect des délais, régularité de livraison.
Prix et conditions de paiement	Rabais, minimum d'achat, délais de règlement.
Proximité	Réduction des coûts de transport, meilleure fraîcheur.
Service après-vente	Réactivité en cas de problème.
Éthique / environnement	Labels éco responsables, circuits courts.

### La relation avec les fournisseurs :

La relation entre le fleuriste et son fournisseur est essentielle. Les points suivants sont très importants :

- Communication régulière : pour anticiper les besoins et nouveautés.
- Négociation : sur les prix, quantités, délais.
- Suivi et évaluation : qualité des livraisons, taux de casse, satisfaction.
- Diversification : éviter la dépendance à un seul fournisseur.

## LE MATÉRIEL EN ATELIER OU EN BOUTIQUE

### Le matériel de base

CATÉGORIE	EXEMPLES	UTILISATION
<b>Outils de coupe</b>	Sécateurs, couteaux, ciseaux floraux	Couper tiges et feuillages sans abîmer les tissus végétaux.
<b>Matériel de piquage</b>	Mousse florale, supports, tubes à orchidées	Maintenir les fleurs en place dans une composition.
<b>Matériel de fixation</b>	Fils de fer, raphia, rubans, scotch fleuriste, colles	Attacher, fixer ou décorer les compositions.
<b>Contenants</b>	Vases, coupes, pots, cache-pots, paniers	Présenter les bouquets et compositions.
<b>Matériel d'emballage</b>	Papier kraft, cellophane, rubans, sacs	Emballer et protéger les créations.

### Le matériel de préparation et d'entretien

MATÉRIEL	FONCTION
Établis et plans de travail	Surface stable pour les montages.
Bacs à eau	Réhydrater les fleurs coupées.
Chambre froide / réfrigérateur floral	Conserver les fleurs plus longtemps.
Arrosoirs, vaporisateurs	Entretien des plantes et compositions.
Évier / point d'eau	Rinçage, nettoyage du matériel.

## Le matériel de vente et d'exposition

TYPE	DESCRIPTION
Mobilier de présentation	Tables, étagères, présentoirs inclinés.
Vitrine réfrigérée	Mise en valeur des bouquets tout en les conservant.
Éclairage adapté	Valorise les couleurs et l'ambiance du magasin.
Caisses et balance	Vente et gestion du point de vente.
Décoration saisonnière	Ambiance visuelle selon les fêtes et saisons.

## Le matériel d'entretien et de sécurité

- Produits d'entretien (désinfectants, savon, balais).
- Équipement de protection : gants, tablier, chaussures antidérapantes.
- Gestion des déchets végétaux : sacs biodégradables, compost.
- Respect des normes d'hygiène et de sécurité (électricité, ventilation).

## RANGEMENT ET ENTRETIEN DU MATÉRIEL :

Voici les quelques conseils de bases et pratiques pour un entretien régulier des outils et du matériel :

- Nettoyer les outils après usage (éviter la prolifération bactérienne)
- Désinfecter régulièrement les plans de travail et bacs.
- Ranger le matériel par type et fréquence d'usage.
- Affûter les lames, remplacer les consommables usés.

## À RETENIR

Il existe plusieurs types de fournisseurs pour chaque catégorie de matériel.

Il est essentiel de sélectionner les fournisseurs avec soin et chaque critère est propre à chacun.

Le matériel du fleuriste est assez important en termes de quantité et il nécessite de la rigueur afin de garantir la sécurité de chacun.

# *La collaboration entre Wedding Planner/ Wedding Designer et le fleuriste*

## **COMPRENDRE LES RÔLES DE CHACUN**

**Le Wedding Planner :** Il coordonne l'ensemble du mariage, il centralise les informations et veille au respect du budget et du planning. Mais aussi le jour j, il assure la cohérence globale de l'événement et sera l'interlocuteur principal le jour j lors de l'installation.

**Le Wedding Designer :** il sera le concepteur de l'univers visuel de l'événement, il créera l'ambiance, fera des propositions selon un thème et proposera des scénographies suivant les divers espaces. Il élabore aussi le moodboard de l'événement, en sélectionnant les couleurs, matières et volumes en fonction de la demande des clients. Il aura une vision esthétique globale et pourra proposer aussi du mobilier et de la petite déco en accord avec le thème.

**Le Fleuriste :** C'est l'expert floral et végétal, il propose des solutions créatives et techniques sur la partie décoration florale en fonction du concept du designer, il gère son approvisionnement, la préparation des compositions et l'installation sur place le jour J. Il est maître dans son domaine et il pourra donc anticiper les contraintes liées aux fleurs. (saison, météo, tenue des fleurs,...etc)

La clé essentielle pour une bonne entente et pour mener à bien un projet commun est le respect mutuel de l'expertise de chacun.

## **ORGANISATION ET COMMUNICATION**

Dès le départ, vous devez poser les bases de votre organisation. Il y aura une réunion commune qui permettra de présenter les rôles de chacun, de définir les responsabilités et de valider le mode de communication.

Vous devrez aborder toutes ces questions essentielles :

- Qui valide l'esthétique finale ?
- Qui valide le budget floral ? le budget mobilier et petits éléments de déco?
- Qui communique avec les mariés ?
- Qui décide en cas d'imprévu ?

Concernant les modes de communication, il y en aura 3 :

- Email : validations, devis, comptes rendus
- Réunions (visio ou présentiel) : conception et ajustements
- Documents partagés : moodboards, plans, listes

Il est toujours bon de faire un compte rendu écrit après chaque rendez-vous afin d'avoir un mémo et une trace de ce qui a été dit à l'oral. Il est bien aussi de centraliser les documents dans un mail commun ou drive.

En fonction du degré de délégation, du wedding planner et de l'implication des mariés il est bien de les garder en copie dans certains mails: il verront l'état d'avancement du projet et pourront se savoir entre de bonnes mains. Ceci est variable en fonction de chaque couple et de chaque wedding planner.

## **CRÉATION DU CONCEPT FLORAL: COLLABORATION ESTHÉTIQUE**

**Rôle du wedding designer :** Il sera là pour fournir un moodboard clair et définir l'univers visuel en fonction des demandes des clients. Il devra indiquer les intentions sur les formes, les volumes, les styles, les couleurs.

**Rôle du fleuriste** : Il sera là pour traduire le concept en compositions florales, en proposant des fleurs adaptées à la saison, au budget, au volume et au style. Il pourra ainsi signaler les limites ou les contraintes en ajustant et en proposant des solutions pour parfaire le projet.

**Rôle du wedding planner** : Il sera là pour vérifier la cohérence du projet en fonction des premières envies du client. Il anticipe les contraintes du lieu en communiquant sur ce sujet et enfin il contrôle le budget et organise le planning du suivi du projet et le planning jour J. Il sera le chef d'orchestre le jour J, tout en laissant l'autonomie de chacun pour un bon déroulement de l'événement.

#### **VALIDATION FINALE, COORDINATION AVANT ET PENDANT LE JOUR J :**

Afin de rentrer dans la phase de validation finale quelques semaines avant le jour J, vous devez

avoir tous ces documents indispensables :

- Moodboard final validé
- Liste précise des éléments que chacun fournira
- Planning d'installation et démontage
- Plan d'implantation
- Contacts du jour J

Juste avant le mariage, soit quelques semaines avant, vous devez prévoir une réunion logistique finale, une validation du plan B météo et le wedding planner se chargera de vous envoyer un plan d'accès au lieu et le timing de livraison et d'installation de chacun.

Le jour J, le wedding planner sera le chef d'orchestre, le wedding designer sera là pour la validation esthétique et pour aménager les éléments déco prévus pour le jour J et le fleuriste sera là pour installer toute la partie florale.

### **À RETENIR**

Il est essentiel que chacun respecte son rôle pour une bonne entente et pour mener à bien un projet commun.

La communication sera la clé, par ces trois principaux modes d'informations du projet: emails, rendez-vous visio ou présentiel et le partage de documents.

Le jour j chacun sera à sa place puisque tous les rôles auront été bien définis lors de la réunion logistique finale.

# 2

*Maîtriser la fleur de A à Z*

# Connaître et découvrir l'univers de la fleur

## LES DIFFÉRENTES VARIÉTÉS DE FLEURS ET FEUILLAGES

Le métier de fleuriste nécessite une bonne connaissance des fleurs et feuillages: leurs noms, leurs familles botaniques, leurs saisons, leurs formes et leurs couleurs.

Cette connaissance permet :

- d'assortir les fleurs harmonieusement,
- de choisir des variétés adaptées à chaque composition,
- et de conseiller la clientèle avec professionnalisme.

### Nous pouvons les classer selon différents critères:

- Les fleurs les plus connues : Roses, pivoines, lisianthus, gypsophile, dahlias, tournesols, lys, hortensias, germini, renoncules, anémones...etc
- Les fleurs à bulbes : Jacinthes, narcisses, jonquilles, amaryllis, ...etc
- Les fleurs exotiques et rares : Proteas, anthuriums, strelitzias, heliconia, alpinia,...etc
- Les feuillages : L'eucalyptus cinerea, l'eucalyptus populus, l'eucalyptus nicoli, l'eucalyptus gunnii, olivier, lierre, le romarin,...etc

### Les fleurs ont aussi différentes formes, voici donc les différents types de fleurs :

- Les fleurs à tiges simples : Une seule fleur par tige (exemple: Rose, Tulipe, Gerbera,...)
- Les fleurs à tiges ramifiées : Plusieurs fleurs sur une même tige. (exemple: Alstroemeria, Freesia, Solidago...)
- Les fleurs à inflorescences : Ensemble de petites fleurs regroupées. (exemple: Hortensia, Gypsophile, Agapanthe...)

## LE CALENDRIER FLORAL PAR SAISON

Voici quelques variétés de fleurs classées selon la saison. Certaines fleurs peuvent se trouver en toutes saisons, tout dépend de leur pays d'origine et de leurs conditions de production.

PRINTEMPS	ÉTÉ	AUTOMNE	HIVER
Alstroemeria	Achillée	Alstroemeria	Alstroemeria
Anémone	Agapanthe	Amaranthe	Amaryllis
Anthurium	Allium	Anthurium	Anémone
Asclepia	Alstroemeria	Bouvardia	Anthurium
Boule de neige	Amarante	Calla	Banksia
Bouvardia	Ancolie	Carthamus	Bouvardia
Calla	Anthurium	Chou	Brunnia
Camélia	Asclepia	Craspedia	Calla
Cerisier	Astilbe	Dahlia	Cerisier
Chardon	Astrantia	Gerbera	Chardon
Dille	Bouvardia	Germini	Chou
Forsythia	Calla	Gloriosa	Dille

Freesia	Campanule	Gypsophile	Euphorbe
Genet	Célosie	Hortensia	Forsythia
Gerbera	Chardon	Hypericum	Freesia
Germi	Cosmos	Immortelle	Gerbera
Giroflée	Craspedia	Lys	Germi
Gloriosa	Dahlia	Matricaire	Gloriosa
Gypsophile	Daucus	Molucella	Gypsophile
Hypericum	Delphinium	Nérine	Hellébore
Immortelle	Dille	Oeillet	Hypericum
Iris	Érémurus	Orchidée	Immortelle
Jacinthe	Freesia	Ornithogalum	Iris
Jonquille	Gerbera	Patte de Kangourou	Jacinthe
Lilas	Germi	Phlox	Jonquille
Limonium	Giroflée	Renoncule	Lilas
Lisianthus	Gloriosa	Rose	Lys
Lys	Gypsophile	Santini	Matricaire
Matricaire	Hortensia	Scabieuse	Mimosa
Molucella	Hypericum	Solidago	Muscari
Muguet	Immortelle	Trachelium	Narcisse
Muscari	Lavande	Vanda	Oeillet
Myosotis	Limonium	Véronique	Orchidée
Narcisse	Lisianthus	Wax	Ornithogalum
Oeillet de poète	Lupin	Zinnia	Pavot
Orchidée	Lys		Phlox
Ornithogalum	Marguerite		Protea
Pavot	Matricaire		Renoncule
Pivoine	Molucella		Rose
Phlox	Muflier		Santini
Pois de senteur	Nigelle		Solidago
Reine Marguerite	Oeillet		Statice
Renoncule	Orchidée		Trachelium
Rose	Ornithogalum		Tulipe
Santini	Pavot		Vanda
Solidago	Phlox		Véronique
Vanda	Pied d'alouette		Viburnum
Violette	Pois de senteur		Wax
Viburnum	Rose		
Zinnia	Santini		
	Scabieuse		
	Solidago		
	Statice		
	Tournesol		
	Trachelium		
	Vanda		
	Véronique		
	Wax		
	Zinnia		

## LA COLORIMÉTRIE ET LA SYMBOLIQUE DES FLEURS

Nous pouvons aussi classer les fleurs par couleurs, sachant que certaines variétés ont un panel de couleurs presque infini. Pour ne citer que quelques exemples : la rose, les œillets, les gerbera/germini, les tulipes auront des nuances de couleurs très très variées.



### **NUANCES DE BLEU**

Elles évoquent la sérénité, la fidélité, la rêverie et la fraîcheur.

Les fleurs bleues sont rares dans la nature, ce qui les rend très recherchées en art floral.

Exemples : Bleuet, chardon, delphinium, anémone, hortensia, muscari, agapanthe, campanule, lavande, iris, jacinthe, gentiane, myosotis



### **NUANCES D' ORANGE & JAUNE**

Ces couleurs symbolisent la chaleur, la vitalité, la joie et la lumière. Elles attirent le regard et illuminent les compositions florales.

Exemples : Lys, Rose, Tulipe, Alstroemeria, Dahlia, Chrysanthème, Œillet, Rudbeckia, Freesia, Zinnia, Amaryllis, Strelitzia, Tournesol, Gerbera, Solidago, Calla, Craspedia, Renoncule, Mimosa, Jonquille, Narcisse...etc.



### **NUANCES DE ROSE/ VIOLET**

Elles évoquent la tendresse, la douceur, la féminité, la délicatesse et la spiritualité. Les violets créent la profondeur dans un bouquet, alors que les roses adoucissent et équilibrent.

Exemples : Delphinium, orchidée vanda, alstroemeria, anémone, rose, hortensia, pivoine, tulipe, lisianthus, gerbera, œillet, anthurium, dahlia,...etc.



### **NUANCES DE VERT/BLANC**

Elles évoquent l'équilibre, la jeunesse et la vitalité, la fraîcheur et le naturel. Elles sont parfaites pour des compositions modernes, végétales ou minimalistes.

Exemples : Molucella, anthurium, amaranthe, viburnum boule de neige, hortensia, chrysanthème, orchidée, œillet, calla, arum,...etc.

## **À RETENIR**

Connaître les différentes variétés de fleurs est indispensable au fleuriste, cela permet de :

- composer des bouquets équilibrés
- respecter les saisons
- répondre aux goûts et budgets des clients
- créer de belles harmonies

# Les missions du fleuriste et son assistant

## LES MISSIONS DU FLEURISTE

### **De manière générale :**

Achat de fleurs et plantes : Faire les achats cohérents et en accord avec une commande est primordial en tant que fleuriste. La sélection des fleurs permettra de faire de beaux assortiments selon les moodboards présentés à vos clients.

Achat du matériel dont il a besoin : le matériel technique fait également partie des missions du fleuriste pour travailler dans de bonnes conditions et réaliser toutes sortes de compositions.

Mettre en valeur son travail : le fleuriste met en avant en premier la fleur et doit faire des propositions en accord avec la demande de son client et il doit pouvoir faire des suggestions afin de donner une autre dimension à son travail.

Écouter son client et le conseiller : afin de répondre à la demande d'un client, il est essentiel de l'écouter et de poser des questions pour définir un projet qui plaira et qui sera cohérent avec ses attentes.

Valider ses ventes : le point final d'un échange avec un client est de valider la vente afin de donner vie au projet et de pouvoir en créer de nouveaux!

### **Dans l'univers du mariage :**

En plus des missions précédentes, le fleuriste dans l'univers du mariage aura d'autres missions :

- Créer les compositions en accord avec la commande passée avec le client spécifique au mariage (bouquet de mariée, bouquets de

demoiselles d'honneur, boutonnieres, centres de tables, arches, etc...)

- Aider et aiguiller le wedding planner et wedding designer dans la réalisation d'un projet commun

- Livrer et installer les fleurs en temps et en heure sur le lieu de réception

- Vérifier la fraîcheur et qualité des fleurs lors de l'installation

- Être discret sur les lieux de réception afin de ne pas déranger les invités sur place (si les invités sont sur place au moment de l'installation)

- Travailler dans le calme et vérifier qu'en quittant les lieux rien n'a été oublié (exemples : caisses de transport, sol propre, ...)

## LES COMPÉTENCES REQUISES

**Aimer ce métier** : aimer la fleur est essentiel pour un fleuriste. Savoir en prendre soin et avoir les connaissances de base est primordial.

**Connaître la botanique** : cela aide dans le travail de création et cela participe au soin de la fleur.

**Avoir le sens artistique** : la création permet de se différencier de la concurrence et permet aux clients de voir de nouvelles idées. La capacité à jouer avec les tendances du moment et à inventer de nouvelles compositions développe le sens artistique.

**Être bon gestionnaire et vendeur** : les ventes et la gestion du stock permettront de durer dans le temps et de voir de plus en plus de clients au fur et à mesure des années.

## LES MISSIONS D'UN ASSISTANT FLEURISTE

Le rôle d'un assistant fleuriste est d'épauler le fleuriste principal. Il sera là en renfort pour tout type de mission que le fleuriste lui demandera.

Il assure et vérifie la livraison des fleurs, plantes et matériel.

Il vérifie que tout le matériel nécessaire est en stock pour honorer les commandes.

Il sait lire un moodboard et une feuille de route afin de créer les compositions demandées.

Il est autonome dans la création.

Il aide pour toute la livraison et l'installation sur place dans les lieux de réception.

Avec de l'expérience, un assistant fleuriste peut devenir :

- Fleuriste confirmé.
- Responsable de boutique/ atelier.
- Gérant(e) de sa propre boutique/atelier.
- Spécialiste en art floral événementiel (mariages, décorations, hôtels...).

### À RETENIR

Le fleuriste à plusieurs missions mais surtout dans l'univers du mariage il devra allier création, installation, efficacité et discrétion.

Les compétences à avoir pour être un bon fleuriste sont : l'amour de la fleur et du métier, des connaissances en botanique, avoir le sens artistique tout en étant un bon gestionnaire.

Les assistants du fleuriste sont autonomes, ils doivent savoir lire un moodboard et créer des compositions en fonction. Ils seront là pour épauler le fleuriste et participer à un événement réussi !

# Les fondamentaux de l'art floral

## LES STYLES FLORAUX

- **Le style classique :**

Les formes restent assez symétriques, en dômes ou triangles. Le visuel est équilibré, structuré, et l'harmonie stricte. Cela traduit une ambiance élégante et chic. (exemples de fleurs qui correspondent à ce style: roses, lys, glaïeuls, œillets,..etc.)

- **Le style décoratif :**

Les formes restent denses, compactes/par masse, rondes ou allongées. Le visuel donne un effet ornemental avec des jeux de textures. Cela traduit une ambiance raffinée et luxueuse. (exemples de fleurs qui correspondent à ce style: hortensias, lisianthus, pivoines, orchidées,etc)

- **Le style naturel/ végétal :**

Les formes sont inspirées de la nature et sont donc asymétriques. Le visuel donne un effet naturel, avec le respect du sens de croissance et avec des fleurs de saison. Cela traduit une ambiance champêtre et douce. (exemples de fleurs qui correspondent à ce style : pivoines, marguerites, graminées, feuillages variés,..etc)

- **Le style linéaire :**

Les formes restent épurées, géométriques avec des lignes dominantes. Le visuel donne un effet de mouvement, de vide inutile, avec des rappels liés à l'architecture. Cela traduit une ambiance contemporaine et design. (exemples de fleurs qui correspondent à ce style : callas, strelitzias, orchidées, delphiniums, anthuriums,..etc)

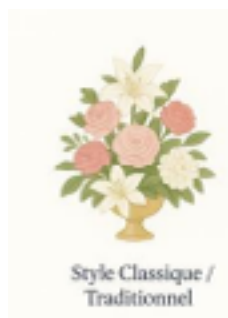
- **Le style minimaliste, épuré (ikebana) :**

Les formes restent très épurées avec peu de fleurs. Le visuel donne un effet vide avec des lignes pures. Cela traduit une ambiance zen et de spiritualité. (exemples de fleurs qui correspondent à ce style : bambous, chrysanthème, orchidées, pins,..etc)

- **Le style parallèle :**

Les tiges sont droites et disposées verticalement. Le visuel donne un effet rythme, d'ordre et de modernité. Cela traduit une ambiance graphique et architecturale. (exemples de fleurs qui correspondent à ce style : lys, iris, allium, ornithogalum,..etc)

Voici des illustrations de quatre différents styles :



## LES TYPES DE FLEURS

Les compositions ou bouquets sont structurés par des fleurs et du feuillage.

La composition sera directement réalisée dans un contenant. Avec la plupart du temps l'utilisation de mousse florale. C'est ce qui différencie la composition d'un bouquet. Les végétaux seront donc piqués dans la mousse pour assurer aux fleurs une bonne hydratation et une bonne tenue durant quelques jours. Il faut donc connaître les différents types de fleurs afin de créer des bouquets et compositions harmonieuses.

**Les fleurs de grande valeur** : ce sont des fleurs prestigieuses de par leurs formes plutôt pointues et verticales (lys, agapanthe, glaïeul,..)

**Les fleurs de moyenne valeur** : elles sont de formes plutôt rondes et permettent de faire de la masse dans un bouquet (roses, tulipes, œillets, pivoines,..)

**Les fleurs de moindre valeur** : elles sont de forme plutôt plates ou en petites grappes (exemples: chrysanthème, hypericum, matricaire,...). Elles sont aussi appelées fleurettes.

## LES PROPORTIONS ET ÉQUILIBRES

Pour créer un bel effet visuel il est nécessaire de connaître ces deux types d'équilibre :

- **l'équilibre symétrique** : tous les végétaux sont placés à égale distance les uns des autres.
- **l'équilibre asymétrique** : les végétaux sont placés en trois points. Le point Principal (P), le point Secondaire (S) et le point Complémentaire (C). C'est la règle d'or !

C'est l'équilibre visuel entre différentes masses, fleurs, accessoires.

Ceci est valable pour toute scénographie d'événement !

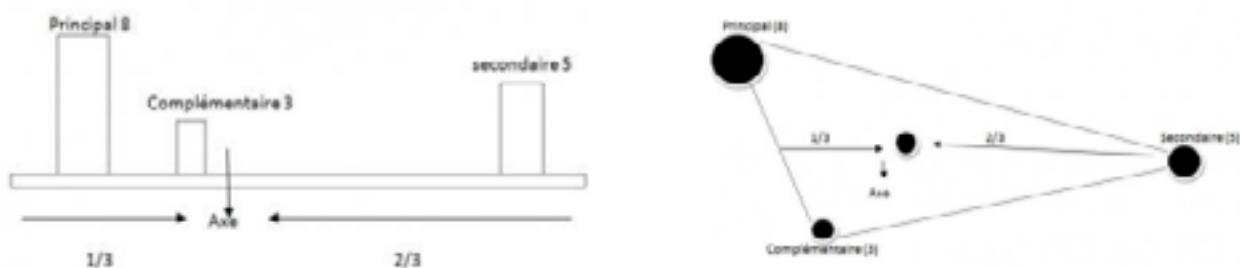
La somme du groupe secondaire et du complémentaire est égale au groupe principal. Autrement dit  $P = S + C$

La disposition des groupes est la suivante :

le groupe secondaire (S) placé à l'opposé du groupe principal (P)

Le groupe complémentaire (C) placé près du groupe principal (P)

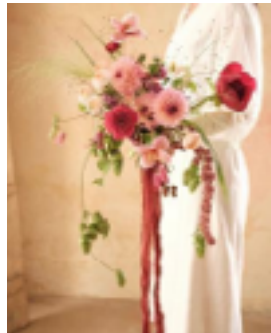
Schéma équilibre asymétrique :



Exemples de bouquets avec un équilibre symétrique :



Exemples de bouquets avec un équilibre asymétrique :



### À RETENIR

- Il existe plusieurs types de styles floraux qui sont à adapter en fonction de la demande de chaque client afin de créer une ambiance florale cohérente à tous types d'événements.
- Les différents types de fleurs permettent de jongler d'un style à l'autre.
- Les proportions et les équilibres sont essentiels dans la composition de bouquets.

# *Les différentes structures et appellations*

## **LE BOUQUET**

La structure de base pour travailler les fleurs est le bouquet. La création d'un bouquet est l'assemblage de différents types de végétaux (fleurs et feuillages) afin de créer une forme harmonieuse.

Plusieurs caractéristiques le compose:

- les fleurs doivent être dans le même sens: c'est la vrille
- toutes les tiges des fleurs doivent toucher l'eau dans un vase
- il peut être rond, asymétrique, déstructuré, en hauteur, à plat -toutes les tiges sont attachées avec un lien (corde, raphia ou autre)

Dans l'univers du mariage nous pourrons trouver: le bouquet de mariée, les bouquets de demoiselles d'honneur, les bouquets de bouts de bancs, le bouquet à la vierge, les bouquets de centres de tables s'ils sont dans un vase, les bouquets de buffet s'ils sont dans un vase.

## **LA COMPOSITION**

Les fleurs peuvent aussi être arrangées en composition. Lorsque l'on parle de composition dans le métier, cela veut dire que les fleurs sont piquées dans de la mousse florale, elle-même dans un contenant.

La composition peut être basse, en longueur, en hauteur et peut prendre toutes formes et tous les styles en fonction d'un thème ou d'une couleur. Elle doit être proportionnée au contenant que l'on utilise.

Lors d'un mariage nous pouvons retrouver des compositions pour les autels, pour le panneau d'accueil, pour le plan de table, pour l'allée de cérémonie, pour les centres de tables, pour les buffets.

## **LES MOYENS DÉCORS**

Les moyens décors se distinguent par leur taille et volume. Ils seront donc plus volumineux que des compositions dites classiques. Nous pouvons dire qu'à partir de 1 m/1.50mètre environ nous passons sur une autre dimension en termes de volume et donc de technique. Les décors moyens peuvent être de toutes formes, de tous les styles.

Dans l'univers du mariage les arches peuvent s'apparenter à du décor moyen, mais certaines suspensions légères aussi.

## LES GRANDS DÉCORS

Ici les grands décors surpassent les décors moyens. On passe donc à une autre catégorie en terme de volume. Les compositions de plus de 1.50m/2m seront donc appelées grand décor.

La technicité ici demande de l'entraînement sur le volume, la solidité, l'harmonie. Toutes les formes et les styles sont réalisables en fonction d'un thème. Il n'y a pas de limite!

Dans l'univers du mariage et de l'événementiel nous pouvons retrouver des décors entiers d'entrée par exemple ou des plafonds créés pour une occasion spéciale, d'immenses nuages suspendus,...etc

### À RETENIR

- La créativité est illimitée quand on parle de grand décor.
- Différentes techniques pourront s'adapter à chaque type de composition.
- En fonction de l'événement on peut adapter la forme et le type de bouquet ou structure.

# Techniques de bases et soins de la fleur

## RÉCEPTION DES FLEURS ET MISE À L'EAU

Les fleurs sont des végétaux fragiles, il faut donc en prendre soin dès leur arrivée, suite à la livraison dans votre espace de travail. Lors de la livraison, vous aurez devant vous des fleurs en bottes et conditionnées par paquet de 10, 20, 25, 50 voire plus. Il faut donc à ce moment les nettoyer.

### Les étapes:

- avoir son plan de travail propre et ses outils à proximité et en bon état
- enlever les cartons et papiers de transport, cela évite une humidité stagnante et un pourrissement de la fleur. A ce moment-là vous pouvez aussi effectuer un contrôle qualité et vérifier que toutes les fleurs sont belles et en bon état. ( pas de tiges cassées, fleurs étêtées, fleurs moisies, par exemple) Si c'est le cas vous pouvez en informer directement votre fournisseur et voir avec lui les éventuels remplacements ou remboursements possibles.
- prendre les tiges une à une et enlever toutes les feuilles non nécessaires. C'est-à-dire celles qui toucheront l'eau, celles qui ne vont pas bien évoluer au fil des jours (jaunissement, feuilles qui sèchent par exemple). Dans tous les cas, il faut donc nettoyer les tiges des fleurs minimum à mi hauteur de la tige.
- lorsque toute une variété de fleurs est nettoyée, il faut les tailler en biseau. Environ 2-3cm. Il faut donc couper à la base de la tige avec un sécateur propre bien coupant ou un couteau bien aiguisé et sans dents (couteau de fleuriste dans l'idéal ou opinel)
- enfin tout de suite après la taille, les fleurs doivent être mise dans un seau ou dans un vase propre, avec de l'eau à température

ambiante en veillant à mettre les tiges en vrille pour une meilleure manipulation par la suite. La vrille est le fait de ranger toutes les tiges dans le même sens. Le seau ou le vase doit être bien rempli (sauf exception pour certaines fleurs types tulipes ou arums).

## CONSERVATION DES FLEURS

Lorsque la mise à l'eau est bien effectuée, les fleurs ont encore besoin d'attention. Il faut qu'elles soient conservées dans un endroit sec et bien au frais. En effet, les végétaux n'aiment pas vraiment la chaleur. Plus la pièce où les fleurs seront stockées est fraîche, plus leur durée de conservation sera grande. Vous pouvez rafraîchir votre pièce avec une climatisation ou à une autre échelle, vous pouvez stocker et conserver les fleurs dans une chambre froide.

La température varie selon l'endroit où vous stockerez les fleurs :

**Pièce climatisée** : entre 18 et 22 degrés. Durée de longévité d'une fleur moyenne (environ 5 jours)

**Chambre froide** : entre 2 et 4 degrés. Durée de longévité d'une fleur plus grande (environ 7 jours à 10 jours)

Attention cependant, même si la fleur de manière générale aime les ambiances plutôt fraîches, il ne faut pas que la température descende en dessous de zéro. Le risque est de voir les fleurs, feuilles et tiges gelées, l'aspect sera donc modifié et plus du tout esthétique (feuilles noircies, tiges ramollies).

A contrario, il existe certaines variétés de fleurs qui supportent bien la chaleur puisque leur pays d'origine est un pays chaud. En effet, les fleurs de types exotiques n'aiment pas les climatisations trop fortes et les chambres froides (exemples: anthuriums, heliconias, orchidées,...etc)

## MOYENS D'HYDRATATIONS DES FLEURS

Une fleur pour être bien hydratée à besoin d'être sans cesse dans l'eau. Il existe plusieurs moyens pour cela.

**Dans un vase :** la fleur doit toujours être retaillée avant de plonger la tige dans un vase propre plein d'eau. C'est un moyen simple et efficace pour que la fleur soit bien hydratée et se garde un maximum.

Ici il faudra changer l'eau tous les jours et/ou ajouter un peu d'eau de javel (très légèrement !) afin de garder l'eau propre. Une eau sale, peut nuire à la bonne conservation de la fleur, des bactéries peuvent se développer ce qui réduit l'espérance de vie de la fleur.

**Dans une composition :** la fleur doit être retaillée en biseau et piquée dans un bloc de mousse florale (type mousse Oasis).

La mousse est préalablement imbibée dans un seau d'eau, elle se gorge seule et ensuite

elle peut être utilisée et positionnée dans des contenants. Il ne faut pas écraser cette mousse sinon elle perdra toute son efficacité. Il est préférable aussi de ne piquer qu'une seule fois une tige au même endroit pour garder son utilité à ce moyen d'hydratation. La mousse florale n'est donc pas réutilisable.

**Dans une structure :** il est également possible de garder une hydratation convenable dans des structures ne pouvant pas accueillir de vases ou de mousse florale. Les fleurs pourront se conserver à l'aide de pipettes d'eau, la tige est retaillée en biseau et insérée dans un petit tube rempli d'eau. Le bout de la tige est alors en contact direct avec une petite réserve d'eau ce qui lui permettra de tenir et de rester fraîche. Cependant ce n'est qu'une solution provisoire, seulement pour 1 ou 2 jours. Ensuite soit l'événement est fini, soit il faudra bien retailleur la fleur et la replonger dans un grand vase plein d'eau.

### À RETENIR

- Il est important de connaître toutes les étapes de la mise à l'eau pour garder et travailler les fleurs dans les meilleures conditions. Des tiges bien nettoyées et conservées dans l'eau garantissent une bonne durée de vie.
- Les fleurs sont sensibles aux températures extrêmes (ni trop chaud, ni trop froid).
- Les fleurs peuvent se conserver dans l'eau à l'intérieur d'un vase, dans des compositions et à l'aide de pipettes.

# Faire des propositions selon un thème

## LES ÉLÉMENTS À PRENDRE EN COMPTE EN RDV

Un rdv client vous permettra d'avoir une première approche de ce que veulent vos clients. Vous aurez alors un panel de questions à poser et de renseignements à savoir. Poser les bonnes questions vous permettra de faire de bonnes propositions.

- Quel jour à lieu l'événement?
- Quel type d'événement est-ce? (mariage, soirée d'inauguration, ...)
- De quelle heure à quelle heure l'événement se déroule? (journée + soirée, uniquement soirée,...)
- Est ce qu'il y a un thème pour l'événement?
- Est ce qu'il y a des couleurs voulues?
- Est ce qu'il y a des fleurs préférées?
- Est ce qu'il y a un style floral spécifique? (échanges de photos d'inspiration possible)
- Quel est le budget total en termes de fleurs?
- Quels espaces sont à fleurir? (accessoires pour les mariages, espace entrée des invités pour un événement, espace repas pour mariages et événements,...)
- Détails spéciaux à connaître? (zone d'accès difficile, climat, horaires de prise en photo des lieux ...)

Tous ces éléments sont importants. Ils définissent le projet final et ils vous aideront à faire des propositions pour tout type de composition florale.

Pour vous aider vous pouvez toujours définir la décoration d'un événement par les différentes zones et les lister dans un ordre chronologique afin de ne rien oublier (accessoires, espace entrée des invités, espace cérémonie, espace vin d'honneur ou cocktail, espace repas, espace piste de danse).

## LES ACCORDS FLORAUX

Lorsque vous aurez récolté toutes les informations du client par rapport à ses envies sur le fleurissement d'un événement vous pourrez alors définir plusieurs éléments qui vous guideront dans le choix des fleurs.

### Accords floraux par couleurs

Vérifier que les envies des clients sont cohérentes et sélectionner des couleurs de fleurs harmonieuses.

#### Voici quelques exemples:

Pour un mariage chic, élégant et indémodable, choisir plutôt des tons clairs : BLANC

Pour un événement automnal, choisir plutôt des tons chaleureux qui rappellent la nature à cette période de l'année : ORANGE, CREME, BORDEAUX, pointe de JAUNE possible.

Pour un anniversaire avec thème Bollywood, on penchera plutôt sur du VIOLET, ORANGE, FUCHSIA.

### Accords floraux par saison

Le fleuriste est dépendant de la saison et cela guide aussi ses choix en termes de variété de fleurs. Il adaptera le thème avec des fleurs de saison et avec des couleurs.

#### Voici quelques exemples:

PRINTEMPS : Lilas, pois de senteur, pivoines, muscaris. → Bouquets doux, pastel, frais.

ÉTÉ : Dahlias, tournesols, roses, scabieuses, lavande. → Couleurs vives, compositions généreuses.

AUTOMNE : Chrysanthèmes, asters, amarantes, feuillages colorés. → Ambiance chaleureuse, tons chauds.

HIVER: Tulipes, anémones, hellébores, amaryllis, coton, eucalyptus. → Compositions élégantes et contrastées.

### **Accords floraux par texture**

La texture apporte une richesse visuelle et sera là pour parfaire la composition. Voici quelques exemples de fleurs pour chaque texture.

#### Textures douces:

Pivoines, renoncules, anémones → bouquets romantiques.

#### Textures rigides/ graphiques:

Callas, anthuriums, orchidées → styles contemporains.

#### Textures légères et vaporeuses :

Gypsophile, astilbe, mimosa → effet aérien.

#### Textures rustiques:

Tournesols, chardons, asters → compositions champêtres.

Comment mélanger les textures?

Vous pouvez rester dans une texture simple afin d'avoir un impact visuel fort. Si vous souhaitez mélanger des textures, c'est possible mais 2 ou 3 maximum pour ne pas brouiller la composition et pour ne pas avoir un effet brouillon.

### **Accords floraux par forme**

Chaque fleur à une forme dominante. Les mélanger correctement donne une composition équilibrée.

Fleurs rondes : Roses, pivoines, dahlias, œillets...

Utilisation : elles structurent la base d'un bouquet.

Fleurs linéaires : Delphiniums, mufliers,

lisianthus, iris... Utilisation : elles apportent de la hauteur aux compositions.

Fleurs graphiques : Proteas, orchidées,

anthuriums, callas... Utilisation : Point focal en base de bouquet, et apportent une touche moderne/graphique.

Fleurs de remplissage : Gypsophile, wax, astilbe,

solidago... Utilisation : Donnent du volume.

Feuillage : Eucalyptus, salal, ruscus, fougère...

Utilisation : mettent en valeur la fleur, apportent du contraste et du volume.

Vous pouvez suivre cette règle d'équilibre simple à ajuster en fonction du volume de la composition voulue et du style :

-1 à 3 fleurs rondes

-3 à 5 fleurs linéaires ou graphiques

-quelques fleurs de remplissage

-un peu de feuillage pour structurer le tout.

## **À RETENIR**

Il est important de connaître toutes les questions à poser lors de l'élaboration d'un projet afin de pouvoir répondre aux attentes des clients et pour faire des propositions florales cohérentes et en accord avec leurs envies.

Les accords floraux dépendent de la couleur de la fleur, de la saison de la fleur en fonction du jour de l'événement, de la texture de la fleur et de la forme de la fleur.

# Planches et moodboard floral

## QU'EST CE QU'UN MOODBOARD FLORAL ET QUEL EST SON OBJECTIF ?

Un moodboard floral est un tableau d'inspiration visuel qui rassemble des couleurs, des textures, des fleurs, des ambiances, des émotions, des styles afin de préparer et d'imaginer les compositions florales pour tout type d'événement.

Il permet de visualiser une direction artistique claire avant toute création. Il peut être composé d'une ou plusieurs planches. Les planches sont tout simplement diverses pages qui composent le moodboard.

### Un moodboard sert à :

- Définir le style floral (romantique, moderne, naturel, minimaliste...)
- Choisir la palette de couleurs
- Harmoniser les textures et formes florales
- Inspirer la composition finale
- Définir les types de compositions par espace
- Présenter un projet à un client et au fleuriste avec lequel vous allez travailler

## LES ÉTAPES POUR CRÉER UN MOODBOARD FLORAL

### Etape 1 : déterminer l'ambiance recherchée

Il faut se poser les questions suivantes :

Quelle émotion doit dégager l'ambiance générale ? (Douceur, joie, élégance, ...)

Quel style les clients vous ont donné comme référence ou quel style dégage le lieu de réception ? (Vintage, bohème, luxe, naturel, ...)

Quel est l'événement pour ce moodboard ? (Mariage, vitrine, shooting, soirée de Noël...)

### Etape 2 : choisir la palette de couleurs

C'est la base du moodboard, choisissez 2 à 4 couleurs. Intégrez les sous forme de pastilles, palette ou nuancier de couleur.

Voici quelques exemples de jolies harmonies :

Nuances pastel : rose, crème, bleu pâle, jaune pâle

Tons chauds : jaune, orangés

Tons neutres : blanc, crème, vert

Tons très contrastés : bleu, orange, violet, jaune

### Etape 3 : choisir les fleurs

Il faut que votre sélection soit en accord avec le thème et/ou demande du client et il faut également équilibrer la sélection. Vous allez pouvoir proposer des fleurs principales (les stars du projet floral et qui seront présentes dans quasiment toutes les compositions), des fleurs secondaires, des fleurs avec diverses textures et enfin du feuillage pour harmoniser le tout ! Vous pouvez utiliser ici des photos d'inspiration de bouquets ou autres compositions et des focus sur chaque fleur proposée.

Quelques exemples de fleurs :

Fleurs principales : pivoines, dahlias, roses

Fleurs secondaires : lisianthus, oeillets, tulipes

Fleurs qui amènent de la texture et un côté aérien: gypsophile, astilbe Feuillages : eucalyptus, olivier

#### **Etape 4 : ajouter des accessoires**

Vous pouvez enrichir votre moodboard en proposant les divers vases et contenants dans lesquels les fleurs seront travaillées. Il en existe de toutes formes, textures et matières, chacun pouvant convenir à un style ou à un autre. Vous pouvez aussi ajouter quelques petits accessoires (type bougies, rondins de bois, ...) Cela enrichit votre moodboard et clarifie tout le projet.

Exemples de vases / contenants : paniers tons naturels, bouteilles diverses et colorées, vase médicis.. etc

#### **Etape 5 : composer le moodboard**

Après avoir effectué vos recherches et votre sélection d'images vous pourrez tout mettre en forme afin de créer le moodboard final. N'oubliez pas d'être bien clair dans vos propositions et de bien organiser les images : la palette de couleur sera plutôt de taille petite et sur un côté ou en haut, les fleurs principales doivent être mises en avant, quelques photos d'ensemble pour aider à visualiser un tout, il est aussi préférable d'ajouter quelques légendes ou des mots clés pour parfaire la présentation. Concernant les accessoires, ils seront plus discrets ou alors ils pourront avoir une plus grande place sur une autre page à part s'il y en a beaucoup par exemple.

Pour cela plusieurs plateformes peuvent vous aider :

— Canva

— Pinterest

— Photoshop/procreate

— Moodboard papier avec impression et collages (attention à faire tout cela proprement)

#### **CONSEILS POUR UN BON MOODBOARD FLORAL :**

- Une palette de fleurs claire
- Une ambiance cohérente et une harmonie globale
- 5 à 10 images maximum
- De petites légendes avec les noms des fleurs et quelques mots clés
- Insérer votre logo comme signature de votre travail

#### **CE QU'IL FAUT EVITER :**

- Un moodboard trop chargé
- Un mélange de styles contradictoires ou un visuel pas assez clair
- Des fleurs qui ne sont pas de saison
- Des couleurs pas cohérentes avec le projet
- Des photos de mauvaise qualité
- Une copie ou l'utilisation d'un moodboard déjà tout prêt

Voici 3 exemples de moodboard pour vous donner des idées afin de composer et de créer les vôtres avec votre logo et personnalisation :

Demande du client : décor de Noël avec des tons chaleureux et naturels pour 1 sapin, 1 bouquet et 1 couronne



Demande du client : Bouquet de mariée dans les tons blancs pour un mariage qui se déroulera en février



Demande du client : Centre de table chic et coloré



## TROUVER DE NOUVELLES IDÉES POUR SE DÉMARQUER

Au fur et à mesure du temps, d'une saison à l'autre, c'est-à-dire d'une année à l'autre, les tendances évoluent.

Il est important de se tenir informé de l'évolution des styles et des tendances afin de faire des propositions à vos clients qui plairont et qui resteront d'actualité. Pour cela vous devez faire de la veille : vous allez détecter et analyser les tendances.

Plusieurs possibilités pour faire de la veille et observer les tendances : vous pourrez observer les réseaux sociaux, vous pouvez vous inspirer des sites et des actualités de grands designers, vous pouvez regarder des défilés de mode (fashion week par exemple), vous pouvez aussi vous intéresser aux mariages de stars ou de familles royales. Le monde de la déco et le monde de l'art (exemple musées) seront aussi une bonne source d'inspiration pour trouver de nouvelles idées.

### À RETENIR

Un moodboard définit et cadre un projet, il est la ligne directrice et une base de travail.

Pour construire un bon moodboard floral vous devez établir et faire ressortir : une ambiance, une palette de couleurs, des fleurs cohérentes avec le projet et la saison, le tout en fonction de chaque espace à décorer.

Pour proposer de nouvelles idées à vos clients et pour rester dans la tendance, il est bien d'observer ce qui se passe autour de nous : sur les réseaux sociaux, chez les grands designers, dans l'univers de la mode, de la décoration et de l'art de manière générale.

# Harmonies de couleurs et accessoires

## LES HARMONIES DE COULEURS DANS LA FLEUR

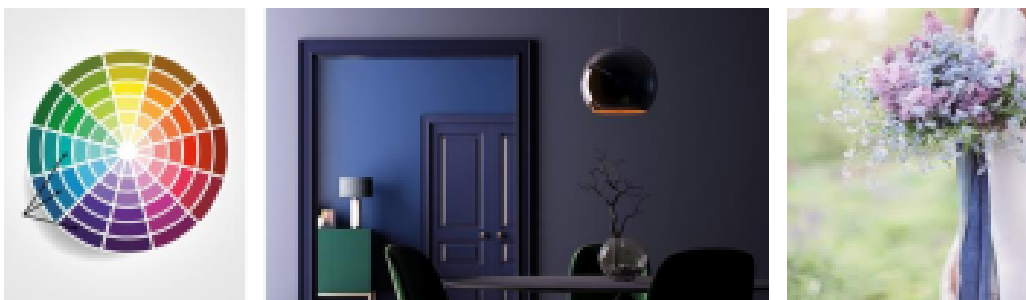
Il existe une multitude de fleurs dans la nature mais il existe aussi plein de nuances de couleurs de fleurs. C'est pour cela qu'il est essentiel d'avoir un œil aiguisé en termes de couleurs et d'harmonie de couleurs.

L'harmonie florale est l'art d'associer les fleurs, les couleurs, les formes et les textures de manière équilibrée et esthétique.

Voici dans un premier temps le cercle chromatique simple.



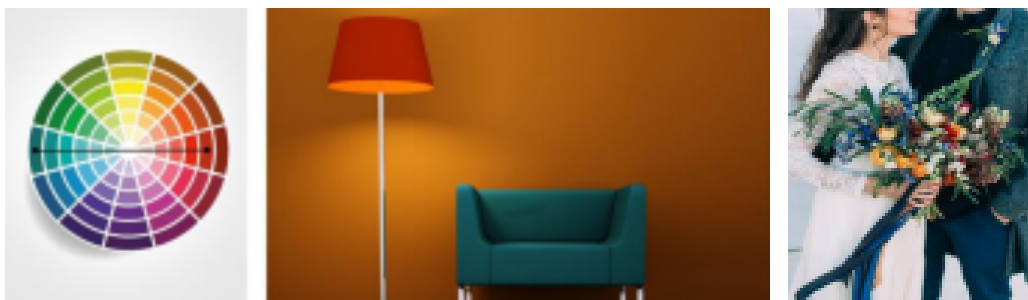
**Le camaïeu** : c'est l'association de couleurs proches sur le cercle chromatique.



**Le contraste clair obscur** : c'est un dégradé d'une couleur sur le cercle chromatique, allant du plus foncé au plus clair. Ces couleurs sont donc côte à côte sur le cercle.



**Le contraste de couleurs complémentaires :** elles sont situées chacune à l'opposé l'une de l'autre du cercle chromatique.



**Les autres harmonies :**

Les harmonies à 3 tons, c'est un choix de 3 couleurs sur le cercle, qui, en les reliant forme un triangle isocèle.



Les harmonies à 4 tons, c'est un choix de couleurs sur le cercle, qui, en les reliant forme un rectangle.



Le choix des couleurs et des harmonies est donc très important par rapport aux fleurs en fonction de chaque mariage et de chaque marié.

Cela permet de créer une ambiance, c'est l'élément de base qu'un fleuriste doit savoir pour commencer un travail de recherches. A savoir quelles fleurs conviendront le mieux en fonction des coloris choisis par les mariés.

## LES CONTENANTS & ACCESSOIRES LIÉS AU MÉTIER DE FLEURISTE

### Les contenants :

Ils peuvent être constitués de divers matériaux : verre, bois, fibre... Attention à ce qu'ils soient bien étanches! Et ils peuvent exister de toutes les couleurs. Le choix de la matière et des couleurs des contenants est très important en fonction du thème de l'évènement et des demandes de vos clients.

Par exemple, pour un thème nature/boho le bois et les contenants aux matières naturelles comme des paniers s'adapteront très bien. Pour un thème plutôt industriel chic, l'utilisation de contenants en fer mélangés à des contenants en verre conviendra mieux.

Leurs formes et dimensions sont diverses et variées: rond, carré, haut, bas, plat... Attention à bien choisir les contenants en fonction de leur utilité, tout en gardant les proportions adéquates.

Par exemple, pour des centres de table en hauteur, il faudra choisir des contenants très hauts et fins pour ne pas gêner la visibilité des invités durant le dîner afin qu'ils puissent se parler les uns et les autres.

Voici quelques exemples de contenants :

vase tube



vase boule



vase cube



bouteille



vase Eiffel



vase clarinet



caisse en bois



panier



### Les accessoires autour des installations florales :

Pour apporter une note de lumière et une touche de romantisme ou de magie supplémentaire, vous pouvez disposer des bougies, photophores et autres lanternes. En faisant toujours attention à ce que la flamme soit protégée et que le lieu les autorise. Les miroirs ou les petites guirlandes lumineuses compléteront la décoration florale et apporteront un effet féerique digne de grands événements! Les accessoires naturels apporteront un côté chaleureux et pourront mettre en valeur les différentes compositions.

En voici quelques exemples:

Les rubans (soie, lin, coton,...), cordes, cordelettes, plumes de couleurs naturelles, chemin de table, toile de jute, lin, et bien d'autres.



### À RETENIR

- Les diverses associations de couleurs permettent de dégager une ambiance propre à un événement.
- Les contenants et accessoires sont multiples et variés et ils contribuent aussi à parfaire l'ambiance et le décor floral.

# La mise en place des compositions le jour J

## LES BASES D'INSTALLATION SUR UN ÉVÈNEMENT

De manière générale, les fleurs n'aiment pas la chaleur et le soleil. Lors de la livraison, vous veillerez donc à ne pas laisser vos fleurs en plein été ou lors de belles journées ensoleillées dans un véhicule au soleil et/ou fermé.

En arrivant sur le lieu de réception, si vous devez faire une rapide vérification du lieu avant de décharger les fleurs, vous laisserez donc votre voiture ou camion à l'ombre et avec les portes/fenêtres ouvertes. Le mieux est de décharger au plus tôt vos fleurs et compositions directement là où elles sont censées être placées pour l'événement si le lieu est à l'ombre. Pour cela gardez-vous au plus près des zones à fleurir.

Il est bien de se renseigner en amont et de savoir quel est le meilleur accès pour arriver et pour décharger.

Souvent, vous pouvez suivre les panneaux directionnels des domaines, salles, châteaux. Vous suivrez alors le panneau LIVRAISONS. Cela vous permettra d'arriver généralement au plus près pour décharger tous les éléments/fleurs dédiés à l'espace repas.

Cependant tous les lieux de réception étant différents cela ne sera pas pratique ou faisable à certains endroits. Vous vous garerez alors où vous pouvez et vous demanderez sur place au propriétaire du lieu. C'est pour cela que si vous ne connaissez pas le lieu il est plus simple de se renseigner avant la livraison.

Enfin, chaque élément a de petites spécificités, nous allons les voir en détails juste après.

Les différents espaces sont classés par ordre chronologique, pour la livraison et l'installation des fleurs, sauf exceptions mentionnées.

## POUR LES ACCESSOIRES

C'est ce que vous devez décharger de votre véhicule en premier. Soit pour les mettre dans une pièce fraîche en attendant l'heure du mariage ou de l'événement, soit pour les donner directement à la mariée ou à ses invités si c'est un mariage.

**Le bouquet de mariée :** à donner à la mariée et à laisser au frais (pièce climatisée) et à l'eau jusqu'au dernier moment. Le garder en hauteur pour éviter toute chute si des enfants ou animaux passent par là ou si des maladresses surviennent.

**Les bouquets de demoiselles d'honneur:** à donner à la mariée et à ses demoiselles d'honneur. Parfois cela peut être une surprise et la mariée souhaite les offrir et les donner elle-même à ce moment-là. Les laisser là aussi dans une pièce fraîche, à l'eau jusqu'au dernier moment et en hauteur si possible.

**Les boutonnières :** à donner au marié et à ses témoins. Ils seront dans une autre pièce pour les préparatifs. S'il y a des fleurs fragiles, les boutonnières seront à mettre au frigo. Sinon elles pourront rester dans une pièce climatisée et toujours dans un petit fond d'eau. Le fleuriste avec qui vous travaillerez pourra aussi vous donner ses dernières consignes pour les conserver au mieux. N'hésitez pas à lui poser des questions si ce sont des fleurs spécifiques ou fragiles.

**Les couronnes et bracelets** : à donner à la mariée et à ses demoiselles d'honneur et/ou fillettes et/ou mamans. Ces accessoires sont à destination de plusieurs personnes, tout dépend de la commande d'origine. Vous pouvez les amener vers la mariée afin qu'elle les voie et ensuite vers les personnes concernées, sauf si la mariée souhaite les donner elle-même. Pour la conservation, ce sera dans une pièce fraîche et aussi dans le frigo pour les accessoires les plus fragiles. Encore une fois, vous pouvez vérifier avec votre fleuriste les soins pour ces éléments.

**Décoration de la voiture** : s'il y en a une le jour J, elle est à installer juste avant le départ des mariés, environ 30 minutes avant. Le fleuriste vous donnera les consignes d'attache en fonction de la voiture et de la commande. Vous aurez juste à repérer la voiture sur place et vous assurer qu'elle est bien à l'ombre (si vous êtes en plein été ou lors de belles journées ensoleillées et chaudes).

#### POUR L'ESPACE CEREMONIE

**Le panneau d'accueil** : à installer dès que possible s'il est à l'ombre avec un moyen de mise à l'eau sûr, c'est-à-dire dans une composition piquée avec de la mousse ou dans un vase. Si c'est un autre moyen de mise à l'eau de la fleur, plus léger (type pipettes d'eau) vous pouvez attendre le dernier moment pour installer cet élément, pareil s'il est au soleil.

Attention, suivant l'heure à laquelle vous arrivez sur place, le soleil aura le temps de tourner. Certains éléments à l'ombre à votre arrivée seront peut-être au soleil deux heures après. Il vous faudra alors anticiper cela avant toute installation et vous demander de quel côté le soleil va tourner. Toujours ici lors de fortes chaleurs et en plein été.

**L'arche** : tout dépend si vous avez une arche complètement fleurie à faire ou à faire faire par le fleuriste, ou si c'est juste quelques fleurs dans

un angle.

— S'il y a beaucoup de fleurs sur l'arche, il faudra estimer le temps de création et calculer l'heure à laquelle commencer afin de finir dans les temps. Exemple : si nous estimons une arche très fleurie à faire en 2h/2h30 et que l'arrivée des invités est prévue pour 16h, il faudra donc commencer le fleurissement de l'arche vers 13h30.

— Si ce ne sont que quelques fleurs à placer et que l'arche est à l'ombre, vous pouvez les installer et les fixer en arrivant. Les fleurs doivent être mises à l'eau correctement afin de maintenir une fraîcheur maximum avant l'arrivée des invités.

Autre exemple : s'il fait 40 degrés à l'ombre, l'arrivée des invités est prévue pour 16h et que vous êtes sur place à 11h pour commencer l'installation, vous ne pourrez pas fixer vos fleurs sur l'arche même si elle est à l'ombre car il y aura trop de temps entre votre installation et l'arrivée des invités. Si vous n'avez que quelques fleurs et que vous estimez un temps d'installation entre 30 min et 1 heure, vous pourrez commencer l'installation vers 15h.

**Les bouquets de bouts de bancs ou compositions dans l'allée ou pour l'autel en cérémonie laïque** : si la cérémonie est à l'ombre sous des arbres, aucun souci pour disposer les fleurs à votre arrivée si ce sont des compositions (fleurs piquées dans de la mousse florale). Si ce sont des bouquets avec des fleurs qui ne sont pas fragiles aussi, l'installation sera possible dès votre arrivée.

Si c'est en plein soleil, il faudra donc attendre le dernier moment pour placer les fleurs. Idem si vos bouquets de bouts de bancs sont fragiles. Vous pouvez confirmer ces détails avec le fleuriste avec qui vous travaillez afin qu'il vous donne les meilleurs conseils en fonction des fleurs utilisées.

**Les fleurs de cérémonie religieuse en intérieur** : cela peut être les compositions

d'autel, bouts de bancs, bouquet à la vierge,... etc. Ils peuvent être placés en fin de matinée si l'heure de cérémonie est l'après-midi et si les fleurs ne sont pas fragiles (type de fleurs fragiles : hortensias).

### POUR L'ESPACE VIN D'HONNEUR

**Les fleurs pour le buffet :** souvent les buffets sont au soleil, il faudra là aussi attendre le dernier moment pour les installer. Soit avant votre départ, c'est-à-dire heure d'arrivée des invités. Soit 15 minutes avant la fin de la cérémonie (tout dépend du volume que vous avez à installer). Si les buffets sont à l'ombre, vous pouvez placer les fleurs dès que possible. Idem si vous avez d'autres éléments divers à placer à cet endroit. (exemple : photobooth, fleurs pour le livre d'or)

### POUR L'ESPACE DÎNER

**Les fleurs pour le panneau du plan de table:** idem que le panneau d'accueil, à installer dès que possible s'il est à l'ombre avec un moyen de mise à l'eau sûr c'est-à-dire dans une composition piquée avec de la mousse ou dans un vase. Si c'est un autre moyen de mise à l'eau de la fleur, plus léger (type pipettes d'eau) vous pouvez attendre le dernier moment pour installer cet élément, aussi s'il est au soleil. Si le panneau de plan de table est en intérieur, vous pouvez le placer dès votre arrivée.

**Les centres de tables :** ici vous serez dépendant du nappage des tables et/ ou du traiteur. -Si le nappage est installé quand vous arrivez et que le repas est à l'intérieur, vous pourrez placer vos centres de tables directement.

— Sinon vous devrez attendre l'arrivée du traiteur et leur mise en place. Vous pouvez vous renseigner sur ce point directement avec le traiteur avant l'événement pour parfaire votre timing d'installation. Si vous avez des centres de tables atypiques, par exemple très volumineux, n'hésitez pas non plus à prévenir le traiteur afin de concilier la vaisselle et les fleurs sur les tables.

— Si le repas est en extérieur et donc en plein soleil ou à la chaleur, ce sera cette zone que vous installerez en dernier. En fin de journée les températures baissent et vous pourrez placer les fleurs avec moins de risques afin qu'elles gardent leur fraîcheur au maximum pendant le repas.

### POUR L'ESPACE PISTE DE DANSE

**Déplacer les compositions de la cérémonie côté piste de danse :** c'est un exemple, mais parfois les mariés ou vous-même pourrez proposer ce service. Cela permet d'utiliser et de profiter un maximum des fleurs à divers endroits. Ce déplacement de compositions s'effectue à la fin de la cérémonie lorsque les invités se sont dirigés vers l'espace cocktail.

## À RETENIR

La base pour une installation dans les meilleures conditions pour les fleurs est de bien les garder au maximum au frais et à l'ombre.

Pour l'installation par zone le jour j, il y a une chronologie à suivre en fonction du déroulé de la journée : église en premier, accessoires mariés ensuite et selon chaque composition et spécificité il faudra évaluer les horaires d'installation de la cérémonie, de l'espace cocktail et de l'espace dîner.

# 3

*Prise de contact & premier  
rdv d'organisation*

# Organiser sa saison, ses commandes et ses rendez-vous

## DÉFINIR LES PÉRIODES

Nous avons besoin dans un premier temps de définir la période de la saison des mariages. Elle sera variable selon les régions/pays. Prenons par exemple tout le sud de la France où la saison des mariages bat son plein de mai à septembre. A contrario, la période dite "calme" débutera à partir d'octobre, et elle se terminera vers le mois d'avril.

## Période calme/ hors saison :

Elle vous permettra de rencontrer vos clients en faisant les premiers rendez-vous avec de futurs mariés. Ce sera la saison des devis, l'élaboration et la finalisation du projet. Mais cette période permet également de faire un tri sur la saison passée au niveau du matériel (ce que l'on a, ce que l'on n'a plus, ce que l'on ne veut plus).

Enfin, il faudra ici anticiper et commander le matériel de base dont on a besoin durant toute la saison pour être prêt dans les meilleures conditions! ( Nouveaux outils si besoin pour remplacer les anciens, matériel comme vases qui vont servir pour les futurs mariages par exemple)

## Période de haute saison :

Lorsque la haute saison est là, on est prêt ! Tout le matériel est vérifié et disponible. À ce moment, il faut organiser les derniers rendez-vous clients pour faire les vérifications finales avant le grand jour. Et ensuite il faudra préparer les commandes de fleurs nécessaires au mariage et événements et vous pourrez préparer toutes les compositions pour le jour J.

## LE RETROPLANNING DE L'ANNÉE

**Octobre** : fin de la saison haute, vérification du stock et grand rangement, prise de rdv avec les mariés de l'année d'après, élaboration de devis.

**Novembre et décembre** : prise de rdv avec les mariés de l'année d'après, élaboration de devis.

**Janvier, février, mars** : prise de rdv avec les mariés de l'année d'après, élaboration de devis. Avec les premiers devis signés il est temps de voir quel matériel peut être commandé en avance (exemples : vases, contenants, structures ou outils spécifiques)

**Avril** : Pour les mariages de mai nous sommes à J-30. Il est temps de faire le dernier rdv client pour faire les vérifications finales et commander les fleurs nécessaires

**Mai, juin, juillet, août, septembre** : Les mariages s'enchaînent, le dernier point à J-30 est prévu pour tous les mariages, cela permet ensuite de faire la commande de fleurs pour le jour J.

## Comment organiser ses commandes de matériel au fur et à mesure de l'année :

Au fur et à mesure que vous signez un devis avec un couple de mariés, vous pouvez noter dans un tableau tous les éléments dont vous allez avoir besoin ce jour-là. Votre liste s'allongera petit à petit et vous pourrez anticiper certains éléments ou alors faire juste des vérifications de stock si vous avez déjà ce matériel à votre atelier/boutique.

Exemple :

**Date du mariage** : 28 mai

**À vérifier quantités** : coupelles ou vases pour centres de table x10

**À acheter** : 10 bougies blanches blanches pour centres de tables x10

### LE RÉTROPLANNING A J-30 :

Nous allons ici prendre le cas concret pour un mariage ou événement le 28 mai.

Pour un mariage prévu le 28 mai, il faudra prévoir un point téléphonique vers le 28 avril avec vos mariés, afin de vérifier toutes les informations et quantités (les centres de tables peuvent varier avec les réponses des invités). Ce dernier rendez- vous téléphonique sera le point de départ du processus de création.

A partir de là vous pourrez préparer vos commandes de fleurs nécessaires pour chaque composition.

Vers le 25-26 mai, c'est-à-dire deux à trois jours avant le mariage ou l'événement à fleurir, vous recevrez alors votre commande de fleurs. Il faudra bien vérifier que la commande est conforme et que toutes les fleurs sont en bon état et en bonne quantité.

Le jour J, le 28 mai vous pourrez assurer la livraison et l'installation sur place.

#### **Comment organiser ses commandes de fleurs:**

C'est le même principe ici, vous pouvez vous faire un tableau afin de lister quelles fleurs vous

allez avoir besoin pour chaque composition. Vous aurez alors le total de fleurs à commander pour être sûr d'avoir assez en quantités.

Exemple :

Date du mariage : 28 mai

Éléments pour le bouquet de mariée :

x3 roses

x5 pivoines

x5 lisianthus

x1 bouquet de feuillage type eucalyptus

#### **Et après le mariage ?**

Si vous avez un démontage à effectuer, le jour d'après le mariage ou de l'événement, vous retournerez sur le lieu afin de récupérer tout votre matériel.

Vous devez alors à ce moment, tout nettoyer et ranger à l'atelier/boutique afin de pouvoir vous resservir du matériel dans de bonnes conditions pour la prochaine fois.

Vous pouvez enfin terminer ce projet avec un petit message ou appel téléphonique pour prendre tous les retours de votre prestation de la part des mariés, avec bien sûr un message de félicitations !

### À RETENIR

Dans l'univers du mariage, il faut savoir qu'il existe deux périodes : une période de haute saison et une période de hors saison.

Chez un fleuriste et dans le sud de la France, la saison des mariages s'étend du mois de mai au mois de septembre. Ici vous serez plus sur le terrain pour créer et installer vos compositions florales.

La saison la plus calme ou la période hors saison, permet de vérifier son stock, de faire les premiers rendez- vous client et de faire des devis.

# Premier contact client

## QUI SONT-ILS ?

Vos clients seront les prospects que vous aurez attirés. Ces prospects-là deviennent vos clients quand le contrat et la prestation sont validés.

Vos potentiels clients, seront attirés par votre univers et les services que vous proposez. Ils seront venus à vous pour plusieurs raisons : mariage dans l'année ou demande spécifique pour un décor floral par exemple.

Le premier contact avec un client potentiel est un moment décisif : c'est là que se crée la première impression, qui conditionne la suite de la relation commerciale. Un accueil réussi installe un climat de confiance, de bienveillance et de professionnalisme.

## LE PREMIER CONTACT PAR MAIL DANS L'ÉVÉNEMENTIEL

Ici, on parle de prestations sur mesure, complexes et à long terme. Le premier contact doit donner le sentiment que vous êtes professionnel.le, organisé.e, créatif.ve, et que vous serez présent.e tout le long du projet pour accompagner le client au fur et à mesure.

### Les objectifs de ce premier contact sont :

- Comprendre l'univers du client
- Montrer votre méthodologie de travail
- Rassurer sur votre sérieux et votre style
- Obtenir un maximum d'informations
- Amener vers un rendez-vous ou un devis

### Les points clefs pour répondre par mail:

- Ton soigné, élégant, personnalisé
- Questions précises (budget, couleurs, lieu, thème)
- Proposition d'un appel ou rendez-vous
- Indication des délais de devis
- Signature professionnelle + portfolio / réseaux

### Voici un exemple de mail pour répondre à un client en tant que fleuriste événementiel :

*Bonjour [Prénom des mariés],*

*Merci beaucoup pour votre message et félicitations pour votre mariage à venir !*

*Je serais ravie de vous accompagner dans la création de vos compositions florales pour cette belle journée.*

*Afin de préparer une proposition adaptée à votre univers, pourriez-vous me donner quelques précisions ?*

*– la date et le lieu du mariage*

*– le style recherché (romantique, bohème, moderne...)*

*– la palette de couleurs souhaitée*

*– les éléments floraux envisagés (bouquet, boutonnières, tables, arche...) – le budget global alloué aux fleurs*

*Je vous propose un rendez-vous (visio ou en boutique) afin de découvrir vos envies et établir un devis personnalisé.*

*Au plaisir d'échanger avec vous,*

*[Signature + site / Instagram / portfolio]*

## LE PREMIER CONTACT TÉLÉPHONIQUE DANS L'ÉVÉNEMENTIEL

### L'accueil

Dans un premier temps, au téléphone vous pourrez vous présenter, cela donnera une impression professionnelle, avec une voix chaleureuse, claire, un rythme calme et un ton souriant. (Exemple : Nom de votre entreprise + Bonjour !)

### Identifier la demande

Vous allez devoir comprendre le contexte général rapidement. Vous pouvez alors poser des questions si votre interlocuteur ne vous a pas déjà donné les infos. Exemples :

- « À quelle occasion souhaitez-vous des fleurs ? » (→ permet de confirmer "mariage" si ce n'est pas dit)
- « Quelle est la date du mariage ? »
- « Où se déroule l'événement ? »
- « Avez-vous déjà une idée du style ou des couleurs ? »

### Prendre des notes

Au fur et à mesure, n'hésitez pas à noter toutes les informations recueillies, cela évitera que votre interlocuteur répète plusieurs fois les détails et vous pourrez garder une trace afin de commencer à réfléchir au projet. Votre client potentiel se sentira aussi écouté.

### Présenter votre fonctionnement

C'est essentiel pour l'événementiel. Vous pouvez vous présenter vous-même, vous expliquerez aussi comment vous travaillez, les étapes (rdv, devis, moodboard, acompte, ...).

Exemple :

« Je travaille exclusivement avec des fleuristes expérimentés, pour répondre à tous styles (ou style précis). Je vous propose toujours une ambiance personnalisée basée sur vos envies. »

### Filtrer avec douceur le budget

Le sujet "budget" est toujours délicat à aborder, mais il est indispensable pour savoir si le projet est réaliste. Pourquoi c'est important : cela évite de perdre du temps, permet de calibrer votre future proposition, protège des demandes impossibles.

Exemple :

« Pour que je puisse vous proposer quelque chose de cohérent, avez-vous une enveloppe globale pour la décoration florale ? »

### **Orienter vers la suite**

Dans cette partie vous allez guider le client, en proposant un rendez-vous plus approfondi ou en personne à votre agence/bureau. Vous pouvez aussi à ce moment prendre toutes les coordonnées de votre futur client afin de lui envoyer une première proposition en fonction des premiers éléments que vous avez notés si tout est clair.

### **Conclure l'appel**

Vous devez toujours terminer un appel par un remerciement, une phrase chaleureuse, une confirmation de la prochaine étape.

Exemple :

« Merci pour cet échange, je vous envoie un mail récapitulatif d'ici la fin de journée. À très bientôt! »

## **À RETENIR**

Le premier contact client est très important, que ce soit par mail, en personne ou par téléphone, c'est la première impression du client.

Pour réussir votre mail de réponse à un premier contact, il est essentiel d'avoir un ton soigné, élégant, personnalisé. Mais aussi de poser des questions précises et de proposer un rendez-vous téléphonique ou physique pour préciser les détails.

Un bon contact par téléphone est réussi lorsque l'accueil est chaleureux et que le ton est professionnel, mais aussi lorsque que vous réussissez à guider l'entretien téléphonique et à glaner des informations au fur et à mesure qui déboucheront sur un prochain contact par mail ou téléphone pour préciser le projet final.

# *Le premier rdv client — gratuit et sans engagement*

## LES MODALITÉS ET LA FEUILLE DE ROUTE DU RENDEZ-VOUS

Pour décider si vos clients vont se tourner vers vous pour fleurir leur mariage ou leur événement, quoi de mieux que de se rencontrer ?

Vous pouvez proposer un rendez-vous physique (ou à distance) à vos clients pour faire connaissance et pour commencer à parler de leur projet. Ce premier rendez-vous est gratuit ! En aucun cas vous ne pourrez facturer cette prestation, elle doit faire partie de vos services afin d'attirer les clients et afin de permettre la découverte de votre univers et de votre personnalité en toute tranquillité et sans engagement.

Le but est de conclure ce premier rdv en ayant fait bonne impression et en proposant les prochaines étapes. Ce rendez-vous est sans engagement aussi. Il faut savoir que le futur client a le droit de découvrir plusieurs prestataires avant de faire son choix final.

Voici comment se déroule cette première rencontre, dans votre agence ou dans vos bureaux :

- **Accueil** chaleureux avec le sourire, une boisson chaude ou boisson rafraîchissante
- **Présentation** simple de votre expérience, de votre entreprise et de vos services + laissez aussi les mariés/clients se présenter eux-mêmes.
- **Écouter** leurs demandes, s'ils arrivent avec des idées déjà en tête.
- **Les guider** au fur et à mesure du rdv, s'ils s'éloignent du sujet, s'ils ont des idées floues, s'ils sont en demande d'aide et de conseils
- **Définir le projet**, et prendre des notes au fur et à mesure en leur posant des questions si nécessaire, échanger des visuels, définir le budget, etc.
- **Expliquer les prochaines étapes suite au rdv**, avec un envoi de devis, moodboard et les prochains échanges.
- **Départ**, avec un au revoir chaleureux et souriant, et un "à bientôt!" pour laisser la porte ouverte sur les prochains contacts (par mail ou téléphone)

## COMMENT DÉFINIR LE BUDGET FLEURS DANS LE BUDGET GLOBAL MARIAGE ?

Il faut savoir qu'un budget fleurs représente 8 à 15% du budget global d'un mariage. C'est à-dire que le budget pourra être évalué entre 1500€ et 8000€. Ce n'est qu'une moyenne, il est bien sûr possible d'avoir des mariages avec des budgets fleurs supérieurs à 8000€. (Exemple : mariage total à 20 000€ partie fleurs entre 1600€ et 3000€)

Voici quelques questions à poser à vos mariés afin d'affiner leur budget :

— Quel est le budget global de votre mariage ?

— Expliquer alors que les fleurs représentent 8 à 15% du budget global, cela vous aidera à définir une fourchette large.

Pour affiner cette fourchette vous pourrez alors leur poser ces questions supplémentaires :

— Quelles sont leurs priorités ? Quel élément floral compte le plus pour eux ? (Arche, tables, ambiance globale, cérémonie,...?)

— Comment voulez-vous que votre mariage soit fleuri ? (Très fleuri, moyennement fleuri, peu fleuri uniquement le minimum...?)

### **Voici des exemples de moyennes de budget fleurs (pour environ 80/120 invités) :**

Mariage classique : 1500€ à 3000€

Mariage chic/stylisé : 3000€ à 6000€

Mariage haut de gamme : 8000€ à 20 000€ ou plus!

### **Voici ici des estimations globales de tarifs moyens : (ce ne sont que des estimatifs et tous ces prix sont variables d'un fleuriste à un autre et d'un projet à un autre)**

#### Accessoires :

- Bouquet mariée : 80-180 €
- Boutonnieres : 10-18 €
- Couronnes / peignes : 20-60 €

#### Espace ceremonie :

- Arche florale : 300-1 800 €
- Chemin de fleurs dans l'allée : 200-1 200 €
- Compositions de décors d'allées : 15-90 € l'unité

#### Espace vin d'honneur :

- Décor buffet / bar : 80-300 €
- Décor photobooth : 150-500 €

#### Espace dîner :

- Centre de table petit : 25-55 €
- Centre de table moyen : 60-120 €
- Grand centre végétal / compo haute : 120-220 €
- Guirlande végétale : 30-80 €/mètre

#### Frais techniques :

- Livraison, installation et démontage : 230-800 €

## **À RETENIR**

Le premier rendez-vous avec vos futurs clients permet à chacun de se découvrir. Vous donnez à ce moment précis une première impression et vous pouvez expliquer quelle est votre manière de procéder afin que le client se sente en confiance par votre professionnalisme. Ce premier rendez-vous permet d'établir les premiers éléments à chiffrer.

La part moyenne consacrée à la partie fleurs dans un mariage est de 8 à 15% en moyenne.

# Budgétiser un mariage en fleurs

## LE BUDGET FLEURS D'UN MARIAGE

Tous les mariages n'auront pas le même budget fleurs. Il faudra alors définir avec votre client quel est son budget et si la fleur occupera une grande partie ou la totalité de la décoration ou, seulement quelques touches florales par ci par là. Le budget fleurs total dépend aussi du nombre d'invités, par rapport à la quantité de centres de tables qui feront vite varier le total. Pour cela nous pouvons voir quelques exemples, afin de vous donner des idées plus précises avec ces deux variantes : nombre d'invités et volume floral.

### **Pour un mariage d'environ 60 personnes, avec un volume de fleurs léger à moyen :**

- Bouquet de mariée
- Boutonnière
- Décor de cérémonie (arche +500€/1000€)
- 7 centres de tables

Budget global moyen = 1000 à 1500€

### **Pour un mariage d'environ 100 personnes, avec un volume de fleurs léger à moyen :**

- Bouquet de mariée
- Boutonnière
- Décor de cérémonie (arche +500€/1000€)
- 12 à 15 centres de tables

Budget global moyen = 1500 à 2000€

### **Pour un mariage d'environ 60 personnes, avec beaucoup de fleurs et volumineux :**

- Bouquet de mariée
- Boutonnière
- Décor de cérémonie (arche +2 000/4500€)
- 7 centres de tables

Budget global moyen = 2500 à 3000€

### **Pour un mariage d'environ 100 personnes, avec beaucoup de fleurs et volumineux :**

- Bouquet de mariée
- Boutonnière
- Décor de cérémonie (arche +2000€/4500€)
- 12 à 15 centres de tables

Budget global moyen = 3500 à 4500€

## LE BUDGET FLEURS PAR ESPACE

Vous pouvez aussi définir le budget fleurs par espace. Chaque client étant différent, certains mariés préféreront mettre plus de fleurs à l'espace cérémonie et d'autres plus de fleurs à l'espace dîner par exemple.

Cela vous permettra de jongler et d'harmoniser éventuellement chaque zone en fonction de leur demande.

### **Voici ci-dessous la répartition d'un budget par espace :**

Exemple pour un mariage moyen d'environ 100 personnes, volume des fleurs moyen.

Accessoires floraux : budget d'environ 340/490€

- bouquet de mariée
- 4 bouquets de demoiselles d'honneur ou couronnes ou bracelets
- 4 boutonnières

Espace accueil : budget d'environ 130/220€

- composition pour la table des rafraîchissements
- fleurissement panneau de bienvenue

Espace cérémonie : budget d'environ 1000/3500€

- arche
- chemin de fleurs dans l'allée, bouts de bancs dans l'allée

- fleurs pour l'entrée de cérémonie
- pétales à lancer ou dans des cornets ou au sol dans l'allée
- décoration du pupitre

Espace vin d'honneur : budget d'environ 420/760€

- 3 compositions pour les buffets
- 10 petites compositions pour les manges-debout

Espace dîner : budget d'environ 800/1550€

- fleurs pour l'entrée de l'espace dîner
- fleurs pour le panneau du plan de table
- 10 centres de tables

Espace piste de danse : budget d'environ 200/800€

- fleurs à déposer au sol devant la scène (si groupe de musique par exemple)
- ou fleurs devant le DJ

Nous voyons donc ici suivant ces différents exemples que la plupart du temps ce sera l'espace cérémonie et l'espace repas qui auront une plus grosse part du budget floral. Cependant certains préféreront miser plus sur l'espace dîner et avoir une décoration florale de cérémonie plus légère. Ou inversement.

Comme vous le voyez, tout dépend de la demande de vos clients et des discussions que vous aurez avec eux au fur et à mesure de l'élaboration du projet.

## À RETENIR

Pour budgétiser un mariage sur la partie fleurs vous pouvez prendre en compte le nombre d'invités et le volume floral. Cela vous guidera dans un premier temps à évaluer une enveloppe budgétaire provisoire qui pourra être affinée par la suite.

Le budget par espace est aussi un point intéressant à regarder. Selon chaque client vous aurez des demandes différentes et vous pourrez ajuster plusieurs postes si nécessaire.

# Créer un devis pour un projet floral

## LA FORMULE DE CALCUL D'UN ÉLÉMENT FLORAL

Afin de créer un devis vous devez connaître les éléments qui composent un prix et sa formule de base :

**Prix total = (Coût des fleurs × Coefficient) + Temps de travail + Frais techniques**

### Le coût des fleurs :

C'est le prix d'achat chez un grossiste (exemple rose 1.20€, gypsophile 0.50€). Il faut alors additionner tous les prix des fleurs nécessaires pour créer un bouquet.

Exemple : 10 roses et 5 gypsophiles = 14.50€

### Le coefficient multiplicateur :

Il couvre les pertes de fleurs, des outils/consommables, la gestion du stock et la marge. En mariage, le coefficient est plus élevé que pour la boutique. Le coefficient mariage recommandé, variable en fonction du positionnement de marque est de 3 à 4.

Exemple :

Coût fleurs = 14.5 €

Coefficient 3,5 →  $14.5 \times 3,5 = 50.75€$

### Le temps de travail :

à ajouter systématiquement. Le tarif horaire recommandé et moyen suivant la région et le positionnement est de 25 à 45€ de l'heure. Voici quelques exemples de temps à ajouter :

- 15 à 45 min pour une boutonnière
- 30min à 1 h pour un bouquet mariée
- 3 à 6 h pour une arche

Exemple :

Temps de création d'un bouquet en 1h = + 25€  
 $50.75€ + 25 = 75.75€$

Les frais techniques : on parle ici de frais d'installation, de livraison de démontage éventuels.

Exemple :

Bouquet à livrer dans la même ville :

Prix du bouquet calculé précédemment = 75.75 + 20€ de livraison = 95€

Comme nous venons de le voir par la formule de calcul, le prix d'un élément floral dépend :

- ✓ des fleurs choisies et de leurs quantités
- ✓ du temps de travail
- ✓ de l'installation technique
- ✓ du démontage
- ✓ du positionnement de la marque
- ✓ de la région

## MISE EN PAGE DU DEVIS

Maintenant que vous avez la formule pour calculer un bouquet, ce sera la même pour calculer tous les éléments d'un devis. Vous pouvez vous aider de logiciels de devis/facturation type : pennylane, free devis facture.

**Quels sont les éléments à faire ressortir sur votre devis? Et comment organiser un devis clair? (Hors informations légales obligatoires)**

Dans un premier temps, il faudra faire ressortir la date du mariage, le nom des clients, le lieu du mariage, le style floral, les fleurs principales proposées et les couleurs.

Vous pouvez ensuite classer les éléments demandés par ordre chronologique et par espace :

Accessoires

Espace accueil

Espace ceremonie

Espace vin d'honneur

Espace repas

Espace piste de danse

N'oubliez pas de mettre un total à l'unité et de bien noter les quantités pour chaque élément avec le total final.

**Exemple de devis fleurs mariage** (hors informations légales obligatoires)

<b>Devis</b>		Client ou Cliente			
Numéro	D-2025-35	- France			
Date d'émission	26 nov. 2025				
Date d'expiration	26 déc. 2025				
<u>Lieu de réception:</u>					
<u>Lieu de cérémonie + horaire:</u>					
<u>Couleurs</u>					
<u>Fleurs</u>					
<b>ACCESSOIRES</b>					
<b>Produits</b>	<b>Qté</b>	<b>Prix u. HT</b>	<b>Rem.</b>	<b>TVA (%)</b>	<b>Total TTC</b>
Bouquet de mariée, de taille moyenne	1 unité	81,82 €	-	10%	90,00 €
Boutonnieres	4 unités	12,50 €	-	20%	60,00 €
<b>Sous-Total</b>					<b>150,00 €</b>
<b>ESPACE CEREMONIE</b>					
<b>Produits</b>	<b>Qté</b>	<b>Prix u. HT</b>	<b>Rem.</b>	<b>TVA (%)</b>	<b>Total TTC</b>
Arche fleurissement asymétrique	1 unité	454,55 €	-	10%	500,00 €
Bouts de chaises assortis	14 unités	13,64 €	-	10%	210,00 €
<b>Sous-Total</b>					<b>710,00 €</b>
<b>ESPACE VIN D'HONNEUR</b>					
<b>Produits</b>	<b>Qté</b>	<b>Prix u. HT</b>	<b>Rem.</b>	<b>TVA (%)</b>	<b>Total TTC</b>
Compositions pour buffet	1 unité	81,82 €	-	10%	90,00 €
<b>ESPACE REPAS</b>					
<b>Produits</b>	<b>Qté</b>	<b>Prix u. HT</b>	<b>Rem.</b>	<b>TVA (%)</b>	<b>Total TTC</b>
Centre de table	12 unités	56,36 €	-	10%	744,00 €
<b>FRAIS DE LIVRAISON ET D'INSTALLATION</b>					
<b>Produits</b>	<b>Qté</b>	<b>Prix u. HT</b>	<b>Rem.</b>	<b>TVA (%)</b>	<b>Total TTC</b>
Livraison au domaine	1 unité	83,33 €	-	20%	100,00 €
<b>Détails TVA</b>			<b>Récapitulatif</b>		
Taux	Montant TVA	Base HT	Total HT	1 618,79 €	
10%	148,54 €	1 485,46 €	Total TVA	175,21 €	
20%	26,67 €	133,33 €	<b>Total TTC</b>	<b>1 794,00 €</b>	

## RÉCAPITULATIF DU PROCESSUS :

Voici les différentes étapes afin de créer un devis et de l'envoyer à son client :

- rendez-vous client pour définir le projet
- établir le devis
- envoyer le devis au client dès que vous avez toutes les informations nécessaires, avec un délai de validité (1 mois de délai de validité pour un devis de manière générale). Bien rappeler au client qu'il doit vous faire un retour sous quelques jours puisque le devis n'est valable que jusqu'à une certaine date.
- signature du devis validé + acompte (généralement 30%)
- paiement de la facture finale 15 jours avant le jour j ou le jour j (à vous de définir vos conditions)

### À RETENIR

Un prix se compose du coût des fleurs, du coefficient multiplicateur pour couvrir tous les frais, du temps de création et des frais de livraison.

Chaque composition peut être calculé avec cette formule :

Prix total = (Coût des fleurs × Coefficient) + Temps de travail + Frais techniques

La mise en page d'un devis doit se faire clairement avec toutes les informations relatives aux mariages et aux fleurs. Chaque élément est détaillé par ordre chronologique et par espace pour une meilleure lisibilité.

# Gérer les échanges entre les mariés et le wedding planner

## COMPRENDRE LE RÔLE ET LES RESPONSABILITÉS DE CHACUN

Ici, le but est de comprendre qui décide de quoi et comment les informations circulent.

### Les mariés :

- Portent la vision esthétique du mariage
- Ont des préférences personnelles (couleurs, style, ambiance)
- Décident du budget final
- Peuvent être très impliqués... ou au contraire déléguer totalement

### Le wedding planner :

- Gère l'organisation globale
- Sert de relais entre les mariés et les prestataires
- Veille à la cohérence globale (planning, logistique, budget)
- Apporte souvent des inspirations ou demandes précises

### Le fleuriste :

- Expert floral
- Transforme les envies en solutions réalisables
- Gère l'approvisionnement, le budget floral, l'installation
- Conseille, rassure, clarifie

## LA COMMUNICATION A TROIS

Il faudra collecter les informations essentielles et les réunir afin de commencer à créer le projet floral. Il y aura à ce moment possiblement un premier rendez-vous avec les mariés, le fleuriste et le wedding planner. Ou alors le wedding planner aura dans un premier temps récolté les informations directement auprès des mariés

et il vous transférera toutes les informations nécessaires. Enfin, vous aurez aussi peut-être, des mariés qui viendront à vous directement même s'ils ont un wedding planner.

### Si le premier contact vient des mariés :

- Écouter leurs envies, besoins, inspirations
- Demander s'ils ont un wedding planner  
→ Si oui : demander ses coordonnées

### Si le premier contact vient du wedding planner :

- Identifier le rôle du wedding planner :
  - WP décisionnaire (les mariés délèguent)
  - WP intermédiaire (transmission d'infos uniquement)
  - WP assistant (organisation mais choix esthétiques faits par les mariés)
- Demander à quelle fréquence et sous quelle forme transmettre les informations

### Comment organiser les échanges dans cette relation tripartite ?

- Créer un document de synthèse partagé (PDF ou Google Doc), moodboard -Structurer les informations : inspiration / liste / budget / logistique
- Toujours reformuler avant de valider
- Vérifier comment communiquer : uniquement avec le wedding planner, uniquement avec les mariés, ou bien avec les deux en même temps.

## GÉRER LES AJUSTEMENTS

Tout au long du processus de création du projet, vous aurez des ajustements à faire de tous les côtés. Il faudra les gérer avec diplomatie et clarté. Le but est d'adapter le projet sans générer

de confusions, gérer les demandes et maintenir un cadre professionnel.

#### **Techniques utiles :**

- Toujours reformuler les changements : « Pour confirmer : on retire les centres de table hauts et on remplace par 12 centres de table bas. »
- Proposer des compromis si les mariés et le WP ne sont pas d'accord
- Utiliser des emails / messages écrits pour valider toutes les modifications

#### **Attention aux petits pièges :**

- Le WP qui modifie sans prévenir les mariés
- Les mariés qui ajoutent des éléments sans informer le WP
- Les demandes tardives

#### **VALIDATION FINALE ET JOUR J**

Un document est partagé lorsque le projet est finalisé. Sous forme de devis et de contrat à signer par les mariés. Ce document comprend :

- Liste définitive des prestations
- Quantités
- Dates et horaires de livraison
- Conditions de paiement
- Conditions d'annulation
- Photos de référence
- Responsables sur place le jour J
- Plan logistique avec WP (montage, démontage, accès camion, autorisations...)

#### **1 MOIS AVANT :**

- Valider les prestations une dernière fois et finaliser les quantités
- Vérifier les accès aux lieux (avec le WP)
- Confirmer les horaires d'installation au wedding planner et aux mariés
- Donner les dernières recommandations

#### **LE JOUR J :**

##### Avec le wedding planner

- Arriver à l'heure prévue
- Vérifier l'accès et l'emplacement pour le déchargement
- Installer selon le plan
- Faire valider l'installation finale par le wedding planner

##### Avec les mariés

- Remise du bouquet de la mariée (moment symbolique)
- Vérifier les boutonnieres et accessoires
- Transmettre les conseils de maintien et conservation aux mariés (+ wedding planner au cas où)

#### **ET APRÈS ?**

Il est bien d'avoir un petit message de félicitations de la part du fleuriste. Aussi, il est bien d'envoyer un message de remerciement au wedding planner et de s'informer auprès de lui si le mariage s'est bien déroulé.

### **À RETENIR**

Les mariés, le wedding planner et le fleuriste travaillent en équipe pour élaborer un projet floral cohérent et en accord avec les demandes des mariés. Chacun aura son rôle et savoir comment communiquer ensemble dès le départ est la clé.

Le jour J, le wedding planner prend un peu plus le relais et les mariés profitent de leur journée grâce aux compétences et au professionnalisme de chacun.

# Gérer les échanges entre les mariés et le fleuriste

## PENDANT LES PRÉPARATIFS

Une bonne communication et une bonne écoute sont la clé pendant les préparatifs entre les mariés et le fleuriste. Les objectifs de cette bonne communication sont :

- de comprendre le rôle du fleuriste dans un mariage
- d'être capable de structurer les échanges et d'éviter les malentendus
- de préparer un projet cohérent en accord avec les envies des mariés
- d'assurer un suivi professionnel et rassurant

**Le premier rendez-vous** : il sera nécessaire, afin d'échanger clairement ensemble sur le sujet principal: les fleurs pour un mariage. Toutes les informations récoltées permettront d'entrer dans le vif du sujet. Le fleuriste pourra alors conseiller et être un guide sur les choix de fleurs (ex : fleurs de saison par exemple). Il pourra prodiguer des conseils techniques sur la tenue des fleurs par fortes chaleurs par exemple, ou il vous invitera à choisir des fleurs moins fragiles. Le fleuriste sera un allié précieux et pourra aussi vous prévenir de certaines limites si par exemple une fleur en particulier n'est pas adaptée à telle ou telle composition.

**Tout le long de l'élaboration du projet** : il y aura des ajustement à faire et les échanges fréquents à gérer porteront sur :

- l'ajustement du budget
- le remplacement de certaines fleurs
- l'ajout ou retrait d'éléments
- les changements liés à la décoration de la salle

Dans ces cas, il faut garder son attitude professionnelle et calme :

- Être flexible mais clair : « Je peux remplacer les hortensias par des roses pour respecter votre budget.»
- Proposer des solutions plutôt que dire «non».
- Reformuler systématiquement : « Si je comprends bien, vous souhaitez finalement un bouquet plus retombant et plus blanc. »

**La validation finale** : elle permet de sécuriser l'accord et un document est indispensable afin de valider la prestation. Ce document regroupe un devis et contrat, il comprend :

- Liste définitive des prestations
- Quantités
- Dates et horaires de livraison
- Conditions de paiement
- Conditions d'annulation
- Photos de référence
- Nom et contact des personnes présentes et référentes (wedding planner, témoin, salle...)

## LE JOUR J

Le jour J c'est là que se déroule la livraison de toute la décoration florale. Le fleuriste respecte les horaires de livraison et d'installation afin que tout soit prêt en temps et en heure. Il manipule toutes les compositions avec soin.

Durant toute l'installation, le fleuriste reste calme et souriant afin de dégager une bonne énergie à tout le monde et surtout les mariés. Il vérifie avec les mariés que tout correspond à la commande (ou avec une personne référente, famille ou wedding planner).

ET APRÈS ? Il est bien d'avoir un petit message de félicitations de la part du fleuriste.

### À RETENIR

Les mariés et le fleuriste communiquent durant plusieurs mois pour élaborer un projet floral ensemble. La communication claire reste indispensable afin que le projet reflète la réalité le jour J.

Tout le long du processus les mariés formulent des demandes et le fleuriste y répond avec tout son professionnalisme et son calme.

# Les éléments du décor floral d'un mariage

## LISTING DE TOUS LES ÉLÉMENTS

Voici un listing des différents éléments floraux qui peuvent être créés lors de divers événements, espace par espace. En fonction de l'événement et du thème vous pourrez proposer différents accessoires, différentes compositions pour la cérémonie, pour le vin d'honneur et pour le repas. (source Pinterest)

### Accessoires floraux :

— bouquet de mariée



— bouquets de demoiselles d'honneur



— boutonnières



— couronnes, bracelets, colliers, fleurs cheveux (simples à piquer ou en forme de peigne)



— décoration de la voiture



**Espace accueil :**

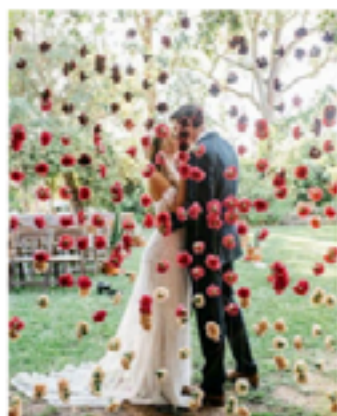
— composition pour la table des rafraîchissements



— fleurissement panneau de bienvenue



— autres pièces florales en fonction du lieu: suspensions, décor entier d'un hall, chemin de fleurs,...etc



**Espace cérémonie :**

— arche de toutes formes, fleurs d'autel sur colonnes ou au sol



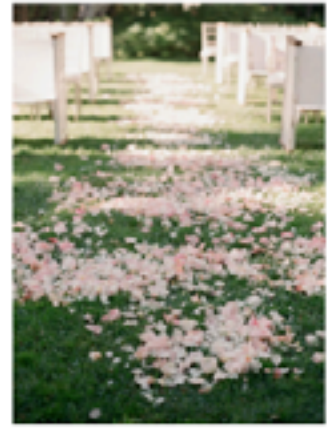
— chemin de fleurs dans l'allée, bouts de bancs dans l'allée



— fleurs pour l'entrée de cérémonie, au sol ou dans des vases



— pétales à lancer  
ou dans des cornets  
ou au sol dans l'allée



— décoration  
du pupitre



**Espace vin  
d'honneur :**  
— fleurs pour les  
buffets, bars



— fleurs pour les  
manges-debout



**Espace dîner :**

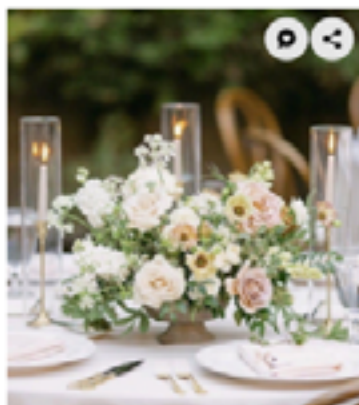
— fleurs pour  
l'entrée de l'espace  
dîner au sol,  
suspensions,  
ou autres en  
fonction du lieu)



— fleurs pour le  
panneau du plan  
de table



— fleurs pour  
les tables



— suspensions florale en fonction du lieu



**Espace piste de danse :**

— fleurs à déposer au sol devant la scène (si groupe de musique par exemple) ou DJ



— fleurs en suspensions suivant le lieux



**Divers :**

Il est impossible de tout lister ici puisque d'autres décorations florales pourront être envisagées en fonction de la configuration du lieu ( piscine, entrée, hauteurs de plafond, étages, aménagement du lieu et de l'extérieur, etc)



**À RETENIR**

Tous les espaces d'un lieu sont des zones à fleurir.

Il n'y a pas de limites et tous les possibles sont imaginables en termes de fleurs pour sublimer un événement.



# 4

*Les prestataires*

# *Gérer la confection florale des accessoires lors des préparatifs*

## QUELS SONT LES ACCESSOIRES SPÉCIFIQUES AUX MARIÉS ET À LEURS PROCHES?

Les accessoires floraux que portent les mariés sont fragiles. Ils ne sont pas portés uniquement par les mariés mais aussi par leurs témoins femmes et hommes, par les demoiselles d'honneur adultes ou enfants, par les papas, les mamans et les grands-parents.

Nous allons donc lister quels sont les éléments destinés à ces personnes :

- **La mariée** : bouquet de mariée, fleurs dans les cheveux, couronne.
- **Les demoiselles d'honneur ou témoins femmes** : bouquets, bracelets, fleurs dans les cheveux simples, couronnes
- **Les mamans, mamies** : bracelets, fleurs dans les cheveux simples
- **Le marié** : boutonnière
- **Les témoins, les papas et les papis** : boutonnière

## LES AUTRES ÉLÉMENTS FLORAUX A LIVRER PENDANTS LES PRÉPARATIFS

En plus des accessoires floraux à livrer à différentes personnes, vous aurez aussi des accessoires à livrer et à installer sur place. En voici deux: le porte alliances et la décoration de la voiture.

**Le porte alliances** : quelques fleurs à mettre dans une petite boîte par exemple, variable selon le support de chaque porte alliances.

**La décoration de la voiture** : à accrocher et à poser sur la voiture des mariés. Elle est spécifique selon chaque modèle de voiture. Vous pouvez opter pour une installation simple et classique avec une ventouse pour voiture. Cela vous permet de fixer la composition florale grâce à une ventouse sur n'importe quel capot, tant que celui-ci est plat.

Sinon, vous pouvez préparer des guirlandes de feuillages et/ou de fleurs à poser et à attacher sur le devant de la voiture ou à l'arrière. (vérifier avant le modèle du véhicule afin de trouver des moyens d'attaches)

## À QUEL MOMENT LIVRER LES ACCESSOIRES FLORAUX ET À QUI LES DONNER ?

Lorsque vous arrivez sur le lieu de réception le jour du mariage, vous devez donner tous les accessoires en main propre aux mariés. Ce jour- là bien sûr, ils ne seront pas dans la même pièce puisqu'ils seront en plein préparatifs chacun de leur côté comme le veut la tradition!

Il est bien de commencer dès votre arrivée par donner les éléments à la mariée et à ses demoiselles d'honneur.

Vous pourrez donner tout en même temps :

- le bouquet de mariée + accessoires pour la mariée
- les bouquets ou accessoires floraux pour les demoiselles d'honneur, femmes et//ou enfants
- les accessoires pour les mamans et mamies

Ensuite vous pourrez vous diriger vers le lieu où se préparera le marié et lui donner :

- la boutonnière
- les boutonnières des témoins, papas, papis
- le porte alliances

Enfin, il ne manquera plus que le dernier accessoire sur la voiture. Ici vous devrez vous assurer que la voiture des mariés est conforme à ce qui était prévu et vous devrez vous assurer qu'elle reste bien à l'ombre jusqu'au départ (si c'est la période estivale ou un jour de grande chaleur). Si tous les éléments sont réunis, vous pourrez alors installer les fleurs sur la voiture. Il est préférable de les placer juste avant le départ afin d'être sûre que tout soit en place pour le départ.

### À RETENIR

La livraison des accessoires pour la mariée et le marié se fait dans deux endroits différents. En premier il est bien de livrer les accessoires du côté de la mariée et ensuite du côté du marié.

La décoration de la voiture se fera juste avant le départ tout en ayant vérifié au préalable le modèle et le lieu de stationnement.

# Communiquer avec les prestataires

## QUELS SONT LES PRESTATAIRES QUI AURONT UN LIEN AVEC L'INSTALLATION FLORALE :

Dans un mariage ou autre événement, la création de compositions et la livraison des fleurs sur le lieu de l'événement implique plusieurs prestataires pour plusieurs raisons.

Voici la liste des prestataires avec lesquels vous devez communiquer pour toutes questions afin que l'installation se déroule le plus simplement possible :

- **wedding planner** : si les mariés font appel à une organisatrice de mariage, vous aurez déjà eu l'information depuis les premiers contacts, lors de la demande de devis. Vous aurez déjà depuis quelques mois réussi à avoir toutes les informations nécessaires (zones à fleurir) puisque le projet floral sera abouti (type: logistique, contact, etc)
- **propriétaire du lieu** : il est préférable de se présenter quelques mois avant le mariage et de repérer le lieu pour être prêt.e pour le jour J et afin de connaître un minimum les espaces à fleurir. Il est bien aussi de savoir quelle est la personne responsable le jour J si vous avez des dernières questions. (code d'accès, démontage, etc)
- **traiteur** : vous devez vous renseigner auprès des mariés ou auprès du wedding planner afin de connaître son nom. Vous pourrez ensuite vous présenter et poser toutes les questions nécessaires à votre organisation (heure d'arrivée, tables, nappage, etc)
- **photographe et vidéaste** : se renseigner au préalable afin de connaître les besoins des photographes (si il y en a) (par exemple besoin de fleurs pour le flat lay)
- **coiffeur.se** : s'il y a des accessoires floraux pour les cheveux des mariées ou de leur proche, vous serez à même de communiquer

avec les professionnelles qui auront été choisies par les mariés. (ajustement du type de fleurs par rapport à la coiffure par exemple)

## L'ORGANISATION AVEC LES PRESTATAIRES

Qui dit communication dit organisation. Lorsque vous essayez de communiquer et de vous présenter auprès des autres prestataires du mariage ou de l'événement vous leur poserez surtout des questions d'ordre logistique et vous leur poserez des questions sur l'organisation de la journée/soirée.

Quelles sont les questions et informations à demander auprès des différents prestataires ?

- **wedding planner** : horaires et lieux des cérémonies (civile/religieuse), horaire d'arrivée pour l'installation de toute la décoration florale, démontage si besoin pour le dimanche ou lundi.
- **propriétaire du lieu** : visite du lieu si vous ne connaissez pas, repérage des différents espaces à fleurir, numéro de téléphone de la personne responsable le jour J, se présenter et donner un horaire de livraison pour le jour J, prévenir du jour et de l'heure du démontage, demander les codes d'accès, les zones de livraison, déchargement et tout type d'information spécifique au lieu.
- **traiteur** : demander leur heure d'arrivée sur place, le moment du nappage des tables afin de pouvoir commencer votre installation de fleurs, se renseigner sur les tables et leurs dimensions, la disposition de la vaisselle sur les tables et les prévenir s'il y a de gros volumes en fleurs sur les tables ou des compositions spécifiques qui demandent un ajustement commun.

- **photographe et vidéaste** : leur demander s'ils ont besoin de fleurs pour le flat lay et se coordonner afin de définir un horaire pour les premières photos de décoration ou s'il y a une séance découverte avec les mariés avant le mariage.
- **coiffeur.se** : échanger avec elle/lui afin de connaître la coiffure de la mariée et de ses proches s'il y a des accessoires fleuris pour les coiffures. Connaître les horaires de rdv coiffure afin que les accessoires soient présents à ce même moment.

Vous pouvez communiquer avec les différents prestataires à tout moment de l'année si vous avez des questions spécifiques. Sinon et généralement, le dernier mois avant le jour du mariage est la période où vous pouvez contacter les différents prestataires afin de faire un léger briefing sur le mariage et les questions d'organisation sur la partie florale. À l'exception du lieu du mariage qui sera plus disponible hors saison pour les visites sur place.

### À RETENIR

Les prestataires qui ont un lien direct avec le fleuriste dans les préparatifs et le jour J sont: le wedding planner, le lieu de réception, le traiteur, le photographe/vidéaste, le ou la coiffeur.se.

Les questions à leur poser et l'organisation entre chacun seront surtout d'ordre logistique: les horaires afin que chacun finisse dans les temps et les conditions d'accès afin de permettre une installation fluide.



# 5

*Les tutoriels*

# Créer un centre de table



## ÉTAPES :

— Mettre à imbiber le pain de mousse florale dans un seau d'eau. (le laisser flotter à la surface sans appuyer dessus, il s'imbibe tout seul après quelques minutes).

— Sortir le pain de mousse en le laissant s'égoutter quelques secondes.

— Tailler le pain de mousse suivant le diamètre de votre contenant ou coupe et le placer dans le contenant: ne pas appuyer fort dessus si la découpe est trop grande, vous devez alors retailler petit à petit afin que le bloc de mousse entre parfaitement dans le contenant. Le pain de mousse peut légèrement dépasser sur la hauteur du contenant, cela permettra d'avoir plus de surface de piquage sur les côtés.

— Lorsque le contenant est bien moussé, vous pouvez alors commencer à piquer le feuillage : tailler en biseau le bas de la tige à la longueur souhaitée et piquer la tige de l'extérieur vers le centre sur 3 à 4 cm. Ici le but est de faire une jolie forme de feuillage en commençant à cacher la mousse mais en laissant de la place pour les fleurs par la suite.

## MATÉRIEL :

- Un contenant bas (vases bas, coupe par exemple)
- Un sécateur
- Un couteau
- Un seau d'eau
- Un pain de mousse florale
- Des fleurs et du feuillage

— Lorsque le feuillage vous donne une forme convenable, il est temps de passer aux fleurs. Tailler en biseau le bas de la tige à la longueur souhaitée et piquer la tige de l'extérieur vers le centre sur 3 à 4 cm.

— Commencer à piquer une variété de fleurs après l'autre en commençant par les tiges les plus fragiles. Vous pouvez suivre la forme du feuillage et donner du volume ou un rythme différent petit à petit, en fonction du style de la composition.

— Tourner bien votre contenant au fur et à mesure de l'avancement de la composition, puisque c'est un centre de table, généralement il est vu de toutes faces, donc les fleurs doivent être harmonieusement placées peu importe l'angle de vue.

Le centre de table est terminé lorsque la mousse ne se voit plus, lorsque la forme et les volumes sont harmonieux.

# Créer un bracelet floral



## MATÉRIEL :

- Du ruban
- Du fil zig zag/ fil de fer fin
- Un sécateur
- Des ciseaux
- Des petits bouts de fleurs
- De la colle florale (en option)

## ÉTAPES :

— Prendre une longueur de ruban. Faire la mesure autour de son propre poignet afin de garder de la longueur pour l'attache. Couper le ruban.

— Sélectionner et couper des petits bouts de fleurs et de feuillage. Les étaler sur la table.

— Prendre le ruban au milieu et trouver la longueur idéale en le plaçant sur votre poignet afin de commencer à attacher les fleurs.

— Enrouler tout d'abord un peu de fil zig zag et placer une première tige de fleur ou de feuillage sur le fil. Maintenir la tige et enrouler tout autour un peu de fil zig zag en serrant afin que la tige ne bouge plus.

— Prendre un autre bout de fleur ou feuillage et positionner ces derniers sur la fin de la dernière fleur placée, ou sur les tiges voyantes. Le but est de faire disparaître les tiges sous les fleurs ou le feuillage.

— Continuer ensuite plusieurs fois cette étape, jusqu'à arriver à la longueur idéale (au-dessus du poignet ou tout le tour, au choix !)

— Placer la dernière fleur ou le dernier feuillage dans le sens inverse et le placer au plus près de la dernière fleur. Ici aussi le but est toujours de cacher les dernières tiges.

— Enrouler une dernière fois le fil zig zag, le maintenir, faire un nœud ou twist et le couper.

— Enfin, le fil de fer ne doit pas dépasser, il faut donc bien le rentrer dans les fleurs afin de ne pas le sentir en portant le bracelet.

De petites retouches sont possibles avec la colle florale s'il y a des endroits qui le nécessitent.

# Créer une boutonnière



## MATÉRIEL :

- Un T de boutonnière
- Du floratape
- Un ruban ou une cordelette
- Un sécateur
- Des ciseaux
- Des petits bouts de fleurs

## ÉTAPES :

— Petit à petit, associer les fleurs et feuillages les uns aux autres de manière à ce qu'il y ait différentes hauteurs et textures.

— Bien tenir le tout dans une seule main entre 2 doigts.

— Puis prendre le T de boutonnière dans l'autre main et le positionner à l'arrière (la partie sans épingle côté feuillages/fleurs). Attention le T doit complètement disparaître. Ajuster la hauteur si nécessaire.

— Ensuite, prendre le floratape et entourer les tiges jusqu'à la fin du T.

— Prendre une cordelette ou un ruban puis le positionner sur le floratape afin de faire disparaître complètement ce dernier. Faire un joli nœud ou un nœud discret au dos.

— Recouper le tout. Les tiges doivent dépasser.

— Enfin, bien mettre à l'eau jusqu'au dernier moment.

# Créer une couronne



## MATÉRIEL :

- Du ruban
- Du fil zig zag/ fil de fer fin
- Un sécateur
- Des ciseaux
- Des petits bouts de fleurs
- De la colle florale (en option)

## ÉTAPES :

— Prendre une longueur de ruban. Faire la mesure autour de sa propre tête et garder de la longueur supplémentaire afin de faire un joli nœud à l'arrière de la tête. (pour des couronnes enfants vous pouvez demander le tour de tête pour vous aiguiller)

— Couper le ruban.

— Sélectionner et couper des petits bouts de fleurs et de feuillage. Les étaler sur la table.

— Prendre le ruban au milieu et trouver la longueur idéale en le plaçant sur votre tête afin de commencer à attacher les fleurs. (Juger la bonne longueur si vous devez faire une couronne pour adulte, enfant ou une couronne entière ou une demi couronne)

— Enrouler tout d'abord un peu de fil zig zag et placer une première tige de fleur ou de feuillage sur le fil. Maintenir la tige et enrouler tout autour un peu de fil zig zag en serrant afin que la tige ne bouge plus.

— Prendre des bouts de fleurs ou feuillages et positionner ces derniers sur la fin de la dernière fleur placée, ou sur les tiges voyantes. Le but est de faire disparaître les tiges sous les fleurs ou le feuillage.

— Continuer ensuite plusieurs fois cette étape, jusqu'à arriver à la longueur idéale (n'hésitez pas à mesurer au fur et à mesure sur votre propre tête)

— Placer la dernière fleur ou le dernier feuillage dans le sens inverse et le placer au plus près de la dernière fleur. Ici aussi le but est toujours de cacher les dernières tiges.

— Enrouler une dernière fois le fil zig zag, le maintenir, faire un nœud ou twist et le couper.

— Enfin, le fil de fer ne doit pas dépasser, il faut donc bien le rentrer dans les fleurs afin de ne pas le sentir en portant la couronne.

De petites retouches sont possibles avec la colle florale s'il y a des endroits qui le nécessitent.

# Créer une barrette florale



## MATÉRIEL :

- Une barrette/ peigne
- Du fil zig zag/ fil de fer fin
- Un sécateur
- Des ciseaux
- Des petits bouts de fleurs
- De la colle florale (en option)

## ÉTAPES :

— Prendre le fil zig zag et le fixer sur la barrette en l'enroulant sur la partie haute et à l'une des deux extrémités. Les fleurs seront positionnées sur la partie haute + tranche.

— Sélectionner et couper des petits bouts de fleurs et de feuillage. Les étaler sur la table. Faire des minis bouquets avec deux ou trois tiges de fleurs et/ou feuillages.

— Les positionner au début du peigne, sur la partie haute et commencer à les attacher avec le fil zig zag déjà fixé au préalable.

— Enrouler petit à petit les petits bouquets sur le peigne à l'aide du fil zig zag en les décalant légèrement et en suivant la partie haute du peigne. Il ne faut pas laisser d'espace entre les fleurs puisque le but est d'avoir un peigne fleuri tout le long. Bien serrer pour que les tiges ne bougent plus.

— Prendre un autre mini bouquet de fleurs ou de feuillage et positionner ces derniers sur la fin de la dernière fleur placée, ou sur les tiges

voyantes. Le but est de faire disparaître les tiges sous les fleurs ou le feuillage.

— Il est nécessaire de couper les tiges trop longues. Elles ne doivent pas dépasser.

— Continuer ensuite plusieurs fois cette étape, tout le long du peigne.

— Placer le dernier mini bouquet de fleurs ou de feuillages dans le sens inverse et le placer au plus près de la dernière fleur. Ici aussi le but est toujours de cacher les dernières tiges.

— Enrouler une dernière fois le fil zig zag, le maintenir, faire un nœud ou twist et le couper.

— Enfin, le fil de fer ne doit pas dépasser, il faut donc bien le rentrer dans les fleurs afin de ne pas le sentir en portant le peigne.

De petites retouches sont possibles avec la colle florale s'il y a des endroits qui le nécessitent.

# Créer un bouquet de bout de banc



## MATÉRIEL :

- Un ruban ou corde
- Un sécateur
- Des ciseaux
- Des fleurs et du feuillage

## ÉTAPES :

— Nettoyer toutes les tiges de fleurs et de feuillages afin que les tiges qui se trouvent dans le faisceau (en dessous de la main) soient propres.

— Le bouquet de bout de banc est un bouquet à face, généralement, les fleurs sont donc uniquement d'un côté du bouquet. Les tiges doivent toutes être dirigées dans le même sens pour faire une vrille. (pas de tiges croisées dans le faisceau).

— Prendre la première tige droite et ensuite mettre les autres tiges toujours dans le même sens, en formant un bouquet harmonieux. Généralement dans un bouquet de bout de banc, vous n'aurez que 4 à 5 fleurs et du feuillage. Le volume est donc petit.

— Quand le bouquet est terminé, prendre le ruban ou la corde, et faire passer le moyen d'attache autour des tiges au-dessus de votre main.

— Faire un nœud solide ou double nœud sur le devant.

— Couper les tiges à la même hauteur.

— Pour placer le bouquet de bout de banc sur un banc de lieu de culte ou une chaise de cérémonie laïque, plaquer le bouquet contre la partie de la chaise ou du banc (à mi hauteur généralement) et faire passer le ruban ou la corde de chaque côté et repasser par devant afin de faire un joli nœud visible sur le devant.

# Créer un bouquet de mariée



## ÉTAPES :

— Nettoyer toutes les tiges des fleurs: il ne doit plus y avoir aucune feuilles sur les tiges au-dessous de la poignée. (les feuilles restantes sur la poignée ou au-dessous vous gênerons pour la confection du bouquet et pour l'attache).

— Déposer toutes les fleurs et feuillages sur la table par variété.

— Pour commencer le bouquet, prendre une ou deux tiges de feuillage et les tenir à la verticale. Ensuite, prendre une fleur et la placer au milieu, la tige toujours à la verticale.

— Prendre un feuillage afin de pouvoir caler la fleur précédente et placer la tige légèrement en diagonale. Prendre une autre fleur et placer la tige dans la même direction que le feuillage précédent.

— Tourner légèrement le bouquet dans un sens (environ  $\frac{1}{4}$  ou moins): le tourner en changeant de main par en haut, si vous prenez le bouquet par en bas, vos tiges vont bouger.

— Toutes les autres fleurs et tiges seront placées dans cette même position et direction. Le bouquet sera tourné aussi toujours dans le même sens et après chaque nouvelle fleur ou feuillage.

## MATÉRIEL :

- Un sécateur
- Des ciseaux
- Du ruban
- Du sotiba/ permacel
- Du floratape

— Alternier fleurs et feuillages dans un ordre régulier afin d'arriver à une forme harmonieuse et ronde.

— Une fois le bouquet formé, lorsque toutes les fleurs et le feuillage seront utilisés, attacher le bouquet avec le sotiba: commencer l'attache juste au-dessus de votre main et tourner autour de la poignée, environ la largeur de votre main.

— Couper le sotiba et les tiges du bouquet: votre bouquet doit être proportionnel, les tiges seront ni trop courtes ni trop longues.

— Faire un tour de floratape au-dessus du sotiba. Le floratape va dégager une petite colle en l'étirant légèrement.

— Par dessus le floratape, faire le tour de la poignée avec un ruban aux couleurs assorties au bouquet.

— A la fin de la poignée, couper le ruban avec des ciseaux et le fixer grâce à une épingle. Piquer l'épingle de bas en haut pour ne pas que la pique sorte sur la poignée.

—Mettre le bouquet à l'eau.

# Créer une composition d'arche de cérémonie



## ÉTAPES :

— Mettre à imbiber la mousse florale (guirlande: 4 bouts environ ou 4 boudins) dans un seau d'eau. (la laisser flotter à la surface sans appuyer dessus, elle s'imbibe toute seule après quelques minutes).

— Sortir la mousse florale et laisser s'égoutter le tout quelques secondes.

— Pour cette arche ici, nous aurons 2 points fleuris, il faut donc placer la mousse florale en deux points: 2 boudins de mousse d'un côté et deux boudins de mousse de l'autre côté. Ils peuvent être placés de manière symétrique ou asymétrique en fonction du rendu souhaité et de la commande du client.

— Attacher la mousse florale à la structure de l'arche avec du permacel. Entourer le boudin en 2 fois, il doit être bien fixé afin de pouvoir placer les fleurs et que le poids ne fasse pas glisser les fleurs.

— Recommencer pour les 3 autres boudins de mousse.

— Commencer à piquer le feuillage dans la mousse en taillant en biseau et en piquant environ 3 cm dans la mousse. Attention à ne pas dépasser de la mousse sinon, les tiges ne seront plus hydratées

## MATÉRIEL :

- Quelques guirlande de mousse florale (ou boudin de mousse florale)
- Un sécateur
- Du permacel
- Un seau d'eau
- Une structure d'arche
- Des fleurs et du feuillage

correctement. Piquer toutes les tiges de l'extérieur vers l'intérieur et le centre de la mousse pour éviter cela.

— Dessiner votre forme grâce à l'ajout petit à petit du feuillage. Laisser beaucoup de place pour piquer les fleurs.

— Ensuite, lorsque la forme est légèrement dessinée et les volumes visibles, vous pouvez piquer les fleurs dans la mousse.

— Tailler en biseau les tiges de fleurs, variété par variété et piquer environ 3 cm dans la mousse. Attention à ne pas dépasser de la mousse sinon, les tiges ne seront plus hydratées correctement. Piquer toutes les tiges de l'extérieur vers l'intérieur et le centre de la mousse pour éviter cela.

— La mousse est maintenant complètement recouverte sur la face avant et le fleurissement est harmonieux.

— Ajouter du feuillage sur la partie arrière pour recouvrir simplement les parties encore visibles de la mousse au dos de la structure de l'arche. Le permacel ne doit plus être visible non plus, ce sont les finitions.

# Créer une composition de backdrop



## MATÉRIEL :

- Une soucoupe ou autre contenant
- Un sécateur
- Un couteau
- Du permacel
- Un seau d'eau
- Un pain de mousse florale
- Des fleurs et du feuillage

## ÉTAPES :

— Mettre à imbiber le pain de mousse florale dans un seau d'eau. (le laisser flotter à la surface sans appuyer dessus, il s'imbibe tout seul après quelques minutes).

— Sortir le pain de mousse en le laissant s'égoutter quelques secondes.

— Tailler le pain de mousse suivant le diamètre de votre contenant ou soucoupe et le placer dans le contenant: ne pas appuyer fort dessus si la découpe est trop grande, vous devez alors retailler petit à petit afin que le bloc de mousse entre parfaitement dans le contenant. Le pain de mousse doit dépasser sur la hauteur du contenant, cela permettra d'avoir plus de surface de piquage sur les côtés puisqu'une composition de backdrop nécessite beaucoup de fleurs.

— Enrouler le permacel tout autour de la mousse et de la soucoupe, de haut en bas. Le but est de maintenir la mousse dans la soucoupe. (si vous avez un contenant décoratif, il n'y a pas besoin de suivre cette étape)

— Lorsque le contenant est bien moussé, vous pouvez alors commencer à piquer le feuillage: tailler en biseau le bas de la tige à la longueur souhaitée et piquer la tige de l'extérieur vers le centre sur 3 à 4 cm. Ici le but est de faire une jolie forme de feuillage en commençant à cacher la mousse mais en laissant de la place pour les fleurs par la suite. Le volume d'une

composition de back drop est assez conséquent, vous devez ici garder le maximum de hauteur de tige pour le début de la composition, tout en restant proportionnel bien sûr.

— Lorsque le feuillage vous donne une forme et un volume convenables, il est temps de passer aux fleurs. Tailler en biseau le bas de la tige à la longueur souhaitée et piquer la tige de l'extérieur vers le centre sur 3 à 4 cm.

— Commencer à piquer une variété de fleurs après l'autre en commençant par les tiges les plus fragiles. Vous pouvez suivre la forme du feuillage et donner du volume ou un rythme différent petit à petit, en fonction du style de la composition.

— Une composition de backdrop sera de face, donc concentrer les fleurs sur la partie de devant.

— La composition de backdrop est terminée lorsque la mousse ne se voit plus, lorsque la forme et les volumes sont harmonieux.

— Enfin, placer la composition backdrop au sol ou sur une colonne prévue à cet effet. Il est même préférable d'avoir 2 ou 3 compositions comme celle-ci sur un backdrop pour un joli décor. Exemple: 2 ou 3 colonnes de diverses dimensions placées en décalées + lanternes ou autres accessoires déco + fleurs positionnées sur les colonnes et/ou au sol pour un joli décor d'entrée ou photobooth.

# Créer une composition pour un porte alliances



## MATÉRIEL :

- Une boîte pour les alliances
- Un sécateur
- Des ciseaux
- Des fleurs et du feuillage
- Deux alliances (fournies par les mariés!)

## ÉTAPES :

— Ouvrir la boîte pour les alliances.

— Disposer des feuillages harmonieusement pour faire comme un coussin de verdure. Cela donne du volume.

— Prendre des pétales de fleurs (roses ou œillets ou autres) et disposer les légèrement afin de compléter la boîte pour que la surface de la boîte à alliances disparaisse.

— Ajouter deux cœurs de fleurs au centre (roses, œillets ou autres). Ces deux fleurs seront calées par le coussin de feuillage et de fleurs que vous aurez précédemment fait.

— Lorsque les deux fleurs centrales sont bien caler, vous pouvez glisser une alliance dans chaque fleur, en les laissant visibles.

# Créer une composition pour voiture



## MATÉRIEL :

- Ventouse pour voiture
- Un sécateur
- Un seau d'eau
- Des fleurs et du feuillage

## ÉTAPES :

— Faire imbiber la ventouse + mousse dans un seau d'eau.

— Sortir la structure (ventouse) de l'eau et la placer sur votre plan de travail.

— Piquer le feuillage dans la mousse en commençant par le devant pour vous donner une idée du volume et de la longueur par rapport au modèle de la voiture.

— Ensuite vous pouvez piquer le feuillage sur les côtés en gardant les proportions. Puis vous pouvez terminer de placer votre feuillage sur l'arrière de la composition (côté conducteur et passager). De ce côté il n'y a pas besoin de beaucoup de fleurs ni de feuillage.

— Sur la partie haute et centrale de la composition, veiller à ne pas partir trop en hauteur puisque le conducteur doit pouvoir voir la route.

— Placer les fleurs une à une et variété par variété tout en suivant la forme du feuillage. Toutes les tiges doivent être bien tailler en biseaux avant de les piquer.

— Toutes les tiges doivent aller vers le centre afin d'être bien dans la mousse.

— Lorsque la composition est finie, poser la ventouse sur le capot (sur une zone plate) et tirer de chaque côté vers l'extérieur les deux tiges qui sont placées sur la structure de la ventouse.

— Vérifier que la ventouse ne bouge plus. Sinon vous pouvez tirer un peu plus sur les tiges. (si la ventouse bouge toujours, recommencer l'opération, avec un capot sec).

— Pour enlever la structure, vous devez déventouser la composition: il faut alors pousser les deux tiges vers le centre pour libérer la ventouse.

# 6

*Le jour J*

# Le jour J : logistique et organisation

## PRÉPARATION DU JOUR-J

La préparation du jour-J, s'effectue en plusieurs étapes pour la création des compositions :

- Commande des fleurs (entre 1 mois à 15 jours avant l'événement)
- Réception des fleurs 2 jours avant l'événement (si c'est un mariage qui a lieu le samedi, réception des fleurs le jeudi généralement)
- Préparation de toutes les compositions à J-1 ( si c'est un mariage qui a lieu le samedi, préparation des compositions le vendredi)

Pour réussir également une bonne installation le jour-J il est essentiel de prévoir un timing espace par espace. Ce planning d'installation est à préparer au plus tôt, dès que vous avez les dernières informations de la part des clients ou du wedding planner.

### Quels éléments avez-vous besoin afin de créer votre planning d'installation le jour J ?

Le lieu : pour prévoir votre temps de trajet et voir si les conditions d'accès au lieu sont simples ou s'il faut prévoir un temps supplémentaire à l'arrivée sur le lieu.

Le jour : pour prévoir l'affluence sur certaines routes (weekend plus chargé que la semaine)

L'heure d'arrivée des invités et l'heure du début de cérémonie : pour prévoir votre heure de fin d'installation, afin que tout soit prêt lorsque les premiers invités arrivent.

Ensuite vous devrez estimer le temps d'installation des divers éléments prévus pour l'événement sur place le jour J.

Voici quelques exemples et moyennes, à ajuster en fonction du volume de fleurs et si les conditions

d'accès sur place sont difficiles (exemples: lieu très vaste, beaucoup d'escaliers,...) :

- Livraison des accessoires aux mariés: 15 à 30 minutes en moyenne
- Installation des fleurs dans un lieu de cérémonie religieuse qui n'est pas sur place: 15 à 30 minutes en moyenne
- Installation des fleurs pour la cérémonie laïque: 30 minutes à 3 heures en fonction de si il y a une arche ou non
- Installation des fleurs de l'espace cocktail: 15 à 30 minutes en moyenne
- Installation des fleurs pour l'espace repas: 30 min à 1h30 suivant le volume de fleurs et d'éléments
- Rangement, dernières vérifications: 30 minutes en moyenne

En fonction de tous ces éléments vous pouvez prévoir votre timing d'installation. Exemple: Si vous avez un bouquet de mariée et des boutonnieres= 15 min, une cérémonie laïque avec une arche= 2h, des fleurs pour le cocktail= 15 min et des fleurs pour l'espace repas à installer= 1h , voici le temps approximatif que vous devez prévoir sur place: 15 min + 2h+ 15 min + 1h= 3h30.

En résumé, afin de prévoir le planning total pour l'installation du jour J, voici la formule pour ne rien oublier :

Temps de trajet sur le lieu de réception + temps d'installation sur place + temps de trajet retour

## TRANSPORT ET STOCKAGE DES FLEURS

Afin d'aller fleurir un événement, vous aurez les fleurs à transporter sur une durée plus ou moins longue. Peu importe le temps de trajet,

il faudra dans tous les cas veiller à un bon chargement dans votre camion.

Il est essentiel de bien caler les compositions dans des caisses ou cartons, de laisser les fleurs fragiles bien à l'eau et de séparer les éléments fragiles et/ou qui craignent l'eau (par exemple le bouquet de mariée ou boutonnière).

Aussi, il faudra effectuer le chargement le plus tard possible par jour de grande chaleur. Vous ne pouvez pas laisser les fleurs dans un véhicule au soleil en plein été, cela risquerait de créer des dommages avant même l'installation le jour J (exemple: fleurs fanées).

Lorsque vous arrivez sur place, il est important de décharger au plus tôt les fleurs et compositions diverses, vous pouvez les décharger espace par espace afin de ne rien oublier. Soyez vigilant aussi, à ne pas laisser de fleurs en plein soleil si le mariage ou l'événement n'est que dans 2 ou 3 heures. Vous déplacez alors les compositions à l'ombre ou dans une pièce fraîche jusqu'au dernier moment.

### **INSTALLATION LE JOUR J :**

L'installation le jour j, s'effectue par étape et par zone. Comme vous le savez pour un mariage vous aurez ces 5 zones :

- Le lieu des préparatifs des mariés (chambres généralement)
- L'espace accueil des invités
- L'espace cérémonie
- L'espace cocktail
- L'espace dîner

Vous devrez ajuster en fonction de chaque mariage le planning d'installation et en fonction de la chaleur et des zones d'ombres sur place dans le domaine.

#### Voici quelques exemples :

— Si le repas est en intérieur avec la climatisation et que l'espace cérémonie est en plein soleil,

vous pourrez ici installer en premier les fleurs de l'espace repas et finir par mettre les fleurs côté cérémonie.

— Si le repas est en extérieur et en plein soleil et que la cérémonie est sous les arbres, à l'ombre, vous pourrez prendre le temps de commencer par installer les fleurs de l'espace cérémonie et finir au dernier moment par mettre en place les fleurs sur les tables.

— Si l'espace cérémonie et l'espace repas sont tous les deux en plein soleil, vous n'aurez pas le choix d'installer quand même les fleurs. Ici il faudra bien installer les fleurs de la cérémonie au dernier moment en fonction du temps d'installation prévu (si vous pensez mettre 2 heures pour installer les fleurs à l'espace cérémonie, vous commencerez juste 2 heures avant l'arrivée des invités + temps de rangement = 2h+30 min = 2h30 avant l'arrivée des invités). Vous installerez ensuite les fleurs côté repas au dernier moment également pour que les fleurs ne souffrent pas de la chaleur en plein été.

### **LA DÉ-INSTALLATION :**

Lorsque vous installez toutes les compositions pour un mariage ou un événement, il est bien de proposer le service de désinstallation.

Cette dernière s'effectue généralement le lundi (sauf exception ou condition particulière propre à chacun ou mariage/événement en semaine)

#### **Comment se déroule une désinstallation ?**

Vous revenez le jour prévu afin de récupérer tout votre matériel (par exemple, si vous avez utilisé vos vases ou autres éléments décors). Concernant les fleurs, il est important de prévenir les clients au préalable afin qu'ils récupèrent toutes les fleurs souhaitées avant votre venue. Ils peuvent offrir les fleurs de l'événement aux invités ou à leur famille par exemple.

Enfin, vous pouvez nettoyer et récupérer tout ce qu'il reste en termes de fleurs sur place. Vous devez ici laisser l'endroit propre sans feuillages ou restes de fleurs au sol. Vous emporterez vous même vos déchets pour les jeter de votre côté.

Le temps à prévoir pour une désinstallation est généralement moindre qu'une installation complète. Elle est variable en fonction du lieu et du volume de fleurs présent sur place. Vous pouvez compter en moyenne une petite heure voire 3 à 4 heures pour de gros mariages.

### À RETENIR

Chez un fleuriste, le début de la préparation des compositions s'effectuent 3 jours avant la date de l'événement.

Pour le planning d'installation jour-J des compositions florales, il se calcule en fonction du temps de trajet jusqu'au lieu, en fonction aussi de la configuration du domaine en lui-même, et en fonction du nombre d'éléments prévus.

Votre installation doit être finie juste avant l'arrivée des invités en priorisant les zones d'ombres.

Pour la désinstallation elle sera généralement plus rapide, il faudra bien veiller à laisser le lieu propre et ne rien oublier.

# Savoir gérer les imprévus

## IDENTIFIER LES IMPRÉVUS CHEZ LE FLEURISTE

Voici quels sont les types d'imprévus qui peuvent survenir dans le métier du fleuriste dans le milieu du mariage et de l'événementiel :

- Fleurs livrées abîmées ou en retard
- Fleurs indisponibles (rupture, saison, météo)
- Erreur de quantité ou de couleur
- Problème de transport ou de livraison
- Panne de frigo ou coupure électrique
- Absence d'un salarié
- Météo extrême (canicule, pluie, vent)
- Changement de dernière minute du client
- Problème sur le lieu de l'événement

## ANTICIPER ET GÉRER LES IMPRÉVUS

L'anticipation permet de gérer les imprévus. Nous allons donc voir dans un premier temps tout ce que nous pouvons anticiper.

### **Nous pouvons anticiper les problèmes d'approvisionnement de fleurs :**

- en travaillant avec plusieurs fournisseurs
- en commandant certaines fleurs en avance et /ou prévoir des fleurs alternatives -en connaissant parfaitement la saisonnalité
- en commandant un peu plus (+5 à 10 %) pour les gros événements

### **Nous pouvons anticiper les risques liés à la conservation de la fleur (chaleur, manque d'eau):**

- en contrôlant quotidiennement le frigo/clim
- en ayant un thermomètre visible
- en ayant un plan B : autre chambre froide / fleuriste partenaire
- en stockant les fleurs sensibles séparément

### **Nous pouvons anticiper les risques liés aux imprévus humains (maladie, retard, surcharge de travail) :**

- en ayant un planning réaliste
- en ayant une liste de contacts remplaçants
- en préparant des procédures écrites simples
- en formant une équipe polyvalente

Voici les étapes pour gérer un imprévu :

- Rester calme: le stress aggrave la situation, il est bien de respirer, prendre du recul et de faire une analyse rapide de la situation.
- Identifier le problème: Qu'est-ce qui ne va pas ? Quelle est l'urgence réelle ? Qui est concerné ?
- Trouver des solutions: Toujours chercher au moins deux solutions comme remplacer, adapter, simplifier, recomposer, reporter.

- Communiquer efficacement: en étant honnête, en rassurant et en proposant une solution concrète (exemple: « La variété prévue n'est pas disponible, je vous propose une alternative très proche visuellement. »)
- Agir et vérifier: mettre en œuvre la solution rapidement en vérifiant le résultat.

## CAS PRATIQUES

Voici quelques exemples de cas concrets et leurs solutions afin de gérer sereinement les imprévus :

Fleurs manquantes ou indisponibles : les solutions seront d'utiliser des fleurs alternatives validées, d'ajuster les volumes, de renforcer le feuillage si possible et d'harmoniser les couleurs. Mais attention à ne pas improviser sans cohérence esthétique.

Problèmes de livraisons : les solutions seront d'informer immédiatement les clients ou wedding planner sur un retard de livraison éventuel qui pourrait mettre en péril les horaires de mise en place, vous pourrez déléguer à un collègue si possible pour lui d'aller chercher lui même la livraison sur place, vous pourrez vous fournir chez un autre fournisseur si il a les produits disponibles.

Météo défavorable (pluie/vent fort) : les solutions d'anticipations seront d'utiliser un maximum de fleurs résistantes, de stabiliser encore plus les structures que l'on utilise et surtout d'avoir un plan B validé par le client afin de pouvoir installer les fleurs sous un abri ou à l'intérieur par exemple.

Panne de frigo ou de climatisation : les solutions seront d'hydrater au maximum les fleurs sensibles (les retailler et changer l'eau très souvent), les déplacer dans un local frais et sombre (type garage), les amener chez un collègue ou une personne disponible avec la climatisation (et chambre froide si c'est un collègue). A adapter en fonction de la saison et de la chaleur du jour.

Client stressé ou mécontent : les solutions seront d'écouter activement le client, de reformuler son mécontentement afin d'être sûr d'avoir bien compris toutes les informations et plaintes, cela vous permettra de proposer des solutions rapides: « Je comprends votre inquiétude, voilà ce que je vous propose immédiatement. »

## LA COMMUNICATION: CLÉ DE LA GESTION DES IMPRÉVUS

Avec vos clients il sera primordial de garder un ton calme et professionnel. Cela vous permettra de trouver des solutions claires dans une bonne ambiance malgré les imprévus, sachant que le mariage ou les événements sont généralement des moments festifs, il ne faut pas gâcher la fête.

Il est bien d'éviter tout détail technique qui sera inutile dans la tête des clients puisque la seule priorité est de trouver une solution. Enfin, toujours montrer que la situation est maîtrisée sera un signe de votre professionnalisme aux yeux des clients.

Après de votre équipe, si vous êtes plusieurs à travailler, il faudra bien répartir les rôles de chacun afin d'éviter toute confusion et perte de temps en donnant des instructions simples pour chacun. Enfin, prioriser les étapes pour résoudre un imprévu sera un atout pour une gestion efficace.

## APRÈS L'IMPRÉVU: ANALYSE ET AMÉLIORATION

Il est bien de faire un récapitulatif de la situation après l'événement. Vous devrez vous poser les questions suivantes afin de comprendre ce qu'il s'est passé et comment améliorer votre organisation peut être, pour éviter certaines situations dans le futur:

- Qu'est-ce qui a causé le problème ?
- Était-il évitable ?
- Quelle procédure mettre en place ?

Chaque imprévu est une source d'apprentissage et un moyen de se perfectionner au fur et à mesure.

Vous pouvez mettre en place ce type d'actions suivantes en fonction du problème :

- Mise à jour des listes, de l'organisation de l'équipe
- Amélioration du planning
- Changement de fournisseur si nécessaire

### À RETENIR

L'anticipation et une bonne organisation permettent de gérer les imprévus.

Les principaux imprévus chez un fleuriste sont: les problèmes d'approvisionnement, les risques liés à la conservation de la fleur, les risques liés aux imprévus humains.

Rester calme pour toute gestion de crise sera nécessaire afin de prendre de bonnes décisions. Cela vous permettra de communiquer clairement avec votre équipe.

Les problèmes rencontrés au fur et à mesure de vos prestations, vous aideront à vous perfectionner petit à petit et ils vous aideront à anticiper toujours plus afin d'avoir des prestations finales parfaites!



# 7

*Après l'événement*

# Après le mariage

## LE RETRO-PLANNING DE L'APRÈS MARIAGE :

Un rétro-planning consiste à lister les actions à effectuer après le mariage, organisées dans le temps, du jour J jusqu'à plusieurs semaines après.

Il permet de finaliser correctement la prestation, évaluer ce qui a fonctionné ou non, valoriser son travail (photos, avis), renforcer la relation avec les partenaires (WP, lieux, photographes)

## JOUR J+1/ J+2: clôture de la prestation technique

- Récupération du matériel
- Nettoyage, rangement, inventaire
- Vérification de l'état du matériel (arches, vases, structures...)
- Gestion des fleurs restantes (don, compost, réutilisation si possible) - Noter les imprévus rencontrés pendant le mariage
- Identifier les points à améliorer

## JOUR J+3/J+5: suivi clients et partenaires

- Message aux mariés: Remercier pour la confiance, féliciter à nouveau, rappeler que vous êtes disponible si besoin
- Message au wedding planner: Remercier pour la collaboration, souligner le travail d'équipe, ouvrir la porte à de futurs projets

## JOUR J +6/ J+30: valorisation et communication

- Demander des photos, des avis clients, publications sur les réseaux sociaux

## L'INVENTAIRE MATÉRIEL:

Pour quel type d'éléments faire un inventaire?

Les fleurs et les végétaux : cela permet d'évaluer les pertes et d'ajuster les commandes futures

- Fleurs restantes en bon état
- Fleurs abîmées ou perdues
- Possibilité de réutilisation (ou non)

Le matériel de décoration: en vérifiant les quantités récupérées et l'état de chaque élément.

- Vases (tailles, modèles)
- Structures (arches, colonnes, supports)
- Bougeoirs, lanternes
- Contenants spécifiques (métal, verre, céramique)

## Les outils et accessoires:

- Les sécateurs
- Les seaux
- les rubans, fils techniques, moyens d'attaches
- la mousse florale

L'inventaire de fin de saison vous aidera à y voir plus clair sur les pertes que vous avez eu, sur le matériel manquant à racheter pour la saison prochaine et sur les éléments que vous avez déjà et qui n'ont pas besoin d'être rachetés.

## À RETENIR

Après le mariage, il est bien de faire un point sur votre prestation avec vous même pour votre organisation interne mais aussi avec les mariés, en ayant un retour de leur part sur votre prestation.

Après chaque mariage, un inventaire vous permettra de comptabiliser votre matériel et de vérifier votre stock.

L'inventaire de fin de saison vous permettra de préparer la saison prochaine!

# MARIELLA

L'ÉCOLE DES PROS  
DE L'ÉVÈNEMENTIEL



© Photos libres de droit sous la licence Unsplash & Kaboompics

© Identité visuelle par Justine Chaudron, stratéguiste & designer de marques — [www.giustina.fr](http://www.giustina.fr)

© Mise en page par Catarina Da Silva, graphiste minimaliste — [www.baijestudio.fr](http://www.baijestudio.fr)

Dernière édition : mars 2026

**MARIELLA**

