

# Un guide pour t'aider à analyser les sabots de ton cheval !

By Justine - ATLYKA



## INTRODUCTION

# Bienvenue dans cet ebook !

Je m'appelle Justine, et avant de plonger ensemble dans l'univers fascinant des sabots, j'aimerais me présenter.

Je suis avant tout une passionnée de chevaux et propriétaire de trois magnifiques compagnons. C'est grâce à eux – et pour eux – que j'ai entrepris de me former afin d'améliorer leur santé et leur bien-être. Mon apprentissage est un voyage continu, car chaque jour, je cherche à devenir une meilleure gardienne pour eux.

Mon parcours a débuté de manière assez classique : comme beaucoup, j'ai découvert l'équitation en club, où j'ai appris et évolué principalement en selle. Puis, ma vie a changé lorsque j'ai accueilli mon premier cheval, Eclat. Ce fut une expérience incroyable, mais également un défi. Très tôt, Eclat a rencontré des problèmes de santé, et j'ai dû rapidement me plonger dans l'univers des soins équin, guidée par divers professionnels.

Malheureusement, Eclat a développé des pathologies que je ne pas guérir. Cela m'a poussé à explorer des alternatives pour lui offrir la meilleure qualité de vie possible. Ce cheminement m'a conduit à devenir masseuse équin, puis podologue.

Ces formations ont transformé ma manière d'appréhender les besoins des chevaux, en me permettant de mieux comprendre leur corps, leur bien-être et leurs sabots.

Aujourd'hui, je partage cette expertise avec des propriétaires comme toi. Mon approche globale allie des techniques traditionnelles et alternatives, toujours dans le respect des besoins physiques et émotionnels de chaque cheval. Mon objectif est simple : t'aider à offrir à ton compagnon une vie saine, confortable et épanouie.

Alors, prêt à en apprendre plus sur les sabots et leur importance pour le bien-être de ton cheval ?

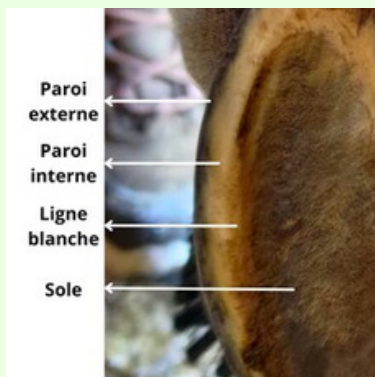
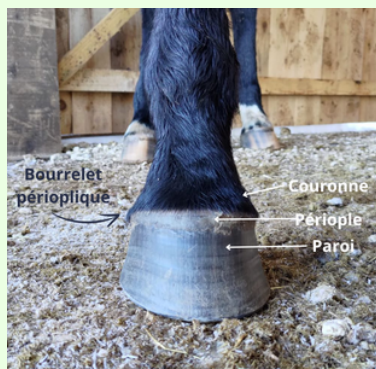
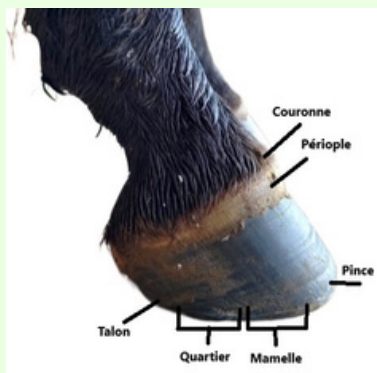


# FICHE 1 : ANATOMIE DU SABOT

## Anatomie Externe

Pour mieux comprendre le fonctionnement du sabot, il est essentiel de se pencher sur son anatomie.

La partie externe du sabot, appelée boîte cornée, est constituée de plusieurs éléments : la pince, les mamelles, les quartiers et les talons.



- La paroi externe : celle qui est apparente de couleur noire, blonde ou bicolore.
- La paroi interne ou ligne d'eau qui est de couleur blanche et visible en vue solaire
- La ligne blanche qui correspond au prolongement des lamelles épidermiques. Elle se trouve entre la paroi interne et la sole, également visible en vue solaire



1. Fourchette
2. Lacune médiane
3. Apex (pointe de la fourchette)
4. Glomes
5. Talons
6. Barres
7. Lacunes latérales
8. Sole
9. Paroi
10. Ligne blanche

La boîte cornée est reliée à la jambe au niveau de la couronne par le bourrelet périoplique. Le périopile, situé sur la paroi externe au niveau de la couronne, est une bande de corne molle et souple qui sécrète un vernis protecteur. Il permet de réguler le taux d'humidité de la paroi, tout en facilitant la pousse de la corne à partir du bourrelet périoplique.

De plus, la boîte cornée est reliée à l'ossature interne, notamment à la troisième phalange (P3), par les lamelles épidermiques. Ces lamelles agissent comme un velcro, assurant une liaison efficace entre les différentes structures du sabot.

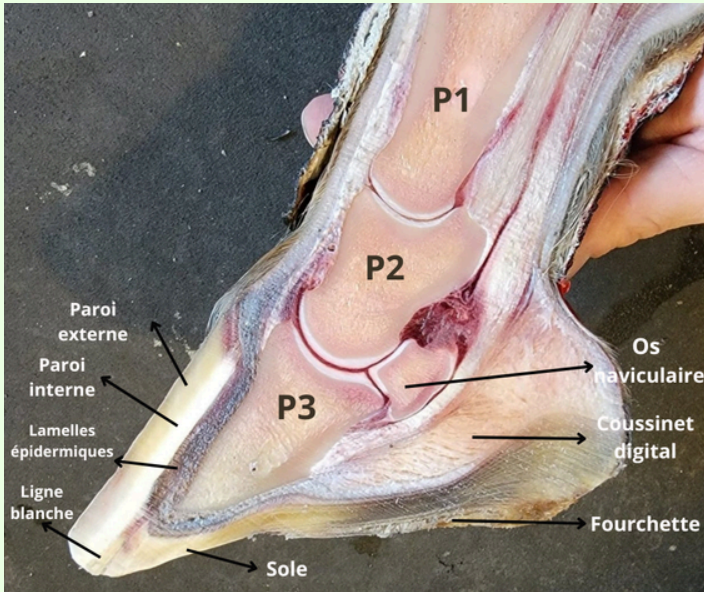


Source : <https://www.gabineurohr.com/index.php/horsemanship-categories/hoof-care/93-dissecting-a-hoof-why-would-you-benefit-of-it>

## Anatomie Interne

L'anatomie interne du sabot est également importante pour mieux comprendre la locomotion et le rôle que le sabot joue dans la circulation sanguine du cheval.

Voici donc un schéma où vous pouvez observer :



- La paroi externe : ici de couleur blonde
- La paroi interne ou ligne d'eau qui est de couleur blanche
- La ligne blanche qui correspond au prolongement des lamelles épidermiques. Elle se trouve entre la paroi interne et la sole, également visible en vue solaire
- Les lamelles épidermiques
- La sole (visible en vue solaire)
- La fourchette (visible en vue solaire)
- Le coussinet digital
- L'os naviculaire
- La 1ère phalange (P1)
- La 2ème phalange (P2)
- La 3ème phalange (P3)

## FICHE 2 : COMPOSITION MINÉRALE DU SABOT

Pour garantir la santé d'un sabot, il est essentiel de fournir une alimentation riche en protéines, minéraux et vitamines. Le sabot est principalement constitué de kératine, une protéine, mais il contient également divers éléments comme le soufre, le chlore, le calcium, le phosphore, le magnésium, le sodium, le potassium, le cuivre, le zinc, le fer, le manganèse et le sélénium.

S	Cl	Ca	P	Mg	Na	K	Cu	Zn	Fe	Mn	Se
g/kg de matière sèche							Mg/kg de matière sèche				
19.1	3.7	551	240	137	637	957	5.8 (5.4)	155 (171)	567	1.7	0.23 (0.24)

*Les chiffres entre parenthèses correspondent à des sabots fragilisés.*

Source Le paturon

### Minéraux et oligo-éléments

- **Le soufre** est un composant essentiel de la kératine.
- **Le calcium** permet de renforcer la corne et intervient dans la formation de la kératine.
- **Le zinc** assure la construction correcte de la kératine et régule également la liaison du calcium avec les cellules du corps. Une carence en zinc peut se repérer par une croissance lente de la corne ou une corne fragilisée.
- **Le cuivre** protège les cellules du sabot. Il intervient également dans le renforcement de la paroi, en permettant aux brins de kératine de se lier entre eux.
- **Le manganèse** intervient dans la fabrication de cartilage, des tendons et de la corne. Il protège également le sabot.
- **Le sélénium** agit avec la vitamine E comme antioxydant et protège le sabot.

## Vitamines

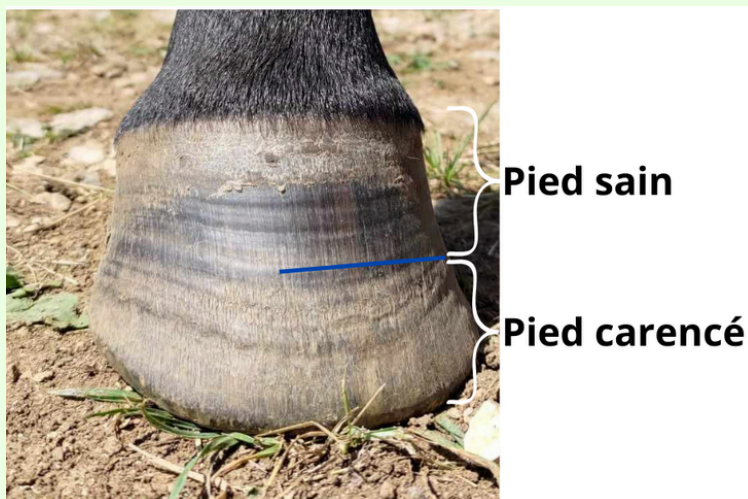
- **La vitamine A** agit sur la croissance des tissus squelettiques et cutanés. Elle intervient donc dans la structure et qualité de la corne. Une carence en vitamines A peut ralentir la croissance des sabots.
- **La vitamine D** est un régulateur du métabolisme du calcium.

Toutes les vitamines B sont importantes pour les tissus des sabots.

- **La vitamine B1** (Thiamine) est essentielle au métabolisme du glucose (combustions des glucides au niveau des muscles). Elle agit également sur le bon fonctionnement du système nerveux.
- **La vitamine B2** (Riboflavine) contribue au métabolisme du fer, des glucides et lipides.
- **La vitamine B3** (Niacine) contribue à la vitalité et intervient dans le métabolisme énergétique.
- **La vitamine B5** (acide pantothénique) participe à la régénération des phanères, à la cicatrisation et à la pousse des crins. Elle agit également sur la résistance au stress.
- **La vitamine B6** (Pyridoxine) joue un rôle dans le métabolisme des protéines et des acides aminés. Elle a aussi un rôle anti anémique.
- **La vitamine B8** (Biotine) améliore la qualité des sabots et du pelage. Elle intervient dans le métabolisme des glucides et la multiplication cellulaires.
- **La vitamine B9** (acide folique) favorise la régénération des globules rouges et agit sur la synthèse des protéines et des acides aminés. Elle joue également un rôle dans la production d'ADN et est anti anémique.
- **La vitamine B12** (Cyanocobalamine) contribue à la formation des globules rouges, est anti anémique et aide le système immunitaire.

Il est évident que l'alimentation joue un rôle crucial dans le développement de sabots de qualité chez le cheval. Des carences ou des excès alimentaires peuvent affecter négativement la santé des sabots.

Voici un exemple d'un pied sain. Vous pouvez remarquer que la moitié inférieure de la paroi présente un aspect sec et fissuré, tandis que la partie supérieure est saine et lisse. L'aspect de la partie inférieure du pied est généralement dû à des carences alimentaires. Pour ce cheval, un complément minéral vitaminé (CMV) a été mis en place il y a environ six mois. Vous pouvez également déterminer la période de mise en place du CMV en observant la paroi. En effet, la croissance complète du sabot prend environ un an. Dans ce cas, vous pouvez constater que la ligne entre la paroi saine et la paroi carencée se situe approximativement au milieu du pied.



## FICHE 3 : RECONNAITRE UN PIED SAIN

Pour reconnaître un pied sain chez votre cheval, il est essentiel de l'examiner sous plusieurs angles. Voici les cinq prises de vues importantes à observer :



- **Vue solaire** : Cette vue permet d'observer plusieurs éléments comme la fourchette, les lacunes, les glomes, les barres, la sole, la ligne blanche et la paroi, ainsi que la symétrie du pied.

- **Vue latérale** : Elle permet d'observer la courbe de la paroi, la concavité de la sole, ainsi que la hauteur des talons.





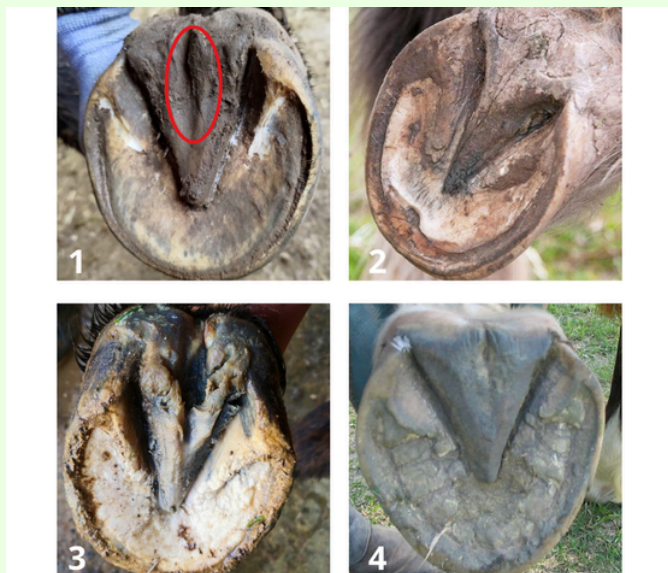
- **Vue de profil** : Pour une analyse optimale, le cheval doit se tenir au carré, avec ses canons le plus perpendiculaires possible par rapport au sol. Cela permet d'observer l'alignement des trois phalanges. Cette vue permet également de repérer les évasements en pince et la hauteur des talons.

- **Vue de face** : Cette vue permet d'observer l'inclinaison de la paroi au niveau des quartiers et de détecter d'éventuels évasements.



- **Vue de plongée** : Cette vue permet de vérifier si les talons sont à la même hauteur, d'évaluer l'état de la fourchette et d'observer la concavité de la sole.

## FICHE 4 : OBSERVATION : VUE SOLAIRE



Tout d'abord, observez la fourchette ainsi que la lacune centrale.

- Sur la **première image**, vous verrez un pied sain avec une fourchette bien développée et une lacune centrale formant un « petit lac ».
- Sur la **deuxième image**, vous remarquerez une fourchette étroite ou atrophiée avec une lacune médiane également étroite mais saine.
- Sur la **troisième image**, vous trouverez une fourchette étroite accompagnée d'une lacune centrale également étroite. La couleur noire que vous observez indique une possible pourriture de la fourchette. Une vue de plongée permettra de confirmer cette observation.
- Sur la **quatrième image**, vous constaterez une fourchette large et envahissante. Ce scénario n'est pas idéal non plus, car une fourchette trop large empêche les autres structures, comme les talons, de fonctionner correctement.



Ensuite, observez les barres.

- **Première image** : Vous pouvez observer des barres qui atteignent environ les deux tiers de la fourchette, représentant le scénario idéal.
- **Deuxième image** : Vous remarquerez que les barres sont très développées, voire envahissantes. C'est une surcroissance de barre qui s'étend sur la sole.
- **Troisième image** : Les barres sont également envahissantes et se rejoignent en entourant l'apex. Ce scénario peut se produire pour protéger une autre structure non fonctionnelle, comme ici, une fourchette peut-être atteinte de pourriture, rendant l'appui douloureux pour le cheval.
- **Quatrième image** : Les barres se fondent dans la sole, rendant leur distinction difficile. Cela peut se produire en présence d'une sole compactée ou d'une surcroissance de sole.



Observez les glomes et la ligne blanche.

- **Sur la Première image** : Notez les glomes symétriques et bien développés, ainsi qu'une ligne blanche saine et de forme arrondie.
- **Sur la Deuxième image** : Vous verrez un pied en forme de triangle avec une ligne blanche également triangulaire. Les glomes sont très larges.
- **Sur la Troisième image** : Les glomes sont étroits ou contractés, et le pied a une forme ovale plutôt qu'arrondie. La ligne blanche est également plus ovale.
- **Sur la Quatrième image** : Vous pouvez observer un étirement de la ligne blanche. Pour rappel, la ligne blanche se situe entre la sole et la paroi interne, qui est de couleur blanche. Si vous regardez attentivement, vous verrez une ligne noire entre la paroi interne et la sole, délimitée par la ligne rouge, ce qui indique l'étirement de la ligne blanche.



Enfin, portez votre attention sur la sole et la symétrie du pied.

- **Première image** : Le pied est symétrique, cependant le talon droit est plus développé. La sole, d'apparence lisse et appelée sole vivante, représente le scénario idéal. La sole vivante sera notamment un point de repère lors du parage.
- **Deuxième image** : La sole est compactée, légèrement bombée, et les barres se fondent dans celle-ci. Le pied est néanmoins symétrique.
- **Troisième image** : Une surcroissance de sole est visible, identifiable par son épaisseur.
- **Quatrième image** : La sole crayeuse présente une texture poudreuse, accompagnée de fissures. Ce phénomène se produit lors de la régénération de la sole. Si cette sole crayeuse n'est pas retirée, elle peut s'accumuler et entraîner une compaction. Le pied reste cependant symétrique.

## FICHE 5 : OBSERVATION : VUE LATÉRALE

En vue latérale, vous pouvez observer la hauteur des talons, la courbe naturelle de la paroi et la concavité de la sole.

La **concavité** d'un sabot se détermine en fonction de la position de l'apex par rapport à la paroi. Plus l'apex se situe en dessous de la paroi, plus le cheval présente une concavité marquée. Cette concavité est rendue possible par la structure interne du sabot, notamment par la troisième phalange qui est naturellement concave. La sole est attachée à cette troisième phalange par des lamelles épidermiques et pousse uniformément, adoptant ainsi une forme concave. Un cheval qui a beaucoup de concavité aura une troisième phalange plus éloignée du sol, ce qui diminue sa sensibilité.



- **Sur la première image** : Vous remarquerez que la paroi ne forme pas une ligne droite des talons vers les mamelles. La paroi du sabot présente une courbe naturelle.
- **Sur la deuxième image** : Vous pouvez observer un pied avec une courbe très légère au niveau de la paroi. Vous remarquerez également que le « pied est dit plat » car il ne présente pas de concavité. Ce scénario n'est donc pas idéal car il peut causer de la sensibilité.
- **Sur la troisième image** : Vous pouvez analyser la hauteur des talons par rapport à la fourchette. Ce pied présente peu de concavité. Un cheval a beaucoup de concavité lorsque l'apex se trouve en dessous du niveau de la paroi, formant ainsi « un bol ».
- **Sur la quatrième image** : Vous pouvez observer un pied avec une concavité importante. La sole forme une courbe avec un apex plus bas que la paroi.

## FICHE 6 : OBSERVATION : VUE DE PROFIL



Observez l'inclinaison de la paroi au niveau de la pince, ce qui vous informera sur la présence ou non d'évasements, ainsi que sur la hauteur des talons et l'alignement des trois phalanges.

- **Première image** : La paroi au niveau de la pince est bien droite. Les talons sont à une hauteur adéquate, ni trop élevés, ni trop bas.
- **Deuxième image** : La paroi au niveau de la pince présente une courbe, indiquant un évasement. Les talons sont également mal positionnés, trop en avant.
- **Troisième image** : Les talons sont assez hauts. En observant le cheval en position carrée, vous pouvez vérifier l'alignement des phalanges. Dans ce cas, vous pouvez remarquer que le cheval n'a pas sa jambe perpendiculaire par rapport au sol. Cette posture est typique d'un cheval qui a des talons trop hauts. Le cheval modifie sa posture pour garder ses phalanges alignées au maximum.
- **Quatrième image** : Un alignement correct des phalanges.

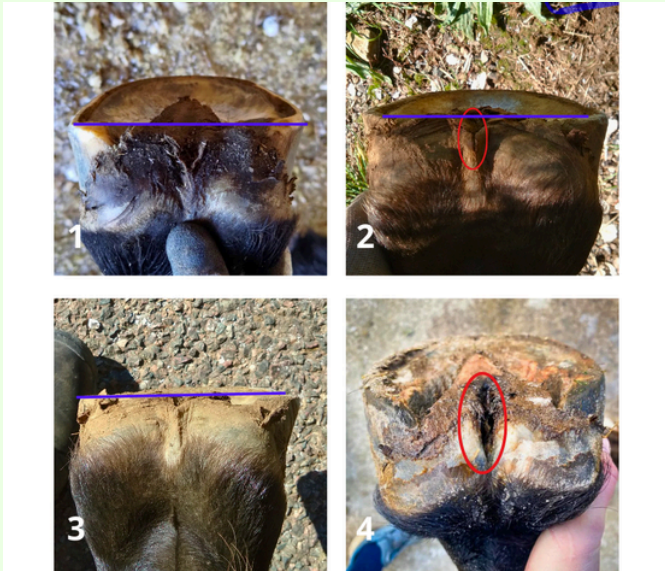
## FICHE 7 : OBSERVATION : VUE DE FACE



En vue de face, observez l'inclinaison de la paroi au niveau des quartiers pour déterminer la présence d'évasements.

- **Sur la première image** : Vous remarquerez la symétrie de l'inclinaison de la paroi des deux côtés. La paroi est bien équilibrée, droite mais pas trop. L'angle peut varier selon la race du cheval ; par exemple, un cheval de trait aura une inclinaison plus marquée qu'un poney, mais cela est naturel et ne signifie pas qu'il y a des évasements.
- **Sur la deuxième image** : Vous observez un pied présentant des évasements sur les deux quartiers. Notez également que la paroi effectue une courbe sur le côté droit.
- **Sur la troisième image** : Il y a un léger évasement sur le quartier du côté gauche. Ce scénario peut se présenter chez un cheval cagneux (pied tourné vers l'intérieur) ou panard (pied tourné vers l'extérieur).
- **Sur la quatrième image** : Le cheval présente des évasements des deux côtés, mais le côté droit est plus prononcé avec une paroi qui dessine une courbe.

## FICHE 8 : OBSERVATION : VUE DE PLONGÉE



Enfin, en vue de plongée, vous pourrez vérifier si les talons sont à la même hauteur, évaluer l'état de la fourchette et observer la concavité de la sole.

- **Première image** : Vous rencontrez un pied bien équilibré avec des talons à la même hauteur, une lacune médiane saine et un pied qui présente une belle concavité.
- **Deuxième image** : Vous observez des talons à la même hauteur, une lacune médiane qui n'est pas saine et peut présenter une pourriture de fourchette. Le pied présente néanmoins une bonne concavité.
- **Troisième image** : Vous remarquerez que le talon droit est légèrement plus haut que le gauche. La lacune médiane est saine et le pied présente une bonne concavité.
- **Quatrième image** : Elle représente une lacune médiane typique de la pourriture de fourchette. Dans ce cas, la lacune est profonde et s'enfonce dans les glomes.

## FICHE 22 : LOCOMOTION ET DÉPÔT DU PIED AU SOL



Pour bien saisir le fonctionnement du pied d'un cheval et son rôle dans le soutien du système cardiaque, il est crucial de pouvoir déterminer une bonne locomotion.

Pour analyser la locomotion de votre cheval, réalisez une vidéo au ralenti. Cela vous aidera à identifier la partie du pied qui touche le sol en premier. Positionnez votre téléphone à hauteur des genoux de votre cheval, à une distance adéquate pour capturer le mouvement complet du membre. Pour une meilleure analyse, privilégiez un terrain plat, sans herbe ou sable qui pourrait cacher le mouvement. Pour obtenir une analyse complète, votre cheval doit marcher d'un pas actif (à la limite du trot).

Vous pourrez observer trois possibilités :

1. **Dépôt en pince** : La pince du sabot touche le sol en premier. Cette démarche est anormale pour le cheval et nuit au bon fonctionnement du système locomoteur, des structures du pied, compromettant ainsi le soutien cardiaque. Il est essentiel d'en déterminer la cause. Lors de cette démarche, vous remarquerez que les genoux de votre cheval ne sont pas totalement étirés lorsque le pied touche le sol.

2. **Dépôt en talon** : Les talons touchent le sol en premier lorsque le cheval est en mouvement. C'est la démarche naturelle du cheval qui optimise la circulation sanguine dans le pied, soutenant efficacement le cœur. Ce fonctionnement sera détaillé à la page suivante. Lors de ce mouvement, vous pouvez observer que le membre est en extension complète avec les genoux bien étiré lorsque le pied touche le sol.

3. **Dépôt à plat** : Le cheval dépose son pied à plat au sol. Cette locomotion se situe entre le dépôt en pince et en talons. Moins néfaste que le dépôt en pince, elle reste non naturelle et est souvent observée lors de réhabilitation de dépôt en pince vers le dépôt en talons.

Il est possible d'observer des locomotions différentes entre les pieds du cheval, par exemple, un dépôt en pince aux antérieurs et un dépôt en talons aux postérieurs.

Plusieurs facteurs peuvent entraîner une mauvaise locomotion, tels qu'un parage ou un ferrage inadapté, une pathologie, une douleur (abcès, pourriture de fourchette, etc.), des tensions musculaires, des blocages articulaires, ou une sensibilité accrue, etc.

La priorité est donc d'identifier la cause afin de résoudre le problème à la source.

## CONCLUSION

Prendre soin des pieds de son cheval est bien plus qu'une simple routine d'entretien : c'est un acte de prévention, de bienveillance et de responsabilité. Les pieds du cheval, véritables piliers de sa santé et de sa performance, méritent toute notre attention. En adoptant des pratiques régulières, comme un parage adapté, une bonne gestion de l'environnement et une alimentation équilibrée, vous mettez toutes les chances de votre côté pour assurer le bien-être de votre compagnon.

N'oubliez jamais que chaque cheval est unique, et ses besoins peuvent varier en fonction de son mode de vie, de son activité et de son environnement. Être attentif aux signes, collaborer avec des professionnels qualifiés comme le maréchal-ferrant / podologue et le vétérinaire, et s'informer régulièrement sont des clés pour préserver des pieds en parfaite santé.

En offrant à votre cheval des sabots solides, vous lui permettez de s'épanouir pleinement, que ce soit dans ses performances ou simplement dans son confort quotidien. Prenez soin de ses pieds, et il prendra soin de vous, avec force et loyauté.

**- JUSTINE - ATLYKA**

