

Penses tu avoir toutes les clés pour offrir une vie saine à ton cheval ?

By Justine - ATLYKA



INTRODUCTION

Bienvenue dans cet ebook !

Passer de cavalier à propriétaire est un rêve pour beaucoup d'entre nous... mais pourtant, c'est souvent une étape sous-estimée. On se rend vite compte, une fois le cheval à la maison (ou en pension), que devenir propriétaire, ce n'est pas seulement monter à cheval. C'est aussi prendre des décisions, gérer le quotidien, veiller à la santé, au bien-être, à l'équilibre émotionnel... Et bien souvent, nous sommes peu, voire pas du tout préparés à tout cela.

Je suis Justine, heureuse propriétaire de trois magnifiques chevaux qui m'ont énormément appris. Mon parcours dans le bien-être équin a commencé lorsque mon premier cheval a développé des soucis de santé que je ne savais pas comment soigner. C'est ce moment-là qui a tout changé : j'ai commencé à me former, à apprendre, à expérimenter... Et de cette expérience est née Atlyka, avec l'envie d'aider d'autres propriétaires à garder leurs chevaux en bonne santé et à mieux comprendre leurs besoins.

Dans cet ebook, je t'invite à découvrir 10 situations concrètes que tu pourrais rencontrer en tant que propriétaire. Prends le temps de lire chaque situation, de réfléchir à ce que tu ferais... puis découvre les réponses et des conseils associés. Ce petit guide est là pour t'accompagner, t'éclairer et, je l'espère, te rassurer.

Bonne lecture ✨
Justine – Atlyka



SITUATION 1 : D'APRÈS TOI, CES SABOTS SONT- ILS SAINS ?



Eh bien NON ! Dans ces deux cas, les pieds présentent une pourriture de fourchette, une infection fréquente chez le cheval. Elle se reconnaît à :

- Une odeur nauséabonde
- Une lacune centrale refermée, qui forme une ligne profonde et noire
- Une texture souvent molle ou dégradée dans les zones touchées

Elle est causée par une bactérie qui se développe dans les environnements humides. Cette problématique est douloureuse pour le cheval.

Astuce pour la reconnaître :

Pour vérifier la présence de pourriture, enfonce la pointe du cure-pied dans la lacune médiane du pied de ton cheval.

Si ton cheval réagit à la pression, il y a de fortes chances que la zone soit infectée.

Autre indice visuel : en vue plongeante (comme sur l'image du dessous), si la lacune médiane forme une ligne profonde qui s'enfonce entre les glomes, cela indique aussi une probable pourriture de fourchette.

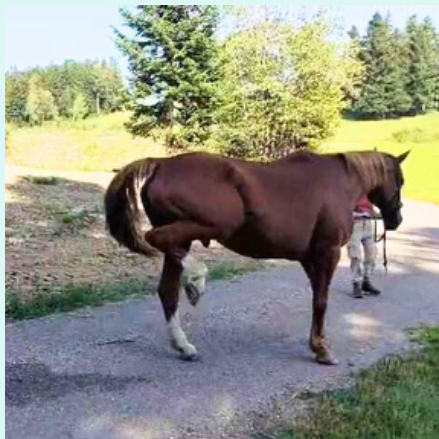
Comment la traiter efficacement ?

- Applique un antibactérien, comme le Silvetrasol, qui détruit la bactérie sans agresser les tissus en régénération.
- Ensuite, bouche la lacune avec une pâte comme le Hoof Stuff, qui prive la bactérie d'oxygène et empêche sa prolifération.

À retenir :

Un cheval en bonne santé, avec des pieds bien équilibrés et entretenus, ne développe généralement pas de pourriture, même dans un environnement humide.

SITUATION 2 : TON CHEVAL BOITE, SAIS TU RECONNAITRE LE MEMBRE TOUCHÉ ?

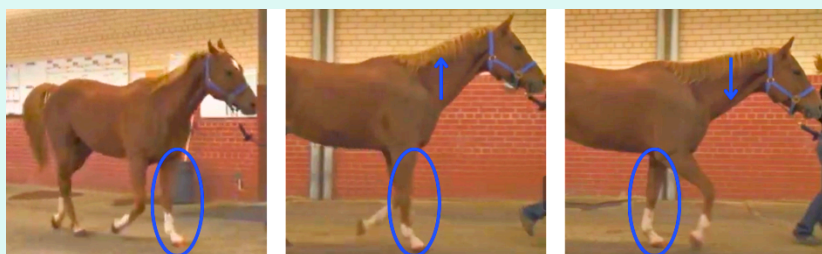


Pour identifier une boiterie chez un cheval, les professionnels utilisent diverses méthodes, telles que la palpation pour repérer des zones de tension ou de chaleur, ainsi que l'observation de la locomotion du cheval sur différents types de terrains, en ligne droite et en cercle.

L'objectif ici n'est pas de tout passer en revue, mais de vous donner une astuce simple pour déterminer sur quel membre se trouve la boiterie.

Pour les antérieurs :

Lorsque le cheval est en mouvement, il élèvera son encolure vers le haut lorsque le membre douloureux touche le sol. Ce geste lui permet de redistribuer son poids, réduisant ainsi la pression sur le membre douloureux.

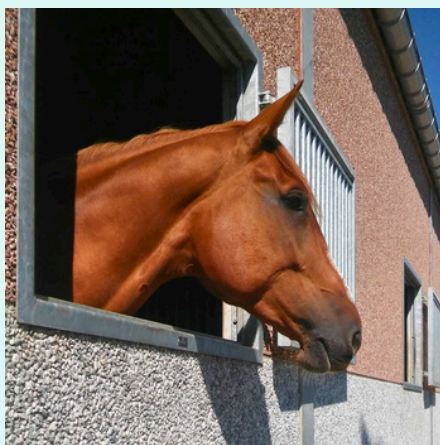


Pour les postérieurs :

C'est l'inverse : l'encolure s'abaissera lorsque le membre douloureux atteint le sol. Ce signe est un peu plus subtil que pour les antérieurs, donc pour une meilleure observation, il peut être utile d'utiliser une vidéo en ralenti.



**SITUATION 3 : DANS
CETTE SITUATION, EST-
CE QUE LE MODE DE VIE
RÉPOND AUX BESOINS
DE TON CHEVAL ?**



**MON CHEVAL VIT AU
BOX ET SORT SEUL AU
Paddock 1H PAR JOUR.**

Et NON, ce mode de vie ne répond pas aux besoins fondamentaux du cheval.

On parle aujourd'hui de plus en plus des "**3 F**" essentiels à son bien-être :

- ➔ Fibre en continu
- ➔ Liberté de mouvement
- ➔ Contacts sociaux

Pourtant, toutes les structures ne les respectent pas encore.

Dans cette situation, le cheval ne bénéficie que d'une heure de sortie isolée, ce qui est largement insuffisant pour couvrir ses besoins en déplacements. Il n'a aucun contact direct avec ses congénères, ce qui va à l'encontre de sa nature sociale.

Ce type d'environnement peut favoriser :

- Des troubles du comportement (agressivité, anxiété, isolement)
- Des blessures liées à des sorties trop courtes où le cheval se défoule à froid
- Des stéréotypies comme le tic à l'ours ou le tic à l'appui

Petit rappel :

Dans la nature, un cheval se déplace plusieurs kilomètres par jour, lentement (essentiellement au pas). Ce qui lui permet de trouver une nourriture variée pour répondre à ses besoins. Il vit en groupe, ce qui lui garantit sécurité et bien-être. Ce mode de vie est fondamental pour sa santé physique et mentale.

Que peut-on améliorer dans notre situation ?

- Prolonger les sorties au paddock en ajoutant foin et eau
- Proposer une sortie accompagnée d'un congénère avec qui il s'entend bien

Chaque petit changement compte pour avoir un cheval plus équilibré, plus calme et en meilleure santé !

SITUATION 4 : TON CHEVAL PRÉSENTE DES CROÛTES AU NIVEAU DES PATURONS, QUE FAIS TU ?



Il s'agit probablement de gale de boue (ou dermatophilose), une affection cutanée fréquente liée à l'humidité et aux bactéries.

Causes :

- Humidité prolongée (terrain boueux)
- Bactéries (comme *Dermatophilus congolensis*)
- Frottements ou irritations

Symptômes :

- Croûtes épaisses, perte de poils
- Rougeurs, gonflements, douleurs
- Parfois : écoulement purulent, boiterie

Que faire ?

- Laver doucement avec un savon antiseptique
- Sécher soigneusement les paturons
- Appliquer une crème antiseptique adaptée (type flammazine ou prescription vétérinaire)
- **Ne pas arracher les croûtes**
- Protéger les zones touchées de l'humidité
- En cas grave ou prolongé : consulter un vétérinaire
- Certains chevaux sont plus sensibles, reste toujours en sécurité lorsque tu appliques le traitement

Astuce : des soins réguliers et un environnement sec sont les meilleurs moyens de prévenir la gale de boue.

**SITUATION 5 : TON
CHEVAL REVIENT DE
BALADE AVEC UN PETIT
ÉCLAT DANS LA PAROI,
QUE FAIS-TU ?**



Pas d'inquiétude ! Ce genre de petit éclat n'est pas alarmant. Un léger coup de râpe suffit généralement à le corriger, et ton cheval restera parfaitement fonctionnel.

Ce type de situation peut se produire si :

- Les pieds sont un peu trop longs,
- Le sol est très abrasif ou rocailleux,
- La paroi est fragilisée.

En tant que propriétaire, il est essentiel d'apprendre à repérer les premiers signes de fragilité ou de pathologie.

Dans ce cas précis, cela peut indiquer qu'un parage est bientôt nécessaire.

De la même manière, d'autres signes doivent t'alerter :

- Déferrages fréquents
- Abcès à répétition
- Sabots secs et cassants en été
- etc

Ce sont des notions souvent peu abordées en club avant d'avoir ton propre cheval, mais elles sont essentielles pour anticiper les problèmes et garantir la bonne santé de ton compagnon.

**SITUATION 6 : TON
CHEVAL REÇOIT 2
RATIONS DE FOIN PAR
JOUR, 1 LE MATIN ET 1 LE
SOIR, SOIT ENVIRON 10
KG AU TOTAL (CE QUI
COUVRE SES BESOINS) .
IL VIT EN Paddock
STABILISÉ AVEC ABRI ET
EAU À DISPOSITION.
À TON AVIS, SES BESOINS
NUTRITIONNELS SONT-
ILS COMBLÉS ?**



Sur le papier, oui : 10 kg de foin par jour correspondent à la quantité recommandée pour un cheval de taille moyenne. Mais un point essentiel est souvent négligé **le temps d'ingestion.**

En vivant sur un paddock stabilisé, ton cheval n'a pas accès à d'autres sources de nourriture (herbe, branchages...).

Problème : en mangeant librement, un cheval met environ 6 à 7 heures pour consommer 10 kg de foin. Cela signifie qu'il pourrait rester sans rien manger pendant plus de 16 heures... ce qui va à l'encontre de ses besoins naturels.

Un cheval a besoin de fibre en continu pour éviter les ulcères, les troubles digestifs, l'ennui ou encore les stéréotypies.

Comment améliorer cette situation ?

Utilise des filets à foin à petites mailles et de bonne qualité.

Ils ralentissent la vitesse d'ingestion, permettent de répartir la prise alimentaire sur la journée, et évitent :

- le gaspillage,
- le surpoids,
- les périodes trop longues sans nourriture.

Une solution simple pour un cheval plus serein... et en meilleure santé !

**SITUATION 7 : TON
CHEVAL SE BLESSE AU
PRÉ, IL A UNE PLAIE QUI
SAIGNE BEAUCOUP. TU
APPELLES TON
VÉTÉRINAIRE, MAIS TU
TOMBES SUR SA
MESSAGERIE : IL EST EN
VACANCES. QUE FAIS-
TU ?**



Avant tout : **reste calme**. Oui, c'est plus facile à dire qu'à faire, mais c'est essentiel pour agir efficacement.

En général, si ton vétérinaire est absent, sa messagerie indique le contact d'un confrère qui assure le remplacement. Appelle ce vétérinaire de garde immédiatement et suis ses recommandations à la lettre.

En tant que propriétaire, tu dois toujours avoir une **trousse de premiers secours** à portée de main. Voici les indispensables à y avoir pour réagir dans plusieurs situations :

- Ciseaux à bouts ronds
- Thermomètre
- Gants à usage unique
- Seringues
- Solution antiseptique (ex. : Isobétadine)
- Sérum physiologique
- Compresses stériles
- Bandages autocollants
- Crème cicatrisante
- Ruban adhésif
- Petite tondeuse
- Longe et licol de rechange

Astuce : pense à toujours avoir un deuxième vétérinaire de confiance dans tes contacts. Cela t'évitera bien du stress si ton praticien habituel est indisponible.

**SITUATION 8 : TON
CHEVAL EST EN
SURPOIDS. PENSES-TU
QU'IL EST EN BONNE
SANTÉ ?**



Eh bien NON, un cheval en surpoids n'est pas forcément en bonne santé.

Le surpoids est un facteur de risque important, notamment pour la fourbure, une pathologie très douloureuse. Un cheval en surpoids mis au pâturage est encore plus exposé à ce type de problème, surtout si l'herbe est riche.

Mais ce n'est pas tout. Le surpoids a un impact direct sur la santé physique de ton cheval :

- Il exerce une pression supplémentaire sur son dos, en particulier sur les lombaires, ce qui peut provoquer des douleurs et un inconfort.
- Il surcharge les articulations, augmentant les risques de blessures et de pathologies articulaires comme l'arthrose.

Attention : je ne dis pas que ton cheval doit ressembler à un squelette, loin de là ! Mais il est important de surveiller son état corporel et de réagir si la prise de poids devient excessive.

 Petit rappel important :

Un cheval en surpoids qui ne consomme que de l'herbe ou du foin peut quand même être carencé, notamment en vitamines et minéraux.

**SITUATION 9 : TON
CHEVAL EST À LA
RETRAITE, IL VIT AU PRÉ
AVEC DES COPAINS ET
IL A LES PIEDS TRÈS
LONGS. PENSES-TU QUE
C'EST GRAVE ?**



Et OUI, c'est un vrai problème !

Même si ton cheval est à la retraite et ne travaille plus, la santé de ses pieds reste essentielle. Des pieds trop longs peuvent entraîner des évaselements, comme sur les photos de cette situation.

Mais c'est quoi un évaselement ?

C'est quand la paroi du sabot s'éloigne de la sole. En observant le dessous du pied, tu peux parfois voir une ligne noire entre la paroi et la sole. En réalité, ces deux structures devraient être bien proches et solidaires.

Ce décollement n'est pas anodin :

À l'intérieur du pied, cela traduit une séparation des lamelles qui relient l'os du pied à la paroi. Ces lamelles peuvent se déchirer, et c'est très douloureux pour le cheval.

Conséquences possibles :

- Diminution de l'amplitude des mouvements (le cheval fait de plus petits pas)
- Tensions musculaires liées à une mauvaise locomotion
- Risque de pathologies chroniques si rien n'est fait

Que faire ?

Même à la retraite, ton cheval a besoin d'un parage régulier, toutes les 4 à 6 semaines selon son mode de vie, le terrain et la pousse de ses pieds.

Peu importe qu'il soit monté ou non : des pieds sains sont la base d'un cheval bien dans son corps.

**SITUATION 10 : TON
CHEVAL VIT DEHORS
AVEC DES COPAINS, IL A
DU FOIN À VOLONTÉ,
MAIS L'HIVER DERNIER
IL A PERDU UN PEU DE
POIDS. CETTE ANNÉE,
TU DÉCIDES DE LE
COMPLÉMENTER AVEC
UN ALIMENT
CONCENTRÉ POUR
L'AIDER.
QUE CHOISIS-TU ?**



Attention au choix de l'aliment !

Quand tu te rends en animalerie, tu trouves des dizaines d'aliments : avec ou sans céréales, enrichis en vitamines, spécial senior, sport, croissance... Difficile de s'y retrouver !

Alors, comment faire le bon choix ?

Tout d'abord, l'alimentation doit être adaptée à TON cheval. Ce qui fonctionne pour l'un ne conviendra pas forcément à l'autre.

Pour bien faire :

1. Analyse les besoins de ton cheval : âge, activité physique, état de santé, statut (entier, jument gestante, etc.)
2. Évalue ce qu'il reçoit déjà avec sa ration de base (foin, herbe, etc.)
3. Complète uniquement ce qui manque pour couvrir ses besoins, sans excès ni carence.

Exemple :

Un cheval pourra se maintenir en bon état corporel avec du foin à volonté et un CMV adapté alors qu' un autre aura besoin d'un aliment plus riche pour passer l'hiver sans perte de poids.

Le conseil en + :

Si tu veux éviter les erreurs et faire les bons choix pour ton cheval, n'hésite pas à faire appel à un nutritionniste équin. Il pourra t'aider à calculer une ration sur mesure et à choisir les bons produits.

CONCLUSION

Tu l'auras compris, être propriétaire d'un cheval, ça ne s'improvise pas !

Pour garder son cheval en santé, il y a beaucoup de sujets sur lesquels tout propriétaire devrait être formé. Je ne te dis pas de devenir un expert dans chacun de ces domaines (sauf si tu le désires !), mais au moins d'avoir les bases pour éviter de faire des erreurs qui pourraient avoir un impact sur ton cheval.

Quand nous avons acquis notre premier cheval — que ce soit pour du loisir, galoper en liberté dans un champ ou sur une plage, ou encore pour devenir le meilleur couple et gagner toutes les compétitions — on ne s'attendait pas forcément à tous ces imprévus.

Si tu veux aller plus loin et acquérir plus de connaissances pour garder ton cheval en santé, j'ai créé Le Guide du Propriétaire. Il reprend tous les sujets que nous venons d'aborder ensemble... et bien plus encore !

Tu peux le découvrir via ce lien : [\[clique ici\]](#)

Et si tu as la moindre question, tu peux aussi venir me la poser sans souci — je ne mords pas ! 😊

À bientôt ! ✨

Justine – Atlyka

