



Petit guide pour le
JAPON

@tabimawari



**Bon
Voyage**

#1 Informations générales

Capital	Tokyo
Langue	Japonais
Monnaie	<u>Yens JPY</u>
Conduire au Japon	À gauche
Indicatif téléphonique	+81
Indice de paix	<u>9/ 163 pays</u>



110

Police



119

**Ambulances et
pompiers**

Japan

English Proficiency: **Low**
EF EPI Score: **457**

#87
out of 113 countries

EF EPI 2023



**Japan | EF English Proficiency Index | EF Global Site
(English)**

Discover the EF English Proficiency Index score for Japan

[ef.com](https://www.ef.com)



Cost of Living in Tokyo

Average prices of more than 40 products and services in Tokyo, Japan Oct 2024. Prices of restaurants, food, transportation, utilities and...

[numbeo.com](https://www.numbeo.com)

#2 Saisons et quand y aller

Consultez les [prévisions saisonnières ici](#)



Hiver : Idéal pour skier dans des endroits comme Saharo, Furano et Rusutsu, et découvrir le Japon sous la neige, ainsi que les sources chaudes (onsen) et les festivités de fin d'année.

Printemps : Les températures agréables et la floraison des cerisiers en avril et mai en font la haute saison touristique, malgré la foule lors de festivals comme le Festival du printemps de Takayama.



Été : Températures élevées et pluies régulières, idéales pour gravir le Mont Fuji et assister à des événements culturels (matsuri)



Automne : un temps optimal avec des températures douces et un feuillage vibrant connu sous le nom de koyo marque la fin de la haute saison touristique.

Japon par mois			
JAN	Température froide/Moins de touristes	JUILLET	Chauds et humides, les festivals d'été
FÉV	Encore froid / Moins de touristes / Fêtes d'hiver	AOÛT	Températures élevées et pluies fréquentes, festivals d'été
MAR	Les températures commencent à se réchauffer légèrement, les cerises commencent à fleurir	SEPT	Encore chaud et encore quelques festivals
AVR	Températures agréables et fleurs de cerisier emblématiques	OCTOBRE	Températures douces et beau feuillage d'automne
MAI	Généralement beau temps/Golden Week attire des foules et des prix de voyage plus élevés.	NOV	Températures fraîches et feuillage d'automne coloré
JUIN	Températures chaudes et averses de pluie occasionnelles,	DÉC	Les températures froides commencent à s'installer, festives avec les illuminations de Noël et du Nouvel An.

#3 Sécurité Santé et autres



Le Japon est considéré comme l'un des pays les plus sûrs au monde pour les voyageurs. Cependant, faites preuve de bon sens et prenez des précautions.

Les normes de santé au Japon sont élevées, mais les frais médicaux peuvent être coûteux pour les étrangers. Pensez à souscrire une assurance voyage comprenant une couverture médicale avant votre voyage.



Le respect des coutumes et de l'étiquette est important au Japon. Apprenez les bonnes manières japonaises, comme s'incliner, enlever ses chaussures à l'intérieur et l'étiquette appropriée en matière de baguettes.

Le pourboire n'est pas habituel au Japon et peut même être considéré comme impoli. Un service exceptionnel est souvent inclus dans le prix ou reconnu par un remerciement poli.



#4 Les villes ne pas manquer

**THE GOLDEN ROAD
LA ROUTE D'OR**

TOKYO



KYOTO

OSAKA

HIROSHIMA





FAQ

Réponses à vos questions ! 🌸

J'ai reçu beaucoup de questions de votre part sur le Japon, alors je les ai rassemblées ici. Que vous planifiiez un voyage ou soyez simplement curieux ! 🇯🇵

Si vous avez d'autres questions, n'hésitez pas à les poser ici, j'y répondrai si je peux et les ajouterai.



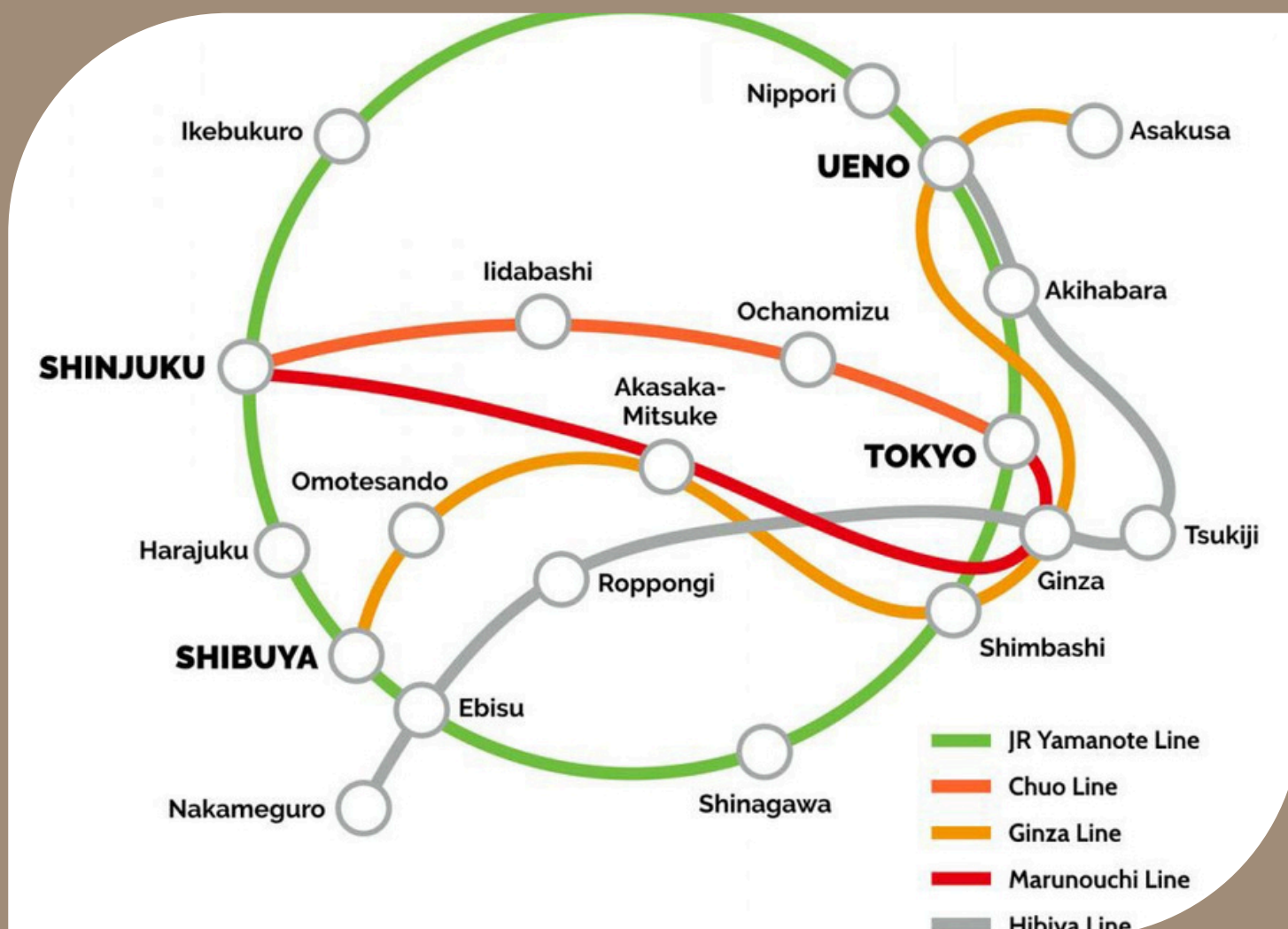


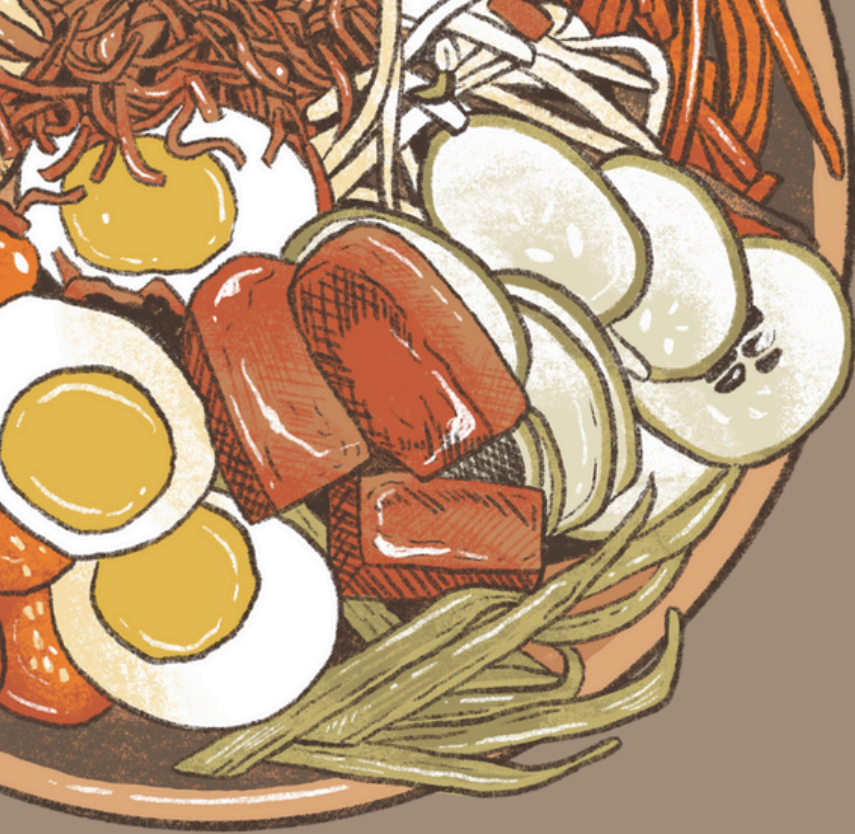
***Des conseils pour
trouver le bon
quartier pour un
voyage à Tokyo ?***



Pour l'hébergement, je recommande de trouver un hébergement à proximité de n'importe quelle station de la ligne Yamanote. Cette ligne relie facilement presque tous les sites touristiques de Tokyo. De plus, vous pouvez envisager des stations le long des lignes Chuo, Sobu et Ginza pour un accès facile à diverses attractions.

Si vous pouvez trouver un logement à proximité de ces stations de train ou de métro, cela vous fera gagner beaucoup de temps dans vos déplacements dans la ville. Pour les lignes Sobu et Chuo, visez les gares entre Tokyo et Akihabara, s'étendant jusqu'à Higashi Nakano. Choisir des gares dans cette plage vous maintiendra relativement proche du centre de Tokyo et évitera les longs trajets.





**Des recommandations
en matière de
nourriture à Tokyo,
Osaka et Kyoto ?**

***Il y a tellement de restaurants incroyables au Japon !
Ce que je recommanderais, c'est de suivre votre
instinct et de manger ce dont vous avez envie.***

***À Tokyo, je ne recommanderais pas de manger près de
Shibuya, Shinjuku ou Akihabara. Non pas parce que la
nourriture n'est pas bonne, mais parce que ces zones
sont généralement remplies de longues files d'attente
et que les prix ont tendance à être un peu plus élevés en
raison du fort trafic touristique.***

***Honnêtement, c'est incroyablement rare de manger un
mauvais repas au Japon ! Les restaurants où cuisinent
des personnes âgées sont généralement très bons. Par
exemple, à Kyoto, il y en a un qui s'appelle White Lover.***

***De plus, je déconseille de manger au « Omoide Yokocho
» à Shinjuku, Tokyo, et de même au « Pontocho Alley » à
Kyoto. Bien que ces endroits soient magnifiques et que
la nourriture ne soit pas mauvaise, ils ont tendance à
avoir des prix et des taxes plus élevés en raison de leur
nature touristique. Si vous voulez vraiment y dîner, je
vous recommande de consulter au préalable les avis en
ligne sur des plateformes comme TikTok ou Google
Maps pour trouver les meilleures options de
restaurant.***

***D'ailleurs, à Osaka et Tokyo, mon restaurant préféré
s'appelle Niku-gekijo, notamment pour leur plat
"chicken neck"***



Dois-je dormir à Osaka ou à Kyoto pour visiter la région du Kansai ?

Ma recommandation serait de partager votre séjour entre Osaka et Kyoto. Les jours où vous prévoyez d'explorer Kyoto, restez à Kyoto, et les jours où vous souhaitez découvrir Osaka, restez-y. De cette façon, vous pourrez vous immerger pleinement dans les deux villes et profiter de leurs atmosphères uniques. De plus, Nara n'est qu'à 30 minutes, elle est donc facilement accessible quel que soit l'endroit où vous séjournez.

Honnêtement, j'aime les deux villes. Osaka est fantastique si vous recherchez une vie nocturne animée avec son abondance de bars et de discothèques. Cependant, selon votre hébergement à Osaka, cela peut être tout aussi paisible que Kyoto. Si vous préférez séjourner dans un seul endroit, je vous recommande de trouver un hébergement près de la gare de Kyoto ou d'Umeda à Osaka. Depuis Umeda, vous pouvez facilement accéder aux deux villes, car Kyoto n'est qu'à 30 minutes en train. De même, la gare de Kyoto offre une excellente connectivité à toutes les principales attractions touristiques via les bus et les trains.

Shin-Osaka pourrait également être une excellente option puisqu'il donne accès aux principaux trains, métros et Shinkansen (train à grande vitesse) d'Osaka.

Mais honnêtement, la meilleure option serait de loger dans les deux villes (par exemple 2 jours à Kyoto, 2 jours à Osaka). Gardez à l'esprit que le prix du train entre Osaka et Kyoto est d'environ 590 yens par trajet, donc plusieurs voyages peuvent s'additionner. Tenez aussi compte du coût du transport dans chaque ville lorsque vous planifiez votre itinéraire.

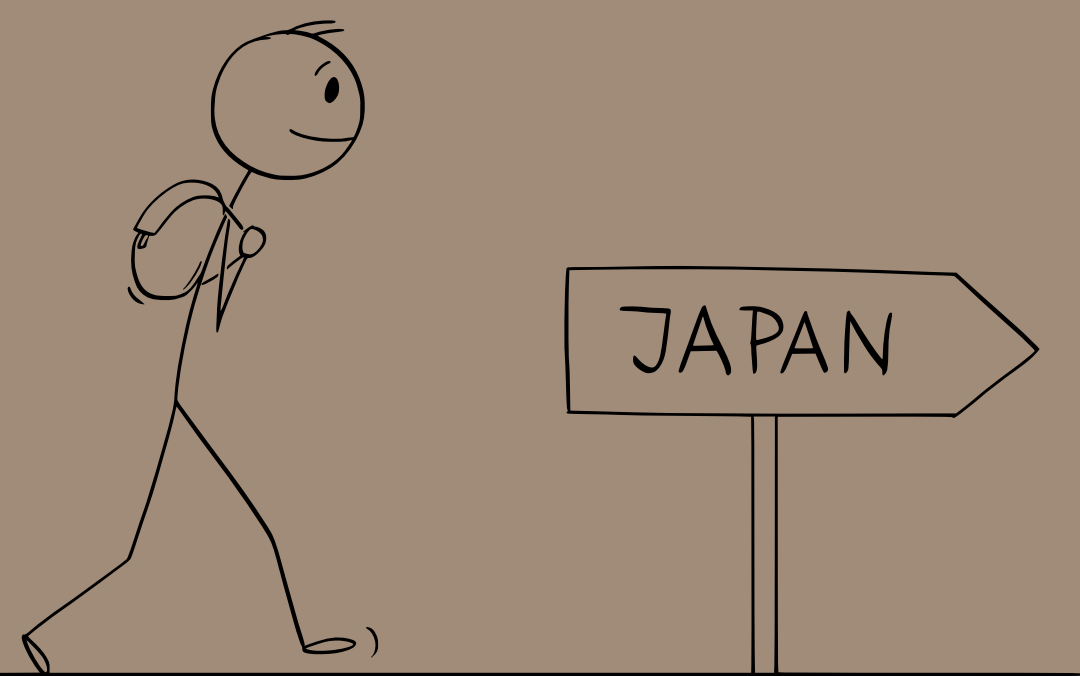
En raison de mon emploi du temps, juin fonctionnerait mieux, mais j'ai vu que c'était le début de la saison des pluies. Conseillez-vous de voyager alors ?

Honnêtement, pendant la saison des pluies, ce n'est pas aussi grave qu'il y paraît. Selon votre chance avec la météo et l'endroit où vous choisissiez d'aller, il ne pleut pas nécessairement tous les jours.

Lorsqu'il pleut, il y a généralement moins de touristes à l'extérieur, ce qui peut créer une atmosphère plus sereine. De plus, découvrir les temples et autres attractions sous la pluie peut être assez enchanteur. Si vous venez (ou achetez sur place) un parapluie ou un imperméable et que la pluie ne vous dérange pas, visiter en juin peut toujours être agréable !

Et ne craignez les typhons. En règle générale, ils n'apportent de fortes pluies que pendant une journée, et tant que le vent et la pluie ne sont pas trop violents, il est toujours possible de s'aventurer dehors et d'explorer. Il faut s'informer sur internet ou avec les locaux si cela vous arrive.





J'ai obtenu un visa étudiant, ce qui a rendu le processus beaucoup plus simple puisqu'il me suffisait de m'inscrire dans une école. Si vous envisagez d'étudier, je vous recommande de vous pencher sur ce type de visa. Pour ceux qui souhaitent travailler, un visa vacances-travail pourrait être une bonne option pour une première expérience.

Il est essentiel de rechercher les exigences spécifiques à votre situation, notamment en matière de soins de santé et de finances. Dans mon cas, obtenir des soins de santé et une assurance était simple, car mon école s'en chargeait pour moi, ce qui rendait le processus beaucoup plus facile. Même s'il n'est pas impossible de s'y retrouver seul, cela peut s'avérer délicat.

En France, il existe un programme appelé VIE (Volontariat International en Entreprise) qui permet aux Français de travailler pour des entreprises françaises ou internationales à l'étranger, facilitant ainsi la vie à l'étranger. Vous pourriez trouver quelque chose de similaire dans votre pays.

Pour les opportunités d'emploi, je vous recommande de consulter LinkedIn. De plus, le site Web Japan-Guide.com fournit une mine d'informations à ceux qui envisagent de s'installer au Japon.

Concernant l'hébergement, je ne connais pas de sites Web spécifiques, mais j'ai entendu parler de services d'« hébergement adapté aux étrangers » mentionnés sur TikTok. Ces services peuvent vous aider avec les formalités administratives et d'autres aspects liés à la recherche d'un logement au Japon.



Combien a coûté toute l'année



Comment trouver le budget pour voyager toute une année ?



Mes dépenses mensuelles étaient d'environ 1 000 euros, y compris le loyer, les frais de subsistance et le transport, pour un total de 12 000 euros environ. De plus, en tenant compte de mes frais de scolarité de 5 000 euros, cela s'élève à environ 17 000 euros.

Pendant mes études au Japon, je me concentrais principalement sur les cours, ce qui entraînait naturellement des dépenses telles que les frais de scolarité, les manuels et autres matériels académiques. Vivre à l'étranger, comme au Japon, n'est pas tellement différent de vivre chez soi. On a toujours son loyer, ses transports et ses dépenses courantes à gérer ; c'est juste l'aspect culturel qui fait la différence, ainsi que, bien sûr, les souvenirs ou les petites choses qu'on pourrait vouloir acheter.

Malgré les exigences de mes études, j'étais déterminé à explorer autant de Japon que possible. J'ai soigneusement équilibré mes engagements académiques avec des opportunités de voyage, en veillant à ne pas compromettre mes études. J'ai utilisé les économies que j'avais accumulées avant mon voyage pour couvrir les frais de voyage, et j'ai maximisé les week-ends et les vacances pour explorer différentes régions du Japon. Cela m'a permis de m'immerger pleinement dans la culture et la beauté du pays tout en poursuivant mes objectifs académiques.



Le budget pour voyager, (hébergement, transport..) Mon expérience

Quant à la répartition du budget, pour l'été dernier, mes dépenses étaient les suivantes :

- Billet aller-retour : environ 1200 euros***
- Hébergement : 500 euros***
- Transport : 400 euros***
- Restaurants : environ 300-400 euros
(non calculé précisément)***
- Loisirs et souvenirs : environ 400 à 500 euros***

Au total, environ 2900 à 3100 euros

Astuces pour payer moins cher :

Hébergement:

- Recherchez et réservez un hébergement longtemps à l'avance pour obtenir les meilleures offres, en particulier pendant les hautes saisons touristiques.***
- Envisagez des options alternatives comme les maisons d'hôtes, les hôtels capsule pour économiser de l'argent sur l'hébergement.***
- Recherchez un hébergement doté d'une cuisine pour préparer certains de vos repas, ce qui peut vous aider à réduire les dépenses de restauration.***

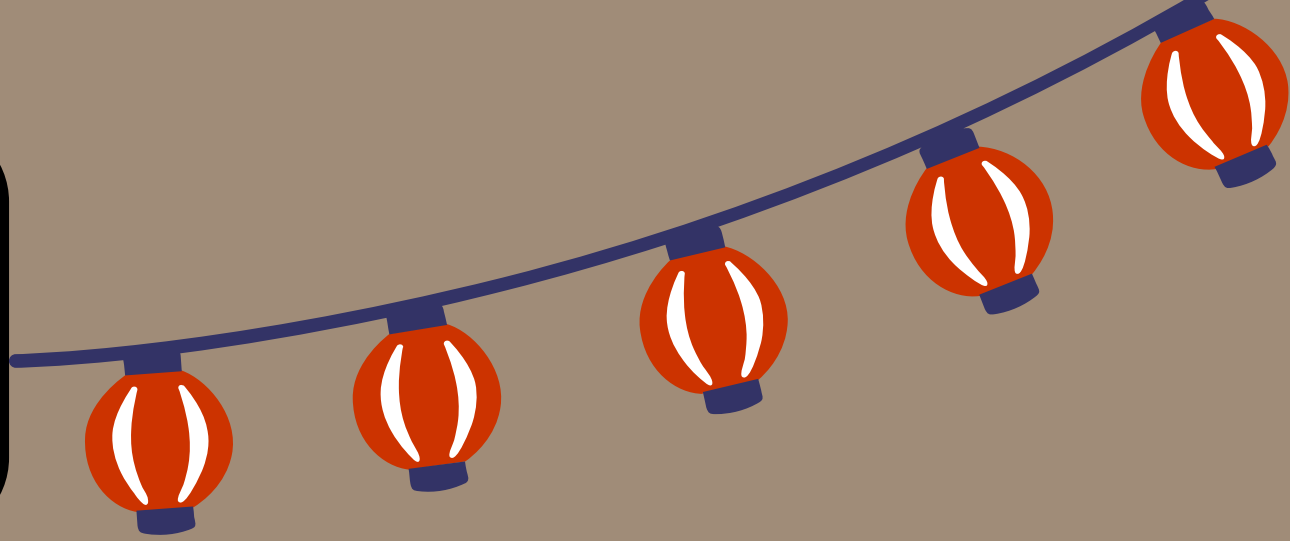
Transport:

- Recherchez des billets à prix réduits ou des pass 1 ou 2 jours.***
- Recherchez le pass régional JR.***
- Voyagez en bus de nuit sur de longues distances.***
- Envisagez de marcher plutôt que de faire un ou deux arrêts.***

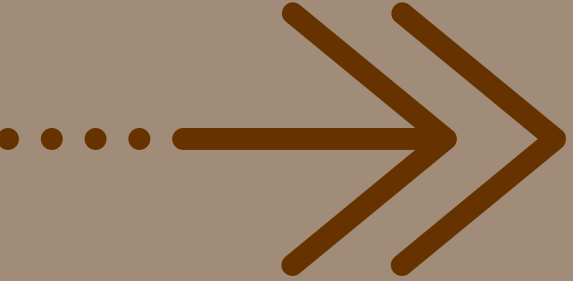




Des conseils pour vivre au Japon à long terme ?



- **Je ne sais pas si vous parlez japonais ou si vous y allez dans ce but ou non. Mais au départ, si vous ne parlez pas, je vous recommande fortement d'apprendre la langue. Il est beaucoup plus facile de s'intégrer et de converser avec les gens. Les Japonais sont souvent très heureux de voir des étrangers maîtriser la langue. Personnellement, je suis allé à l'école pour apprendre, mais le simple fait d'être là rend l'apprentissage des bases de la conversation beaucoup plus facile et plus naturel.**
- **Cela reste assez basique, mais respectez les règles même si elles vous paraissent « stupides ». Généralement, ne pas traverser au feu rouge, etc. Cela fait vraiment une différence !**
- **Encore une fois, des conseils de base, mais profitez au maximum de votre séjour là-bas, économisez de l'argent, profitez de tout le pays, voyagez autant que vous le pouvez, essayez autant de choses que vous pouvez. J'ai vraiment apprécié mon séjour, mais je me suis fixé quelques barrières et je le regrette un peu. Avec le recul, j'aurais aimé en profiter davantage et voir autant de choses que possible.**
- **Je ne sais pas si vous faites du sport ou non, mais je vous conseille de prendre soin de vous, de vous inscrire dans un club de sport ou une salle de sport ! Bien sûr, si le coeur vous en dit, mais personnellement, je n'ai pas fait de sport et j'ai vite pris du poids 😅 (étant donné que je ne me retenais pas sur la nourriture, que je mangeais des glaces tous les jours, c'était une catastrophe). Alors n'oubliez pas le SPORT !**
- **Concernant le logement, je ne sais pas si vous avez déjà trouvé quelque chose ou pas, ou si vous logez en famille d'accueil, en dortoir, etc. Sur ce point, je ne sais pas grand chose car je suis resté chez un famille, c'était beaucoup plus simple. Mais j'ai vu pas mal d'annonces comme celle-ci, alors peut-être que cela pourra vous aider.**



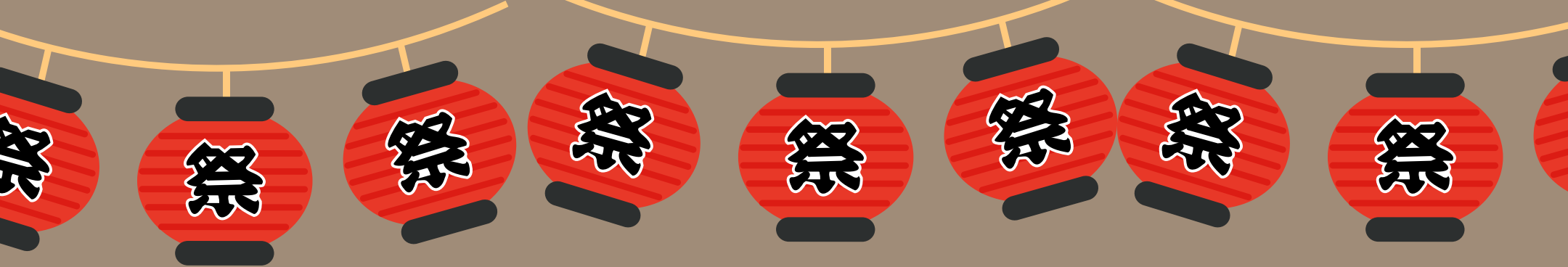
De plus, je ne sais pas si vous allez travailler ou étudier, mais dès votre arrivée, je vous conseille de vous rendre à votre école ou votre lieu de travail, de trouver une personne fiable qui pourra vous aider et de lui demander quelles démarches administratives effectuer. Je ne me souviens pas exactement de ce que j'ai fait, mais je me souviens que j'avais pas mal de papiers à remplir ; des trucs sur l'assurance maladie, etc.

Le budget . Voici un conseil que je n'ai absolument pas suivi (même si personne ne me l'a donné non plus, mais quand même) : gérez et suivez votre budget, tous les tenants et aboutissants !! Cela peut paraître un peu idiot, mais je pense que cela m'aurait beaucoup aidé à éviter d'acheter trop de petites choses inutiles à l'époque haha. Et cela rejoint un autre conseil, n'allez pas trop loin dans l'achat de choses. Honnêtement, je ne suis pas allé trop loin non plus, mais j'aurais pu faire mieux !!

Je vous conseille également de suivre l'actualité sur TikTok !! Il y a tellement de choses éphémères etc., ce serait dommage de passer à côté de choses. Si vous êtes fan d'anime par exemple, il y a pas mal de cafés, etc.

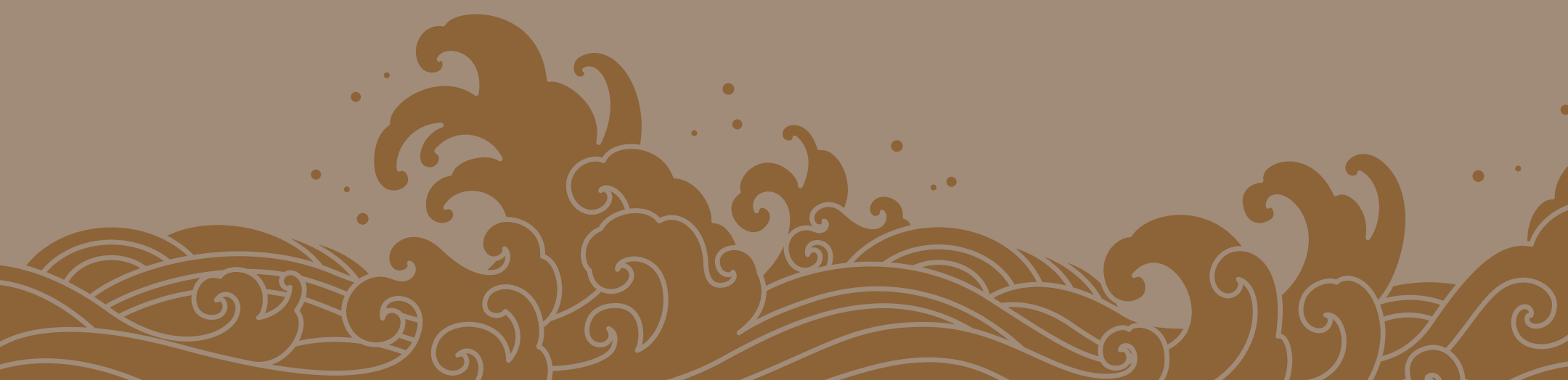
Pour voyager, je recommande les bus de nuit ! C'est très confortable et permet de voyager à moindre coût presque partout :)

Quant à l'argent pour retirer etc, vous n'avez pas besoin d'avoir un compte bancaire japonais (sauf si vous travaillez, enfin, même ça je ne suis pas sûr honnêtement). J'avais une carte qui me permettait de retirer et payer à l'étranger sans frais et ça a très bien fonctionné comme ça. Vous pouvez retirer partout en konbini comme le Seven Eleven.



À RETENIR

- **Budgétisation** : déterminez vos dépenses mensuelles, notamment le loyer, les services publics, l'épicerie, le transport et les activités de loisirs. Il est essentiel de créer un budget et de le respecter pour éviter de dépenser trop.
- **Travail à temps partiel** : Envisagez de travailler à temps partiel pour compléter vos revenus. (si vous avez le visa pour cela)
- **Cuisiner à la maison** : ce n'est pas seulement rentable, mais vous permet également d'explorer les marchés et les ingrédients locaux.
- **Voyager malin** : lorsque vous voyagez au Japon, recherchez des options d'hébergement économiques telles que des auberges ou des maisons d'hôtes. Pensez à utiliser des transports comme les bus de nuit. Économiser à l'avance : Si possible, économisez de l'argent avant votre voyage pour couvrir les dépenses initiales.





**Pouvez-vous me
raconter les
principaux festivals
de l'été au Kansai /
Tokyo ?**

Région du Kansai :

- **Gion Matsuri : au mois de juillet.**
- **Tenjin Matsuri : Festival majeur d'Osaka, organisé autour du 24 et 25 juillet.**
- **Awa Odori : dans la ville de Tokushima, généralement entre le 12 et le 15 août.**
- **Daimonji Gozan Okuribi dans la ville de Kyoto, vers la mi-août.**
- **Nara Tokae : de fin juillet à début août**
- **Osaka Tenmangu Taisai : vers les 24 et 25 juillet.**
- **Faire des feux d'artifice à Osaka, début août**
- **Vous avez envoyé**

Tokyo et ses environs :

- **Festival de feux d'artifice de la rivière Sumida :**
- **Le plus grand feu d'artifice le long de la rivière Sumida, fin juillet ou début août.**
- **Koenji Awa Odori : fin août.**
- **Carnaval d'Asakusa Samba, fin août.**
- **Shibuya Bon Odori, à la mi-août.**
- **Festival d'été d'Ueno à la mi-août.**
- **Festival des feux d'artifice d'Edogawa : fin juillet.**



Des choses importantes à emporter pour 3 semaines au Japon ?

Voici mes conseils sur ce qu'il faut emporter pendant 3 semaines

1. Pour les vêtements

- **Des vêtements légers et respirants pour les mois les plus chauds et des couches pour les temps plus frais.**
- **Des chaussures de marche confortables pour découvrir les villes très importantes, on marche beaucoup au Japon.**
- **Maillots de bain si vous prévoyez visiter les piscines ou les plages. En général, je n'emporte pas beaucoup de vêtements car j'adore y faire du shopping, mais cela dépend vraiment si vous voulez acheter des vêtements et si vous en avez le temps.**

2. Bien sûr mais vos documents de voyage :

- **Passeport et visa (si nécessaire). & Copies imprimées de votre passeport au cas où.**
- **N'oubliez pas de faire la déclaration en douane en ligne ici : <https://vjw-lp.digital.go.jp/en/>**

3. Pour appareil électronique

- **Un adaptateur universel si vous en avez un, sinon vous pouvez l'acheter sur place, c'est moins cher (comme dans un magasin à 100 yens, ou dans un magasin d'électronique)**
- **Batterie portable pour recharger des appareils en déplacement.**

4. Soins de la peau, etc.

- **Je n'emballe pas d'articles de toilette (shampooing, après-shampooing, brosse à dents, dentifrice, etc.) et je les achète directement sur place.**
- **Crème solaire, surtout si vous partez en été -**
- **Médicaments sur ordonnance si nécessaire.**

Essayez de ne pas trop emmener ! Plus vous laissez d'espace dans vos bagages, plus vous aurez de place pour tous ces incroyables souvenirs que vous allez trouver. Croyez-moi, la dernière chose que vous voulez, c'est être alourdi par des choses inutiles alors que vous pourriez remplir nos sacs de souvenirs du Japon.



Le JR pass est-il une bonne affaire ?

?

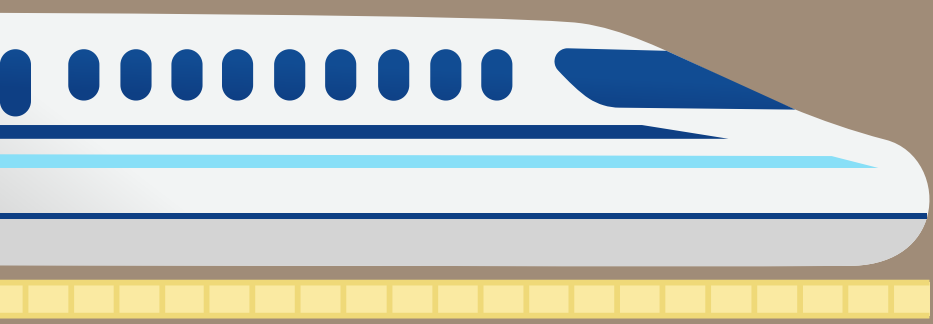
Depuis que les prix ont augmenté, cela dépend vraiment de votre itinéraire, de la durée de votre séjour et de l'endroit où vous prévoyez d'aller.

Par exemple, si vous partez 2 semaines et prévoyez d'aller à Tokyo Kyoto Osaka, alors il est moins cher d'acheter uniquement le billet Shinkansen pour l'aller-retour entre Tokyo et Kyoto.

Moyens alternatifs au JR PASS :

- **Bus de nuit : moins chers et confortables.**
- **Les JR Pass régionaux qui vous permettent de visiter une région (comme la région du Kansai par exemple)**
- **Voir les prix en avion.**
- **Louez une voiture si vous pouvez conduire.**
- **Le billet Seishun 18 (青春18きっぷ) est un pass à réduction unique disponible trois fois par an, en été, en hiver et au printemps. Ce pass offre jusqu'à cinq jours non consécutifs de voyages illimités sur les trains locaux et rapides JR, offrant un moyen remarquablement abordable d'explorer tranquillement le Japon.**





**Dois-je réserver
une place même
si je possède un
JR PASS ?**

Oui, je vous recommande de réserver à l'avance si vous ne voulez pas vous retrouver debout. Cela dépend de votre destination, mais généralement, les trains ont tendance à être bondés et les wagons avec des sièges disponibles se remplissent rapidement.

Vous pouvez vous rendre dans une gare JR un ou deux jours avant votre voyage pour vous renseigner sur la disponibilité des sièges.

Si vous aller au mont Fuji, je vous recommande fortement de réserver trois jours à l'avance. Il est généralement complet la plupart du temps.



**Quelles sont les
choses que nous
devons faire avant
d'arriver au Japon ?**



Avant d'arriver, il est essentiel d'effectuer les démarches de douanes en ligne car c'est beaucoup plus simple et vous disposez d'un code QR pour les déclarations d'immigration et de douane. Vous pouvez faire ce processus ici

À part ça, il n'y a pas grand chose d'autre à préparer. Vous n'avez pas besoin d'emporter de l'argent liquide et de l'échanger à l'aéroport. L'approche la plus simple est d'avoir une carte que vous pouvez utiliser à l'international sans frais, vous permettant de retirer directement dans des ATM comme Seven Eleven ou Family Mart.



?
**Serait-il possible
d'avoir des plages au
Japon ?**

Dans la région du Kansai (Osaka, Kyoto), il y a la plage de Suma à Osaka.

Dans la région de Tokyo, il y a : la plage d'Odaiba, la plage de Kamakura et la plage de Kasai Rinkai.

Les plus belles plages se trouvent probablement à Okinawa.

Il existe également des endroits comme Spa World, Solaniwa Onsen à Osaka ou Oedomonogatari à Tokyo, qui sont des lieux dotés de piscines, de sources chaudes et de spas.

?
**Serait-il possible
d'avoir des onsen
au Japon ?**



- **Kusatsu Onsen (préfecture de Gunma) - Connue pour ses sources chaudes sulfuriques de haute qualité**
- **Kinosaki Onsen (préfecture de Hyogo) - Cette ville onsen historique comprend sept bains publics (soto-yu)**
- **Kyoto, Kurama Onsen - au nord de Kyoto, Kurama Onsen propose des bains extérieurs entourés d'une verdure luxuriante et d'une vue tranquille sur la forêt**
- **A Osaka comme je le sais, Spa World ou Solaniwa Onsen.**
- **& À Tokyo, vous avez Thermae-Yu Tokyo - Situé à Shinjuku, avec plusieurs types de bains, saunas et espaces de détente, ce qui le rend pratique pour les visiteurs séjournant dans le centre de Tokyo.**

Quel est le parcours idéal pour 20 jours au Japon ?

L'itinéraire idéal dépend de l'endroit où vous atterrissez (Tokyo ou Osaka) pour organiser votre itinéraire.

Ensuite cela dépend aussi de ce que vous aimez et si c'est votre premier voyage.

Pour un premier voyage je vous recommanderai "the golden road": Tokyo, Osaka, Kyoto et Hiroshima. Ensuite, vous pouvez considérer les villes des environs comme Nara, Kobe dans le Kansai, Nagano, le mont Fuji ou Nikko. Planifier un itinéraire prend du temps, surtout avec l'hébergement.

Je recommanderais 10 jours dans la région du Kansai et 10 jours dans la région de Tokyo par exemple !

Construire un itinéraire complet nécessite une planification minutieuse, en particulier lorsqu'il s'agit de l'hébergement et du transport, en particulier pour des destinations populaires comme Tokyo, Kyoto ou Hiroshima. Planifier à l'avance est essentiel pour garantir un voyage fluide et agréable. C'est pourquoi je vous propose mon itinéraire méticuleusement élaboré pour rationaliser votre expérience de voyage et tirer le meilleur parti de votre séjour au Japon.





***Si j'y vais en mars,
vos itinéraires me
conviennent-ils ?***

Mes itinéraires couvrent toutes les saisons et répondent à divers intérêts, que vous recherchiez. Spécifiquement centrés sur les destinations de la « route d'or » comme Tokyo, Kyoto, Osaka, Nara, Hiroshima et Kobe, ces itinéraires mettent l'accent sur les principales attractions touristiques tout en proposant également des recommandations hors des sentiers battus. Si c'est votre première visite et que vous avez hâte de découvrir toutes les principales attractions, mes itinéraires vous conviennent parfaitement. Ils sont conçus pour offrir une expérience complète des principaux points forts de chaque destination.



MES ITINÉRAIRES

OPTION 1 : DES ITINÉRAIRES COMPLETS AVEC TOUS LES DÉTAILS JOUR PAR JOUR, UN OU PLUSIEURS MAPS ET PLUSIEURS CONSEILS.

Itineraries- Itinéraires



JAPON Itinéraire complet : + 500 endroits, restaurants, cafés, onsens..



**JAPAN Complete itinerary + 500 places, restaurants, cafés, onsens..
(English)**



**TOKYO ITINÉRAIRE COMPLET : +200 endroits, restaurants, onsens
(français)**



**TOKYO : COMPLETE ITINERARY + 200 places, restaurants, cafés, onsens..
(english)**



**KANSAI COMPLETE ITINERARY : +250 Places, restaurants, onsens
(english)**



**KANSAI ITINÉRARE COMPLET : +250 Endroits , restaurants, onsens
(français)**

- **OPTION 2 : UNE CARTE À AJOUTER À GOOGLE MAPS D'UNE ZONE ET DIVERS CONSEILS (TRANSPORTS, LOGEMENTS)**

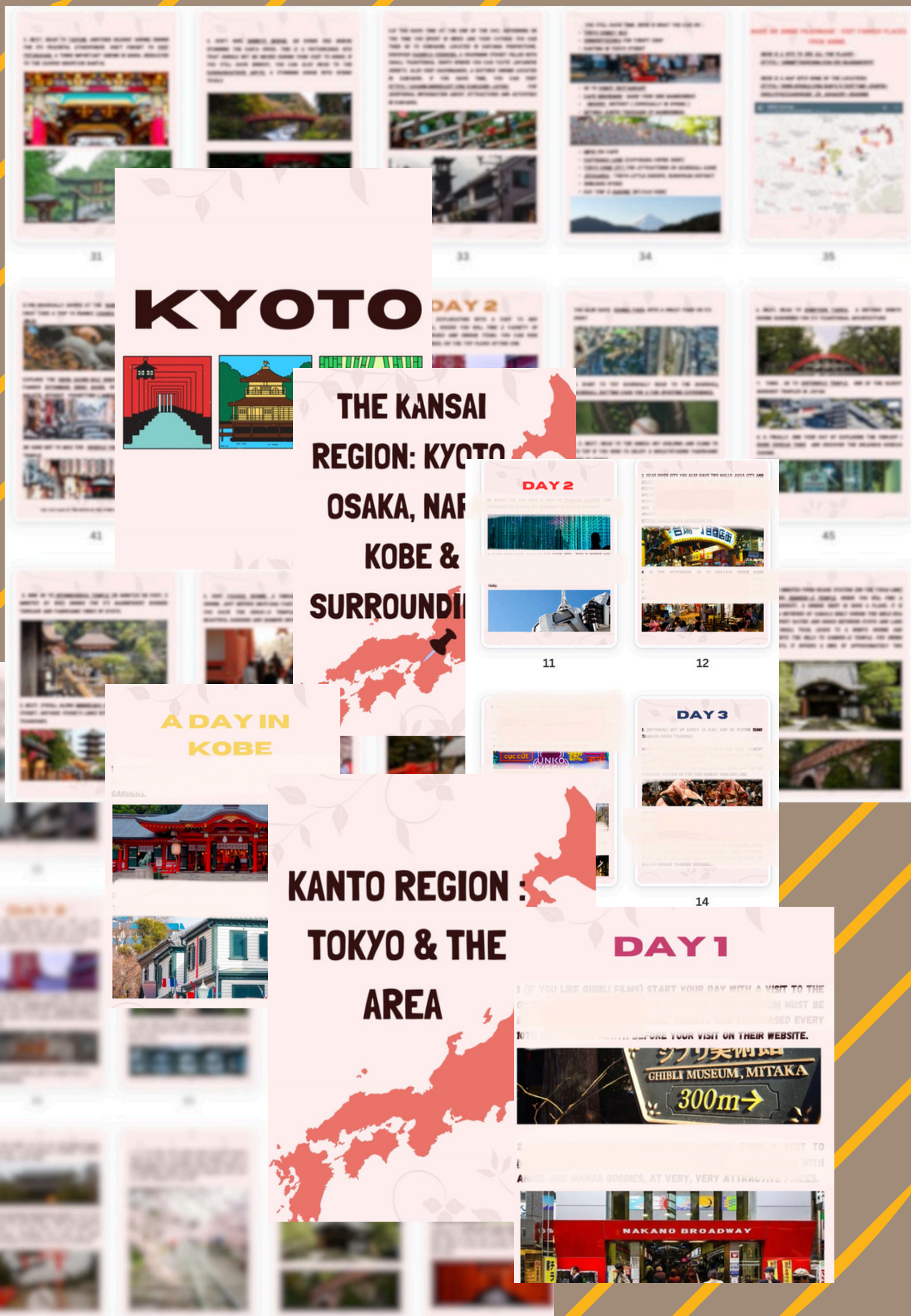
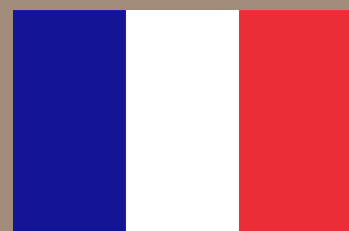


- **OPTION 3 : MES GUIDES GRATUITS PDF ET SUR INSTAGRAM, ET MES PETITES VIDÉOS SUR LES RÉSEAUX SOCIAUX.**

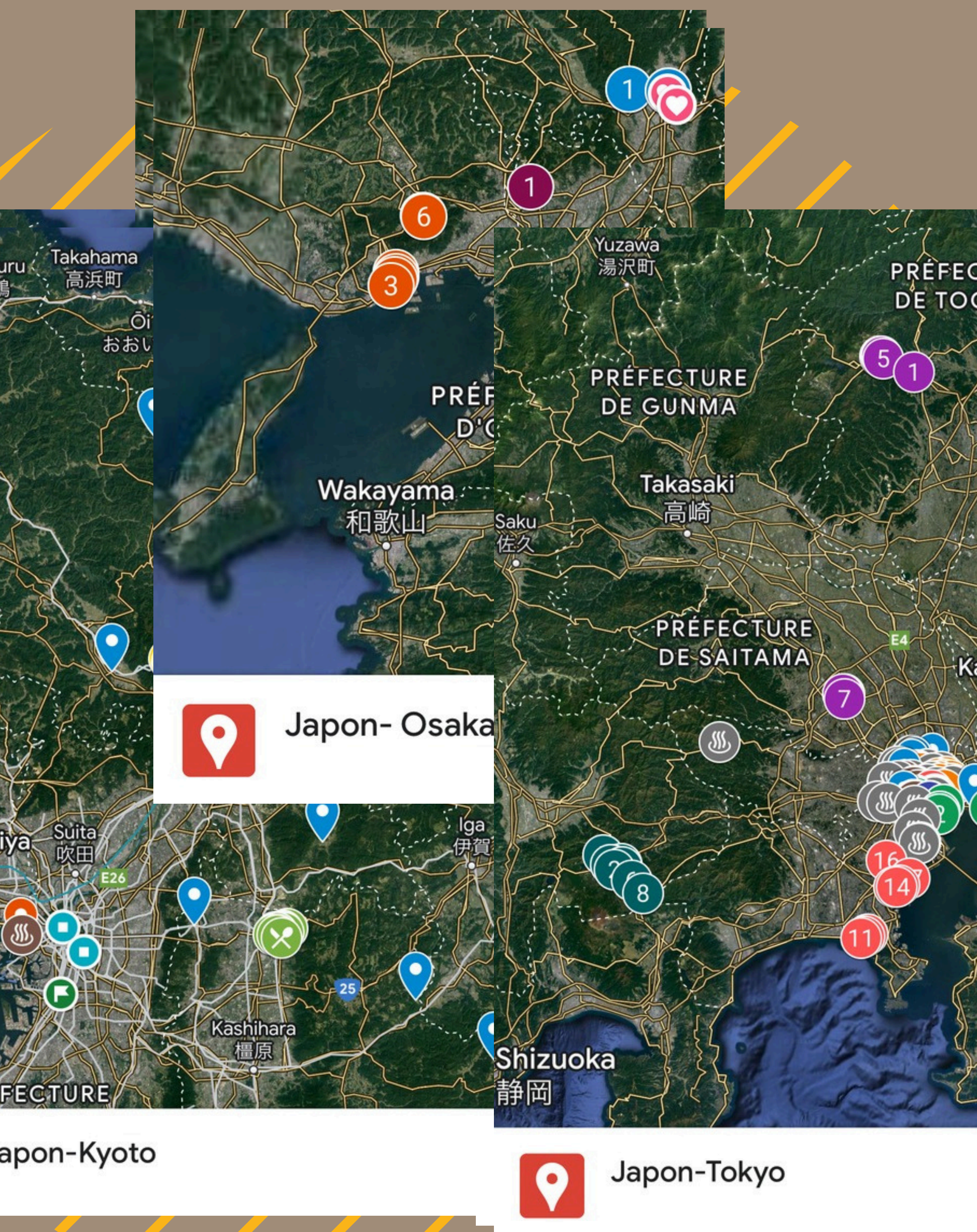
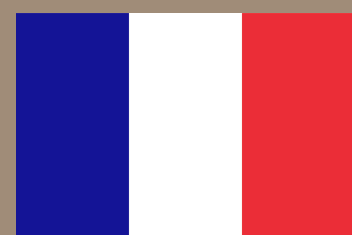


ITINÉRAIRES COMPLETS

LES ITINÉRAIRES COMPLETS COMPRENNENT ENTRE 50 ET 100 PAGES (VERSION PDF) SELON L'ITINÉRAIRE CHOISI. Il y a un module ne ligne interactif et le pdf pour une utilisation hors-ligne.



VOICI À QUOI RESSEMBLE LES CARTES À AJOUTER À GOOGLE MAPS. + DANS LES ITINÉRAIRES COMPLETS VOUS AVEZ TOUS LES LIENS DES ENDROITS DANS LE PDF ÉGALEMENT.



MES ITINÉRAIRES SONT ÉGALEMENT DISPONIBLE SUR THATCH : UNE APPLICATION DE VOYAGE, OÙ VOUS AVEZ UNE MAP INTERACTIVE INTÉGRÉE À L'APPLICATION.



Tabimawari

Subscribers

Edit Profile



🌍 Adventurer | 🇯🇵 Japan Enthusiast | 🌸 Island Soul

Tabimawari

Tottori, un lieu sous-estimé à visiter au Japon (Gratuit)

Nichée sur la côte ouest de l'île japonaise de Honshu, à l'écart des paysages urbains animés et des sentiers touristiques bien tracés, se trouve une destination qui reste un secret bien gardé pour les...

50+ • Accessibility • Couples • Backpacker • Digital Nomads • Groups • Adventure • Free

Tabimawari

Tokushima - Itinéraire pour 1 jour

Tokushima, située sur l'île de Shikoku au Japon, est une destination captivante qui marie harmonieusement un riche patrimoine culturel et une beauté naturelle à couper le souffle. Célèbre pour ses paysages

Adventure • People & Culture • Photography

ary is designed for 15 to 20 days, mainly covering a, Kyoto, as well as Nara, Kobe, Hiroshima, Nikko, o, Yokohama, Kamakura, and Mount Koya.

entioned locations can be found on the provided map. Japan is a country where you'll do a lot of recommend wearing comfortable shoes. Besides the attractions and temples, you'll also find a wide restaurants and other places to enrich your

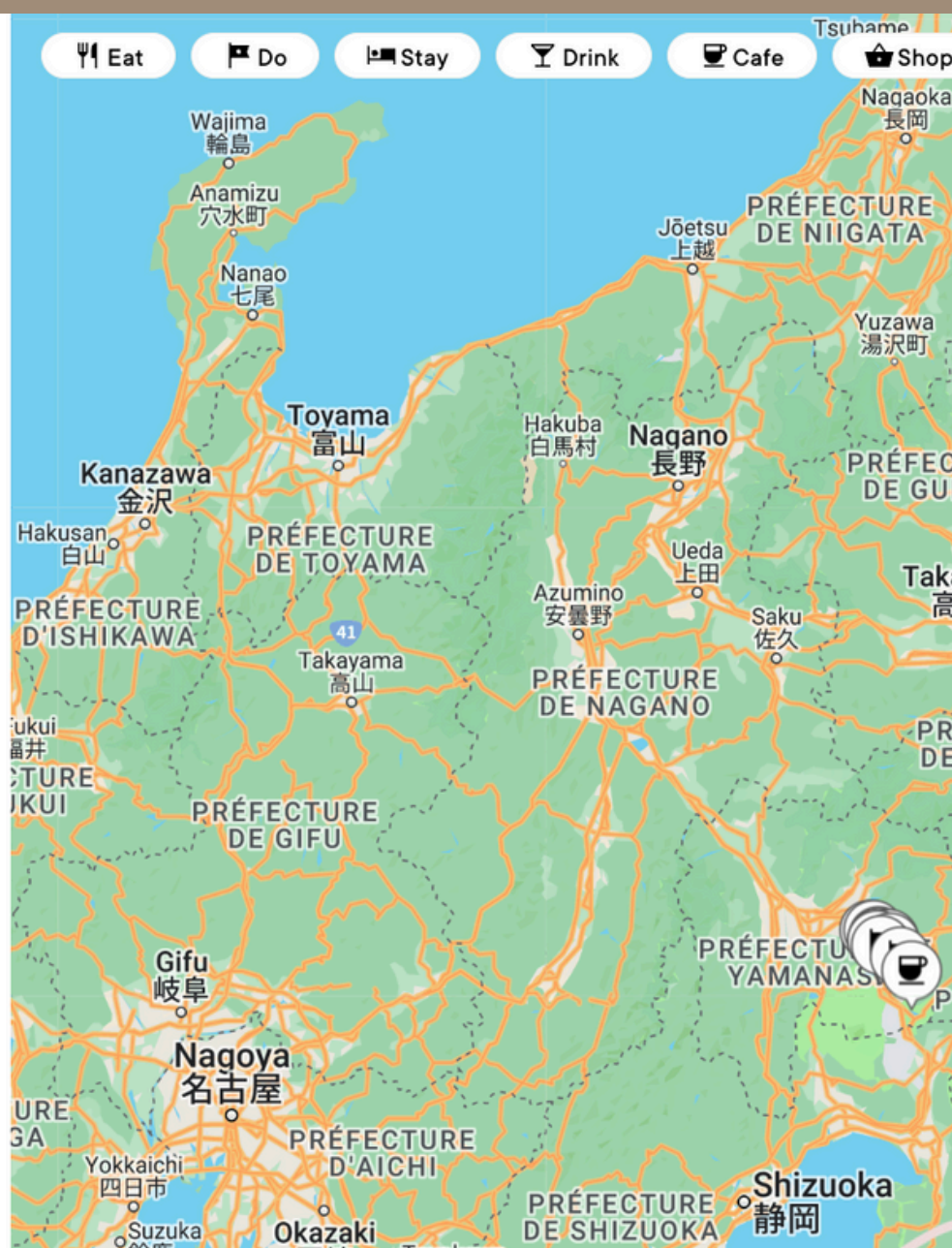
e recommendations for accommodation, where and y Kobe beef, embark on an Anime pilgrimage, and find taurants.

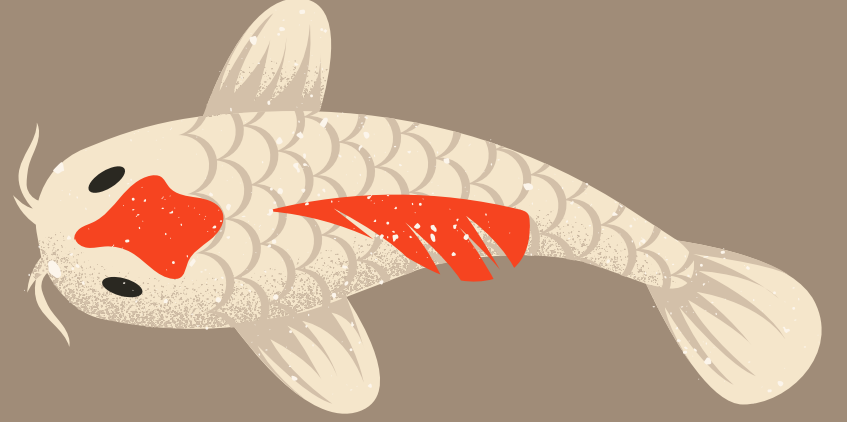
not obligated to follow this itinerary in order, and you e your days based on the reservations you've made ort you land in (Osaka or Tokyo).

to adapt the program according to your preferences, he season of your travel. For the day at Mount Fuji, o check the weather to ensure a clear day (clouds can e view of Mount Fuji).

ave • 10d ago

Published





GUMROAD

Tabimawari

Subscribe

Je veux ça

Subscribe to Tabimawari on Gumroad

As a travel enthusiast from Reunion Island 🇫🇷, I share comprehensive guides based on my gap year and recent trips to Japan, offering tips, interactive maps, and practical advice to inspire your own Japanese...

 Gumroad



Je veux ça

Explore Tabimawari's Travel Shop

🌍 Adventurer | 🇯🇵 Japan Enthusiast | 🌸 Island Soul I'm a travel enthusiast hailing from a French island. With a heart full of wanderlust, I embarked on a journey to the Land of the Rising Sun, where I immersed myself in...

 thatch.co

