



NATURALNY DETOKS I ODROBACZANIE RODZINY

Skuteczna terapia ziołami
i olejkami eterycznymi



INTERAKTYWNY E-BOOK

Magdalena Kulesza



Kim jestem i dlaczego wiem, że będę potrafiła Ci pomóc?

Nazywam się Magdalena Kulesza i od wielu lat prowadzę przestrzeń, w której uczę jak w naturalny, świadomy i bezpieczny sposób wspierać zdrowie swoje i swojej rodziny.

Jestem mamą, praktykiem aromaterapii i promotorką holistycznego podejścia do zdrowia. Łączę wiedzę naukową, kliniczną i zielarską z codziennym doświadczeniem mamy.

Moja droga do dzisiejszego miejsca nie była prosta.

Szukałam odpowiedzi, kiedy w mojej rodzinie pojawiały się nawracające infekcje, problemy trawienne, alergię czy spadki odporności. Z czasem zobaczyłam, jak ogromne znaczenie ma oczyszczenie organizmu, równowaga jelitowa, wspieranie wątroby, naturalna profilaktyka i codzienne rytuały, które prowadzą do prawdziwej regeneracji.

Pomagam, bo sama przeszłam tę drogę.

Wiem też, jak wygląda organizm przeciążony toksynami, pasożytami i współczesnym tempem życia — i jak wielką ulgę przynosi jego oczyszczenie. Z czasem zaczęłam prowadzić konsultacje i wspierać w podjęciu wyzwania jakim jest skuteczne oczyszczenie organizmu. Zachęcam i Ciebie do niego!

Misja tego e-booka

Ten e-book oraz cały kurs powstały z myślą o osobach, które:

- czują, że ich organizm od dłuższego czasu jest przeciążony
- i wysyła sygnały, których nie można już ignorować
- zmagają się z nawracającymi infekcjami, problemami jelitowymi, zmęczeniem lub obniżoną odpornością – u siebie lub u swoich dzieci
- szukają spokojnego, etapowego i bezpiecznego podejścia do detoksu i odrobaczania, zamiast przypadkowych metod znalezionych w internecie
- chcą zrozumieć, co naprawdę dzieje się w organizmie, zamiast działać metodą prób i błędów
- potrzebują jednego miejsca, w którym znajdą uporządkowaną wiedzę, praktyczne wskazówki i gotowy plan działania
- chcą zadbać o zdrowie całej rodziny – nie tylko reagując na objawy, ale wspierając organizm u podstaw
- czują, że ich ciało potrzebuje wsparcia, regeneracji i
- powrotu do równowagi.

Moim celem jest pokazać Ci spokojną i uporządkowaną drogę – plan, narzędzia i praktykę, które pomogą Ci krok po kroku wspierać organizm Twój i Twojej rodziny.

Bez chaosu informacyjnego.
Bez agresywnych metod.
Z szacunkiem dla fizjologii organizmu.



Ten ebook nie jest tylko zbiorem informacji. **To droga, przez którą możesz przejść ze mną.** Nie musisz robić wszystkiego naraz. Nie chodzi o perfekcję — tylko o świadome działanie.

1. Zaczynaj od zrozumienia. Pierwsze rozdziały pomogą Ci zobaczyć szerszy obraz. Nie pomijaj tej części. To właśnie ona pozwoli Ci podejmować świadome decyzje.

2. Słuchaj swojego ciała. Każdy organizm jest inny. To, co działa u jednej osoby, u Ciebie może wyglądać inaczej. Zatrzymuj się, obserwuj i wyciągaj wnioski.

3. Nie zaczynaj od „najmocniejszych” działań. Najczęstszy błąd to chęć szybkiego efektu.

4. Wprowadzaj zmiany stopniowo. Nie musisz zmieniać wszystkiego jednego dnia.

5. Traktuj to jako proces, nie jednorazową akcję. Oczyszczanie organizmu to nie „kuracja na chwilę”. To zmiana podejścia do siebie, swojego ciała i codziennych wyborów.

6. Wracaj do tego ebooka. Niektóre rzeczy zrozumiesz od razu. Inne dopiero wtedy, kiedy zaczniesz je stosować.

7. Daj sobie czas. Twoje ciało potrzebowało czasu, żeby się przeciążyć. Tak samo potrzebuje czasu, żeby wrócić do równowagi.

Najważniejsze - Nie musisz robić wszystkiego idealnie. Wystarczy, że zaczniesz.

Spis treści

WSTĘP

- Kim jestem – str. 2
- Misja mojego ebooka – str. 3–4
- Najważniejsze zagadnienia – str. 5–6
- Moja historia – str. 7–8

ROZDZIAŁ 1 Dlaczego detoks i odrobaczanie to potrzeba naszych czasów

- str. 9
- Toksyczne środowisko – str. 10
- Przeciążenie jelit – str. 11
- Chemia w jedzeniu i wodzie – str. 12
- Stres jako czynnik obciążający – str. 13
- Tabela obciążenia toksynami – str. 14
- Jak metale ciężkie osłabiają serce – str. 15
- Jak metale ciężkie uszkadzają mózg – str. 16
- 7 domowych przedmiotów skażonych metalami ciężkimi – str. 17
- Usuwanie toksyn i metali ciężkich jako warunek – str. 18–21
- Różne poziomy i środki oczyszczania – str. 22–26

ROZDZIAŁ 2 Zrozum swojego przeciwnika – str. 27

- Jak pasożyty i toksyny działają w organizmie – str. 26
- Choroby, do których mogą przyczyniać się pasożyty – str. 27
- Objawy obecności pasożytów i przeciążenia organizmu – str. 28–31

ROZDZIAŁ 3 Diagnostyka str. 36

- Badanie kału – str. 37
- Testy immunologiczne – str. 38
- Badanie krwi i rozmaz – str. 39
- Interpretacja wyników – str. 40

ROZDZIAŁ 4 Charakterystyka najczęstszych pasożytów – str. 43

- Owsiak ludzki – str. 44-45
- Giardia lamblia – str. 46-47
- Glista ludzka – str. 48-49
- Włosogłówka – str. 50-51
- Tasiemce – str. 52-53
- Przywry – str. 54-55
- Świerzbowiec i wszy – str. 56

ROZDZIAŁ 5 - Fundamenty skutecznego oczyszczania – str. 58

Profilaktyka i higiena – str. 59-60

Rola psychiki w procesie oczyszczania – str. 61-62

Mapa Twojej drogi – str. 63

ETAP 1 – PRZYGOTOWANIE ORGANIZMU

Wprowadzenie do etapu 1 – str. 65

Filary przygotowania:

Filar 1: Drożność jelit – str. 66-71

Filar 2: Wsparcie wątroby – str. 72-75

Filar 3: Wiązanie toksyn – str. 76-81

Filar 4: Odżywienie organizmu – str. 82-84

Filar 5: Probiotyki i mikrobiom – str. 85-90

Filar 6: Układ nerwowy i regeneracja – str. 91-93

PROTOKOŁY

Protokoły przygotowawcze (Etap 1) – str. 95-98

PRODUKTY WSPIERAJĄCE

Produkty wspierające Etap 1 – str. 99-101

Nagranie będzie
dostępne w pełnej
wersji ebooka



POSŁUCHAJ MOJEJ HISTORII

Kilka lat temu czułam się tak, **jakbym znalazła się w miejscu bez wyjścia**. Na pierwszy rzut oka wszystko wyglądało dobrze, ale moje ciało wysyłało coraz więcej sygnałów, których nie potrafiłam już ignorować.

Byłam ciągle zmęczona, pojawiały się nocne świądy skóry, przewlekły stan zapalny zatok i taka ogólna drażliwość, której wcześniej nie znałam. Jeszcze bardziej niepokoiły mnie jednak wyniki badań mojego syna czyli wiloletnia niedokrwistość i ogromne sińce pod oczami. Pojawił się u niego **niekończący się kaszel, zmiany skórne, nawracające gorączki, okresowe stany zapalne, a także nagłe napady niepokoju i histerii**, które potrafiły pojawiać się nawet kilkanaście razy dziennie. Kilku specjalistów nie potrafiło znaleźć przyczyny, a dotychczasowe metody leczenia nie przynosiły ulgi. **Byliśmy wszyscy wyczerpani.**

Wiedziałam, że muszę coś zrobić.

Zaczęłam od zmiany diety i szukania informacji w książkach oraz w internecie. W pewnym momencie wiele objawów zaczęło wskazywać na możliwy problem pasożytów. **Podjęliśmy więc pierwszą próbę** farmakologiczną, jednak nie przyniosła ona oczekiwanych efektów i dodatkowo osłabiła organizm mojego dziecka.

Zrozumiałam wtedy, że muszę spojrzeć na ten problem szerzej.

Kolejny raz podeszliśmy do tematu całościowo.

Po dokładnej diagnostyce wiedzieliśmy już z czym walczymy – i okazało się, że problem nie dotyczył tylko jednego z nas, ale całej rodziny, choć nie u wszystkich objawy były tak oczywiste.

Tym razem **zamiast zaczynać od agresywnych metod, postanowiłam opracować strategię** opartą na podstawach: pracy jelit, wsparciu wątroby, stabilizacji mikrobiomu i uspokojeniu układu nerwowego.

To nie była szybka zmiana z dnia na dzień.

Po kilku tygodniach zaczęłam jednak zauważać pierwsze sygnały poprawy. Najpierw ustąpiły zmiany skórne u syna i poprawił się sen. Córka, która od dawna skarżyła się na bóle brzucha, zaczęła czuć się lepiej. Ja sama zauważyłam mniejsze napięcie, więcej energii w ciągu dnia i ulgę w przewlekłych problemach zatokowych i jelitowych.

To był dopiero początek naszej drogi, ale pojawiła się nadzieja.

Po pierwszej serii działań przeprowadziliśmy jeszcze kolejne etapy pracy z organizmem. Z czasem udało się wypracować rozwiązania, które przyniosły realną poprawę zdrowia całej naszej rodziny.

Dziś dzielę się w tym opracowaniu nie tylko zdobytą wiedzą, ale także doświadczeniem, które pokazało mi, jak ważne jest spokojne, etapowe podejście do oczyszczania organizmu.

Naturalne metody mogą być ogromnym wsparciem – również w połączeniu z medycyną – ale kluczowe jest jedno: przejść każdy etap uważnie, z szacunkiem dla własnego ciała i jego możliwości.

Jeśli w tej historii odnajdujesz choć trochę siebie, zapraszam Cię, abyśmy przeszli tę drogę razem – spokojnie, krok po kroku.

1. Dlaczego detoks i odrobaczanie to potrzeba naszych czasów?

Współczesne dzieci — podobnie jak dorośli — funkcjonują w środowisku, którego nasz układ odpornościowy i detoksykacyjny nie był biologicznie przygotowany udźwignąć. Ilość syntetycznych substancji, metali ciężkich, chemii, leków, pestycydów i mikroorganizmów chorobotwórczych, z którymi stykamy się na co dzień, przekracza możliwości naturalnych systemów obronnych organizmu.

To właśnie dlatego coraz częściej widzimy u dzieci (i dorosłych):

- osłabioną odporność,
- alergie, AZS, nietolerancje,
- problemy jelitowe,
- zaburzenia koncentracji i snu,
- bóle brzucha, pasożyty,
- chroniczne zmęczenie,
- stany zapalne i nawracające infekcje.

Nie dlatego, że organizm „jest słaby”, ale dlatego, że jest **przeciążony**.



Toksyczne środowisko, którego nie widzimy

Dzieci oddychają szybciej niż dorośli, mają mniejsze płuca, a ich układ detoksykacyjny dopiero dojrzewa.

W praktyce oznacza to, że chłoną więcej toksyn na kilogram masy ciała.

Największe obciążenia:

Smog i metale ciężkie.

W miastach, ale również na wsiach, powietrze zawiera:
– ołów, – arsen, – kadm, – rtęć, – dioksyny, – pyły PM2.5 i PM10.

Te metale gromadzą się w tkankach i mogą wpływać na układ odpornościowy, nerwowy, hormonalny i trawienny.

Mikroplastik i toksyny z plastiku

Znajdują się w wodzie, jedzeniu, kurzem z domu, zabawkach, bidonach i opakowaniach. Przenikają do krwi i układu limfatycznego. Badania wykazały obecność mikroplastiku nawet w łożysku.

VOC – lotne związki organiczne

Wdychamy je z: – farb, – lakierów, – mebli, – świec zapachowych, – odświeżaczy powietrza, – detergentów.

Leki

Niesteroidowe leki przeciwzapalne, syropy przeciwgorączkowe, antybiotyki, inhibitory kaszlu – wszystkie te preparaty przechodzą przez wątrobę i jelita. Długotrwałe lub częste stosowanie zwiększa obciążenie toksynami i osłabia naturalne mechanizmy obronne.

Przeciążenie jelit

Układ odpornościowy dziecka startuje z „czystą kartą”, dopiero się uczy. Jeśli od początku jest bombardowany toksynami, słodkim jedzeniem, antybiotykami i chemicznymi dodatkami — jelita zaczynają przegrywać.

Układ odpornościowy dziecka startuje z „czystą kartą”, dopiero się uczy. Jeśli od początku jest bombardowany toksynami, słodkim jedzeniem, antybiotykami i chemicznymi dodatkami — jelita zaczynają przegrywać.

Najczęstsze przeciążenia:

Dysbioza jelit

Antybiotyki, cukier, nabiał, stres, brak błonnika → zaburzenie równowagi bakterii jelitowych. Dysbioza = słaba odporność + podatność na pasożyty.

Pasożyty

Owsiki, giardia lamblia, glista i inne. U dzieci typowe objawy to: – bóle brzucha rano i wieczorem, – podkrążone oczy, – problemy z koncentracją, – ślinienie przez sen, bruksizm, – rozdrażnienie, „przebodźcowanie”, – słodkie zachcianki. Toksyczne produkty przemiany pasożytów zatykają układ limfatyczny i osłabiają detoks.

Przeciążona wątroba

Wątroba dzieci pracuje intensywniej, bo musi neutralizować: – leki przeciwgorączkowe, – przeciwbólowe, – antybiotyki, – barwniki i konserwanty, – toksyny środowiskowe, – produkty przemiany pasożytów.

Chemia w jedzeniu i wodzie

Układ odpornościowy dziecka startuje z „czystą kartą”, dopiero się uczy. Jeśli od początku jest bombardowany toksynami, słodkim jedzeniem, antybiotykami i chemicznymi dodatkami — jelita zaczynają przegrywać.

Współczesne jedzenie jest ekologicznie ubogie,
ale toksykologicznie bogate...

Największe obciążenia:

Glifosat

- jeden z najsilniejszych zaburzeń mikroflory jelitowej
- Badania wykazują go w: – pieczywie, – kaszach, – mąkach,
– płatkach śniadaniowych, – wodzie,
– warzywach i owocach nieekologicznych.
- Glifosat zabija bakterie jelitowe, a to osłabia odporność.

Pestycydy i konserwanty

- Działają jak „ciche trucizny”, które:
- zaburzają metabolizm,
 - wpływają na hormony, – osłabiają barierę jelitową,
 - ułatwiają pasożytom rozwój.

Woda z plastiku

Zawiera mikroplastik, ksenoestrogeny i śladowe ilości metali ciężkich.



Stres, przebudźcowanie i brak snu

Układ odpornościowy dziecka startuje z „czystą kartą”, dopiero się uczy. Jeśli od początku jest bombardowany toksynami, słodkim jedzeniem, antybiotykami i chemicznymi dodatkami — jelita zaczynają przegrywać.

Stres oksydacyjny jest toksyną sam w sobie. Dzieci, które:
– spędzają dużo czasu przed ekranami, – mają napięcie nerwowe, – śpią zbyt mało, – żyją w pośpiechu, – mają zaburzenia sensoryczne, gromadzą więcej wolnych rodników, mają zaburzenia równowagi hormonalnej i gorzej pracującego detoksu.

Ciało w stresie... nie detoksykuje.

Oczyszczenie wymaga stanu spokoju i bezpieczeństwa.

Kiedy toksyny, metale ciężkie, chemia z jedzenia i środowiska oraz produkty przemiany pasożytów nagromadzą się jednocześnie, powstaje stan przeciążenia:

- jelita są rozregulowane,
- wątroba działa wolniej,
- układ limfatyczny jest „zatkany”,
- pasożyty mają idealne warunki do namnażania,
- odporność spada.





TABELA OBCIĄŻENIA TOKSYNAMI

Codzienna ekspozycja na różne metale ciężkie z powietrza, żywności i wody kumuluje się w organizmie. Większość metali ciężkich gromadzi się w tkankach, gdzie może wpływać na wiele narządów i układów oraz wywoływać problemy zdrowotne.

ARSZENIK

33
As
74.922

MOŻNA ZNALEŹĆ W:
wodzie, żywności
i powietrzu

WPŁYWA NA:
mózg, serce, skórę
oraz zwiększa ryzyko
nowotworów

RTEĆ

80
Hg
200.59

WYSTĘPUJE W: rybach,
plombach
amalgamatowych
oraz świetlówkach

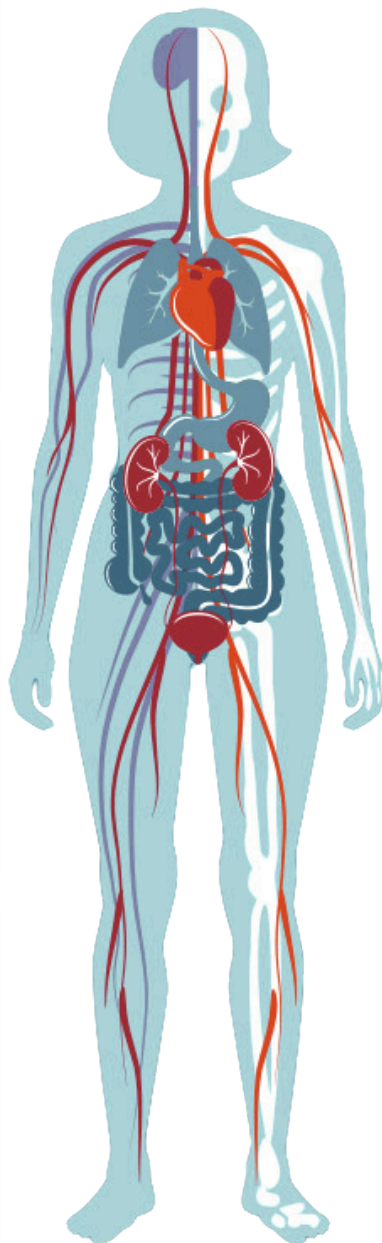
WPŁYWA NA:
mózg, układ odpornościowy
i nerki

OŁÓW

82
Pb
207.2

WYSTĘPUJE W:
wodzie, żywności oraz
starej farbie

WPŁYWA NA:
mózg, kości, wątrobę i nerki



ALUMINIUM

13
Al
26.982

MOŻNA ZNALEŹĆ W:
wodzie, żywności
i lekach

WPŁYWA NA:
mózg, kości, jelita i skórę

CHROM

24
Cr
51.996

WYSTĘPUJE W:
wodzie, żywności
i zanieczyszczeniach
przemysłowych

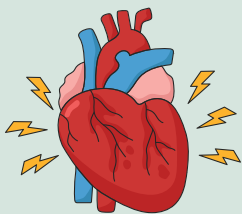
WPŁYWA NA:
nerki, płuca i układ
odpornościowy

KADM

48
Cd
112.41

WYSTĘPUJE W:
żywności,
zanieczyszczonym
powietrzu oraz
papierosach

WPŁYWA NA:
serce, nerki i kości



JAK METALE CIĘŻKIE POTRAFIĄ OSŁABIĆ SERCE

Metale ciężkie, takie jak arsen, kadm i ołów, są dobrze znane jako wyjątkowo toksyczne dla organizmu. Najnowsze badania wskazują, że narażenie na metale ciężkie może znacząco zwiększać ryzyko rozwoju chorób sercowo-naczyniowych

3 SPOSOBY, W JAKIE PRZEWLEKŁA EKSPOZYCJA NA METALE CIĘŻKIE MOŻE USZKADZAĆ SERCE

1

METALE CIĘŻKIE PRZYCZYNIAJĄ SIĘ DO STRESU OKSYDACYJNEGO
Metale ciężkie osłabiają zdolność organizmu do obrony przed stresem oksydacyjnym. Zwiększając stres oksydacyjny, metale ciężkie mogą sprzyjać rozwojowi miażdżycy, która prowadzi do chorób sercowo-naczyniowych.

Dzieje się tak, ponieważ metale ciężkie wiążą się z glutationem i go uszkadzają — to potężny przeciwutleniacz, który chroni przed stresem oksydacyjnym.

2

METALE CIĘŻKIE WYWOŁUJĄ STAN ZAPALNY

Przewlekły stan zapalny jest głównym czynnikiem ryzyka chorób sercowo-naczyniowych. Arsen, kadm i ołów wywołują przewlekły stan zapalny, który odgrywa kluczową rolę w stresie oksydacyjnym i chorobach serca.

3

METALE CIĘŻKIE MOGĄ POWODOWAĆ NADCIŚNIENIE

Nadciśnienie może znacząco zwiększyć ryzyko chorób serca, zawału lub udaru. Kilka metali ciężkich — w tym arsen i ołów — jest powiązanych z podwyższonym ciśnieniem krwi, co zwiększa ryzyko chorób sercowo-naczyniowych.

Chroń swoje serce przed stresem oksydacyjnym, jedząc różnorodne organiczne warzywa i owoce bogate w przeciwutleniacze. Wspieraj swoje zdrowie, detoksykując metale ciężkie naturalnym minerałem – zeolitem, który wiąże toksyny i pomaga usuwać je z organizmu.



JAK METALE CIĘŻKIE USZKADZAJĄ TWÓJ MÓZG

Za każdym razem, gdy oddychasz, jesz, pijesz lub dotykasz niektórych materiałów, jesteś narażona/y na niewielkie ilości toksycznych metali ciężkich. Z czasem te metale gromadzą się i mogą uszkadzać mózg.



NISZCZĄ KOMÓRKI MÓZGOWE

Naukowcy odkryli, że wiele metali ciężkich to neurotoksyny. Oznacza to, że niszczą komórki nerwowe i mózgowie przy kontakcie.



OSŁABIAJĄ PAMIĘĆ

Narażenie na metale ciężkie, takie jak ołów i arsen, może prowadzić do stopniowego pogorszenia pamięci długotrwałej.



SABOTUJĄ TWÓJ NASTRÓJ

Badania wykazały, że wyższe poziomy ołowiu i rtęci we krwi są związane z wahaniami nastroju, poczuciem nieszczęścia, drażliwością, nieśmiałością i nerwowością.



MOGĄ OBNIŻAĆ TWÓJ IQ

Dzieci i dorośli narażeni na metale ciężkie statystycznie mają niższe wyniki IQ, które są wyznacznikiem inteligencji poznawczej.



OSŁABIAJĄ FUNKCJE WYKONAWCZE

Naukowcy odkryli, że nawet niskie poziomy narażenia na metale ciężkie mogą osłabiać funkcje wykonawcze, wpływając na to, jak skupiasz uwagę.



POWODUJĄ NIEPRECYZYJNE RUCHY DROBNE

Narażenie na rtęć może obniżać koordynację i negatywnie wpływać na zdolności motoryki małej. Dotyczy to m.in. gry na instrumencie czy pisania.



PRZYSPIESZAJĄ DEGENERACJĘ MÓZGU

Niezliczone badania wykazały, że metale ciężkie, takie jak aluminium, ołów i rtęć, mogą przyspieszać tempo, w jakim mózg ulega degradacji wraz z wiekiem.

7 domowych przedmiotów skażonych toksycznymi metalami ciężkimi

Toksyczne metale ciężkie można znaleźć w wielu powszechnych przedmiotach domowych. Oto na co zwracać uwagę, aby chronić swoje zdrowie.

DYWANY I WYKŁADZINY

Dywany mogą zatrzymywać w swoich włóknach pył ołowiowy, a także inne toksyczne substancje chemiczne, które mogą uwalniać się do powietrza w Twoim domu.



ALUMINIOWE GARNKI I PATELNI

W miarę starzenia się lub zużywania aluminiowych garnków i patelni istnieje ryzyko narażenia na aluminium za każdym razem, gdy spożywasz domowy posiłek.



WODA Z KRANU

Z powodu starych ołowianych rur wiele źródeł wody wykazuje obecność metali ciężkich. Pij wodę filtrowaną.



PRODUKTY KOSMETYCZNE

Kosmetyki i dezodoranty mogą zawierać metale ciężkie. Czerwona szminka często zawiera ołów, a biżuteria dekoracyjna może mieć wysoki poziom kadmu. Zawsze czytaj skład i pochodzenie produktów, z których korzystasz.



NIEKTÓRE CERAMICZNE KUBKI I MISKI

Błyszcząca glazura stosowana na ceramice może zawierać ołów i kadm. Bezpieczniejszą opcją jest picie kawy z pojemnika ze stali nierdzewnej.



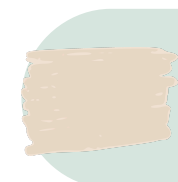
MEBLE I MATERACE

W miarę starzenia się mebli barwniki i chemiczne powłoki w nich ulegają rozkładowi, narażając Cię na metale ciężkie oraz inne toksyczne lotne związki organiczne.



STARE FARBY

Wiele domów zbudowanych przed 1990 rokiem prawdopodobnie zawierają w sobie farbę ołowiową. Rozkłada się ona na toksyczny pył ołowiowy, który wdychasz.



Usuwanie toksyn i metali ciężkich jest warunkiem skutecznego odrobaczania.

Z perspektywy fitoterapii, naturopatii, doświadczeń klinicznych oraz praktyków - odrobaczanie bez wcześniejszego detoksu jest mało skuteczne, krótkotrwałe, a czasem wręcz pogarsza objawy.

Dlaczego?



Tkanki obciążone toksynami są idealnym środowiskiem dla pasożytów

- pasożyty rozwijają się tam, gdzie znajdują odżywienie,
- odżywiają się m.in. toksycznymi złoгами, metalami ciężkimi, nadmiarem śluzu i niestrawionymi resztkami,
- zasiedlają szczególnie te tkanki, które są osłabione i zanieczyszczone.

Metale ciężkie (rtęć, ołów, arsen, kadm) dodatkowo hamują odporność, co osłabia naturalne mechanizmy obronne organizmu przeciwko pasożytom.

Pasożyty są w pewnym sensie „czyścicielami”, których zadaniem jest rozkład toksycznych substancji, których ciało samo nie daje rady usunąć.

Dlatego **dopóki toksyny są w organizmie → pasożyty mają pożywienie → nie chcą odejść.**



2

Detoks z metali ciężkich otwiera „drzwi do wyjścia” dla pasożytów

Zeolit, chlorella, chlorofil, ostropest, węgiel aktywny i wsparcie wątroby to fundament procesu przygotowania.

Dlaczego?

Metale ciężkie:

- uszkadzają jelita i sprzyjają nieszczelności,
- obniżają odporność, szczególnie na poziomie limfocytów T,
- spowalniają pracę wątroby, która odpowiada za neutralizację toksyn uwalnianych w trakcie odrobaczania,
- blokują enzymy trawienne, co powoduje fermentację, śluz i idealne warunki dla pasożytów.

Kiedy zaczynamy usuwać te toksyny:

- poprawia się funkcja jelit,
- wątroba lepiej „przerabia” toksyny uwalniane przez pasożyty,
- układ odpornościowy odzyskuje sprawność,
- zapalenia w tkankach się obniżają,
- pasożyty nie mają już „schronienia”.

Dlatego detoks jest jak odkurzenie mieszkania przed gruntownym sprzątnięciem — usuwa to, czym pasożyty się żywią i gdzie się ukrywają.



3

Pasożyty wiążą metale ciężkie – dlatego odrobaczanie bez detoksu może pogorszyć objawy

Oznacza to, że:

- podczas ich usuwania organizm może zostać nagle zalany dużą dawką toksyn,
- jeśli wątroba i jelita nie są przygotowane, może dojść do reakcji Herxheimera,
- mogą pojawić się bóle głowy, wysypki, mdłości, rozdrażnienie, pogorszenie snu, biegunka lub zaparcia.

Dlatego detoks przed odrobaczaniem:

- obniża ryzyko reakcji herx,
- stabilizuje układ nerwowy,
- zmniejsza stan zapalny,
- otwiera drogi detoksu (jelita, nerki, skóra, limfa).

4

Wątroba potrzebuje przygotowania, zanim zacznie metabolizować toksyny pasożytów

Wątroba wykonuje kluczową pracę:

- neutralizuje toksyny,
- rozkłada metabolity pasożytów,
- produkuje żółć, która je wynosi do jelit,
- odpowiada za odporność jelitową (aż 70% odporności!).

Jeśli jest przeciążona metalami ciężkimi, lekami, antybiotykami, toksynami ze środowiska:

- ⊘ nie radzi sobie z ich usuwaniem,
- ⊘ proces odrobaczania może „przydusić” ją jeszcze bardziej,
- ⊘ toksyny wracają do krwi zamiast być eliminowane.

5 Oczyszczenie poprawia skuteczność ziół i olejków eterycznych

Zioła i olejki o działaniu przeciwpasożytniczym (np. goździk, oregano, tymianek, piołun, czarnuszka) działają najlepiej, gdy:

- błona śluzowa jelit jest mniej zaśluzowana,
- toksyny i metale nie blokują receptorów,
- układ odpornościowy działa efektywnie.

Detoks sprawia, że zioła i olejki:

- są lepiej przyswajane,
- mocniej penetrują tkanki,
- skuteczniej „docierają” do miejsc, gdzie pasożyty się ukrywają,
- działają bardziej selektywnie i bez nadmiernego obciążenia.

6 Dzieci reagują szczególnie silnie na toksyny

U dzieci:

- układ nerwowy jest bardziej wrażliwy,
- wątroba pracuje inaczej niż u dorosłych,
- toksyny kumulują się szybciej,
- jelita są bardziej podatne na stany zapalne,
- detoks musi być łagodniejszy, dłuższy i bardziej wspierający.

Dlatego **u dzieci detoks jest nie opcją, ale koniecznością**, jeżeli chcemy uniknąć nieprzyjemnych skutków ubocznych.

Dwa różne poziomy oczyszczania organizmu

Oczyszczanie jelitowe (lokalne)

To działania, które nie wchodzą do krwi, ale:

- wiążą toksyny w świetle jelita,
- zmniejszają ich ponowne wchłanianie,
- odciążają wątrobę i układ odpornościowy.

Jest to ważny i bezpieczny fundament, ale nie usuwa metali ciężkich z tkanek.

Oczyszczanie systemowe (ustrojowe)

Dotyczy krwi, narządów i tkanek, gdzie metale ciężkie mogą się odkładać latami.

Ten poziom wymaga zupełnie innych narzędzi i zawsze powinien być oparty na dobrej diagnostyce i kontroli.

Chelatory medyczne

Są to substancje, które:

- wchodzą do krwiobiegu,
- wiążą metale ciężkie,
- umożliwiają ich wydalenie przez nerki lub wątrobę.

Są to m.in.:

DMSA – stosowany m.in. przy zatruciach ołowiem i rtęcią (także u dzieci, ale wyłącznie zalecany klinicznie),

DMPS – bardzo silny chelator rtęci i arsenu,

EDTA – stosowany głównie przy ołowiu i kadmie.

To są leki, nie suplementy i ich stosowanie wymaga badań, monitorowania i opieki lekarskiej.

Wspaniale je włączyć w uzasadnionych przypadkach do systemowego detoksu, jednak nie jest to konieczne do skutecznego przygotowania organizmu do odrobaczenia.

Jelitowe środki detoksykujące

Działają lokalnie w przewodzie pokarmowym – NIE wchodzi do krwi. Ich główną rolą jest wiązanie toksyn, metali i produktów przemiany materii w jelitach, aby nie zostały ponownie wchłonięte.

Minerały i sorbenty

Zeolit (klinoptylolit) – adsorpcja i wymiana jonowa
– wiąże metale i toksyny w świetle jelita,
Węgiel aktywny – silnie adsorbuje toksyny organiczne
– tylko krótkoterminowo,
Bentonit (glina montmorylonitowa) – wiąże toksyny,
bakterie, mykotoksyny.

Algi i mikroorganizmy

Chlorella – wiąże część metali i toksyn w jelitach
– zmniejsza ich ponowne wchłanianie z żółci,
Spirulina – łagodniejsze działanie wiążące, bardziej odżywcze.

Błonnik i substancje roślinne

Błonnik rozpuszczalny i nierozpuszczalny,
Pektyny (np. z jabłek, cytrusów),
Łuska babki jajowatej,
Siemię lniane,
Inulina.

Substancje siarkowe

To one umożliwiają organizmowi wiązać i neutralizować toksyny wewnątrz komórek, choć same nie są klasycznymi chelatorami. Wzmacniają naturalne szlaki detoksykacji, wspierają wątrobę i mitochondria, pomagają organizmowi „radzić sobie” z obciążeniem toksynami

Suplementy i związki

N-acetylocysteina (NAC)

– prekursor glutationu

Glutation (GSH)

– główny antyoksydant komórkowy

MSM (organiczna siarka)

Kwas alfa-liponowy (ALA)

– wspiera regenerację glutationu

– ostrożnie przy podejrzeniu rtęci

Naturalne źródła siarki

czosnek, cebula, por, kapusta, brokuł, kalafior, jaja



Substancje wspierające organy wewnętrzne

Nie chelatują bezpośrednio, ale wzmacniają naturalny detoks organizmu - co jest najlepszą drogą do zdrowia.

Wątroba – centrum detoksykacji

Sylimaryna (ostropest plamisty), Karczoch,
Mniszek lekarski, Kurkuma (kurkumina), Rozmaryn,
Zioła gorzkie (amarum).

Nerki – filtr krwi

Pokrzywa, Skrzyp polny, Brzoza, Jałowiec (ostrożnie).

Układ trawienny i żółć

Imbir, Mięta pieprzowa, Koper włoski, Anyż
Olejki eteryczne (wspierająco), Kolendra, Rozmaryn,
Jałowiec, Cytrusy (grejpfrut, cytryna, mandarynka),
Geranium.

Najbezpieczniejsza strategia

Twoje ciało posiada własne mechanizmy ochronne: wątroba wiąże toksyny z glutationem i wydziela je do żółci, jelita decydują, czy toksyny zostaną wydalone, czy wchłonięte ponownie, nerki filtrują krew i wydalają związane metale z moczem, układ odpornościowy i białka wiążące metale chronią tkanki.

Skuteczny detoks to nie „usuwanie wszystkiego naraz” ale:

- usunięcie źródeł toksyn,
- wsparcie jelit, aby toksyny nie wracały do krwi,
- wzmocnienie wątroby i naturalnych szlaków detoksykacji

To właśnie takie podejście tworzy bezpieczne warunki do dalszego oczyszczania i odrobaczania, które omawiamy w kolejnych częściach.



Organizm pod presją wielu czynników

W poprzednich rozdziałach przyjrzelśmy się temu, jak współczesne środowisko może obciążać organizm człowieka. Metale ciężkie, pestycydy, zanieczyszczenia powietrza czy substancje obecne w żywności wpływają na procesy metaboliczne, zwiększają stres oksydacyjny i mogą utrudniać naturalne mechanizmy detoksykacyjne.

Warto jednak pamiętać, że organizm funkcjonuje jako złożony ekosystem. Różne czynniki środowiskowe, styl życia, dieta oraz kondycja mikrobiomu wzajemnie na siebie oddziałują.

Kiedy układ odpornościowy jest przeciążony, a równowaga mikrobiologiczna jelit zaburzona, organizm może stać się bardziej podatny na kolejne obciążenia. Jednym z nich są pasożyty – organizmy, które od tysięcy lat towarzyszą człowiekowi i potrafią funkcjonować w organizmie przez długi czas, często dając niespecyficzne objawy.

Nie oznacza to, że każda dolegliwość musi być związana z obecnością pasożytów. Jednak zrozumienie ich cyklu życia, sposobów przenoszenia oraz wpływu na organizm pozwala lepiej spojrzeć na wiele problemów zdrowotnych i świadomie podejść do procesu oczyszczania organizmu.

W kolejnej części przyjrzymy się bliżej najczęściej spotykanym pasożytom, ich cyklom rozwojowym oraz objawom, które mogą towarzyszyć ich obecności.

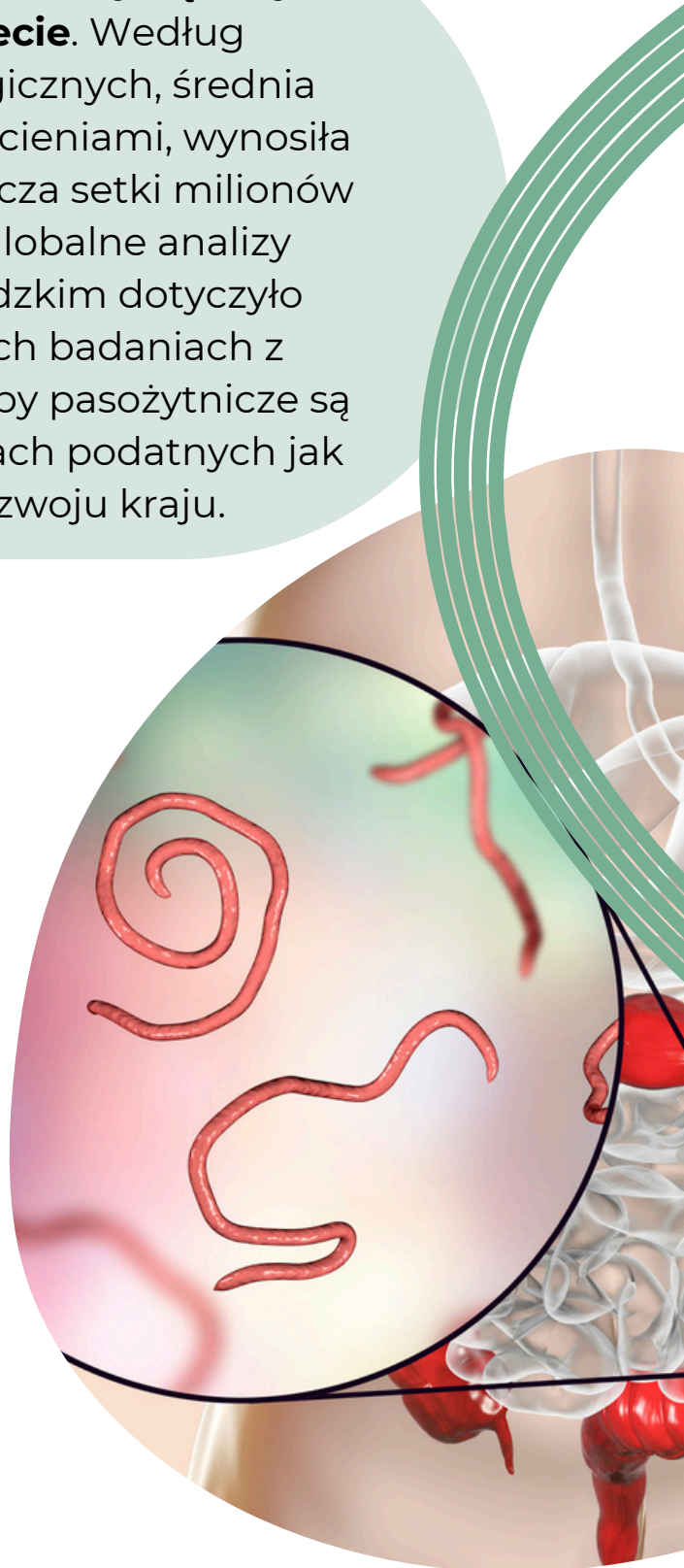
2. ZROZUM SWOJEGO PRZECIWNIKA

Pasożyty jelitowe **pozostają jednym z najczęściej występujących zakażeń na świecie**. Według systematycznych analiz epidemiologicznych, średnia roczna częstość zakażeń niektórymi nicieniami, wynosiła globalnie około 7,1% populacji, co oznacza setki milionów zakażonych osób na świecie. Inne globalne analizy pokazują, że zakażenie owsikiem ludzkim dotyczyło średnio ok. 12–13% dzieci w badanych badaniach z ostatnich 20 lat. To pokazuje, że choroby pasożytnicze są nadal powszechne, zwłaszcza w grupach podatnych jak dzieci, niezależnie od stopnia rozwoju kraju.

W Polsce niektóre zakażenia pasożytnicze nie są obecnie obowiązkowo zgłaszane do systemu nadzoru epidemiologicznego, co oznacza, że statystyki mogą nie odzwierciedlać rzeczywistej skali problemu w populacji. Przez lata usunięto z listy chorób zgłaszanych m.in. wiele pasożytów jelitowych takich jak owsica, glistnica, włosogłówka czy tasiemczyce.

Brak ogólnokrajowego obowiązku raportowania powoduje, że nie jesteśmy w stanie określić dokładnej częstości zakażeń w całej populacji.

W badaniu obejmującym 30 110 dzieci w 1997–1998, owsik ludzki (*Enterobius vermicularis*) stwierdzono u 16,45% dzieci, glistę ludzką u 2,8%, lamblie u 1,02% i włosogłówkę u 0,29%. W podobnym badaniu z lat 2002–2003 owsik występował u 12,15% dzieci, glista u ok. 0,8%, lamblia u ok. 0,7%, a włosogłówka u 0,12%.



EPIDEMIOLOGIA ZAKAŻEŃ PASOŻYTNICZYCH

- POLSKA I ŚWIAT

dostępne dane

GLOBALNIE



7,1% ludności świata zakażonych pasożytem *Trichuris trichiura* (~508 mln osób)



~**12,9%** zachorowań na owsicę u dzieci średnio na świecie

- Parazytozy są **powszechne globalnie**, również w Europie

POLSKA



- Brak pełnego **monitoringu**, dane mogą być **niedoszacowane**

- **Owsica** – najczęstsza parazytoza u dzieci (*Enterobius vermicularis*)



- Występują też **lamblie, glista, włosogłówka**

CO WARTO WIEDZIEĆ?



Pasożyty jelitowe są **powszechne na świecie**, także w Europie



Diagnozowanie i raportowanie zakażeń pasożytniczych pozostaje wyzwaniem



Oficjalne dane o zakażeniach w Polsce mogą nie odzwierciedlać **skali problemu**



Zakażenia mogą przebiegać **bezobjawowo** lub **niespecyficznie**



Jak pasożyty i toksyny działają w organizmie

Pasożyty, metale ciężkie i toksyny środowiskowe bardzo rzadko działają punktowo. Ich wpływ jest systemowy – obejmuje jelita, układ odpornościowy, nerwowy, hormonalny oraz psychikę. To właśnie dlatego objawy bywają rozproszone, nieswoiste i trudne do połączenia w jedną diagnozę.

Przewlekły stan zapalny

Pasożyty wydzielają metabolity drażniące śluzówkę jelit, toksyny aktywują układ odpornościowy w trybie ciągłym i prowadzi to do tzw. niskiego stanu zapalnego. Skutek: organizm jest w ciągłej mobilizacji → wyczerpanie, autoagresja, zaburzenia odporności.

Zaburzenie bariery jelitowej („cieknące jelito”)

Uszkodzenie ścisłych połączeń jelitowych, przenikanie toksyn i fragmentów pasożytów do krwi. Skutek: alergie, nietolerancje, autoimmunizacja, nadreaktywność immunologiczna.

Neurotoksyczność

Metale ciężkie (rtęć, ołów, kadm) i toksyny pasożytnicze zaburzają neuroprzebieżniki, wpływają na mielinizację neuronów obciążają oś jelita–mózg. Skutek: zmiany nastroju, problemy poznawcze, zaburzenia zachowania.

Zaburzenia hormonalne i metaboliczne

Toksyny działają jak rozpraszacze hormonów, a pasożyty konkurują o składniki odżywcze z nami. Skutek: insulinooporność, problemy tarczycy, zaburzenia wzrostu i dojrzewania u dzieci.

Choroby do których mogą przyczyniać się pasożyty

■ **Układ oddechowy**

Astma, przewlekły kaszel, duszności bez uchwytej przyczyny

Mechanizm: reakcje immunologiczne typu Th2, nadreaktywność oskrzeli.

■ **Alergie i choroby autoimmunologiczne**

AZS, pokrzywki, alergie pokarmowe

Hashimoto, RZS (jako czynnik nasilający)

Mechanizm: przeciążenie układu odpornościowego + „cieknące jelito”.

■ **Układ nerwowy i psychika**

ADHD, zaburzenia koncentracji, stany lękowe, depresja drażliwość, agresja, bezsenność

w ciężkich przypadkach: epizody psychotyczne, derealizacja

Mechanizm: neurotoksyczność, niedobory mikroelementów, stan zapalny ośrodkowego układu nerwowego.

■ **Nowotwory**

Ogniska pasożytów nie leczone latami (różne miejsca w ciele), zaburzenia detoksykacji, stres oksydacyjny, osłabiony nadzór immunologiczny, mutagenność środowiska komórkowego

Objawy

■ **Objawy swoiste** (częściej kojarzone z pasożytami)

- świąd odbytu (szczególnie nocny)
 - bóle brzucha rano, wieczorem i po posiłku
 - bóle brzucha bez powodu
 - biegunki / zaparcia naprzemienne
 - brzydka konsystencja i zapach stolca
 - niestrawione resztki pokarmu
 - wzdęcia
 - śluz w stolcu
 - mdłości
 - wymioty
-
- wysypki bez jasnej przyczyny
 - egzemy
 - pokrzywki
 - swędzenia skóry
 - małe pryszczki na policzkach i ramionach
 - powracający trądzik i wypryski
-
- cienie pod oczami
 - bladość twarzy
 - anemia
 - apatia
 - drażliwość
 - problemy ze snem

Objawy

■ **Objawy nieswoiste** (najczęściej bagatelizowane)

- „mgła mózgowa”
 - bóle głowy
 - tiki nerwowe
 - nadpobudliwość lub apatia
 - wahania nastroju
 - napady złości
 - lęki
 - trudności emocjonalne
 - zaburzenia dwubiegunowe
 - zgrzytanie zębami w nocy
-
- brak przyrostu masy ciała lub jej nadmiar
 - niedobory żelaza, B12
 - ciągłe zmęczenie
-
- częste infekcje
 - długi czas rekonwalescencji
 - przewlekła chrypka
 - nawracający kaszel
-
- alergie
 - suchość skóry
 - wypadające włosy
-
- problemy hormonalne
 - zaburzona autoimmunologia

OBJAWY PASOŻYTÓW I TOKSYN W ORGANIZMIE

JELITA

- Świąd odbytu (szczególnie nocny)
- Bóle brzucha
- Biegunki / zaparcia
- Wzdęcia
- Liczne gazy
- Śluz w stolcu

SKÓRA

- Wysypki bez jasnej przyczyny
- Egzemy
- Pokrzywki

INNE

- stany podgorączkowe
- kaszel
- zgrzytanie zębami

UKŁAD NERWOWY

- Bóle głowy
- Mgła mózgowa
- Problemy ze snem
- Pobudliwość
- Apatia

PSYCHIKA

- Wahania nastroju
- Napady złości
- Trudności emocjonalne

METABOLIZM

- Brak przyrostu masy ciała lub jej nadmiar
- Niedobory żelaza, B12
- Ciągłe zmęczenie

UKŁAD ODPORNOŚCIOWY

- Częste infekcje
- Długi czas rekonwalescencji

Różnice objawów u dzieci i dorosłych

Objawy obciążenia pasożytami i toksynami mogą wyglądać zupełnie inaczej u dzieci niż u osób dorosłych, co często utrudnia ich właściwe rozpoznanie.

U dzieci bardzo często pojawiają się zaburzenia snu, takie jak nocne wybudzenia, koszmary senne czy trudności z ponownym zaśnięciem. Charakterystycznym objawem bywa również zgrzytanie zębami w nocy, które jest mylnie przypisywane wyłącznie stresowi lub wadom zgryzu.

Dzieci z obciążeniem pasożytniczym mogą mieć wyraźne problemy z koncentracją, impulsywnością oraz zachowaniem, co nierzadko prowadzi do podejrzeń ADHD lub innych zaburzeń neurorozwojowych. W niektórych przypadkach obserwuje się regres rozwojowy, czyli cofanie się nabytych wcześniej umiejętności, takich jak mowa, samodzielność czy kontrola emocji. Częstym objawem jest również moczenie nocne, nawet u dzieci, które wcześniej nie miały z tym problemu. Dodatkowo dzieci mogą wykazywać dużą wybiórczość pokarmową, silne preferencje na słodkie produkty lub całkowitą niechęć do określonych grup pokarmów.

U dorosłych najczęściej objawia się przewlekłym, trudnym do wyjaśnienia zmęczeniem, które nie ustępuje mimo snu i odpoczynku. Wiele osób skarży się na bóle stawów i mięśni, sztywność poranną lub uczucie „rozbicia”, które nie ma jednoznacznej przyczyny ortopedycznej czy reumatologicznej. Często występują również zaburzenia hormonalne, takie jak problemy z tarczycą, nieregularne cykle miesiączkowe, spadek libido czy trudności z utrzymaniem prawidłowej masy ciała. Układ odpornościowy bywa osłabiony, co objawia się częstymi infekcjami, wolniejszym powrotem do zdrowia oraz nadwrażliwością organizmu. U wielu dorosłych przez lata utrzymują się przewlekłe dolegliwości jelitowe, takie jak wzdęcia, biegunki, zaparcia, bóle brzucha czy uczucie pełności, mimo prawidłowych wyników podstawowych badań.



Co mi realnie dolega?

Jeśli czytając o różnych objawach możesz odnaleźć w nich część własnych doświadczeń – to zupełnie naturalne. Wiele z tych sygnałów jest jednak niespecyficznych i może mieć różne przyczyny.

Objawy takie jak zmęczenie, problemy jelitowe, zmiany skórne czy wahania nastroju nie zawsze oznaczają obecność pasożytów. Mogą być związane również z innymi czynnikami, takimi jak stres, zaburzenia mikrobiomu, niedobory czy przeciążenie organizmu.

Dlatego tak ważnym krokiem jest spokojna i świadoma diagnostyka. Badania pomagają lepiej zrozumieć sytuację organizmu i – w miarę możliwości – sprawdzić, czy rzeczywiście mamy do czynienia z obecnością pasożytów. Dopiero na tej podstawie można podejmować bardziej przemyślane działania, zamiast opierać się wyłącznie na domysłach.

W kolejnej części przyjrzymy się temu, jakie badania mogą pomóc w ocenie sytuacji organizmu. Natomiast szczegółowy opis najczęściej spotykanych pasożytów i ich cyklu życia znajdziesz w dalszych rozdziałach tego przewodnika.

3. DIAGNOSTYKA I INTERPRETACJA WYNIKÓW

Diagnostyka zakażeń pasożytniczych to proces wieloetapowy, który łączy różne metody badawcze zależnie od typu pasożyta, miejsca jego lokalizacji, objawów klinicznych i historii pacjenta. Nie istnieje jedna uniwersalna metoda — w praktyce lekarze łączą kilka badań, aby postawić wiarygodną diagnozę.

Ważne wskazówki praktyczne

1. Nie polegaj na jednym badaniu.
Pasożyty bywają okresowo wydalane, więc nawet zdrowy wynik kału nie musi oznaczać braku infekcji.
2. Pobieraj próbki zgodnie z instrukcją laboratorium.
Niewłaściwa próbka może dać wynik fałszywie ujemny.
3. Interpretację wyników zostaw specjalście. Parazytolog, lekarz chorób zakaźnych, gastroenterolog albo dobry naturopata najlepiej oceni wszystkie wyniki w kontekście objawów.



1

Badanie kału

Podstawa diagnostyki jelitowej

Badanie kału to podstawowe narzędzie wykrywania pasożytów przewodu pokarmowego, szczególnie u osób z dolegliwościami jelitowymi.

Co można wykryć?

- Jaja i larwy helmintów (np. owsik, glista ludzka, włosogłówka, tasiemce).
- Cysty i formy pierwotniakowe (np. Giardia, Entamoeba).
- Fragmenty pasożytów i ich struktury.

Jak wykonywać badanie?

- Standardowo zaleca się minimum 1–3 próbki pobrane w różne dni, ponieważ pasożyty wydalają jaja i cysty okresowo – ich brak w jednej próbce nie wyklucza zakażenia.
- Materiał najlepiej pobrać przed rozpoczęciem leczenia farmakologicznego, a w przypadku biegunek – zgodnie z instrukcjami laboratorium.

Istnieją również nowoczesne pakiety diagnostyczne, które oprócz standardowej mikroskopii łączą ją z metodami immunochromatograficznymi i analizą antygenów pasożytów, co zwiększa wykrywalność.

2

Testy immunologiczne i molekularne – serologia i PCR

Badania serologiczne

Poszukują w krwi przeciwciał (IgG, IgM) skierowanych przeciwko pasożytniczym antygenom lub samego antygeny. Mogą być pomocne przy:

- Giardia lamblia, Entamoeba histolytica – testy antygenowe lub ELISA.
- Toksoplazmoza, toksokaroza – przeciwciała klasy IgG/IgM.
- Badaniu filariozy, malarii i innych pasożytów krwiopochodnych.

Uwaga: ponadczasowy test krwi może wykazać kontakt z pasożytem również wtedy, gdy zakażenie jest nieaktywne. Dlatego zawsze warto interpretować wyniki w kontekście objawów klinicznych i innych badań.

Badania molekularne (PCR)

PCR (reakcja łańcuchowa polimerazy) wykrywa materiał genetyczny pasożytów (DNA/RNA) w próbce, co jest szczególnie czułą i specyficzną metodą wykrywania:

- panel PCR może obejmować takie pasożyty jak Enterobius, Ascaris, Trichuris, Giardia, Blastocystis i inne.

PCR doskonale sprawdza się, gdy mikroskopia tuszuje obecność pasożytów z powodu ich nieregularnego wydalania.

3

Badanie krwi i rozmaz

Morfologia krwi z rozmazem

- może ujawnić eozynofilię (podwyższony odsetek eozynofilów) – charakterystyczny marker reakcji organizmu na zakażenie pasożytnicze.
- może ujawnić obecność pasożytów krwiopochodnych (np. malarii) bezpośrednio w rozmazie.

Badanie serologiczne krwi

- wykrywa przeciwciała lub antygeny specyficzne dla danego pasożyta (np. anty-Giardia, anty-Ascaris).

Badania krwi są szczególnie istotne, gdy istnieje podejrzenie, że pasożyt może żyć poza przewodem pokarmowym.

4

Badania obrazowe i specjalistyczne

W przypadku pasożytów bytujących w narządach lub tkankach, jak Echinococcus (bąblowica) czy włośnica, lekarze mogą zlecić:

- USG jamy brzusznej – do wykrywania zmian w wątrobie, narządach chłonnych itp.
- Tomografia (CT) lub rezonans magnetyczny (MRI) – szczególnie przy podejrzeniu zmian tkankowych lub cyst pasożytniczych.

Te badania są zwykle stosowane, gdy inne testy nie dają jednoznacznej odpowiedzi, a objawy wskazują na inwazję poza jelitami.

Interpretacja wyników

■ **Negatywny wynik kału**

Negatywny wynik pojedynczego badania kału nie wyklucza zakażenia, szczególnie jeśli jest tylko jedna próbka. Pasożyty wydalają jaja i cysty okresowo, więc zaleca się 3 próbki z 2–3 dniami odstępu dla większej wiarygodności.

■ **Obecność przeciwciał w surowicy**

Wysoki poziom specyficznych przeciwciał może świadczyć o kontakcie z pasożytem, ale nie zawsze oznacza aktywne zakażenie — szczególnie w przypadku przewlekłych kontaktów immunologicznych.

■ **Pozytywny PCR**

Wykrycie materiału genetycznego pasożyta jest najbardziej precyzyjnym dowodem jego obecności, ale wymaga odpowiednio dobranej metody oraz doświadczenia diagnostycznego.

■ **Obraz kliniczny musi się zgadzać**

Diagnostyka pasożytów rzadko opiera się wyłącznie na jednym teście. Wyniki laboratoryjne zawsze interpretuje lekarz lub specjalista parazytologii w kontekście objawów, historii ekspozycji i innych badań.



DIAGNOSTYKA OBECNOŚCI PASOŻYTÓW

Metody diagnostyczne obecności pasożytów

Badanie kału



Mikroskopowe, immunochromatograficzne lub na antygeny (np. owsik, Giardia, tasiemce)

Testy immunologiczne



• ELISA – antygeny lub przeciwciała (IgG, IgM) dla np. lambliozy, toksoplazmozy

PCR



Wykrywanie DNA pasożytów (Enterobius, Ascaris, lamblie)



Badanie krwi

Morfologia z rozmazem, serologia (gdy nie tylko jelitowe)

Badania obrazowe

USG lub tomografia przy podejrzeniu zmian tkankowych lub cyst pasożytniczych

Najważniejsze zalecenia

Nie polegaj na jednym badaniu



3 próbki kału minimum co drugi dzień

Pobieraj próbki zgodnie z instrukcją laboratorium



Niewłaściwa próbka = wynik fałszywie ujemny

Wyniki konsultuj ze specjalistą



Specjalista oceni wyniki w kontekście objawów



Dlaczego warto wiedzieć więcej

Po zapoznaniu się z częścią dotyczącą badań możesz mieć poczucie, że temat zaczyna się rozszerzać. To naturalne — świat mikroorganizmów jest bardzo zróżnicowany, a każdy z nich funkcjonuje w organizmie w trochę inny sposób. Właśnie dlatego w kolejnych stronach pojawi się więcej informacji o najczęściej spotykanych pasożytach. Nie po to, aby przytłoczyć Cię szczegółami, ale aby pokazać szerszy obraz.

Im lepiej rozumiemy, z jakimi organizmami możemy mieć do czynienia, tym łatwiej dobrać działania wspierające organizm. Różne pasożyty mają odmienne drogi przenoszenia, różnie oddziałują na jelita i układ odpornościowy, a także reagują na inne metody wsparcia. Potraktuj tę część jako moment budowania świadomości.

Dzięki niej kolejne etapy programu — dotyczące przygotowania organizmu, oczyszczania i regeneracji — będą bardziej zrozumiałe i uporządkowane.

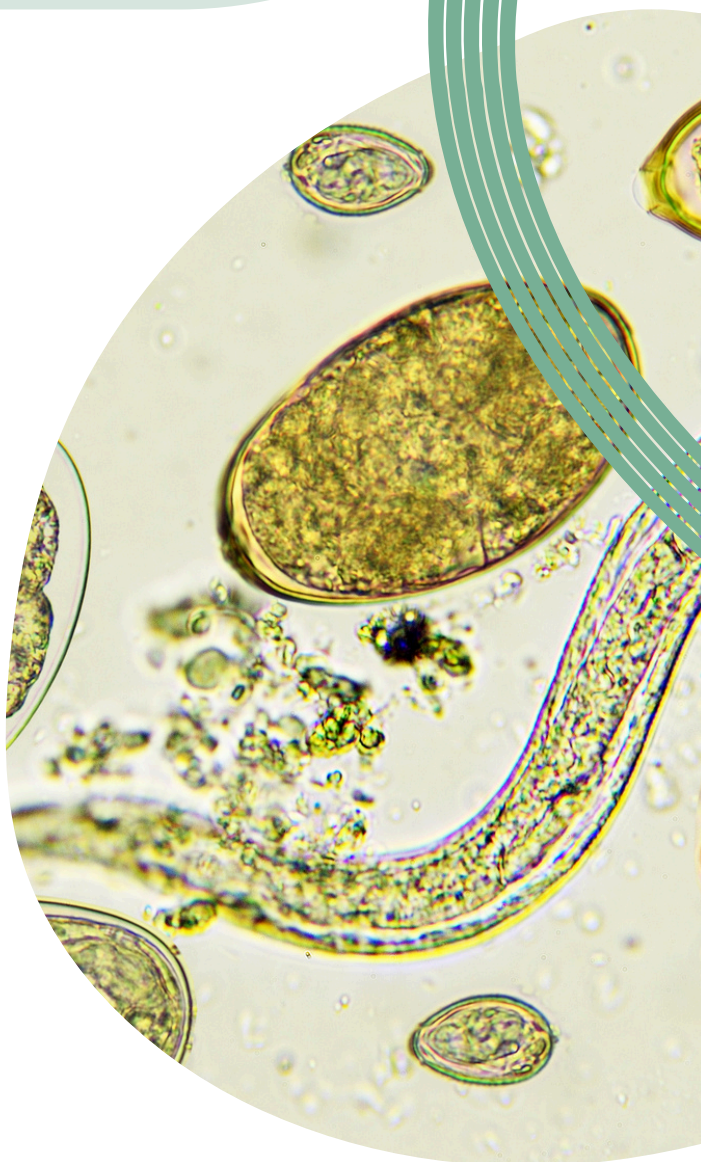
Najważniejsze jest jednak to, że wiedza, którą tu zdobywasz, prowadzi do praktycznych rozwiązań. W dalszej części przewodnika pokażę Ci, jak krok po kroku przejść od zrozumienia problemu do konkretnych działań wspierających organizm.

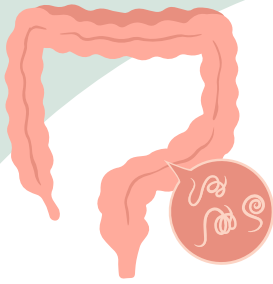
4. CHARAKTERYSTYKA NAJCZĘSTSZYCH PASOŻYTÓW

Diagnostyka zakażeń pasożytniczych to proces wieloetapowy, który łączy różne metody badawcze zależnie od typu pasożyta, miejsca jego lokalizacji, objawów klinicznych i historii pacjenta. Nie istnieje jedna uniwersalna metoda — w praktyce lekarze łączą kilka badań, aby postawić wiarygodną diagnozę.

Ważne wskazówki praktyczne

1. Nie polegaj na jednym badaniu. Pasożyty bywają okresowo wydalane, więc nawet zdrowy wynik kału nie musi oznaczać braku infekcji.
2. Pobieraj próbki zgodnie z instrukcją laboratorium. Niewłaściwa próbka może dać wynik fałszywie ujemny.
3. Interpretację wyników zostaw specjalście. Parazytolog, lekarz chorób zakaźnych, gastroenterolog albo dobry naturopata najlepiej oceni wszystkie wyniki w kontekście objawów.





OWSIK LUDZKI

(Enterobius vermicularis)

Owsik ludzki jest jednym z najczęstszych pasożytów jelitowych na świecie, szczególnie u dzieci wieku przedszkolnego i szkolnego.

Cykl życiowy

Pasożyt ten całe życie spędza w organizmie człowieka – jego cykl rozwojowy nie wymaga żywiciela pośredniego.

Jaja zostają połknięte, larwy wylęgają się w jelicie cienkim, dojrzewają i osiedlają w jelicie grubym. Samice nocą wychodzą do okolicy odbytu, aby złożyć jaja, co prowadzi do silnego swędzenia.

Objawy charakterystyczne

Najbardziej typowym objawem zakażenia jest intensywne swędzenie w okolicy odbytu, zwłaszcza w nocy, co prowadzi do zaburzeń snu, niepokoju, drapania i możliwych wtórnych zakażeń skóry. U części dzieci pojawia się utrata apetytu, zaburzenia koncentracji, drażliwość czy moczenie nocne. Część osób może być bezobjawowa mimo zakażenia.

Skuteczne w terapii: piołun, goździki, czosnek, czarny orzech, wrotycz, tymianek, oregano, nasiona dyni, berberyna, neem, olejek z oregano, olejek goździkowy, olejek z tymianku, olejek z mięty pieprzowej, olejek z drzewa herbacianego, olejek z cynamonu, olejek z kopru włoskiego, olejek z kolendry, mieszanki ziołowe przeciw pasożytnicze, wszelkie preparaty i mieszanki tworzone na bazie tych roślin, olejków czy wyciągów. Pyrantel, mebendazol, albendazol.

CYKL ŻYCIOWY OWSIKA

(Enterobius vermicularis)

1 Spożycie jaj

Jaja owsików połykane
gdy mamy brudne ręce
lub jemy zanieczyszczone
pokarmy



2 Czas dojrzewania w ciele

Larwy uwalniają się
z osłonek, dojrzewają
w jelitach i osiedlają się
w jelicie grubym



3 Składanie jaj nocą

Dojrzałe samice wychodzą
nocą z odbytu, aby złożyć
jaja przy jego otworze

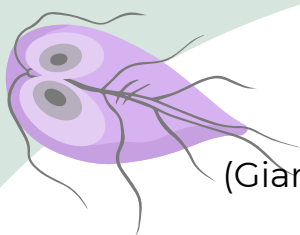


4 Samozakażenie i zakażenie innych

- Jaja przedostają się na ręce
podczas drapania i przenoszone
są na pościel i inne powierzchnie



Jaja owsików mogą przetrwać na
powierzchniach kilka dni, prowadząc
do **wielokrotnych infekcji**



Giardia lamblia

(Giardia duodenalis / Giardia intestinalis)

Giardia lamblia jest pierwotniakiem jelitowym, którego inwazja skutkuje chorobą zwaną giardiozą lub lambliozą. Jest to jedna z najczęstszych infekcji pasożytniczych jelita cienkiego u ludzi i zwierząt.

Cykl życiowy

Giardia żyje w dwóch formach: aktywnej, trofozoitu – bytującej w jelicie cienkim oraz cysty – formy przetrwalnikowej odpornej na warunki środowiskowe. Cysty wydalane są z kałem i mogą przetrwać w wodzie lub żywności od kilku tygodni do miesięcy. Po ich połknięciu w jelicie uwalniają się trofozoity, które namnażają się i przylegają do błony śluzowej.

Objawy charakterystyczne

Objawy pojawiają się zwykle po 1–3 tygodniach od zakażenia i obejmują biegunki (często tłuszczowe i cuchnące), bóle brzucha, wzdęcia, nudności, utratę masy ciała oraz ogólne osłabienie. W cięższych i przewlekłych przypadkach dochodzi do zaburzeń wchłaniania składników odżywczych i osłabienia. U części osób zakażenie może przebiegać łagodnie lub bezobjawowo.

Skuteczne w terapii: piołun, czarny orzech, goździk, berberys, mahonia, gorzknik kanadyjski, bylica roczna, oregano, tymianek, czosnek, wrotycz, koci pazur, kora granatu, neem, pestki dyni, olejek oregano, olejek goździkowy, olejek tymiankowy, olejek z drzewa herbacianego, olejek cytrynowy, olejek anyżowy, olejek kopru włoskiego, olejek mięty pieprzowej, kwas kaprylowy, berberyna, allicyna, monolauryna, ekstrakt z grejpfruta, glinka, węgiel aktywowany, zeolit, saccharomyces boulardii. Metronidazol, Tinidazol, Ornidazol, Nitazoksanidazol, Albendazol.

CYKL ŻYCIOWY GARDIA LAMBLIA

(Giardia duodenalis) (Giardia intestinalis)

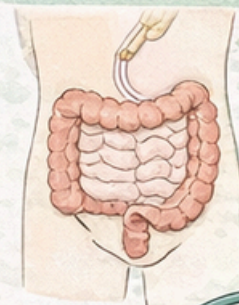
1 Zakażenie cystami

Cysty połykane wraz z zanieczyszczoną wodą lub żywnością i przedostają się do przewodu pokarmowego



2 Aktywna postać w jelicie cienkim

Cysty przekształcają się w formy aktywne (trofozoity), które przyczepiają się do ścianek jelita cienkiego i intensywnie się namnażają



3 Wydalanie cyst

Namnożone trofozoity przekształcają się w cysty, które wydalane są z kałem. Cysty przetrwają w środowisku kilka miesięcy

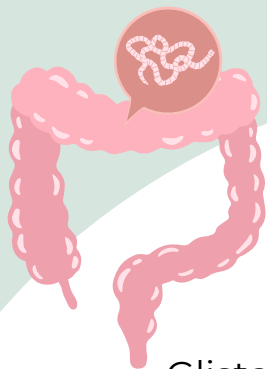


4 Zanieczyszczenie wody i żywności

Cysty z kałem zanieczyszczają wodę powierzchniową i mogą trafić na żywność (np. owoce i warzywa)



Cykl życiowy giardia lamblia mogą przetrwać na powierzchniach kilka dni, prowadząc do wielokrotnych infekcji



Glista ludzka

(*Ascaris lumbricoides*)

Glista ludzka to duży pasożyt jelitowy (nawet do kilkudziesięciu centymetrów), wywołujący glistnicę.

Cykl życiowy

Po połknięciu jaj zawierających larwy, larwy przenikają przez ścianę jelita, przechodzą do układu krwionośnego, przemieszczają się do płuc, następnie wędrują do gardła i zostają ponownie połknięte – tu dojrzewają do postaci dorosłej w jelicie cienkim.

Objawy charakterystyczne

W lekkich infestacjach często brak objawów. Gdy obciążenie pasożytem jest duże, pojawiają się bóle brzucha, nudności, wymioty, zaparcia lub biegunki i ogólne osłabienie. Migracja larw przez płuca może prowadzić do kaszlu, duszności i objawów przypominających alergię lub astmę. Mogą także pojawić się niedobory odżywcze i utrata masy ciała.

Skuteczne w terapii: piołun, czarny orzech, goździk, wrotycz, bylica pospolita, bylica roczna, czosnek, tymianek, oregano, rumianek, zielona herbata, mięta, neem, kora granatu, nasiona papai, pestki dyni, berberys, gorzknik kanadyjski, mahonia, olejek piołunowy, olejek oregano, olejek goździkowy, olejek tymiankowy, olejek cynamonowy, olejek anyżowy, olejek kopru włoskiego, olejek eukaliptusowy, olejek z drzewa herbacianego, siemię lniane, ziemia okrzemkowa, glina bentonitowa, zeolit, Albendazol, Mebendazol, Pyrantel, Iwermektyna.

CYKL ROZWOJOWY GLISTY LUDZKIEJ

(*Ascaris lumbricoides*)

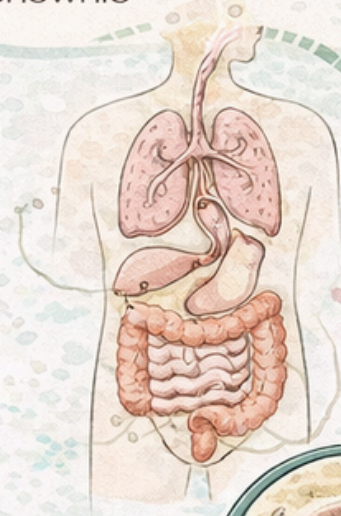
1 Spożycie jaj

Jaja zarażające (z larwami) połykane są z brudnych rąk, nieumytych warzyw czy zanieczyszczonej wody



2 Migracja larw przez organizm

Larwy wylęgają się w jelicie cienkim, przebijają ścianę jelita, trafiają do krwi, a stamtąd do wątroby, serca i płuc, skąd są odkastywane i połykane ponownie



3 Dojrzewanie i składanie jaj

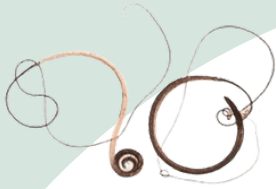
Pasożyty dojrzewają w jelicie cienkim, gdzie składają do 200 tys. jaj dziennie, które wydalone są z kałem.



4 Zanieczyszczenie

Jaja pasożyta, wydalone z kałem, mogą przetrwać w glebie przez kilka lat i zanieczyścić żywność, wodę

Ważne jest - o ile to możliwe - zlokalizowanie źródła zakażenia (zabawa w ziemi, piaskownicy, jedzenie prosto z grządki, czy używanie jednego ręcznika do kąpieli i rąk itp.), gdyż świadomość i większa dbałość o higienę pomogą uniknąć wtórnych zakażeń.



Włosogłówka ludzka

(Trichuris trichiura)

Włosogłówka to robak o charakterystycznym kształcie przypominającym „biczek”. Jej inwazja prowadzi do włosogłówczycy.

Cykl życiowy

Jaja wydalane z kałem do środowiska dojrzewają kilka tygodni, potem po ich połknięciu larwy rozwijają się w jelicie grubym, gdzie pasożyt zasiedla błonę śluzową.

Objawy charakterystyczne

W lekkich zakażeniach objawy mogą być słabe lub ich brak. Przy większej inwazji obserwuje się bóle brzucha, biegunki z krwią lub śluzem, osłabienie, utratę masy ciała oraz anemię z powodu utraty krwi. U dzieci zakażenie sprzyja zahamowaniu wzrostu i problemom poznawczym.

Skuteczne w terapii: piołun, czarny orzech, dąb szypułkowy, goździki, wrotycz, czosnek, tymianek, oregano, mięta, kmin, berberyna, neem, pestki dyni, olejek z oregano, olejek goździkowy, olejek tymiankowy, olejek z czarnuszki, olejek piołunowy, olejek cynamonowy, olejek anyżowy, olejek koperkowy, olejek miętowy, czarnuszka, berberys, mahonia, gorczyca, imbir, kurkuma, arcydzięgiel, oman wielki, krwawnik, kora granatu, propolis, srebro koloidalne, ziemia okrzemkowa spożywcza, glina bentonitowa, kwas kaprylowy, pau d'arco, lapacho. Albendazol, Mebendazol, Iwermektyna.

CYKL ROZWOJOWY WŁOSOGŁÓWKI

(Trichuris trichiura)

ŹRÓDŁA ZAKAŻENIA



Brudne ręce



Nieumyte warzywa, owoce



Zabawa w piasku



Skażona żywność i woda

1 Jaja w środowisku

Jaja włosogłóWKI wydalane z kałem dojrzewają w glebie przez 2-4 tygodnie.



2 Połknięcie jaj

Zarażenie następuje przez połknięcie jaj, np. z brudnymi rękami lub nieumyтыми warzywami.



3 Jaja w jelicie cienkim

Larwy uwalniają się z połkniętych jaj i przemieszczają do jelita grubego



Dorośle włosogłóWKI wbijają się przednią częścią ciała w ścianę jelita powodując mikrourazy i stany zapalne.

4 Dojrzałe włosogłóWKI

Pasożyty dojrzewają w jelicie grubym, samice składają tysiące jaj dziennie, które wydalane są z kałem.



Tasiemce

(Cestoda)

Tasiemce to płaskie robaki pasożytnicze, które mogą osiągać długość kilku metrów. Najczęściej spotykane gatunki infekujące człowieka to tasiemiec uzbrojony, tasiemiec nieuzbrojony i tasiemiec bąblowcowy.

Cykl życiowy

Człowiek zaraża się poprzez spożycie mięsa zawierającego larwy lub jaj (w zależności od gatunku).

Pasożyt ten ma złożony cykl z udziałem żywiciela pośredniego – np. świń lub bydła – w których larwy rozwijają się w tkankach, a następnie trafiają do jelita człowieka po spożyciu zakażonego mięsa.

Objawy charakterystyczne

W wielu przypadkach tasiemczyca przebiega bezobjawowo, szczególnie na początku. W miarę rozwoju pasożyta mogą pojawić się bóle brzucha, niedożywienie, niedobory witaminowe, nudności i ogólne osłabienie. W przypadku tasiemca bąblowcowego larwy mogą tworzyć torbiele w narządach (np. wątrobie), co prowadzi do poważnych powikłań.

Skuteczne w terapii: piołun, czarny orzech, goździki, wrotycz, czosnek, tymianek, oregano, berberyna, neem, pestki dyni, olejek z oregano, olejek goździkowy, olejek tymiankowy, olejek z czarnuszki, olejek piołunowy, olejek cynamonowy, olejek anyżowy, olejek koperkowy, olejek miętowy, czarnuszka, berberys, mahonia, gorczyca, imbir, kurkuma, pieprz czerwony, pieprz cayenne, arcydzięgiel, oman wielki, krwawnik, kora granatu, propolis, srebro koloidalne, ziemia okrzemkowa spożywcza, glina bentonitowa, kwas kaprylowy, pau d'arco, lapacho. Albendazol, Mebendazol, Prazikwantel, Niklozamid.

CYKL ROZWOJOWY TASIEMCA

Tasiemiec uzbrojony (wieprzowy) i nieuzbrojony (wołowy)
(*Taenia solium*) (Taenia saginata)

1 Jaja i segmenty tasiemca W KALE

Osoba zakażona wydalą segmenty tasiemca i tysiące jaj z kałem.

2 ZARAŻONE MIESO (cysticerki)

Surowe lub niedogotowane mięso wołowe i wieprzowe

4 Jaja tasiemca W ŚRODOWISKU

Jaja tasiemca trafiają do gleby/pastwisk, zakażając bydło lub świnię.

3 TASIEMIEC W CZŁOWIEKU

- Larwy rozwijają się w jelicie cienkim
- Tasiemiec przyczepia się do ściany jelita

5 SKAŻONA ŻYWNOŚĆ I WODA

Pokarmy lub woda zanieczyszczone jajami tasiemca.

5 BRAK HIGIENY

Jaja przenoszone przez brudne ręce, np. kontakt fekalno-oralny

Larwy tasiemca mogą migrować poza jelita i tworzyć cysty w różnych narządach, w tym w mózgu.



Przywry

(Trematoda)

Przywry to pasożyty płazińcowe, które często wymagają żywiciela pośredniego zanim trafią do organizmu człowieka.

Mają spłaszczone grzbietowo-brzusznie ciało, pokryte oskórką chroniącą przed trawieniem w organizmach gospodarzy. Mogą osiągać od kilku milimetrów do kilku centymetrów długości, w zależności od gatunku. Wyróżniamy przywry: krwi, wątrobowe, jelitowe, trzustkowe.

Cykl życiowy

Cykl przywr jest zwykle złożony, obejmuje kilka etapów rozwojowych w organizmach różnych żywicieli (np. ślimaków) zanim pasożyt osiągnie postać inwazyjną dla człowieka.

Objawy charakterystyczne

Objawy zależą od gatunku i miejsca, w którym pasożyt się osiedla. Zakażenie może wywołać gorączkę, bóle mięśni, kaszel, a w późniejszym okresie schorzenia układu moczowego lub przewodu pokarmowego. Często mylone z alergią, niestrawnością. Najczęstsze to: napadowe bóle wątroby, trzustki lub jelit, przewlekłe zmęczenie, nudności, biegunki, utrata apetytu, powiększenie śledziony lub wątroby, bólów głowy i ogólne rozbitcie.

Skuteczne w terapii: piołun, wrotycz, czarny orzech, goździki, bylica pospolita, bylica roczna, kłącze tataraku, berberys, mahonia, goryczka, korzeń omanowy, kora kruszyny, neem, czarnuszka, arcydzięgiel, imbir, kurkuma, czosnek, cebula, por, pestki dyni, nasiona papai, granat (skórka), olej kokosowy, olej z czarnuszki, oliwa z oliwek, olejek oregano, olejek tymiankowy, olejek goździkowy, olejek z drzewa herbacianego, olejek cynamonowy, olejek anyżowy, dieta niskocukrowa, gorzkie zioła przed posiłkami, wsparcie żółci (karczoch, ostropest), probiotyki jako wsparcie jelit, glinika, zeolit, sok z selera na czczo. Prazikwantel, Triclabendazol, Albendazol.

CYKL ROZWOJOWY MOTYLICY WĄTROBOWEJ

(*Fasciola hepatica*)

1 Jaja w kale

Dorośle przywry w wątrobie człowieka lub zwierząt wydalają jaja z kałem do środowiska



2 Miracidium w wodzie

Jaja w wodzie rozwijają się i uwalniają pływającą larwę (miracidium)



3 Żywiciel pośredni – ślimak

Larwy zakażają ślimaka wodnego (*Lymnaea*) i przechodzą kolejne stadia rozwojowe: sporocysta, redia, cerkaria



4 Metacerkaria

Cercarie opuszczają ślimaka i otorbiają się na roślinach wodnych (metacerkaria – forma inwazyjna)

5 Zakażenie człowieka/zwierząt

Spożywanie zanieczyszczonej wody lub surowych roślin wodnych z metacerkariami prowadzi do zakażenia lub, rzadziej, jedzenie surowej wątróbki zakażonego zwierzęcia.



ŹRÓDŁA ZAKAŻENIA U CZŁOWIEKA:



picie zanieczyszczonej wody



spożywanie surowych roślin wodnych



rzadziej – jedzenie surowej wątróbki zakażonego zwierzęcia

Pasożyty zewnętrzne



Świerzbowiec

(Sarcoptes scabiei)

Świerzbowiec wywołuje świerzb – chorobę skóry, w której pasożyt drąży tunele w naskórku, powodując intensywny świąd, szczególnie w nocy. Skóra staje się zaczerwieniona, z pęcherzykami i nadżerkami.

Skuteczne w terapii: Olej z drzewa herbacianego, olejek goździkowy, olejek lawendowy, olejek tymiankowy, olejek oregano, olej kokosowy, olej z czarnuszki, maści siarkowe, maść cynkowa, soda oczyszczona, ocet jabłkowy, wrotycz, piołun, rumianek, nagietek, aloes, glina bentonitowa, ziemia krzemkowa (zewnętrznie), czosnek, kurkuma (pasty zewnętrzne), dieta przeciwzapalna i niskocukrowa, wsparcie odporności (witamina C, D, cynk), pranie i wyparzenie odzieży oraz pościeli, regularne odkurzanie i dezynfekcja otoczenia.



Wszy

(Pediculus spp.)

Wszy to pasożyty żyjące na skórze i włosach, żerujące na krwi człowieka. Najczęstsze postaci to wszy głowowe, odzieżowe i łonowe. Objawem jest uporczywe swędzenie skóry i obecność gnid (jajo pasożyta) przy włosach.

Skuteczne w terapii: Olejek z drzewa herbacianego, olejek lawendowy, olejek eukaliptusowy, olejek anyżowy, olejek goździkowy, olejek rozmarynowy, olej kokosowy, olej z czarnuszki, oliwa z oliwek (do uduszenia wszy), ocet jabłkowy (ułatwia odklejanie gnid), sok z cytryny, ziemia krzemkowa (zewnętrznie). Permetryna, Dimetikon, Benzoesan benzylu, Malation, Iwermektyna (miejscowo lub doustnie).



Moment przejścia

Jeśli dotarłaś do tego miejsca, masz już solidną porcję wiedzy. Wiesz, jakie sygnały może wysyłać organizm, jak wygląda diagnostyka oraz z jakimi pasożytami człowiek może mieć do czynienia.

To ważny etap — bo zrozumienie problemu zawsze poprzedza skuteczne działanie.

Teraz jednak nadchodzi najważniejsza część tego przewodnika.

W kolejnych rozdziałach skupimy się już nie na analizie, lecz na konkretnych krokach, które pomagają przygotować organizm do oczyszczania i bezpiecznie przejść przez cały proces.

Możesz potraktować ten moment jak początek nowej drogi. Drogi, w której wiedza spotyka się z praktyką, a kolejne działania prowadzą do stopniowego odzyskiwania równowagi w organizmie.

Przed Tobą fundamenty skutecznego oczyszczania — czyli elementy, które decydują o tym, czy cały proces będzie wspierający i bezpieczny dla organizmu.

5. FUNDAMENTY SKUTECZNEGO OCZYSZCZANIA

Detoks i odrobaczanie nie są jednorazową „kuracją”, lecz procesem biologicznym, który angażuje jelita, wątrobę, układ odpornościowy, nerwowy i hormonalny. Bez solidnych fundamentów nawet najlepsze zioła czy olejki nie przyniosą trwałych efektów.

Skuteczne oczyszczanie to nie tylko: „co biorę” ale: „jak żyję, jem, śpię i funkcjonuję”.

To właśnie fundamenty decydują, czy organizm naprawdę się oczyści, czy tylko na chwilę poczuje ulgę.

Zanim organizm zacznie usuwać toksyny i pasożyty, jelita muszą być drożne i regularnie opróżniane.

Jeśli stolec nie pojawia się co najmniej 1-2 razy dziennie, każdy detoks prowadzi do ponownego wchłaniania toksyn do krwi, przeciążenia wątroby i nasilenia objawów.

To oznacza, że prawdziwym pierwszym etapem oczyszczania jest regulacja wypróżnień. Bez drożnych jelit toksyny, metale ciężkie i produkty obumierania pasożytów krążą w kółko między wątrobą a jelitami.



Profilaktyka i higiena – klucz do trwałych efektów

Pasożyty i toksyny wracają, jeśli nie przerwie się dróg reinfekcji. Najczęstsze źródła reinfekcji: brudne ręce i paznokcie, toalety i klamki, wspólne ręczniki i pościel, dywany, kanapy, zabawki, dzieci, zwierzęta domowe, niedomyte warzywa, skażona woda

Co realnie zmniejsza ryzyko:

- mycie rąk przed każdym posiłkiem
- krótkie paznokcie u dzieci
- codzienna zmiana bielizny
- pranie pościeli min. 60°C
- mycie toalety i klamek antybakteryjnymi środkami
- pranie ręczników co 2–3 dni
- odkurzanie i parownica
- mycie owoców i warzyw w sodzie, soli lub occie

Bez higieny nawet najlepsza kuracja nie zadziała.

Kluczowe rytmy

- wątroba oczyszcza się głównie między 23:00–3:00
- jelita pracują najintensywniej rano
- odporność regeneruje się w głębokim śnie
- kuracje robimy w okresach bez nadmiaru stresu
- dzieci nie powinny być w trakcie ciężkich infekcji
- cała rodzina powinna działać równolegle

Pasożyty krążą w rodzinach – leczenie tylko jednej osoby niemal zawsze kończy się nawrotem.

DIETA OCZYSZCZAJĄCA – FUNDAMENT SKUTECZNOŚCI



Pasożyty i patogeny żywią się:

- ✓ cukrem
- ✓ mąką
- ✓ przetworzoną żywnością
- ✓ alkoholem
- ✓ mlekiem krowim



Dieta w trakcie detoksu
to broń biologiczna.

Zasady:

- ✓ zero cukru
- ✓ zero słodczy i soków
- ✓ zero pszenicy
- ✓ minimum nabiału
- ✓ dużo warzyw
- ✓ dużo błonnika
- ✓ dużo kiszonek
- ✓ dobre tłuszcze
- ✓ białko dobrej jakości



Dieta sama w sobie może
obniżyć liczbę pasożytów
nawet o 40–60%.

Najlepsze produkty:





Rola psychiki i emocji w oczyszczaniu

1

Pod wpływem stresu:

- spada wydzielanie żółci
- jelita gorzej się oczyszczają
- wątroba słabiej neutralizuje toksyny
- odporność się wyłącza

3

Dlatego bardzo ważne są:

- spokojna atmosfera
- poczucie bezpieczeństwa
- rytm dnia
- sen
- kontakt z naturą

2

Dzieci w stresie:

- częściej chorują
- gorzej reagują na kuracje
- wolniej się regenerują

**Stres blokuje detoks.
To fakt biologiczny.**

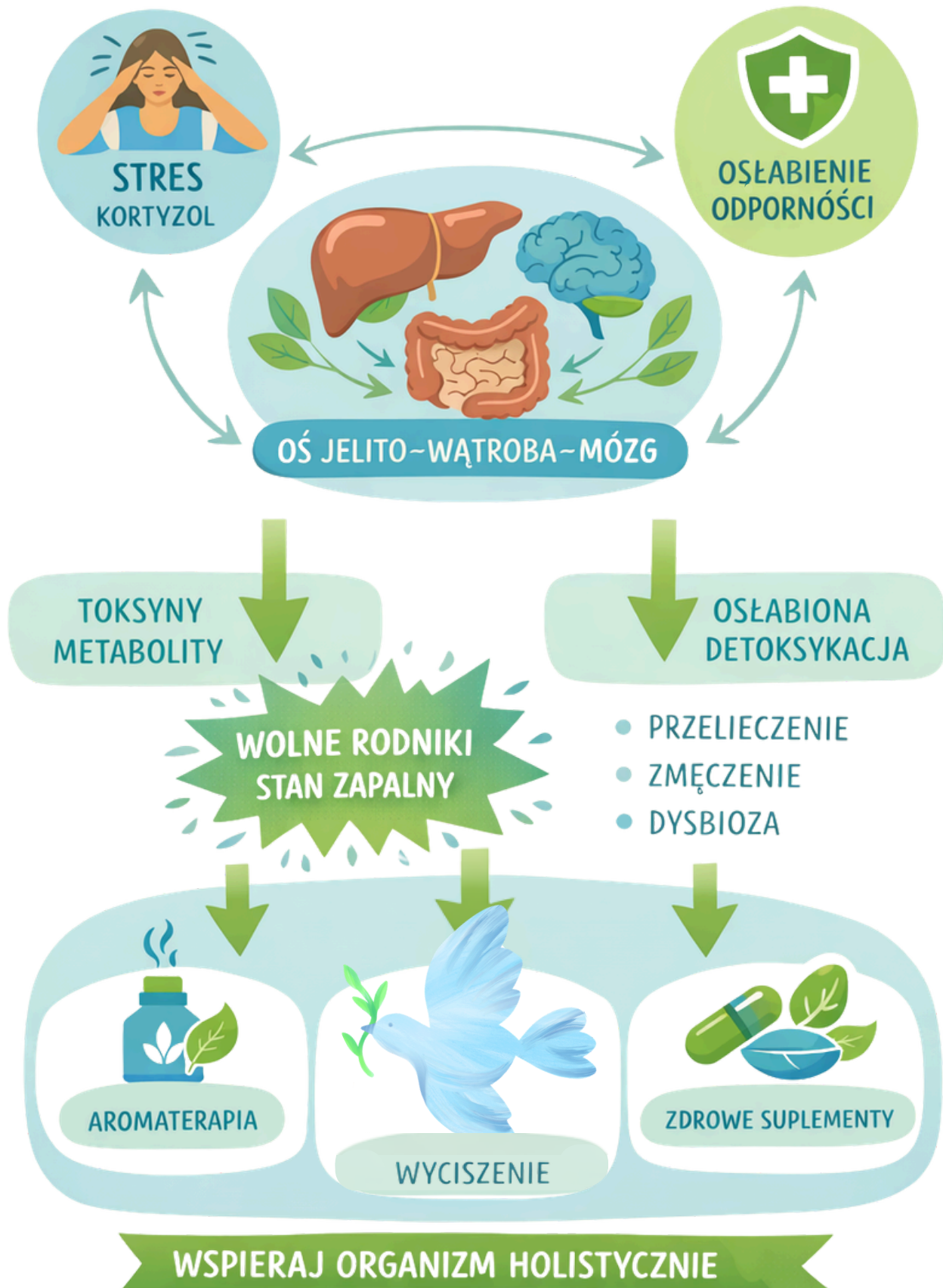
Psychika i emocje odgrywają fizjologiczną, a nie tylko symboliczną rolę w procesach detoksykacji organizmu. Obciążenie stresem i przewlekłym napięciem nie tylko wpływa na samopoczucie, ale realnie zaburza funkcje narządów odpowiedzialnych za eliminację toksyn oraz układ immunologiczny.

Badania pokazują, że psychospołeczny stres aktywuje oś HPA (podwzgórze–przysadka–nadnercza) i zwiększa wydzielanie glikokortykosteroidów (np. kortyzolu). To z kolei może powodować: spowolnienie regeneracji wątroby, zaburzenia równowagi cytokin, nasilenie stanów zapalnych, wpływ na reakcje immunologiczne podczas detoksykacji. W kontekście oczyszczania oznacza to, że przewlekły stres może blokować efektywność enzymów wątrobowych zaangażowanych w metabolizm toksyn, zwłaszcza w fazach I i II enzymów cytochromu P450, które są kluczowe w neutralizacji chemicznych obciążeń organizmu.

Eksperymenty na modelach zwierzęcych wykazały, że psychologiczny stres zwiększa produkcję wolnych rodników (ROS) oraz nasila utlenianie lipidów w wątrobie, przy jednoczesnym spadku poziomów glutationu — jednego z najważniejszych antyoksydantów detoksykacyjnych organizmu.

Stres emocjonalny może nasilać uszkodzenia komórkowe i ograniczać zdolność organizmu do neutralizacji toksyn.

STRES, DETOKS I ODPORNOŚĆ





MAPA TWOJEJ DROGI

Każdy z etapów przygotowuje organizm do kolejnego. Pomijanie któregoś z nich często prowadzi do pogorszenia samopoczucia zamiast poprawy.



DIAGNOISTYKA OBJAWÓW I ROZPOZNANIE PRZECIWNIKA



ETAP 1 - PRZYGOTOWANIE ok. 28 dni

- UDROŹNIENIE JELIT
- WSPARCIE I OCHRONA WĄTROBY
- DETOKS Z METALI CIĘŻKICH
- ODŻYWIENIE
- WZMOCNIENIE FLORY JELITOWEJ



ETAP 2 - WŁĄŚCIWE ODROBACZANIE od 28 - 42 dni

- SERIA PIERWSZA - UDERZENIOWA
- SERIA DRUGA - WZMOCNIENIA
- SERIA TRZECIA - PEWNOŚCI - opcjonalnie



ETAP 3 - REGENERACJA I STABILIZACJA min. 14 dni

- RÓWNOWAGA KWASOWO - ZASADOWA ŻOŁĄDKA
- ODBUDOWA KOMÓRKOWA
- WŁĄŚCIWA DIETA I WZMOCNIENIE ODPORNOŚCI



UTRZYMANIE EFEKTÓW I ZAPOBIEGANIE NAWROTOM

“

"Najlepszym lekarstwem jest nauczyć człowieka, jak dbać o zdrowie, aby nie potrzebował leczenia."

”

Hipokrates

ETAP 1

Pierwszy etap tego programu został zaprojektowany jako **etap przygotowawczy**, którego celem jest odciążenie organizmu, udrożnienie dróg eliminacji, wsparcie wątroby oraz stabilizacja układu nerwowego. To moment, w którym nie walczymy jeszcze z patogenami, lecz porządkujemy środowisko wewnętrzne, aby kolejne etapy były skuteczne i dobrze tolerowane.

Cel Etapu 1:

- obniżenie obciążenia toksynami i metalami ciężkimi
- przygotowanie i ochrona wątroby
- poprawa drożności jelit i perystaltyki
- zabezpieczenie organizmu przed redystrybucją toksyn
- stworzenie bezpiecznych warunków do odrobaczania

Czas trwania: **14–28 dni**
(w zależności od reakcji organizmu)

Ten etap może być oddzielnym procesem terapeutycznym, który sam w sobie znacząco poprawi zdrowie.

To jest moment, w którym czyścimy środowisko, a nie „walczymy z wrogiem”.



1

FILAR DROŻNOŚĆ JELIT



Drożność jelit oznacza regularne, pełne i bezbolesne wypróżnianie, prawidłową perystaltykę oraz swobodny przepływ treści jelitowej bez zalegania resztek pokarmowych i toksyn.

Sprawne jelita są podstawowym warunkiem skutecznego oczyszczania organizmu, ponieważ to właśnie przez nie usuwana jest większość toksyn, metali ciężkich i produktów rozpadu pasożytów.

Jeśli jelita są spowolnione lub przeciążone, toksyny zamiast być wydalone wracają do krwiobiegu, nasilając objawy takie jak zmęczenie, bóle głowy, problemy skórne czy pogorszenie nastroju. **Dlatego przed rozpoczęciem detoksu i odrobaczania zawsze należy najpierw udrożnić jelita i wyregulować rytm wypróżnień** – to fundament bezpieczeństwa i skuteczności całego procesu.

Cel:

- 1-2 wypróżnienia dziennie
- brak wzdęć i zaparcí
- sprawne wydalanie toksyn

Stosujemy:

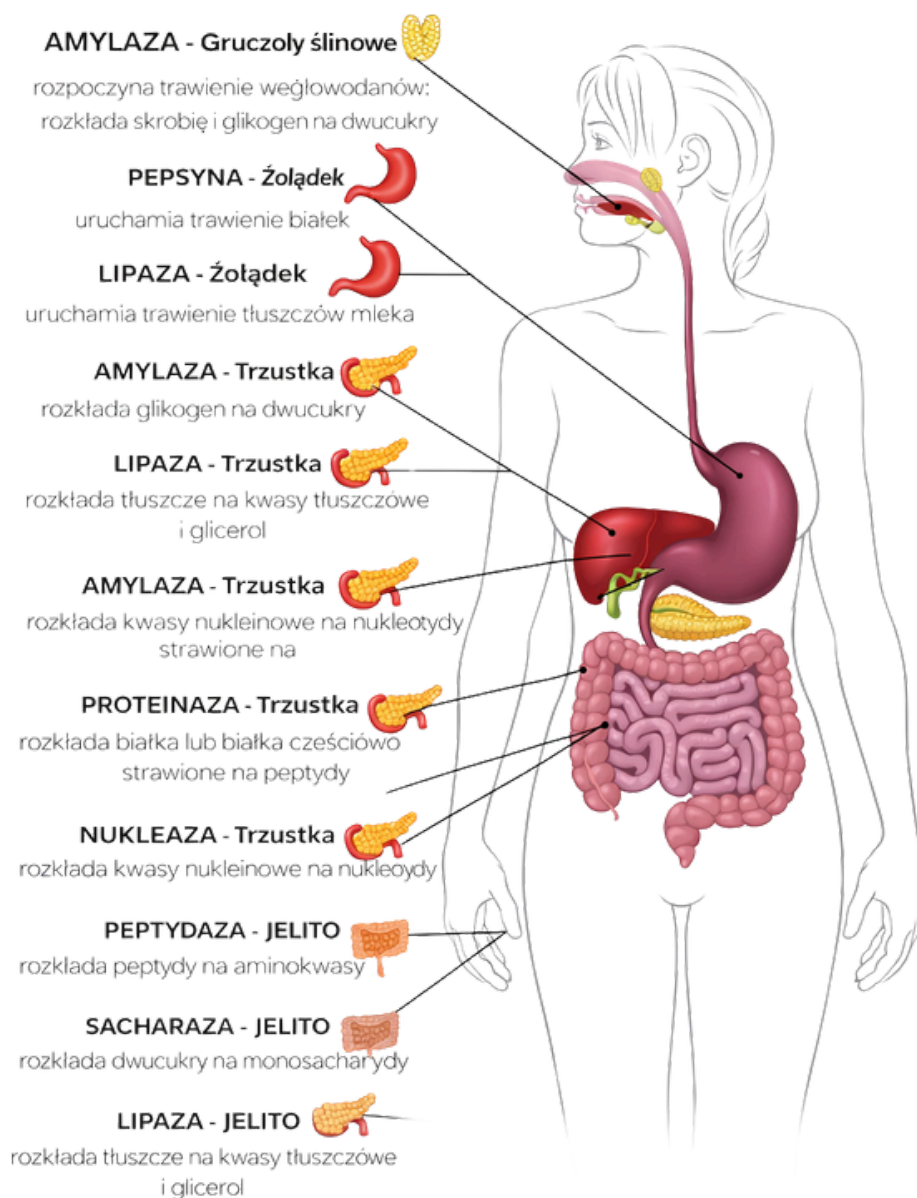
- Enzymy trawienne – 1 kaps. do każdego większego posiłku
- Siemię lniane – 1 łyżka dziennie (namoczone) lub babka płesznik
- Zioła jelitowe i żółciopędne (napary): mniszek, mięta, rumianek, krwawnik, karczoch, imbir
- Ciepła woda z rana z olejkiem Lemon + ruch
- Masaż brzucha z olejem rycynowym i olejkiem Zengest

Jeśli jelita nie działają – NIE ZACZYNAMY dalszych kroków!



FILAR DROŻNOŚĆ JELIT TERRAZYME

Zawiera szeroką gamę 10 pełnowartościowych enzymów, które pomagają trawić białka, tłuszcze, złożone węglowodany, cukry i błonnik.



Skład: olej z nasion kminku zwyczajnego (*Carum carvi*), proszek z korzenia imbiru (*Zingiber officinale*), wyciąg z liści mięty pieprzowej (*Mentha piperita*), amylaza z kropidlaka żółtego (*Aspergillus oryzae*), chlorowodorek betainy, proteaza z kropidlaka żółtego (*Aspergillus oryzae*), glukoamylaza z kropidlaka czarnego (*Aspergillus niger*), laktaza z kropidlaka żółtego (*Aspergillus oryzae*), lipazy (*Rhizopus oryzae*), alfa-galaktozydaza z kropidlaka czarnego (*Aspergillus niger*), celulazy (*Trichoderma reesei*), drożdże (*Saccharomyces cerevisiae*), papaina (*Carica papaya*), proteaza (*Aspergillus melleus*)



SIEMIĘ LNIANE

Siemię lniane (len zwyczajny) działa przede wszystkim osłaniająco i regenerująco na śluzówkę przewodu pokarmowego.

Po zalaniu wodą siemię lniane wytwarza śluz roślinny, który pokrywa ściany jelit warstwą ochronną, łagodzi podrażnienia i stany zapalne, wspomaga regenerację nabłonka jelitowego, ułatwia przesuwanie treści jelitowej.

Wskazania:

Szczególnie polecane przy zaparciach spastycznych i „suchych”, przy nadwrażliwości jelit, IBS, po antybiotykach i lekach drażniących jelita, przy refluksie, nadżerkach, stanach zapalnych, u dzieci i osób bardzo wrażliwych.

Zawiera kwasy omega-3, lignany i błonnik rozpuszczalny, które wspierają mikrobiotę i działają przeciwzapalnie, nie drażni jelit.

BABKA PŁESZNIK



Babka płesznik (*Plantago psyllium*) działa głównie mechanicznie, zwiększając objętość mas kałowych i pobudzając perystaltykę.

Łuski babki płesznik silnie pęcznieją pod wpływem wody, zwiększają objętość treści jelitowej, „zmiatają” zalegające resztki, toksyny i śluz, wspomagają regularne, fizjologiczne wypróżnienia.

Polecana przy zaparciach atonicznych (leniwe jelita), uczuciu niepełnego wypróżnienia, przy diecie ubogiej w błonnik, w przygotowaniu do detoksu i odrobaczania, jako wsparcie przy wiązaniu toksyn w jelitach.

Działa silniej niż siemię lniane i wymaga odpowiedniego nawodnienia.



NAPARY

Aby przygotować napar z ziół, wystarczy zalać wybrane zioła wrzątkiem i parzyć je przez 10-15 minut.

- Wybierz świeże lub suszone zioła, które chcesz użyć. Zioła powinny być starannie oczyszczone i pokruszone, co ułatwi uwolnienie cennych substancji.
- Standardowa proporcja to jedna łyżeczka suszonych ziół na szklankę wrzącej wody (około 250 ml). W przypadku świeżych ziół można użyć ich więcej, około 50 g na 600 ml wody.
- Zalej zioła (temperatura wody powinna wynosić około 90-95°C) i przykryj naczynie, aby zatrzymać ciepło i aromaty.
- Pozwól ziołom parzyć się przez 10-15 minut. Czas parzenia może się różnić w zależności od rodzaju ziół; niektóre mogą wymagać dłuższego parzenia, aby w pełni uwolnić swoje właściwości zdrowotne.
- Po zakończeniu parzenia przefiltruj napar, aby usunąć resztki ziół. Możesz użyć sitka, gazy lub specjalnych filtrów.



MASAŻ

Masaż brzucha z olejem rycynowym to prosta, a jednocześnie bardzo skuteczna metoda wspierająca perystaltykę jelit, detoksykację wątroby i drenaż układu limfatycznego. Regularnie stosowany pomaga rozluźnić napięcia w jamie brzusznej i przygotować organizm do oczyszczania.

- Niewielką ilość oleju rycynowego delikatnie podgrzej (w kąpieli wodnej. Przygotuj naturalny kompres – najlepiej z bawełny, lnu lub flaneli, oraz źródło ciepła (termofor lub ciepły ręcznik).
- Nałóż ciepły olej na skórę brzucha i dodaj dwie krople mieszanki Zengest. Masaż wykonuj powolnymi, kolistymi ruchami zgodnie z ruchem wskazówek zegara.
- Po masażu połóż kompres na brzuchu i przykryj go źródłem ciepła. Odpoczywaj w pozycji leżącej przez 30–45 minut, oddychając spokojnie i pozwalając ciału się wyciszyć.



olejek eteryczny

LEMON

Olejek eteryczny Lemon (*Citrus limon*) może stanowić naturalne wsparcie fizjologicznych procesów oczyszczania organizmu. Nie wiąże toksyn bezpośrednio (jak zeolit czy chlorella), ale wspiera narządy odpowiedzialne za ich przetwarzanie i eliminację — szczególnie wątrobę, układ żółciowy oraz nawodnienie organizmu. Olejek ten także wspiera odporność i poprawia nastrój.

Olejek cytrynowy zawiera wysokie stężenie limonenu — naturalnego związku z grupy monoterenów, który:

- wspiera aktywność enzymów detoksykacyjnych wątroby
- może sprzyjać produkcji i przepływowi żółci,
- wspiera procesy antyoksydacyjne,
- pomaga neutralizować stres oksydacyjny,
- wspiera prawidłową pracę układu trawiennego.

Dodatkowo aromat cytrusowy wpływa stymulująco na układ nerwowy, poprawia koncentrację i wspiera naturalne pobudzenie poranne, co sprzyja fizjologicznemu rytmowi dnia.



1 kropla olejku Lemon do szklanki ciepłej wody i spożywać rano na czczo.

Można popijać wodę z Lemon także w ciągu dnia nie przekraczając 10 kropli.

Ważne: zawsze używać szklanego lub stalowego naczynia - nie plastikowego.

Unikać stosowania na wrażliwą skórę bez rozcieńczenia i ekspozycji na słońce.

Spożywanie wody z dodatkiem olejku Lemon może wspierać:

- nawodnienie (kluczowe w eliminacji toksyn),
- pracę wątroby i pęcherzyka żółciowego,
- łagodną stymulację procesów trawiennych,
- naturalne mechanizmy oczyszczające organizmu.

Badania pokazują: że składniki olejku eterycznego z *Citrus limon*, zwłaszcza limonen i cytral, wykazują istotne działanie antyoksydacyjne oraz ochronne wobec komórek, w tym komórek wątroby, poprzez neutralizowanie wolnych rodników, ograniczanie stresu oksydacyjnego oraz wspieranie aktywności enzymów obronnych organizmu. W badaniach laboratoryjnych i modelach zwierzęcych obserwowano również działanie hepatoprotekcyjne, co wskazuje na potencjalne wsparcie fizjologicznych procesów detoksykacyjnych organizmu.



olejek eteryczny

ZENGEST

ZenGest to mieszanka olejków eterycznych opracowana w celu wspierania pracy układu trawiennego. Zawiera olejki znane z właściwości wspomagających trawienie, motorykę jelit oraz równowagę przewodu pokarmowego. Może być szczególnie pomocny w etapie przygotowania organizmu, gdy kluczowe jest udrożnienie jelit i stabilizacja pracy układu trawiennego.

Skład: Imbir (Ginger) – wspiera opróżnianie żołądka, stymuluje trawienie, działa przeciwwzdęciowo. Mięta pieprzowa (Peppermint) – działa spazmolitycznie, wspiera motorykę jelit i redukcję dyskomfortu. Kminek (Caraway) – wspiera trawienie tłuszczów i redukcję gazów jelitowych. Kolendra (Coriander) – wspiera enzymy trawienne i równowagę mikrobiologiczną. Anyż (Anise) – wspiera perystaltykę i redukcję napięcia jelitowego. Koper włoski (Fennel) – wspiera trawienie, redukuje wzdęcia i wspiera mikrobiom. Estragon (Tarragon) – wspiera funkcje trawienne oraz jelitowe.



Aplikować 1 kroplę z kilkoma kroplami oliwy na brzuch i masować.

W razie dużych problemów jelitowych czy dolegliwości warto dodać 1 kroplę Zengest na kubek ciepłego naparu wody lub ziół i wypić. Aromatyczne zastosowanie jest także szybkie i skuteczne.

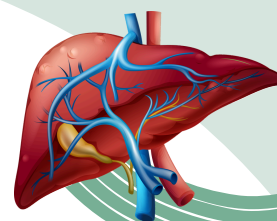
ZenGest może pomagać w:

- stabilizacji trawienia,
- poprawie motoryki jelit,
- redukcji wzdęć i napięcia,
- przygotowaniu organizmu do detoksu,
- niwelować trudne objawy oczyszczenia
- zmniejszeniu bólów głowy

Badania pokazują: że olejki zawarte w mieszance ZenGest, szczególnie imbir, mięta pieprzowa i koper włoski, wykazują działanie wspierające funkcjonowanie przewodu pokarmowego poprzez poprawę motoryki jelit, redukcję napięcia mięśni gładkich oraz działanie przeciwwzdęciowe i przeciwzapalne. W badaniach klinicznych mięta pieprzowa wykazywała zdolność łagodzenia objawów jelitowych, a imbir wspierał opróżnianie żołądka i procesy trawienne. Te właściwości wskazują na ich potencjał wspierający fizjologiczną pracę jelit i równowagę układu trawiennego.

2

FILAR WSPARCIE I OCHRONA WĄTROBY



Ochrona wątroby polega na wzmocnieniu jej zdolności do neutralizowania toksyn, metali ciężkich i produktów przemiany materii, zanim zostaną one skierowane do wydalenia z organizmu.

Wątroba jest głównym narządem detoksykacyjnym – to ona rozpoznaje toksyny, wiąże je (m.in. z glutationem), przekształca w formy mniej szkodliwe i przekazuje do usunięcia przez żółć lub nerki.

W fazie przygotowania celem nie jest agresywne „oczyszczanie” wątroby, lecz jej ochrona, regeneracja i usprawnienie pracy, tak aby kolejne etapy detoksu i odrobaczania nie doprowadziły do przeciążenia organizmu. Gdy wątroba jest osłabiona, toksyny zamiast być neutralizowane mogą krążyć w organizmie, powodując bóle głowy, zmęczenie, zaburzenia hormonalne, skórne i emocjonalne.

Stosujemy:

- Zendocrine Softgels – 1 kaps. 2× dziennie po posiłku
- Zendocrine Detoxification Complex – 1-2 kaps. 1× dziennie z posiłkiem

Zioła do parzenia: 1–2 napary dziennie, rotacja: ostropest (zmielony lub napar), mniszek lekarski, (korzeń/liść), karczoch, krwawnik, mięta, rumianek, imbir

FILAR WSPARCIE I OCHRONA WĄTROBY



ZENDOCRINE SOFTGEL

Działanie: Wspieranie naturalnej detoksykacji wątroby, oczyszczanie nerek i układu moczowego, wsparcie dla układu limfatycznego, pomaga w usuwaniu nagromadzonych produktów przemiany materii z organizmu, wspiera oczyszczanie skóry z toksyn, oczyszczenie jelit z toksyn i produktów fermentacji, pomaga usuwać zalegające substancje wpływające na zmęczenie, wzdęcia czy obniżony nastrój, wsparcie w usuwaniu toksyn środowiskowych (chemia domowa, zanieczyszczenia), oczyszczenie po antybiotykoterapii czy pozostałościach leków.

Składniki Zendocrine wspierają pracę mitochondriów i detoksykację na poziomie komórkowym, wspomagają pracę układu hormonalnego (poprzez oczyszczanie gruczołów), pomagają przywrócić równowagę hormonów, szczególnie po długotrwałym stresie lub przy zaburzeniach cyklu, redukują stany zapalne związane z toksynami metabolicznymi.

Skład: Olejek z mandarynki (Tangerine Peel) – działa oczyszczająco, wspiera funkcje metaboliczne i poprawia nastrój. Olejek z rozmarynu (Rosemary Leaf) – wspiera wątrobę, nerki i układ trawienny, ma silne właściwości przeciwutleniające. Olejek z geranium (Geranium Plant) – wspiera układ hormonalny, działa tonizująco i regenerująco. Olejek z jałowca (Juniper Berry) – działa moczopędnie, wspomaga nerki i oczyszczanie przez układ moczowy. Olejek z kolendry (Coriander Seed) – wspiera trawienie, detoksykację metali ciężkich i oczyszczanie komórkowe.



FILAR WSPARCIE I OCHRONA WĄTROBY

ZENDOCRINE COMPLEX

Działanie: Kompleksowe wsparcie funkcji oczyszczających wątroby, neutralizowaniu i usuwaniu toksyn z organizmu, naturalna ochrona komórek przed działaniem wolnych rodników, naturalny detoks skóry i wsparcie przy problemach dermatologicznych, usuwanie nagromadzonych toksyn z przetworzonego jedzenia i leków, szczególnie pomocny po dłuższym czasie złej diety, lekoterapii lub kontaktu z toksynami środowiskowymi, oczyszczanie organizmu w czasie i po menstruacji, zwiększenie poziomu energii i lekkości ciała, poprawa funkcjonowania układu odpornościowego

Składniki mają silne właściwości antyoksydacyjne i wspierają detoksykację komórkową, oczyszczanie nerek i wsparcie filtracji moczowej, działanie moczopędne mniszka lekarskiego i łopianu wspiera eliminację toksyn przez układ moczowy, wspomaganie trawienia i oczyszczania jelit, ekstrakt z karczocha wspiera produkcję żółci i ułatwia trawienie tłuszczów oraz detoksykację jelitową.

Skład: Korzeń łopianu (Burdock Root) – wspomaga oczyszczanie krwi i skóry, działa moczopędnie. Korzeń mniszka lekarskiego (Dandelion Root) – wspiera wątrobę i nerki, działa żółciopędnie. Liść karczocha (Artichoke Leaf) – wspomaga trawienie tłuszczów i oczyszczanie wątroby. Nasiona ostropestu plamistego (Milk Thistle Seed) – znany z ochronnego działania na komórki wątroby. Skórka słodkiej pomarańczy (Sweet Orange Peel) – źródło antyoksydantów, wspiera trawienie i oczyszczanie jelit.

3

FILAR WIĄZANIE TOKSYN I METALI (JELITOWO)



Bindery to substancje, których głównym zadaniem jest wiązanie toksyn, metali ciężkich i zanieczyszczeń jonowych w przewodzie pokarmowym, tak aby mogły zostać bezpiecznie wydalone z organizmu wraz z kałem, zamiast ponownie wchłaniać się do krwiobiegu.

Ich działanie jest lokalne (jelitowe) – nie przenikają do tkanek ani do krwi, dzięki czemu są uznawane za jedne z najbezpieczniejszych narzędzi detoksykacyjnych w fazie przygotowania.

W procesie oczyszczania bindery pełnią rolę „siatki bezpieczeństwa” – chronią organizm przed tzw. redystrybucją toksyn, która może wystąpić, gdy wątroba zaczyna intensywniej usuwać zanieczyszczenia do żółci.

■ **Zeolit** to naturalny minerał o porowatej strukturze przypominającej plaster miodu i ujemnym ładunku jonowym, dzięki czemu skutecznie wiąże:

- metale ciężkie,
- amon,
- toksyny środowiskowe,
- zanieczyszczenia jonowe.

Najważniejsze cechy zeolitu:

- działa wyłącznie w przewodzie pokarmowym,
- nie przenika do krwi,
- nie mobilizuje toksyn z tkanek,
- może być stosowany długoterminowo (przy zachowaniu zasad).

To sprawia, że jest idealnym binderem do fazy przygotowania.

WIĄZANIE TOKSYN I METALI (JELITOWO)

W tym protokole celowo wykorzystujemy **forme w proszku**, ponieważ ma on najlepszą przyswajalność i jakość.

- Zeolit w proszku - największa powierzchnia wiązania najlepszy do regularnego, codziennego stosowania, idealny do mieszania z wodą.
- 📌 Zeolit w kapsułkach - wygodna forma dla osób wrażliwych smakowo, łatwe dawkowanie, dobra opcja w podróży lub pracy.

Stosujemy:

Opcje wybierz 1-2:

- proszek - 2-3 płaskich miarek dziennie z wodą
- kapsułki - 3 kapsułek 2-3 razy dziennie popijając wodą

Jak stosować zeolit, by było to skuteczne?

na czczo lub

między posiłkami (min. 1-2 godziny odstępu)

- nie wiąże składników odżywczych z jedzenia
- działa bardziej selektywnie na toksyny
- jego skuteczność jest większa

Jeśli dziecko nie toleruje smaku zeolitu, można dodać go do:

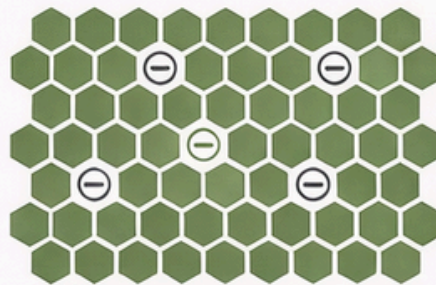
- niewielkiej ilości musu owocowego
- jogurtu naturalnego

Wybieraj czysty, przebadany klinoptylolit!

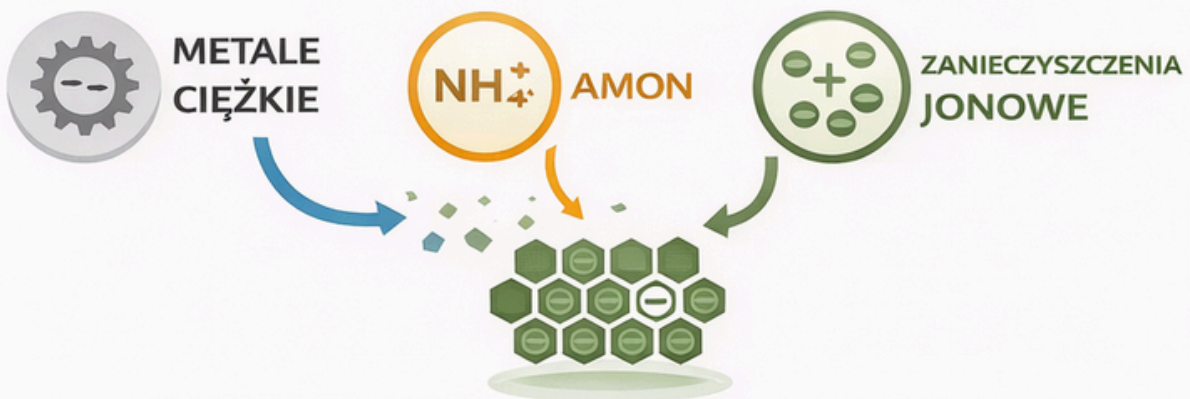
ZEOLIT

Zeolit to naturalny minerał powstały w wyniku reakcji popiołów wulkanicznych wpadających do źródła zasadowej wody podczas erupcji wulkanu.

To działanie pod ciśnieniem dało minerał z porowatą trójwymiarową strukturą **plastra miodu** i ładunkiem ujemnym.



Struktura plastra miodu i ujemny ładunek pozwalają **zeolitowi** absorbować **plyny** i **neutralizować** substancje chemiczne.



Gotowy produkt działa **jak gąbka i magnes**: wchłania mikroskopijne cząsteczki i zatrzymuje je w środku.

Przy **oczyszczaniu i detoksie** zeolit wiąże **jony metali ciężkich**, amon i inne toksyczne zanieczyszczenia jonowe bezpośrednio w przewodzie pokarmowym, nie wchłaniając się do krwi.



ZEOLIT Globalium proszek

Globalium Zeolith to certyfikowany wyrób medyczny zawierający 100% czysty klinoptylolit, który działa w przewodzie pokarmowym jako naturalny „binder” – wiąże metale ciężkie i toksyny, wspierając ich usuwanie z organizmu. Dzięki odpowiedniej mikronizacji oraz aktywacji metodą PMA, posiada wysoką zdolność adsorpcji i skutecznie działa w jelitach, wspierając barierę jelitową, równowagę organizmu oraz naturalne procesy oczyszczania. Jego działanie opiera się na fizycznym wiązaniu substancji, dzięki czemu nie obciąża organizmu i działa lokalnie tam, gdzie jest najbardziej potrzebny.

Co go wyróżnia:

- 100% czysty klinoptylolit (zeolit) – bez dodatków
- wyrób medyczny klasy IIa – potwierdzona jakość
- technologia PMA – zwiększona powierzchnia aktywna (wysoka skuteczność wiązania)
- kontrolowana wielkość cząstek (mikronizacja)
- produkowany w Europie (Austria)



Stosować czubatą łyżeczkę (ok.3g) wymieszać z niewielką ilością wody i pić 1–3 razy dziennie.



2–3 płaskie miarki dziennie z wodą



3 kapsułki 2–3 razy dziennie

ZEOLIT MED FARM proszek lub kapsułki



100% ZEOLIT KLINOPTYLOLIT - Zeolit Med Darm Repair to wysokiej jakości, aktywowany klinoptylolit, będący wyrobem medycznym klasy IIa, przeznaczonym do wsparcia jelit i wiązania szkodliwych substancji w przewodzie pokarmowym. To jeden z najlepiej przebadanych zeolitów dostępnych na rynku europejskim — stosowany w formie czystego proszku, bez dodatków i wypełniaczy.

Przez cały okres leczenia należy spożywać co najmniej 1,5 litra płynów dziennie. Wspomaga to eliminację substancji związanych i zapobiega 78 zaporciom

WIĄZANIE TOKSYN I METALI (JELITOWO)

Bindery nie służą do „wyciągania” toksyn z tkanek, lecz do bezpiecznego przechwytywania tego, co organizm sam próbuje usunąć. W Etapie 1 ich rolą jest ochrona, stabilizacja i zapobieganie przeciążeniu.

Pozostałe bindery pełnią rolę uzupełniającą.

■ **Węgiel aktywowany** - bardzo silnie wiąże toksyny, działa szybko, stosowany tylko krótkoterminowo, ponieważ może wiązać także składniki odżywcze

- 1–2 g co 5–6 h, max. 3 dni
- tylko przy nasilonych objawach

■ **Glinka bentonitowa** - wiąże toksyny i metale w jelitach, chroni śluzówkę jelit, „pilnguje” jelita, może powodować zaparcia przy niewystarczającym nawodnieniu

- ½ łyżeczki w wodzie 1× dziennie
- max. 7–10 dni

■ **Pektyny** (np. jabłkowe, cytrusowe) - delikatne bindery roślinne dobre dla osób wrażliwych, wspierają perystaltykę

■ **Błonnik rozpuszczalny** - poprawia pracę jelit, zmniejsza ponowne wchłanianie toksyn, działa wolniej, ale bardzo fizjologicznie

■ **Chlorella** (pośrednio) - może wiązać część toksyn w jelitach, nie jest klasycznym binderem, wymaga drożnych jelit i ostrożnego dawkowania

■ **Kwas fulwowy** - wspiera wiązanie i transport toksyn w świetle jelita, poprawia przyswajanie minerałów oraz pośrednio wspomaga naturalne szlaki detoksykacyjne.



CHLORELLA

Jednokomórkowa alga słodkowodna, która działa głównie jako jelitowy binder toksyn – wiąże metale ciężkie, pestycydy i produkty przemiany materii w przewodzie pokarmowym, ograniczając ich ponowne wchłanianie do krwi. Dodatkowo wspiera mikrobiotę jelitową, perystaltykę oraz naturalne mechanizmy detoksykacyjne wątroby, dostarczając chlorofilu, aminokwasów i składników odżywczych potrzebnych w procesie oczyszczania.

Działanie:

- bogate wsparcie witaminowo-mineralne
- wspomaganie trawienia i mikrobiomu jelitowego (enzymy + probiotyki)
- antyoksydanty oraz składniki wspierające funkcje komórek
- poprawa dostępności składników dzięki technologii liposomalnej
- ogólne odżywienie organizmu
- wspomaganie procesów naturalnej detoksykacji organizmu poprzez chlorofilowe składniki i antyoksydanty (np. spirulina, brokuły, kurkuma)

Zbyt szybkie wprowadzenie wysokich dawek może powodować bóle głowy, nudności, wzdęcia

Niskiej jakości preparaty mogą zawierać metale ciężkie zamiast je wiązać.



Jak stosować:

- Rozpocząć od 1 tabletki
- 3-5 tabletek, 2-3 razy dziennie
- Przyjmować 30 min przed posiłkiem



KWAS FULWOWY

Kwas fulwowy jest naturalną frakcją kwasów humusowych powstających w procesie rozkładu materii organicznej. Charakteryzuje się bardzo małą masą cząsteczkową, co odróżnia go od kwasu huminowego i pozwala mu działać inaczej niż klasyczne bindery jelitowe.

Kluczowe mechanizmy działania:

- działa jako naturalny chelator jonów w środowisku wodnym, wiążąc metale i toksyny głównie w przewodzie pokarmowym
- poprawia transport i biodostępność minerałów, działając jak nośnik jonów przez błony komórkowe
- wspiera równowagę elektrolitową organizmu
- wykazuje działanie antyoksydacyjne – neutralizuje wolne rodniki i zmniejsza stres oksydacyjny
- wspomaga funkcje mitochondrialne, a tym samym produkcję energii komórkowej
- może pośrednio wspierać barierę jelitową i komunikację jelita–wątroba
- działa łagodnie regulująco na środowisko jelitowe, nie wyjąławiając mikrobioty

W przeciwieństwie do zeolitu czy węgla aktywowanego, kwas fulwowy nie jest typowym adsorbentem, lecz raczej modulatorem środowiska biologicznego.

Przyjmować na czczo lub między posiłkami

Stosować oddzielnie od leków i suplementów (może wpływać na ich wchłanianie)

Zacznąć od małych dawek, obserwując reakcję organizmu

Łączyć z odpowiednim nawodnieniem



Zawsze rozcieńczaj kwas fulwowy z wodą lub dowolnym sokiem. Na przykład 50 kropli na 500 ml wody lub dowolnego soku, 20 kropli na 200 ml wody lub dowolnego soku, 10 kropli na 100 ml wody lub dowolnego soku .

ZEOLIT



- Nieorganiczny minerał
- Silnie wiąże toksyny i metale ciężkie w jelitach
- Działa jak „molekularne sito”, adsorbując amoniak i toksyczne metabolity
- Skutecznie wiąże toksyczne aminy, mykotoksyny, pozostałości leków
- Nie ingeruje w mikroorganizmy i witaminy

KLUCZOWE ZALETY:

Działa najskuteczniej na szerokie spektrum toksyn jelitowych – + jeśli jelita są drożne, jest szybki i slijny

CHLORELLA



- Zielona alga słodkowodna
- Binder jelitowy – ogranicza wchłanianie toksyn z jelit do krwi
- Odżywia i wspiera mikrobiotę jelitową, zawiera chlorofil, błonnik, aminokwasy
- Wspiera perystaltykę i naturalne mechanizmy detoksykacyjne
- Wrażliwe jelita – ostrożnie, powoli

KLUCZOWE ZALETY:

- Binder, który odżywia, wspiera mikrobiotę
* dostarcza cennych składników odżywczych

KWAS FULWOWY



- Substancja organiczna bogata w fulwoki
- Większa biodostępność minerałów i pierwiastków śladowych, w tym węglę organicznego
- Wspomaga wiązanie i transport toksyn z jelit do krwi
- Poprawia przyswajanie i regenerację jelit
- Powinien być naturalnie czysty

KLUCZOWE ZALETY:

Wspiera przyswajanie mineralów i może ułatwiać transport toksyn z przewodu pokarmowego

WEGIEL AKTYWOWANY



- Naturalny, porowaty adsorbent
- Mocno wiąże toksyny gazy, bakterie i metabolity
- Łagodzi wzdęcia, zatrucia pokarmowe, biegunki
- Oczyszcza jelita, uspokaja układ pokarmowy
- Może czasowo chronić jelita i przerywać biegunkę

KLUCZOWE ZALETY:

Szybko łagodzi objawy zatrucia i ogranicza absorpcję toksyn np. w zatruciach pokarmowych

Każdy ze środków wymaga odpowiedniej dawki i drożnych jelit, by działać prawidłowo.

4

FILAR ODŻYWIENIE I STABILIZACJA



Odżywienie i stabilizacja polegają na uzupełnieniu niedoborów, wzmocnieniu podstawowych funkcji metabolicznych oraz ustabilizowaniu układu nerwowego, zanim organizm zostanie poddany bardziej wymagającym etapom oczyszczania i eliminacji pasożytów.

Większość osób rozpoczynających detoks ma już:

- niedobory witamin i minerałów,
- osłabioną mikrobiotę,
- przeciążony układ nerwowy,
- zmniejszoną zdolność adaptacji do stresu

Jeśli te braki nie zostaną uzupełnione, organizm gorzej toleruje wiązanie toksyn, szybciej reaguje zmęczeniem, rozdrażnieniem lub spadkiem energii, a proces oczyszczania staje się trudny do utrzymania.

■ VMG+ doterra - 1 saszetka dziennie rozpuszczona w 200 ml wody - witaminy, minerały, wyciągi roślinne oraz żywe kultury bakterii, które wspierają zdrowie i odporność.

■ Młody jęczmień Greenways - start: ½ łyżeczki dziennie, po 5 dniach: 1 łyżeczka - rano lub do południa - wg zaleceń

Jeśli pojawią się dyskomfort → wracamy do minimalnej dawki



FILAR ODŻYWIENIE I STABILIZACJA

VMG+

dōTERRA VMG+ to kompleksowy suplement odżywczy w proszku. Jego formuła łączy liczne składniki odżywcze, witaminy, minerały, enzymy, probiotyki, ekstrakty roślinne i inne substancje korzystne dla zdrowia.

Działanie:

- uzupełnia witaminy i minerały niezbędne w procesach oczyszczania i regeneracji
- wspiera trawienie oraz równowagę mikrobiomu jelitowego dzięki enzymom i probiotykom
- dostarcza silnych antyoksydantów chroniących komórki przed stresem oksydacyjnym
- poprawia biodostępność i przyswajanie składników odżywczych
- wspiera produkcję energii komórkowej i ogólną witalność organizmu
- odżywia organizm w trakcie detoksu, zapobiegając osłabieniu
- wspomaga naturalne procesy detoksykacyjne poprzez składniki chlorofilowe i roślinne

Błonnik i białko roślinne – wspierają perystaltykę jelit, regulują wypróżnienia, stanowią pożywkę dla korzystnych bakterii jelitowych, stabilizują poziom cukru we krwi i zapewniają uczucie sytości w trakcie oczyszczania. **Spirulina, młody jęczmień i inne superfoods** – dostarczają chlorofilu, aminokwasów, enzymów i mikroelementów, wspierają procesy detoksykacyjne, działają alkalizująco i przeciwzapalnie oraz wzmacniają odporność. **Owoce i warzywa w formie ekstraktów i soków** – dostarczają naturalnych antyoksydantów, polifenoli i fitoskładników, wspierają neutralizację wolnych rodników i uzupełniają dietę w skoncentrowane składniki odżywcze. **Ekstrakty z roślin** (np. moringa, granat, kurkuma) – wspierają wątrobę i układ odpornościowy, działają przeciwzapalnie, antyoksydacyjnie i adaptogennie, pomagając organizmowi lepiej radzić sobie ze stresem metabolicznym. **N-acetylocysteina (NAC), koenzym Q10** – NAC wspiera produkcję glutationu – kluczowego antyoksydanta w detoksykacji, a koenzym Q10 wspomaga funkcjonowanie mitochondriów i produkcję energii komórkowej. **Fermentowane soki warzyw i probiotyki** – wspierają równowagę mikrobioty jelitowej, poprawiają trawienie, wzmacniają barierę jelitową i pośrednio wpływają na odporność oraz procesy oczyszczania. **Witaminy** (A, D, K, B12 i inne) – wspierają funkcjonowanie układu odpornościowego, nerwowego i hormonalnego, biorą udział w regeneracji tkanek i procesach metabolicznych zachodzących podczas detoksu. **Olejki eteryczne** wspomagające biodostępność składników – poprawiają wchłanianie i wykorzystanie składników odżywczych, wspierają trawienie i delikatnie stymulują naturalne mechanizmy oczyszczania.

Skład typu „superfood + mikroskładniki + enzymy + probiotyki” – kompleksowe wsparcie organizmu w trakcie oczyszczania, regeneracji i odbudowy, szczególnie przy zwiększonym zapotrzebowaniu na składniki odżywcze. 84



MŁODY JĘCZMIEŃ

Jednokomórkowa alga słodkowodna, która działa głównie jako jelitowy binder toksyn – wiąże metale ciężkie, pestycydy i produkty przemiany materii w przewodzie pokarmowym, ograniczając ich ponowne wchłanianie do krwi. Dodatkowo wspiera mikrobiotę jelitową, perystaltykę oraz naturalne mechanizmy detoksykacyjne wątroby, dostarczając chlorofilu, aminokwasów i składników odżywczych potrzebnych w procesie oczyszczania.

Działanie:

- wiąże toksyny i metale ciężkie w jelitach
- ogranicza ponowne wchłanianie toksyn do krwi
- wspiera perystaltykę i regularne wypróżnianie
- dostarcza chlorofilu wspomagającego oczyszczanie
- wspiera mikrobiotę jelitową
- odciąża wątrobę w procesach detoksykacyjnych
- dostarcza aminokwasów, witamin i minerałów w czasie detoksu
- może wspierać odporność osłabioną przeciążeniem toksyn
- pomaga łagodniej przejść proces oczyszczania

Zawsze wprowadzaj ją stopniowo zaczynając od 1 tabletki.

Zbyt szybkie wprowadzenie wysokich dawek może powodować bóle głowy, nudności, wzdęcia

Niskiej jakości preparaty mogą zawierać metale ciężkie zamiast je wiązać.



Jak stosować:

- 1-2 łyżeczki proszku
- Zalać wodą lub dodać do koktajlu

5

FILAR PROBIOTYKI



Probiotyki odgrywają kluczową rolę w przygotowaniu organizmu do detoksu i odrobaczania, ponieważ to mikrobiota jelitowa decyduje o szczelności jelit, odporności oraz sprawnym usuwaniu toksyn. Bez jej wsparcia proces oczyszczania jest mniej skuteczny i gorzej tolerowany.

Probiotyki to żywe mikroorganizmy (najczęściej bakterie), które podawane w odpowiedniej ilości wywierają korzystny wpływ na zdrowie gospodarza. Ich zadaniem jest m.in.: ochrona jelit przed patogenami, wsparcie trawienia i wchłaniania składników odżywczych, regulacja odporności, utrzymanie szczelnej bariery jelitowej.

Probiotyki

- żywe mikroorganizmy (najczęściej bakterie),
- zasiedlają jelita i konkurują z patogenami,
- wspierają odporność i barierę jelitową,
- wymagają odpowiednich warunków, aby się utrzymać,
- ich skuteczność zależy od regularności i czasu stosowania.

Prebiotyki

- niestrawne składniki pokarmowe (np. błonnik),
- stanowią pożywkę dla korzystnych bakterii jelitowych,
- wspierają wzrost i aktywność mikrobioty,
- nie zawierają bakterii, ale wspomagają ich namnażanie,
- działają wolniej, ale długofalowo.

Postbiotyki

- produkty metabolizmu bakterii (np. krótkołańcuchowe kwasy tłuszczowe),
- nie są żywymi organizmami,
- działają nawet wtedy, gdy bakterie nie przeżyją w jelicie,
- wspierają regenerację śluzówki i odporność,
- są dobrze tolerowane u osób wrażliwych.

Najlepiej przyjmować probiotyki na pusty żołądek lub przed snem, kiedy kwas żołądkowy jest mniej aktywny

Zachować odstęp czasowy od binderów jelitowych (zeolit, chlorella, węgiel), aby nie wiązać bakterii

Stosować je regularnie, a nie doraźnie

W trakcie odrobaczania probiotyki najlepiej podawać wieczorem, a środki przeciwpasożytnicze – w ciągu dnia

Czas stosowanie 4-8 tygodni i powtarzać w fazie regeneracji

PREBIOTYKI

Pożywka dla bakterii



Błonnik i pożywka

PROBIOTYKI

Dobre bakterie



Żywe bakterie

POSTBIOTYKI

Efekty działania



Komponenty ochronne

Prebiotyki

Pożywka dla bakterii



Błonnik i składniki odżywcze

Probiotyki

Żywe bakterie



Postbiotyki

Regeneracja śluzówki



Kwasy i metabolity odbudowujące jelita

Pożywka • Bakterie • Efekty ich działania



PB RESTORE

PB Restore to preparat ukierunkowany na odbudowę i regulację pracy jelit, szczególnie po okresach obciążenia: detoksu, odrobaczania, antybiotykoterapii, przewlekłych problemów trawiennych czy stresu.

Działanie:

- wspieranie równowagi mikrobiomu jelitowego,
- poprawianie trawienia i wchłaniania składników odżywczych,
- wsparcie szczelności bariery jelitowej,
- łagodzenie objawów takich jak wzdęcia, gazy, uczucie ciężkości, nieregularne wypróżnienia,
- pośrednie wsparcie odporności i osi jelita–mózg.

30 bioaktywnych składników: probiotyki -- 28 szczepów probiotycznych pochodzących z różnych gatunków bakterii, co zapewnia wysoką różnorodność mikrobiologiczną, **prebiotyki** - (m.in. fruktooligosacharydy – FOS), które stanowią pożywkę dla dobrych bakterii, **postbiotyki** - wspierające regenerację śluzówki jelit i odporność, 18 miliardów CFU w jednej kapsułce, **enzymy trawienne**, **ekstrakty roślinne** i składniki wspierające jelita, składniki wspierające barierę jelitową.

Innowacyjna technologia podwójnej kapsułki – zewnętrzna warstwa chroni bakterie przed działaniem kwasów żołądkowych, a wewnętrzna umożliwia stopniowe uwalnianie szczepów probiotycznych bezpośrednio w jelitach. Dzięki temu bakterie mają większą szansę przetrwać i realnie zasiedlić przewód pokarmowy.

Stosowanie - 1 kapsułki dziennie dla dorosłych, u dzieci <6 r.ż. po konsultacji



PB ASSIST

Suplement diety w formie jednorazowych saszetek z proszkiem, przeznaczony do rozpuszczania w wodzie. Został opracowany w celu wspierania równowagi mikrobiomu jelitowego, trawienia oraz odporności. Zawiera starannie dobrane szczepy probiotyczne oraz prebiotyki, a jego formuła wykorzystuje technologię mikrokapsułkowania, która chroni bakterie przed działaniem kwasów żołądkowych i umożliwia ich uwalnianie w jelitach.

Działanie:

- wspiera równowagę mikroflory jelitowej
- wspomaga prawidłowe funkcjonowanie bariery jelitowej
- wspiera trawienie i wchłanianie składników odżywczych
- wpływa korzystnie na odporność, która w dużej mierze związana jest z jelitami
- pomaga utrzymać komfort trawienny i regularność wypróżnień

Probiotyki – 8 szczepów: Lactobacillus acidophilus, Lactobacillus plantarum, Lactobacillus paracasei, Lactobacillus rhamnosus, Bifidobacterium lactis, Bifidobacterium breve, Streptococcus thermophilus, Lactobacillus fermentum – **7 miliardów CFU** w jednej saszetce w momencie spożycia, **prebiotyki** – fruktooligosacharydy (FOS) – stanowią pożywkę dla korzystnych bakterii jelitowych.

W trakcie detoksu i odrobaczania należy zachować odstęp czasowy od binderów jelitowych (zeolit, chlorella, węgiel)

Regularność i czas stosowania są kluczowe dla efektów

1 saszetka dziennie, rozpuszczona w szklance wody; dzieci połowa porcji po konsultacji



7 miliardów żywych kultur bakterii (AFU) w jednej saszetce

- ✓ **13** szczepów ogółem
- ✓ Prebiotyczne fruktooligosacharydy (FOS)
- ✓ Technologia mikrokapsułkowania
- ✓ **1 saszetka** dziennie, na czczo lub wieczorem

Stosowanie:

- ✓ **1 saszetka** dziennie, na czczo lub wieczorem

18 miliardów żywych kultur bakterii (CFU) w jednej kapsułce

- ✓ **28** szczepów ogółem
- ✓ Prebiotyki i postbiotyki
- ✓ Technologia kapsułki w kapsułce (Delayed & targeted release)
- ✓ **1-2 kapsułki** dziennie, na pusty żołądek lub wieczorem

Prebiotyki + postbiotyki:

- ✓ **1-2 kapsułki** dziennie, na pusty żołądek lub wieczorem

Zalecenia stosowania probiotyków:

- ✓ Najlepiej stosować **4-8 tygodni** w fazie przygotowawczej i po zakończonym detoksie
- ✓ Regularność kluczowa dla skutecznego zasiedlenia jelit,
- ✓ Zaleca się probiotyki na czczo lub wieczorem w czasie intensywnego odrobaczania.

6

FILAR UKŁAD NERWOWY I STRES



Organizm oczyszcza się najlepiej w stanie równowagi nerwowej. Przewlekły stres blokuje jelita, wątrobę, odporność i procesy detoksykacyjne.

Oś jelito-mózg - jelita i układ nerwowy są bezpośrednio połączone (nerw błędny, mikrobiom, neuroprzekaźniki). Ponad 70% odporności związane jest z jelitami i układem nerwowym.

Stres zaburza mikrobiotę, zwiększa przepuszczalność jelit, nasila stany zapalne, pogarsza trawienie i wchłanianie. Stres blokuje oczyszczanie, a organizm przechodzi w tryb „przetrwania”, a nie regeneracji. W stanie przewlekłego napięcia krew odpływa z jelit do mięśni, spada produkcja enzymów trawiennych, pogarsza się detoksykacja wątrobowa, wzrasta kortyzol i stan zapalny, rośnie stres oksydacyjny.

Gdy układ nerwowy się **stabilizuje** jelita pracują rytmicznie, wątroba skuteczniej neutralizuje toksyny, limfa i krążenie działają lepiej, zmniejsza się reakcja detoksykacyjna, organizm łatwiej się regeneruje

Prawidłowa praca układu nerwowego jest jednym z kluczowych elementów skutecznego oczyszczania organizmu. To właśnie układ nerwowy steruje pracą jelit, wątroby, odporności oraz procesami regeneracji. **Gdy organizm pozostaje w przewlekłym stresie, detoks przebiega wolniej, a toksyny mogą być gorzej usuwane.**

■ Codzienne **momenty wyciszenia** pomagają przełączyć organizm z trybu napięcia w tryb regeneracji. Spokojne bodźce, cisza, kontakt z naturą, ograniczenie nadmiaru informacji i ekranów wspierają równowagę układu nerwowego. Nawet 10–20 minut dziennie świadomego wyciszenia może poprawić pracę jelit, odporności i regeneracji.

■ **Oddech** jest najprostszym narzędziem regulującym układ nerwowy. Spokojny, głęboki oddech przeponowy obniża napięcie, wspiera dotlenienie tkanek i poprawia pracę układu trawiennego.

Powolny wdech nosem przez ok. 4 sekundy → krótka pauza → długi, spokojny wydech ustami przez 6–8 sekund. Kilka minut takiego oddychania obniża poziom napięcia i wspiera procesy regeneracyjne.

■ Układ nerwowy stabilizuje się dzięki **regularności**. Stałe pory snu, posiłków, odpoczynku i aktywności pomagają zsynchronizować pracę hormonów, jelit i układu odpornościowego. Najważniejsze elementy to regularny sen i wyciszenie przed snem, poranne światło dzienne i naturalny rytm dobowy, przerwy na regenerację w ciągu dnia, ograniczenie stresu wieczorem, spokojny wieczorny rytuał wyciszający.



Olejki eteryczne

Olejki eteryczne wpływają na układ nerwowy poprzez drogę węchową — ich lotne cząsteczki oddziałują na receptory węchowe, które bezpośrednio komunikują się z układem limbicznym mózgu odpowiedzialnym za emocje, stres i reakcję autonomiczną. Może to modulować aktywność osi podwzgórze–przysadka–nadnercza (HPA), obniżać poziom pobudzenia współczulnego, wspierać aktywację układu przywspółczulnego oraz sprzyjać redukcji napięcia i stanów stresowych.

Najczęściej stosowane olejki, które regulują układ nerwowy, stabilizują, pomagają w wyciszeniu i zarządzaniu stresem:



Lawenda – działa kojąco, wspiera sen, redukuje napięcie nerwowe



Kadzidło (Frankincense) – stabilizuje układ nerwowy, pogłębia oddech, wspiera regenerację



Copaiba – wspiera wyciszenie, równowagę i reakcję organizmu na stres



Bergamotka – pomaga rozluźnić napięcie emocjonalne i poprawia nastrój



Drzewo cedrowe – uziemia, wycisza i wspiera spokojny sen



Ylang Ylang – pomaga regulować napięcie emocjonalne i układ nerwowy



Vetiver – głęboko uspokaja, pomaga przy nadmiernym pobudzeniu



Serenity (mieszanka uspokajająca) – wspiera wyciszenie i regenerację nocną



**Nagranie z podstaw aromaterapii będzie dostępne po publikacji
kompletnego ebooka.**

“

Ciało ma zdolność do samoregulacji i samouzdrawiania, jeśli stworzymy mu odpowiednie warunki.

”

Andrew Weil



PROTOKÓŁ NA CO DZIEŃ

DOROSŁY

Poniższy schemat pokazuje przykładowy rytm dnia w fazie przygotowawczej.

Minimum 14 dni – dla osób z dobrą perystaltyką, bez zaparć, bez dużej reaktywności.

Optymalnie 21-28 dni – dla osób z historią antybiotyków, stresem, wzdęciami, nieregularnymi wypróżnieniami.

DNI 1-7

Cel: jelita + wątroba + mikrobiom + oś HPA

RANO

*Ciepła woda + 1-2 krople Lemon

5-10 min ruchu (spacer / mobilizacja organizmu)



Po 20-30 min:

*VMG+ - (1 saszetka) i zaraz zjeść śniadanie

*Młody jęczmień - ok. 1 h po śniadaniu (½ łyżeczki
→ po 5 dniach 1 łyżeczka)



DO POSIŁKÓW

*Enzymy trawienne – 1 kaps. do większych posiłków

*Zendocrine Detoxification Complex – 1-2 kaps. 1× dziennie

*Zendocrine Softgels – 1 kaps. 2× dziennie



W CIĄGU DNIA

*Siemię lniane - (1 łyżka namoczona) lub babka płesznik

*Napary - rotacyjnie: mniszek / mięta / rumianek / krwawnik / karczoch / imbir



Nawodnienie 30-35 ml/kg



WIECZOREM

*Aromaterapia w dyfuzji - Lawenda / Frankincense / Copaiba

*Masaż brzucha olejem rycynowym + ZenGest (3× w tygodniu)

*Probiotyki (PB Assist / PB Restore)

⚠ **W tym tygodniu jeszcze nie wprowadzamy mocnych binderów**



PROTOKÓŁ NA CO DZIEŃ

DOROSŁY

DNI 8 - 14

Cel: wprowadzamy bindery.



MIĘDZY POSIŁKAMI (1,5–2 h odstępu!) Wybierz 1–2:

*Zeolit - w proszku 2 miarki dziennie

lub w kapsułkach - 2 kaps. 2 x dziennie

*Kwas fulwowy - 10 kropli na szklanekę wody 1 x dziennie

Opcjonalnie (krótko):

*Glinka bentonitowa - (max 7–10 dni)

*Węgiel aktywny - tylko przy nasilonych objawach (max 3 dni).

Reszta jak w tygodniu 1

IDNI 15 - 21



Jeśli osiągnęliśmy już regularne wypróżnienia

DODAJEMY:

*Zioła poprawiające prace wątroby, mogą to być zioła przeciwpasożytnicze

*Zeolit zwiększamy dawkę - 3 miarek lub 3 kaps. 3 x dziennie

*Kwas fulwowy zwiększamy dawkę - 10 kropli na szklanekę 3 x dziennie

NADAL:

*Zendocrine + enzymy trawienne do posiłków

DNI 22 - 28

Cel: odbudowa śluzówki i mikrobiomu.



Odstawiamy silne zioła.

*Bindery zmniejszamy do 1x dziennie lub odstawiamy.

*Wszystkie inne zalecenia jak tygodniu 1.

*Napary osłonowe (rumianek, mniszek).



PROTOKÓŁ NA CO DZIEŃ

DZIECKO

Minimum 14 dni – dla dzieci z dobrą perystaltyką, bez zaparć, bez dużej reaktywności.

Optymalnie 21–28 dni – dla dzieci z historią antybiotyków, stresem, wzdęciami, nieregularnymi wypróżnieniami.

DNI 1-7

Cel: jelita + wątroba + mikrobiom + oś HPA



RANO

*Ciepła woda + 1 kroplą Lemon

5–10 min ruchu (spacer / mobilizacja organizmu)



Po 20–30 min:

*VMG+ (1/2 saszetki) dla dzieci starszych do śniadania

*Młody jęczmień - po min. godzinie (1/4–1/2 łyżeczki → po 5 dniach 1 łyżeczka)



DO POSIŁKÓW

*Enzymy trawienne – 1 kaps. rozpuszczona w ciepłej wodzie do większych posiłków

Poniższe suplementy tylko dla dzieci starszych łykających kapsułki:

*Zendocrine Detoxification Complex – 1 kaps. 1× dziennie - starszaki

*Zendocrine Softgels – 1 kaps. 1× dziennie - starszaki



W CIĄGU DNIA

*Siemię lniane (1 łyżka namoczona) lub babka płesznik

*Napary rotacyjnie: mniszek / mięta / rumianek / lipa



Nawodnienie 30–35 ml/kg



WIECZOREM

*Aromaterapia w dyfuzji - Lawenda / Frankincense / Copaiba

*Masaż brzucha olejem rycynowym + ZenGest (3× w tygodniu)

*Probiotyki PB Assist 1/2-1 saszetki oraz PB Restore - dla dzieci łykających kapsułki

⚠ **W tym tygodniu jeszcze nie wprowadzamy mocnych binderów**



PROTOKÓŁ NA CO DZIEŃ

DZIECKO

DNI 8 - 14

Cel: wprowadzamy bindery.



MIĘDZY POSIŁKAMI **1,5–2 h odstępu!**

*Zeolit w proszku - Małe dzieci: 1/3 dawki

- Dzieci w wieku szkolnym: 1/2 dawki.

*Zeolit w kapsułkach - 1 kapsułka 1–2x dziennie

*Kwas fulwowy - 1–5 kropli dziennie na start -

stopniowo można zwiększyć do: 5–10 kropli dziennie

Opcjonalnie (krótco):

*Węgiel aktywny tylko przy nasilonych objawach (max 3 dni).

Reszta jak w tygodniu

DNI 15 - 21



W przypadku dzieci możemy w tych dniach zwiększyć masaż brzucha do 2 x na dzień oraz podawać więcej gorącej wody oraz ziół. **Reszta jak w tygodniu 1**

DNI 22 - 28

Cel: odbudowa śluzówki i mikrobiomu.



Kontynuujemy tydzień 1.

*Bindery zmniejszamy do 1x dziennie lub odstawiamy.

⚠ Dawki należy dostosować do wieku i masy ciała dziecka - wskazana konsultacja.

PRODUKTY WSPIERAJĄCE ETAP 1

Jeśli chcesz przejść pierwszy etap programu w sposób uporządkowany, poniżej znajdziesz produkty, które najczęściej wykorzystuję w tej fazie pracy z organizmem.

FUNDAMENT PROGRAMU

- ✓ Zendocrine – wsparcie wątroby
- ✓ Probiotyk PB Restore / PB Assist – mikrobiom
- ✓ Terrazyme - enzymy trawienne

ODŻYWIENIE I ENERGIA

- ✓ VMG+ - kompleks energii i wsparcie komórek
- ✓ Młody jęczmień - oczyszczanie

WSPARCIE ELIMINACJI

- ✓ Zeolit - wiązanie toksyn
- ✓ Błonnik (siemię / babka) - regulacja perystaltyki
- ✓ Chlorella - silne oczyszczenie i równowaga jelit
- ✓ Kwas fulwowy - transport minerałów
- ✓ Węgiel aktywowany - wiązanie toksyn

OLEJKI ETERYCZNE

- ✓ Cytryna - oczyszczenie i usuwanie mikroplastiku
- ✓ Zenegest - pomoc w niestrawności i bólu
- ✓ Lawenda - wyciszenie i rozluźnienie



Wiele osób zauważa najlepsze efekty, gdy w pierwszym etapie łączy trzy elementy:

- wsparcie wątroby
- regulację jelit
- stabilizację mikrobiomu.

NAJCZĘŚCIEJ WYBIERANE PRODUKTY

Jeśli nie chcesz kompletować produktów osobno, możesz zacząć od podstawowego zestawu wspierającego Etap 1.

DOROŚLI

ZESTAW PODSTAWOWY

- ✓ Zendocrine
- ✓ Probiotyk PB Restore
- ✓ VMG+
- ✓ olejek Lemon

DZIECI

ZESTAW PODSTAWOWY

- ✓ Zeolit
- ✓ PB Assist
- ✓ Młody jęczmień (Chlorella lub VMG+ dla starszych)
- ✓ olejek Lemon

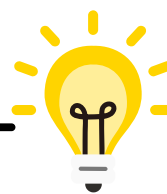
Zestawy najczęściej wybierane przez czytelników!

ZESTAW DLA RODZIN - PEŁNY PROTOKÓŁ

- ✓ Zendocrine
- ✓ TerraZyme
- ✓ Probiotyk PB Restore/ PB Assist
- ✓ Chlorella
- ✓ VMG+
- ✓ Zeolit
- ✓ Olejek Lemon
- ✓ Olejek ZenGest
- ✓ Olejek Lavender

opcjonalnie

- ✓ Młody jęczmień
- ✓ Kwas fulwowy



Nie wszystkie produkty są obowiązkowe. Możesz rozpocząć od zestawu podstawowego i stopniowo rozszerzać program.

GDZIE KUPUJĘ

Nie sprzedaję tych produktów bezpośrednio.

Linki prowadzą do oficjalnych sklepów producentów.

Olejki eteryczne i suplementy doTERRA

Wiele osób decyduje się na rejestrację w dōTERRA, ponieważ przy większym zamówieniu można kupować produkty w cenach hurtowych i zamawiać je bezpośrednio z oficjalnego sklepu producenta.

ZESTAW PODSTAWOWY

na Etap 1 produkty są już w koszyku



[PRZEJDŹ DO ZESTAWU](#)



Zamawiając przez ten link rejestrujesz swoje konto. To ważne, by otrzymać gratisy produktowe i edukacyjne.

ZESTAW ROZSZERZONY

na Etap 1 produkty są już w koszyku



[PRZEJDŹ DO ZESTAWU](#)

Produkty możesz w koszyku edytować - dodawać/usuwać

Zielonki Greenways



[PRZEJDŹ DO PRODUKTÓW](#)

dodaj produkty do koszyka - chlorella czy młody jęczmień



Z hasłem: KROPLA ZDROWIA otrzymujesz rabat na pojedyncze produkty - 10%.
Zamawiając ZESTAW 3+1 otrzymasz rabat -25%



[PRZEJDŹ DO ZESTAWU](#)

Zeolit i kwas fulwowy.



[PRZEJDŹ DO PRODUKTÓW](#)

sam dodaj do koszyka co potrzebujesz tutaj znajdziesz zeolit czy kwas fulwowy



hasłem: KROPLA ZDROWIA otrzymujesz rabat - 6%

PAMIĘTAJ - Produkty pochodzą z trzech sprawdzonych źródeł, dlatego zamówienia składa się osobno w każdym z nich.
Jeśli na tym etapie potrzebujesz pomocy - napisz do mnie!

“

Zdrowie nie jest tylko
kwestią czasu, ale i decyzji,
by dać sobie szansę.

”

Hipokrates



CO DALEJ?

Musisz wiedzieć, że ten ebook będzie publikowany w 2 częściach. Dlaczego tak?

Chcę, żebyś już teraz — mając tę część — mogła/mógł wdrażać wszystko krok po kroku, zanim pojawi się kolejny etap.

Bez chaosu. Bez przytłoczenia. W swoim tempie.

Co to oznacza dla Ciebie?

Przede wszystkim masz możliwość:

- skorzystania z niższej ceny na start
- pracy z materiałem już teraz
- sprawdzenia, czy to podejście jest dla Ciebie

Po przejściu pierwszego etapu sama/sam poczujesz, czy chcesz iść dalej.

Ważne

Gdy dostępne będą już obie części - nie będzie możliwości kupienia ich osobno. Zostaną połączone w jeden, rozbudowany materiał, który będzie zawierał:

- pełną wersję ebooka
- dodatkowe materiały
- nagrania

Jego cena będzie odpowiednio wyższa.

Dla osób, które zdecydują się na zaopatrzenie w obie części osobno otrzymają ode mnie pełną, zaktualizowaną wersję GRATIS, gdy tylko będzie gotowa.

Zapraszam Cię do przejścia tej drogi razem ze mną