

Commanimales

Guide d'iridologie chez les chevaux !

© Azelie L. Pictu

L'iridologie, qu'est-ce que

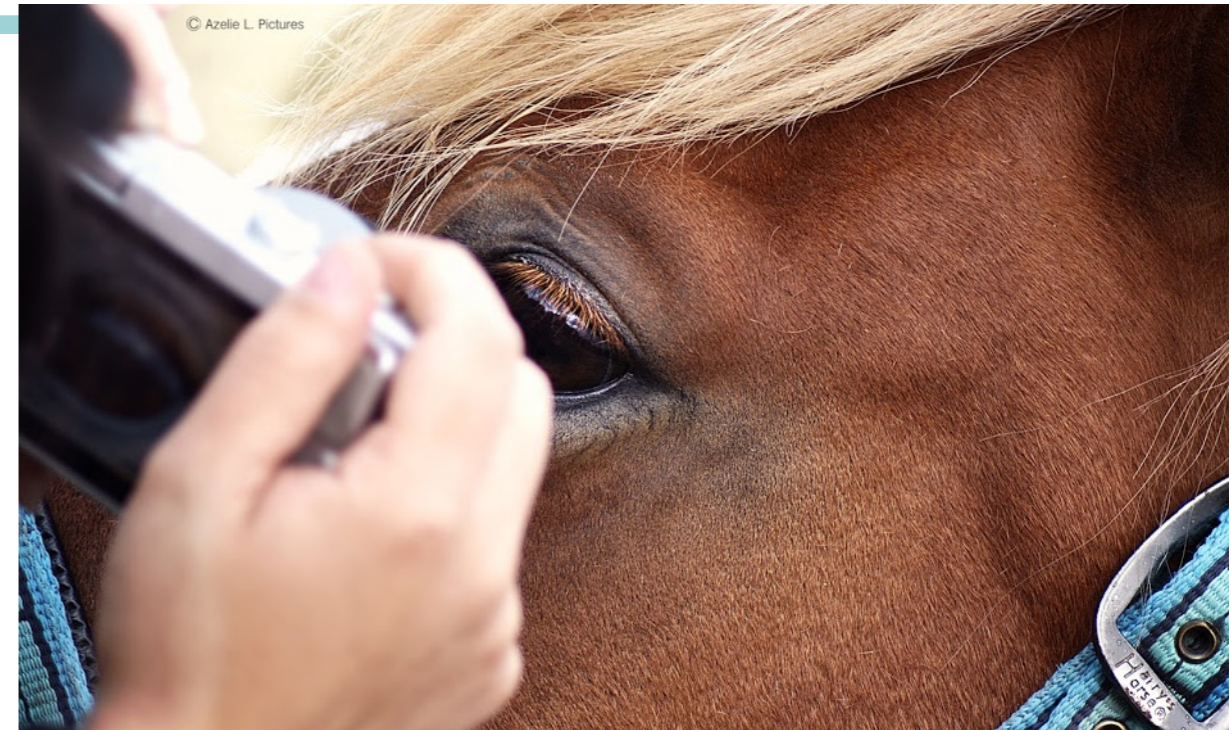
L'iridologie permet à l'individu entraîné de voir dans le corps de l'animal presque littéralement.

Les guérisseurs étudient l'iris de l'œil depuis l'Égypte ancienne. Ils peignaient des marques sur l'iris, sur des modèles d'yeux en céramique. Celles-ci sont visibles au musée du Caire. Les grecs classiques ont également compris que certaines marques de l'iris pouvaient indiquer l'état du corps interne, comme en témoignent les références des écrits Hippocratiques.

L'iridologie permet au propriétaire de chevaux de découvrir ce qu'il se passe à l'intérieur du corps, d'une manière simple non-invasive et indolore. Des changements dans l'iris peuvent survenir des semaines avant qu'un problème ne se manifeste en grande partie par des méthodes conventionnelles.

Les yeux et le cerveau sont étroitement liés. Dans l'embryon, l'œil commence par faire partie du cerveau. Il se sépare lentement, mais reste connecté au cerveau via le nerf optique et l'anthalamie optique, ainsi que le système nerveux sympathique et parasympathique. L'iris est en fait un prolongement du cerveau, doté de centaines de milliers de terminaisons nerveuses, de vaisseaux sanguins microscopiques, de boucliers et de tissus conjonctifs. Les cellules nerveuses, au sein de l'iris, semblent enregistrer le taux vibratoire des cellules dans d'autres parties du corps et réagir aux changements tissulaires. Les marques et la coloration de l'iris changent lorsque l'état des tissus corporels changent.

L'œil, et plus particulièrement l'iris, est un organe très complexe que nous connaissons encore très peu, mais nous savons qu'il



existe une connexion extrêmement complexe entre l'œil et le cerveau, via le système nerveux. Nous savons aussi que l'œil et l'iris changent de forme avec des changements dans la chimie du corps.

Les forces et les faiblesses constitutionnelles peuvent commencer à être détectés entre 6 semaines et environ 6 mois. Il serait donc très bénéfique pour les propriétaires de faire contrôler leur jeune animal et de faire enregistrer l'iris, afin qu'à l'avenir nous sachions quels changements se sont effectués et quand cela s'est produit. Lors de la vérification de l'iris du cheval, la constitution est l'une des principales choses à rechercher, puis toutes les faiblesses héritées, après quoi l'on vérifie ces anneaux nerveux, les marques indiquant les problèmes, l'inflammation et la dégénérescence.

Plusieurs vétérinaires ont confirmé l'héritage de certaines marques dans l'œil, l'une d'elles étant le Corpora Nigra, qui produit l'effet de petites boules en bas de la pupille, mais également en haut de cette dernière qui, selon certaines livres de vétérinaires, sont des boucliers du soleil. Cependant, grâce aux recherches et aux études, ils ont constaté qu'ils étaient connectés au système nerveux central.

L'une des principales différences entre l'iris humain et celui du cheval réside dans la texture, les fibres et la couleur. Cependant,

l'iris noire en iridologie humaine a une similitude. Les yeux humains sont généralement classés en bleu, vert, noisette, brun et plus récemment noir (qui est en réalité du brun foncé, mais une texture différente). Les yeux du cheval sont bruns, mais cela varie du brun foncé au brun/noisette. Cependant, vous pouvez parfois avoir des yeux bleus qui sont plus fréquents chez les chevaux colorés. Vous pouvez également avoir les yeux bruns avec une brume bleue/grise, ce qui indique généralement une carence en calcium/magnésium.

Certains aspects de l'iridologie sont fondamentalement les mêmes que l'iris humain, en ce sens que la moitié supérieure de l'iris concerne la partie « supérieure » du corps, c'est-à-dire la tête, les sinus, le cou, la nuque et le cerveau, tandis que la moitié inférieure de l'iris recouvre les organes, les reins, la rate, le foie, le pancréas, la reproduction, le bassin, etc... Les côtés recouvrent les poumons, le cœur, les bronches, les épaules/garrot.

L'anneau digestif, comme nous l'appelons dans l'œil du cheval ou couronne de nerf autonome dans l'œil humain, est la première différence notée : la couronne de nerf autonome entoure l'ensemble de la pupille, contrairement à l'anneau digestif chez le cheval.

De plus, comme le cheval a un cadre squelettique beaucoup plus grand et marche sur quatre pattes, de nombreuses zones de la structure osseuse de l'œil sont différentes de celles de l'humain.

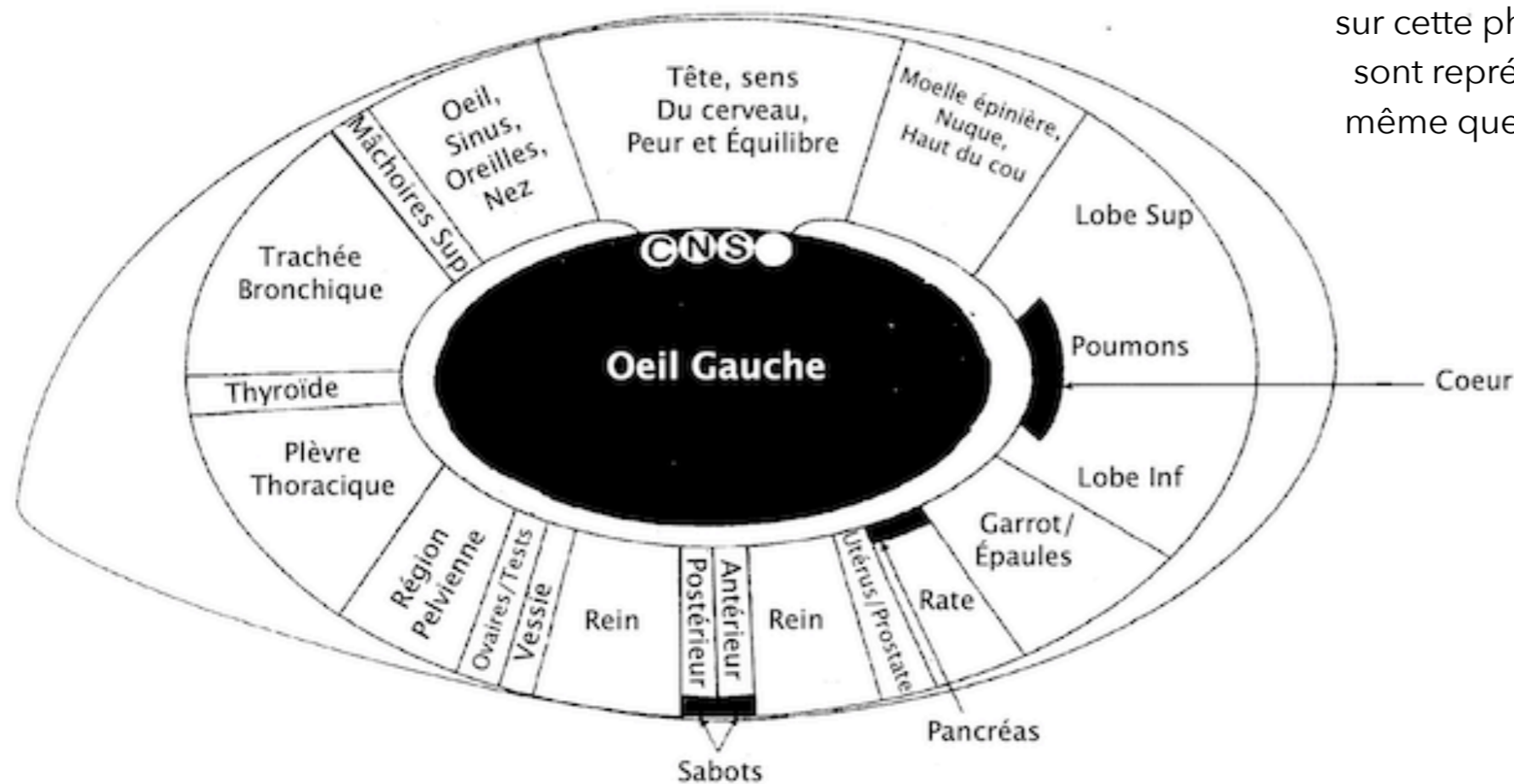
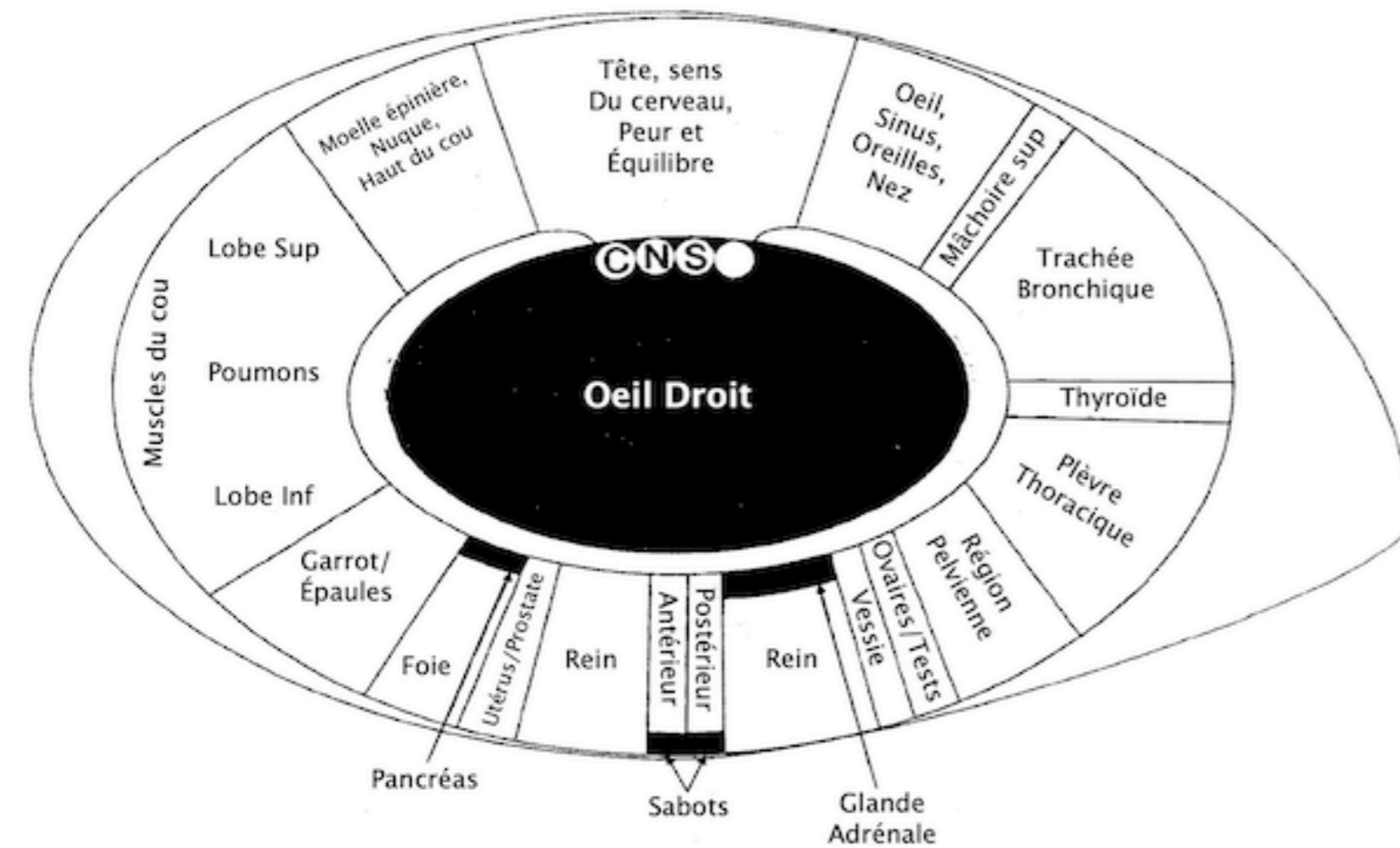


Cadran de l'oeil

Dans cette partie, je vous partage le cadran de l'oeil de nos chevaux ! Il est important de toujours l'avoir avec vous.

Comme vous aller le voir plus loin, certaines marques peuvent être inscrites sur deux zones en même temps !

L'iris est assimilé à un cadran, chaque zone représente un organe ou une partie de l'anatomie du corps. Vous verrez sur cette photo la tête ou les parties supérieures du corps sont représentées dans la moitié supérieure de l'iris, de même que la partie inférieure comprends les organes et la partie inférieure du corps.



L'anneau Digestif

L'anneau digestif ou couronne de nerfs autonome est une ligne qui entoure la pupille, mais ce n'est pas un cercle complet, car elle commence au système nerveux central et contourne la pupille, puis s'arrête de nouveau au CNS.

L'anneau digestif est un domaine très important, car naturellement, si la digestion ne fonctionne pas correctement, elle affectera tout le corps.

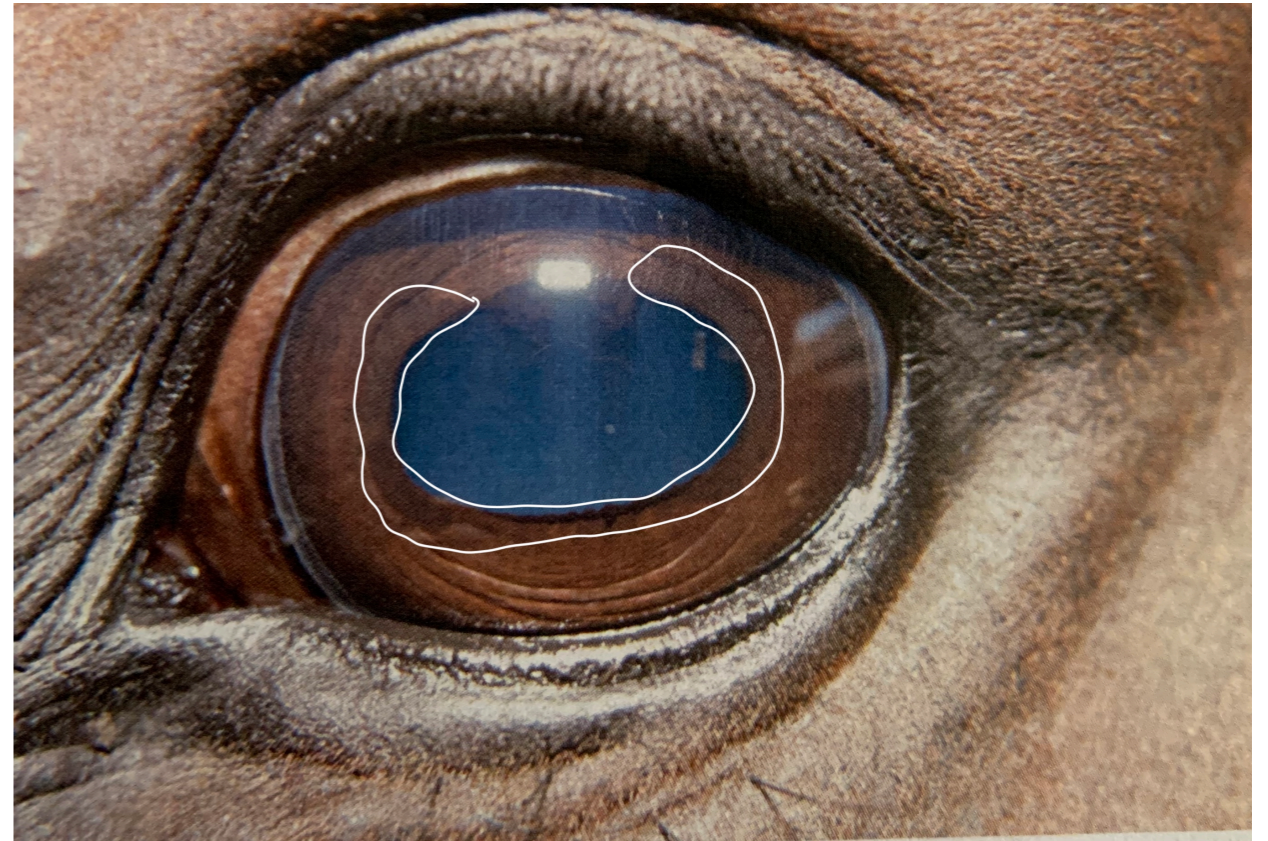
Les variations sont nombreuses, l'anneau peut apparaître près de la pupille et dans un bon demi-cercle sans point ni cassure. S'il s'agit d'une très bonne digestion, le cheval aura probablement un bon appétit et sera du genre à grossir facilement et à supporter le poids même, s'il est soumis à une ration restreinte, surtout lorsqu'il est en pleine herbe en été.

----->

Ensuite, nous avons l'anneau digestif très étendu. Cela peut gonfler sur les côtés. Il s'agit d'une digestion faible, un manque d'appétit, une mauvaise assimilation de la nourriture. Le cheval peut avoir des difficultés à grossir surtout l'hiver, surtout lorsque le cheval doit dépendre des rations concentrées et du fourrage séché plutôt que de l'herbe. L'autre cause peut être un cheval qui tique à l'air.

La photo suivante montre un anneau digestif très étendu et ce cheval a une digestion très faible et ne peut tolérer les aliments transformés sous aucune forme.

----->



Le Système Nerveux Central

Le système nerveux central est indiqué par ce qui semble être rond comme des petites boules sur le dessus de la pupille. Celles-ci ont été classées comme des ombres du soleil par certains livres et vétérinaires, mais grâce à la recherche sur les symptômes, le traitement et les résultats, nous sommes maintenant sûrs que ces « boules » sont bien liées au C.N.S.

Normalement, ces boules sont de taille régulière, c'est-à-dire **identique dans les deux yeux**. Il n'y a pas de taille « correcte ». Chaque cheval est très individuel. Lorsque vous rencontrez un cheval avec une différence entre les deux yeux, cela indique une sorte de traumatisme antérieur.

Par exemple, le C.N.S peut apparaître avec l'une des boules très agrandie ou toutes les boules peuvent être écrasées ensemble. Parfois, il peut sembler que l'une de ses boules se détache et est comme suspendue par un fil. Tout cela indique une sorte de blessure ou traumatisme, pincement nerveux ou lésion nerveuse antérieure. Malheureusement, cela ne nous indique pas où les nerfs sont endommagés.

Vous trouverez parfois un cheval endommagé au C.N.S dans les deux yeux. Cela indiquera souvent un problème lors du Poulinage. Le poulain s'est retrouvé coincé dans le bassin de la jument lors de la naissance et, par conséquent, les nerfs ont été pincés dans son propre corps. Ce phénomène survient aussi dans le cas où la jument met bas debout et que le poulain chute au sol en retombant sur la tête. A ce moment-là, les dommages se situent plus souvent d'un seul côté.

Les symptômes de ce type de lésion du C.N.S peuvent être différents, mais bon nombre de Headshaking montrent ce problème. Un autre symptôme est un port de tête élevé, une réticence à baisser la tête et à travailler avec souplesse ou parfois, mais moins souvent, un port de tête très bas et une réticence à la lever.



CNS dit « Normal »



CNS « endommagé »

Faiblesse rénale Héritaire

C'est à ce moment-là que les « boules » apparaissent au bas de la pupille. Les boules peuvent varier d'un œil à un autre : par exemple, si les boules sont pires dans l'œil gauche, cela veut dire que c'est hérité du côté maternel ; de même, si les boules sont pires dans l'œil droit, cela est hérité du côté paternel.

Quand il est pire dans un œil que dans l'autre, cela induirait que ce rein serait celui qui montrerait un signe de problème. D'un autre côté, si un œil est presque dégagé de ses boules, il se peut que cela neutralise la faiblesse indiquée dans l'autre œil.

Cette marque n'indique pas une maladie ou une infection du rein, mais simplement un rein faible ou un léger dysfonctionnement.

Les principaux symptômes d'un cheval de compétitions présentant ce problème sont le manque d'énergie, des difficultés à terminer leurs courses ou leurs parcours. Ils manquent d'endurance. Les autres symptômes comprennent la tendance à « attacher » (Azoturie ou « maladie du lundi matin »). Cela peut affecter les épaules, ainsi que le dos. Quand un cheval a mal au dos, cela a commencé par une surcharge des reins qui, à son tour, a provoqué une douleur, entraînant ensuite un spasme musculaire et c'est un cercle permanent. Beaucoup de chevaux résistent, refusent d'aller de l'avant, n'aiment pas être travaillés de façon disciplinée et sont plus heureux sur une rêne lâche.

Les autres signes de problèmes rénaux sont les « empoisonnements », ce qui signifie que les jambes se remplissent ou que la lymphangite ne se produit pas seulement dans les membres postérieurs, mais peut également se produire dans les antérieurs.



Aucune Faiblesse rénale héréditaire



Faiblesse rénale héréditaire prononcé



Radii Solaris dans la zone de la tête



Radii Solaris dans la partie inférieure de l'oeil

Les Radii Solaris

Les premières s'appellent Radii Solaris. Ce sont des lignes qui vont du C.N.S au sommet de l'iris. Elles ressemblent à des crêtes, certaines légères et d'autres plus prononcées. Les chevaux porteurs de Radii Solaris sont des inquiets et/ou des penseurs internes. Certains ne seront que des penseurs, très intelligents, avec de bons souvenirs de bonnes ou de mauvaises expériences. Les autres seront des inquiets, qui sont aussi des penseurs. Ils sont plus sujets aux ulcères d'estomac, au manque d'appétit, habitués à leur routine et qui n'apprécient pas les changements.

Les chevaux portant ces marques ne sont généralement pas « chauds » et peuvent en fait être très décontractés jusqu'à ce que quelque chose les contrarie. C'est à ce moment-là que vous voyez un « autre » côté du cheval. Ils vont trop réagir aux situations. Si quelque chose leur fait peur, ils « explosent ». Ils peuvent également être enclins à des crises de colère s'ils ne font pas ce qu'ils veulent ou s'ils sont invités à faire quelque chose qu'ils ne veulent pas faire.

Lorsque le Radii Solaris traverse la moitié inférieure de l'iris, cela indique un système lymphatique faible, enclin aux intolérances alimentaires, une proie facile pour les virus et, s'il est associé à une faiblesse rénale héréditaire, le problème peut alors être exacerbé. Une des maladies évidentes associées à un système lymphatique faible est la lymphangite. L'autre problème souvent associé à un système lymphatique faible est une mauvaise circulation sanguine qui peut souvent être un facteur chez les chevaux et les poneys atteints de fourbure.

Lignes de Stress

L'œil a droite montre les « anneaux nerveux » ou lignes de stress au-dessus de la pupille, traversant l'iris. Ce sont des lignes de stress héritées et vont affecter le tempérament. Très occasionnellement, ils apparaissent par une mauvaise manipulation, provoquant un stress mental. Si un cheval a hérité de lignes de stress dans la région de la tête, il aura toujours tendance à être chaud et tout dépend de la façon dont le cheval est manipulé tout au long de sa vie, il restera « chaud » ou il apprendra à se calmer.

Si le cheval a les deux : lignes de tension et Radii Solaris dans la région de la tête, il est certainement plus susceptible d'être difficile, car cela augmentera sa tendance à s'inquiéter et à réagir face à des situations, ainsi qu'à trouver tout effrayant.

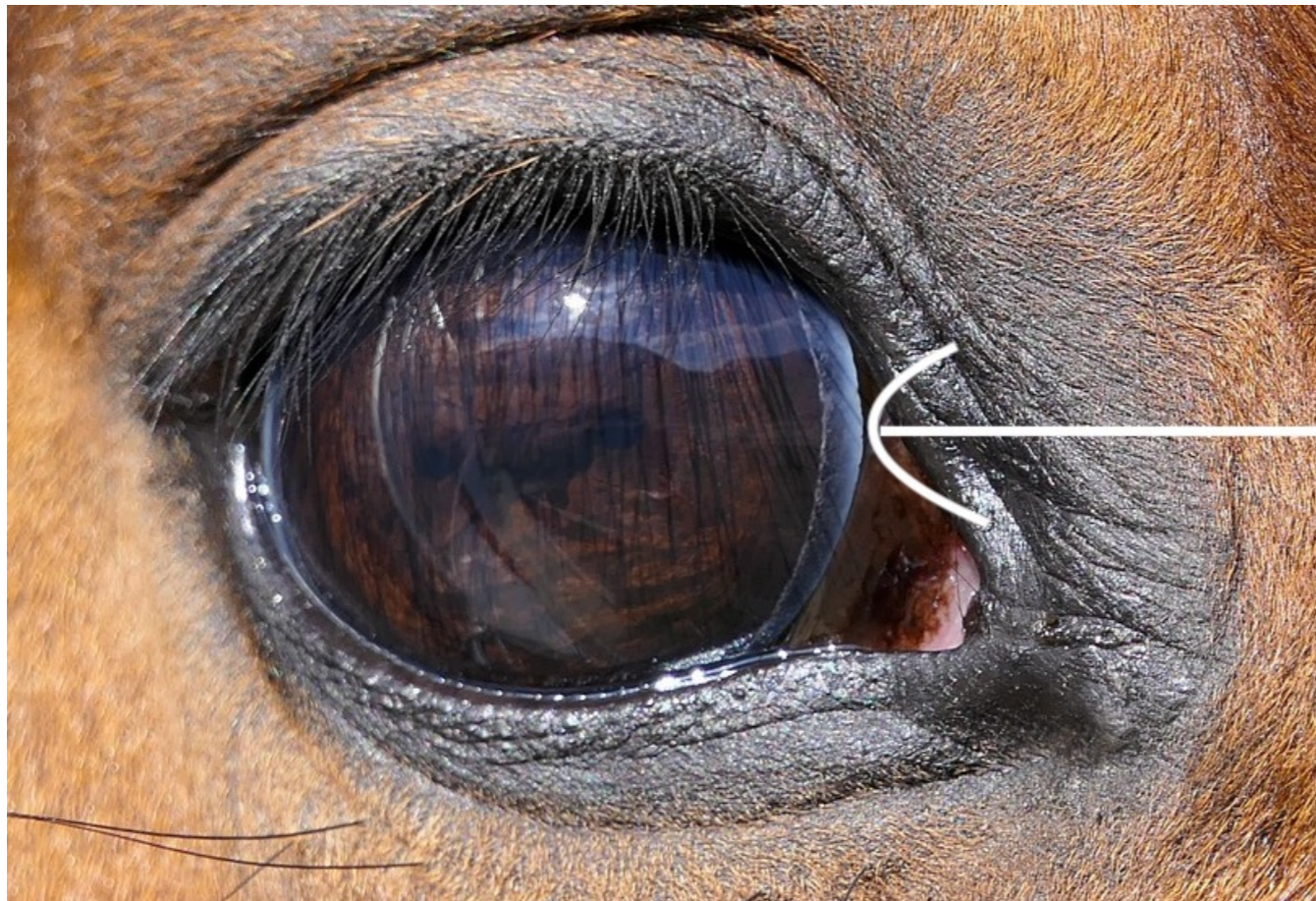
C'est le cheval qui passera devant un camion et ne bougera pas, mais qui s'affolera après un brin d'herbe, une fois le camion dépassé.

Un cheval chutant sur la tête en se retournant ou se heurtant la tête contre une porte, etc., alors ces tensions apparaîtront dans cette zone.



Dans cette oeil, nous apercevons des lignes de stress traversant toute la zone inférieure de la région pelvienne jusqu'à la zone épaules/garrot. Le point de douleur actuel est dans la zone de la région pelvienne.

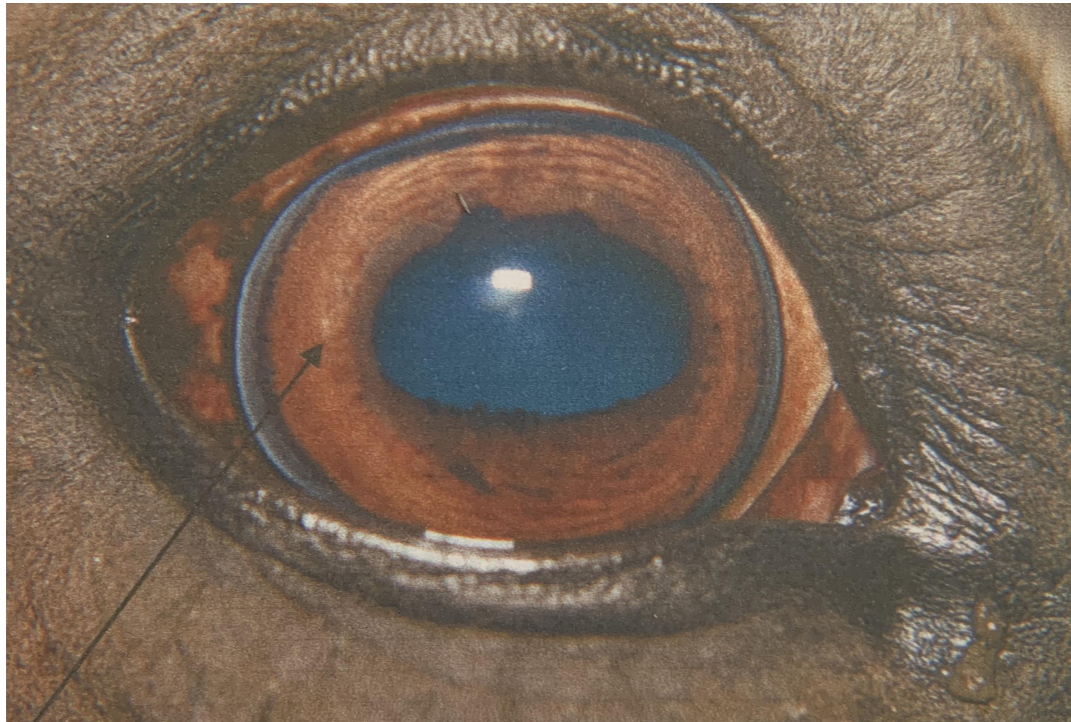
Anémie



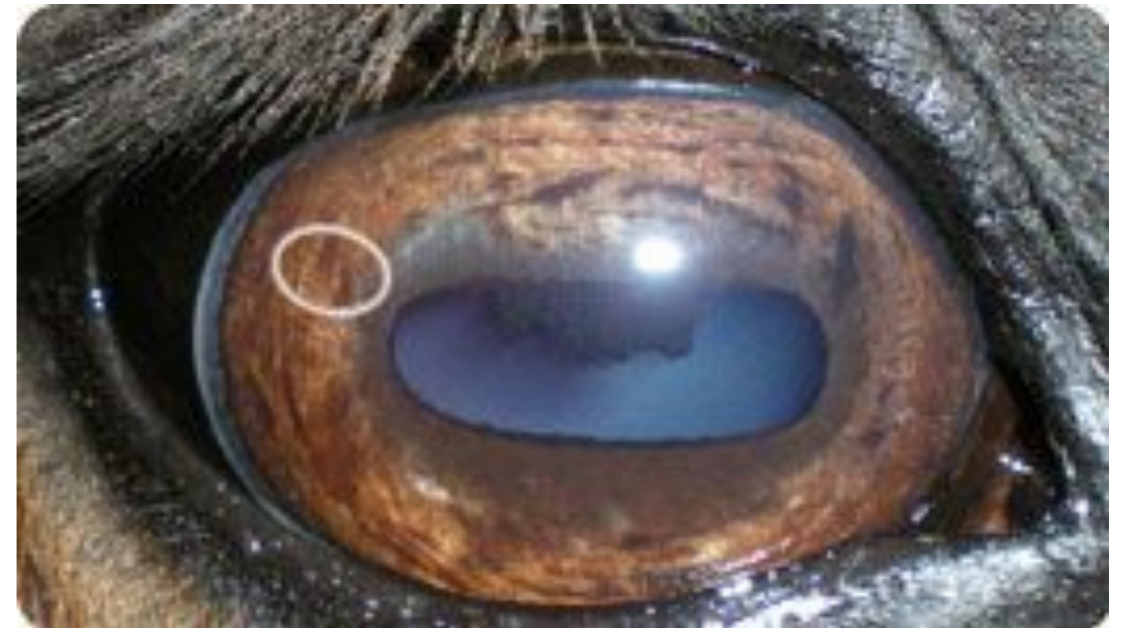
L'anémie sur la dernière photo se produit lorsque le cercle externe de l'œil est bleu pâle à blanc, alors que si le cheval n'est pas anémique, cette couleur sera bleu foncé.

A ce stade, il est important de souligner que l'alimentation joue un rôle primordial, en particulier dans les cas des reins et du foie. On nous dit toujours que nous sommes ce que nous mangeons et il est important que le régime du cheval soit simple et le plus naturel possible, beaucoup plus facile à digérer et ne conduisant pas à d'autres complications que l'on aurait tendance à avoir avec des aliments transformés.

Autres marques



Petit point blanc, indiquant des dommages anciens



Tout petit point noire dans la zone du poumons qui peut indiquer du mucus dans les poumons.

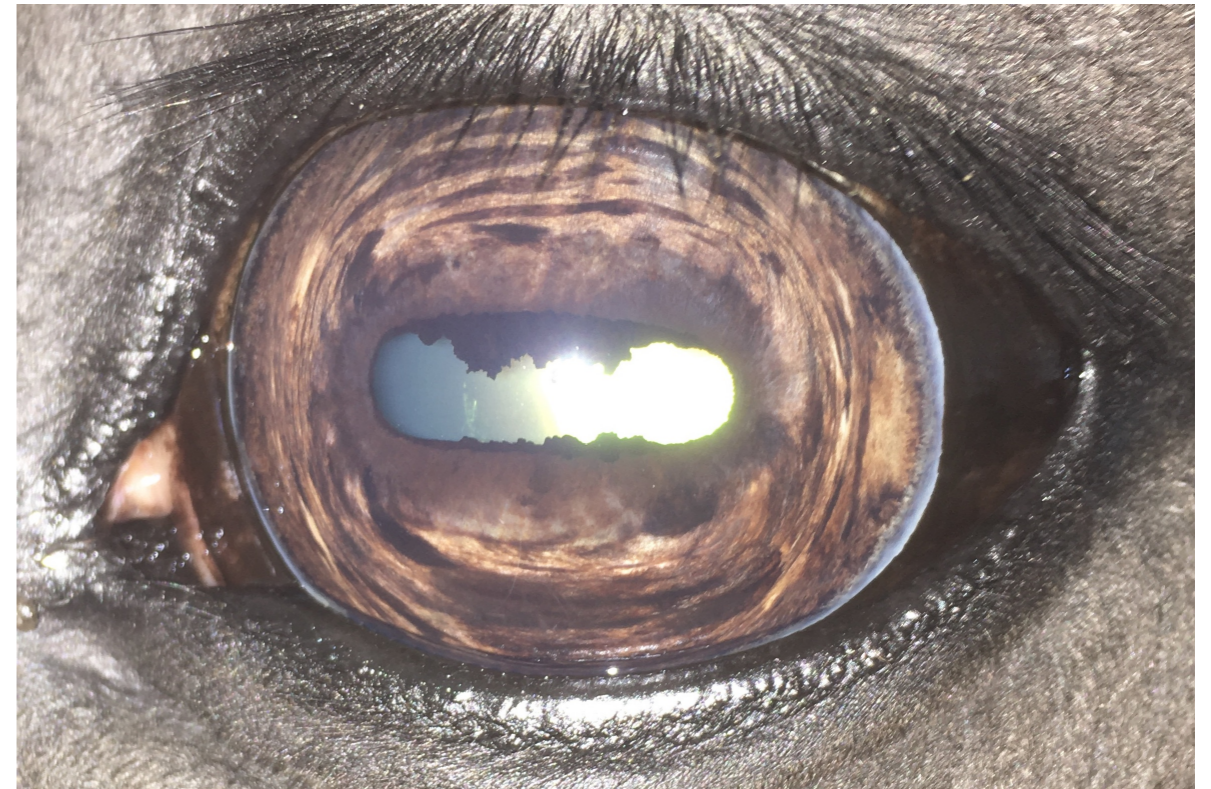


Grande marque dans le poumons, mais que l'ont peut retrouver n'importe où. Elle indique un problème actuel !

Suite...



Cet oeil indique de l'acidité dans l'anneau digestif. Celui-ci est plus foncé que la couleur de l'oeil. Mais il indique aussi une constitution faible du sa couleur pâle !



Cet oeil est toxique est indique un empoisonnement !

Empoisonnement qui peut être du a un excès de médicaments, un dopage ou a un âge avancée !

Ici un cheval de 27 ans.

Suite...



Cet oeil à également un bros sombre. Celui-ci ne fait pas forcément le tour. Il indique un « trouble du sang ».

Il peut signifier un virus entrant ou sortant, ou l'équivalent du cholestérol « fourbure » chez les chevaux ou encore une mauvaise circulation sanguine !



Cet oeil montre un anneau digestif avec des taches. Vérifier que votre cheval est vermifugé, si c'est le cas, votre cheval souffre peut-être d'ulcères !

Vous êtes arrivé à la fin de ce guide.

J'espère qu'il vous sera utile au quotidien pour vos chevaux. Qu'il vous permettra d'aider votre cheval au quotidien dès que vous apercevez une marque.

L'iridologie ne remplace en aucun cas le diagnostic d'un vétérinaire mais permet d'aider et d'orienter celui-ci vers un traitement adapté !

Attention, ceci ne remplace pas un diagnostic vétérinaire mais permet de compléter ou de l'aider !

Si vous avez des questions, ou que vous souhaitez effectuer un séance d'iridologie en direct ou à distance.

Contactez moi :

Par mail : commanimales@hotmail.com,

Page Facebook : www.facebook.com/commanimales

Site internet : www.commanimales.fr



Voici une méthode pour prendre en photo l'oeil de votre cheval. Attention, ne mettez pas la lumière directement dans l'oeil. Eclairez seulement les coins, cette méthode permet de voir le fond de l'oeil et d'avoir une meilleure qualité de photos.

Cet ebook à été rédigé par Commanimales-I.C.E.F.

Toute reproduction est interdite. © Copyright France