

GUÍA

TELAR DE PEINE



OMIT

Mirada Integral del Tejido

Método creado por



Arte textil

INTRODUCCION

El telar de peine es una herramienta versátil que permite crear tejidos flexibles, funcionales y adaptables de manera accesible.

Esta guía nace de la experiencia, de observar errores frecuentes en el proceso y de acompañar a muchas personas en sus primeros pasos en el telar.

Mi intención es que no te sientas sola/o frente al tejido y que puedas comprender cada etapa con claridad y sentido.

Trabajaremos a partir del Método MIT – Mirada Integral del Tejido, una forma de organizar y entender el tejido como un proceso completo, donde cada decisión influye en el resultado final.

¿PARA QUIEN ES ESTA GUÍA?

Esta guía está pensada para personas que desean iniciarse en el telar de peine o para quienes ya tejen y buscan ordenar su proceso y ganar seguridad.

Es ideal si:

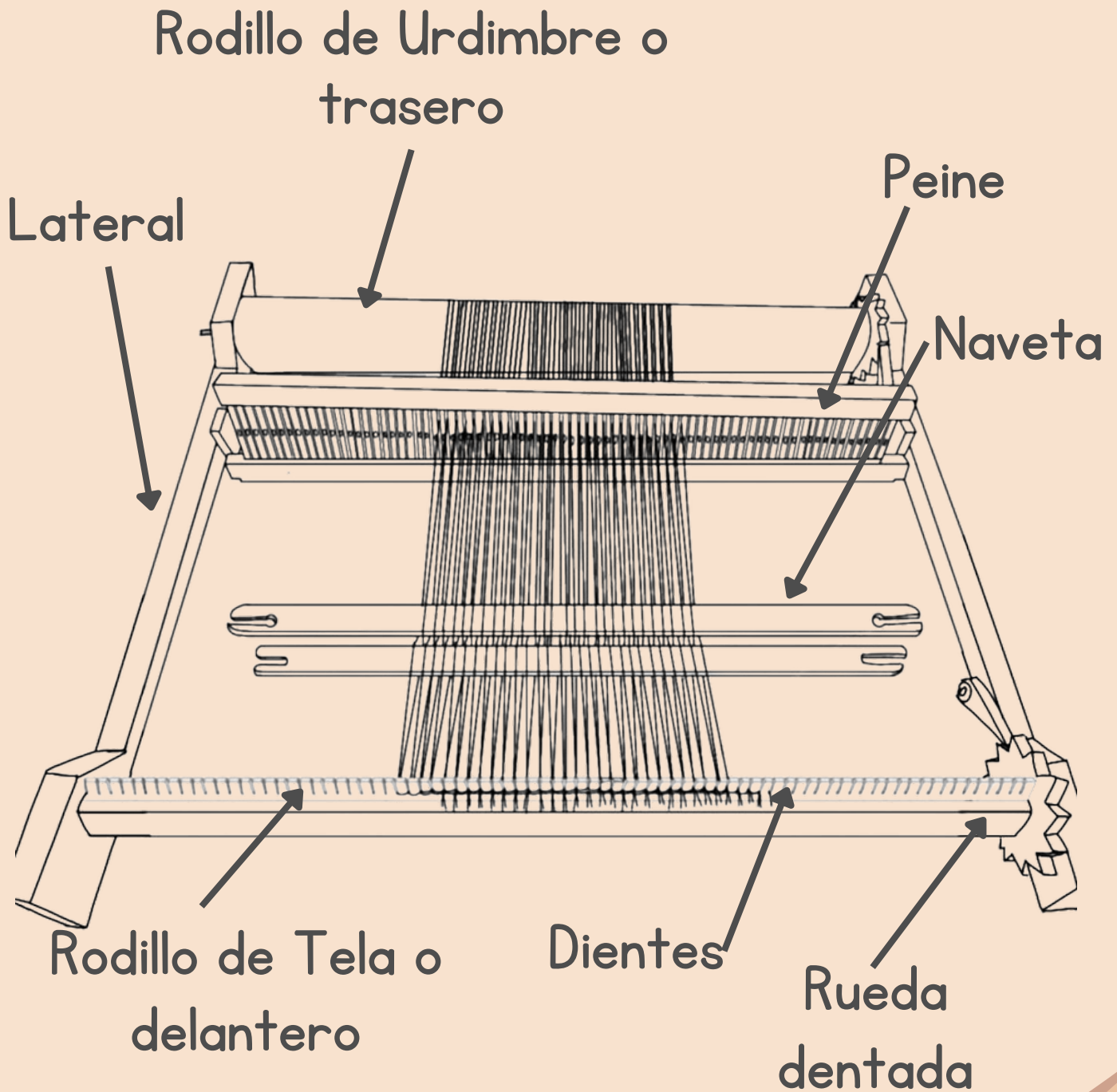
- Estás dando tus primeros pasos en el telar de peine
- Tenés nociones básicas pero sentís desorden en el proceso.
- Querés evitar errores comunes en el tejido
- Buscás una metodología clara que te acompañe paso a paso.

No necesitás experiencia avanzada. Esta guía te acompaña desde la planificación hasta el tejido final.

CONTENIDO

TELAR DE PEINE	1
ESTRUCTURA BALANCEADA	2
MÉTODO MIT	3
PLANIFICACIÓN	4-7
URDIDO	8
ENHEBRADO	9
ENROLLADO	10
TEJIDO	11

PARTES DEL TELAR DE PEINE



FAZ BALANCEADA

En la estructura balanceada, los hilos de urdimbre y los hilos de trama se distribuyen de manera equilibrada, generando un tejido flexible y adaptable. Este tipo de estructura es ideal para la realización de:

Bufandas

Pashminas

Chales

Caminos de mesa

Ruanas

Mantas

Pie de cama

MÉTODO MIT

Mirada Integral del Tejido

El Método MIT propone entender el tejido como un proceso completo y organizado, donde cada etapa se relaciona con la siguiente.

Se divide en dos grandes momentos:

Organización del Proyecto (OP)

- Planificación

Ejecución del Proyecto (EP)

- Urdido
- Enhebrado
- Enrollado
- Tejido

Esta mirada integral permite anticipar decisiones, evitar errores y lograr tejidos más prolijos y conscientes.

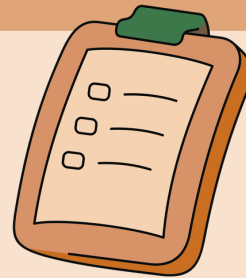
MÉTODO MIT

(Mirada integral del tejido)

ORGANIZACIÓN DEL PROYECTO (OP)

1

PLANIFICACIÓN



EJECUCIÓN DEL PROYECTO (EP)

2

URDIDO

3

ENHEBRADO

4

ENROLLADO

5

TEJIDO

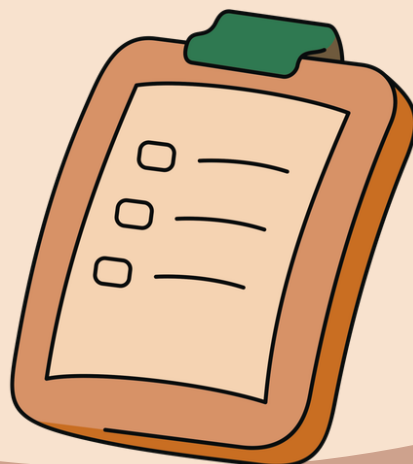
ACTION!



PASO 1: PLANIFICACIÓN

La etapa inicial es la planificación en un proyecto de tejido, dedicada a la organización y preparación de todos los elementos esenciales antes de comenzar a tejer.

Una planificación cuidadosa garantiza que todos los materiales, herramientas y conceptos estén listos y bien estructurados, lo que facilita la ejecución sin contratiempos del proyecto.



PIEZA A REALIZAR

Determinar el tipo de pieza que se quiere realizar.

Bufanda

Chalina

Cuello

Chal

Ruana

Poncho

Manta

Tela para confección

MATERIALES

Tipo de material: sintético, mezcla o pura lana.

Peine: fino, intermedio o grueso

Cantidad aproximada

URDIMBRE

La urdimbre es el conjunto de hilos longitudinales que se disponen en el telar.

a. Análisis del Largo: Determina el largo deseado de la pieza final y añade 50 cm para ataduras y posibles flecos.

b. Análisis del Ancho: determina el ancho deseado y añade 2 vueltas de merma.

c. Patrón: descripción detallada del patrón.

d. Retícula Estructural: permite visualizar el patrón a realizar.

TRAMA

La trama es el conjunto de hilos que se entrelazan perpendicularmente con la urdimbre para formar el tejido.

- a. Detalle de la trama.

DATOS ÚTILES

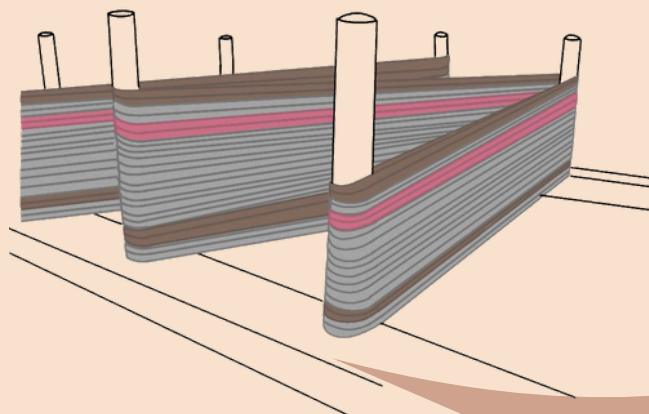
- a. Peso urdido(PU)
- b. Peso final: $PF = PU - PT$
- c. Peso trama: (PT)
- d. Muestra de lana

2

PASO 2: URDIDO

El urdido consiste en preparar los hilos longitudinales (urdimbre) que sostendrán la trama en el telar.

- Busca en tus anotaciones el largo y el ancho final de la pieza a realizar.
- Utiliza el urdidor para cortar las lanas de la misma longitud.
- Asegúrate de atar en el primer palo y luego medir.
- Siempre que encuentres nudos deben quedar en los extremos (inicio o final) sino los nudos se atascarán en el peine.
- Revisa la tensión de los hilos constantemente mientras urdes.



3

PASO 3: ENHEBRADO

El enhebrado es el proceso de pasar los hilos de la urdimbre a través del peine, siguiendo un patrón específico. Este paso es clave para garantizar el diseño correcto del tejido.

- Divide los hilos de la urdimbre en grupos pequeños para evitar confusiones.
- Coloca el peine sobre una superficie estable y ten a mano una aguja de enhebrar o crochet.
- Sigue el patrón diseñado: alterna hilos por ranura y agujero.
- Si tienes módulos repetitivos en el diseño, verifica con la gráfica que los hilos estén en la posición correcta.
- Ata los hilos de la urdimbre en el rodillo trasero.
- Verifica con dos navetas y moviendo el peine (abajo y arriba) que el enhebrado sea correcto (control de peine).
- Si encuentras errores, corrige antes de enrollar, ya que es más complicado hacerlo después.



PASO 4: ENRROLADO

El enrollado consiste en estirar y enrollar los hilos de urdimbre en el rodillo trasero del telar, dejando una tensión uniforme.

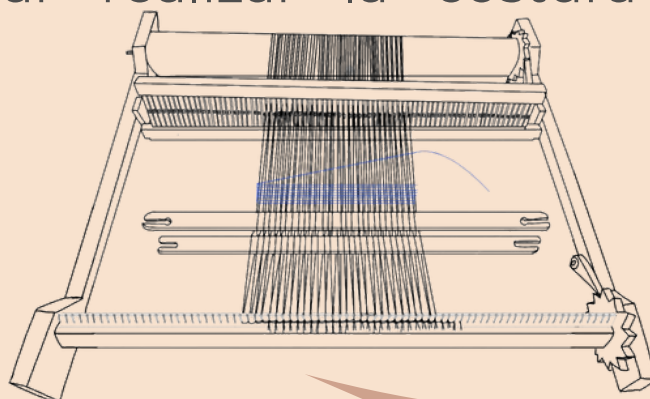
- Con las navetas colocadas en la calada del peine abajo y peine arriba, extiende la urdimbre asegurándote de que no haya cruces ni nudos en el recorrido.
- Coloca una capa de papel en el rodillo trasero para evitar que los hilos se superpongan.
- Gira el rodillo trasero lentamente mientras un contrapeso sostiene los hilos tensos desde el frente.
- Revisa continuamente que la tensión sea uniforme y que el peine esté en posición recta dentro del marco del telar.

5

PASO 5: TEJIDO

El tejido es la etapa final donde se entrelazan los hilos de la urdimbre con la trama según el diseño

- Ajusta la tensión de la urdimbre para evitar que el tejido quede flojo o demasiado ajustado.
- Al iniciar dejar trama libre para realizar la costura el nudo peruano.
- Sigue el patrón diseñado, alternando las posiciones del peine (arriba y abajo).
- Usa la naveta para pasar el hilo de la trama, asegurándote de que los bordes queden uniformes.
- Cada vez que se necesite enrollar la tela luego revisa la tensión de la urdimbre.
- Al finalizar realizar la costura del nudo peruano.





SI QUERES CONOCER ACERDA DE LOS
CURSOS DISPONIBLES, SITIO WEB ,
TIENDA , INSTAGRAM Y MUCHO MAS
INGRESA AL SIGUIENTES LINK



LINK EN BIO