

DESCUBRIENDO TU ESTILO FOTOGRAFICO

Una guía para explorar tu estética personal
a partir de las decisiones que tomas al revelar.



JIT FOTOGRAFÍA

Guía de estilo fotográfico

Cómo encontrar tu estética personal
en la postproducción.

ÍNDICE

Bienvenida: Por qué desarrollar tu estilo es el paso natural después de aprender a revelar.....	página 5
Qué vas a lograr con esta guía.....	página 5
Cómo usar este material:	página 6

1. ENTENDER QUÉ ES UN ESTILO FOTOGRÁFICO

Más allá del gusto: qué diferencia un estilo de una simple preferencia estética.....	página 6
Cómo se construye un estilo: mirada, elección, edición.....	página 7
Ejemplos visuales de estilos frecuentes.....	página 9
Ejercicio 1: “Detecta la intención”: observar 4 fotos y anotar qué transmiten y por qué.....	página 13

2. RECONOCE TU PROPIA MIRADA

Cómo descubrir los patrones que ya existen en tus fotos.....	página 15
Análisis de temas recurrentes, luz, color y composición.....	página 15
Ejercicio 2: “Tus 5 fotos favoritas”: elige cinco imágenes propias que te representen y responde una serie de preguntas guiadas.....	página 18
Espacio de notas: qué se repite en tu mirada (colores, encuadres, emociones, temas).....	página 21

3. INSPÍRATE CON INTENCIÓN

La diferencia entre copiar y tomar referencia.....	página 21
Cómo usar Pinterest, Instagram o Behance de forma estratégica.....	página 22
Creación de tableros o moodboards coherentes.....	página 24
Ejercicio 3: "Mapa de referencias": crea un tablero visual con estilos que te atraigan.....	página 25
Herramientas recomendadas (Adobe Color, Pinterest Boards, Lightroom Discover).....	página 26
Espacio de notas: palabras clave de tu estilo (cálido, íntimo, natural, urbano, atemporal).....	página 26

4. TRADUCE LA ESTÉTICA A AJUSTES REALES

Cómo pasar del concepto visual al lenguaje técnico de Lightroom.....	página 27
Del concepto al ajuste (temperatura, contraste, tonos, color, claridad, textura).....	página 27
Ejemplo 1: estilo cálido y nostálgico.....	página 28
Ejemplo 2: estilo cinematográfico.....	página 29
Ejemplo 3: estilo natural.....	página 30
Ejercicio 4: reproduce uno de estos estilos en una de tus fotos.....	página 31
Espacio de notas personales: Mis pruebas de estilo.....	página 32

5. CONSTRUYE TU PALETA DE COLOR PERSONAL

Cómo identificar los tonos dominantes que te representan.....	página 33
Herramientas para definir armonías.....	página 35
Ejercicio 5: "Tu ADN cromático".....	página 36
Espacio para anotar combinaciones de tonos frecuentes.....	página 37

6. COHERENCIA ENTRE SESIONES

Cómo mantener una misma estética en distintas series o proyectos.....	página 39
Presets: cuándo crearlos, cómo aplicarlos con criterio.....	página 40
Cómo evitar que las fotos se vean “mezcladas”.....	página 43
Ejercicio 6: aplica tu estilo a tres fotos diferentes.....	página 45
Checklist: revisa consistencia en luz, color, contraste, formato.....	página 46
Espacio para notas personales.....	página 47

7. TU ESTILO EN EVOLUCIÓN

Por qué el estilo no se “encuentra”, se construye.....	página 48
Cómo permitirte cambiar sin perder identidad.....	página 48
Cómo usar tus propios presets como punto de partida, no como límite.....	página 49
Espacio de reflexión.....	página 49

8. CONCLUSIÓN Y PRÓXIMOS PASOS

Cierre del recorrido.....	página 51
Invitación a compartir tus resultados en la comunidad	página 51
Recomendaciones para seguir explorando.....	página 52
Reflexión final.....	página 53

INTRODUCCIÓN

Bienvenida: por qué desarrollar tu estilo es el paso natural después de aprender a revelar

Bienvenido a esta guía, pensada para acompañarte en el siguiente paso de tu camino fotográfico. Ya sabes revelar, corregir color, luz y exportar tus imágenes. Pero hay algo más profundo que empieza a aparecer cuando practicas una y otra vez: la necesidad de encontrar tu propia voz visual.

Esa inquietud de mirar tus fotos y pensar: “¿por qué esta me representa y esta otra no?” es el comienzo de algo muy importante. Cuando aprendemos a revelar, dominamos la técnica. Pero cuando desarrollamos un estilo, **empezamos a revelar con intención**. Cada ajuste deja de ser una corrección para convertirse en una elección que expresa quién eres como fotógrafo.

Tu estilo no es una fórmula ni un filtro: es la huella que dejan tus decisiones. Es lo que hace que tus fotos empiecen a hablar el mismo idioma, incluso cuando cambian los temas o los lugares. Y esta guía está pensada precisamente para ayudarte a descubrirlo y fortalecerlo.

Qué vas a lograr con esta guía

A lo largo de estas páginas vas a recorrer un proceso paso a paso que te permitirá **reconocer, definir y pulir tu estilo fotográfico personal**, sin depender de modas ni presets ajenos.

Vas a aprender a:

- Observar tus propias fotos con una mirada analítica y descubrir los patrones que ya existen en ellas.
- Entender cómo la luz, el color y la composición construyen una atmósfera visual coherente.
- Usar Lightroom con un propósito estético claro, transformando los ajustes técnicos en decisiones artísticas.
- Crear una paleta de color personal y mantener una coherencia entre distintas sesiones o proyectos.
- Ganar confianza en tus elecciones de edición, porque vas a comprender el *por qué* detrás de cada decisión.

Al final del recorrido tendrás una **visión clara de tu identidad visual**, sabrás cómo traducirla en tus revelados y tendrás un método para seguir evolucionando sin perder tu esencia.

Cómo usar este material

Esta guía está pensada para que la vivas como un taller personal, no como un manual teórico. Puedes recorrerla a tu ritmo, sin apuro. Cada capítulo combina explicaciones, ejemplos y **ejercicios prácticos** para que pongas en acción lo aprendido.

Te recomendamos imprimir este PDF y trabajar con tu catálogo de Lightroom: muchas de las actividades parten de tus propias fotos. Encontrarás también **espacios de notas** para reflexionar, anotar tus observaciones y construir tu mapa visual personal.

No hay respuestas correctas ni fórmulas exactas. Lo importante no es hacerlo “bien”, sino hacerlo con conciencia. Cada ejercicio, cada observación y cada pequeño descubrimiento sumará una pieza más a ese rompecabezas que es tu estilo fotográfico.

Al terminar, habrás dado un paso más hacia esa versión de ti que mira, edita y crea con claridad. Empecemos por lo más importante: **entender qué es realmente un estilo fotográfico.**

Capítulo 1

Entender qué es un estilo fotográfico

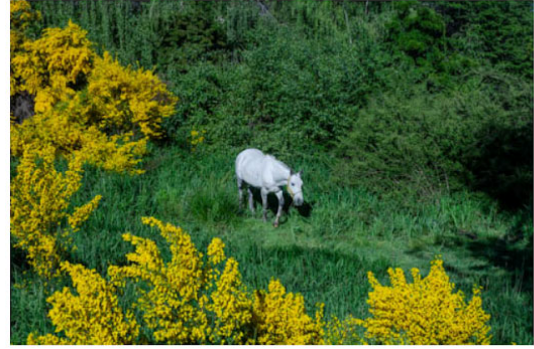
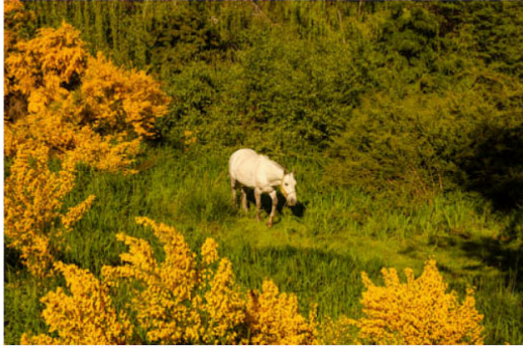
Más allá del gusto: qué diferencia un estilo de una simple preferencia estética

Muchos fotógrafos hablan de “encontrar su estilo” como si fuera algo que aparece de repente, como una revelación. Pero en realidad, un estilo **no se encuentra: se construye**. Se forma con el tiempo, a partir de tus elecciones, tus preferencias y tu forma de mirar.

El estilo fotográfico no es solo un conjunto de ajustes o colores. Es la manera en que interpretas la realidad. Dos personas pueden fotografiar la misma escena y obtener imágenes completamente distintas. Lo que cambia no es la cámara, sino la mirada.

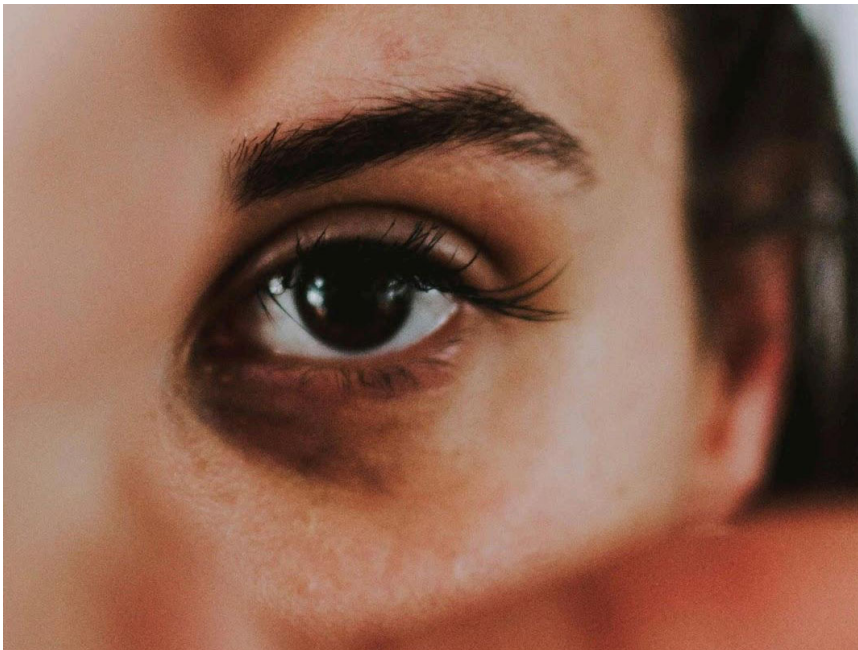
El gusto puede variar con las modas, pero el estilo permanece. Tus preferencias estéticas son el punto de partida, pero lo que convierte esas preferencias en estilo es la **coherencia**: repetir ciertos gestos visuales que expresan lo que te llama del mundo —la luz cálida de la tarde, los contrastes marcados, los tonos suaves o los encuadres simétricos.

Tu estilo es esa huella invisible que dejas en tus fotos, incluso sin proponértelo. Cuando alguien ve una imagen tuya y dice “esto parece tuyo”, es porque esa coherencia ya comenzó a formarse.



Cómo se construye un estilo: mirada, elección, edición

Un estilo se construye sobre tres pilares fundamentales:

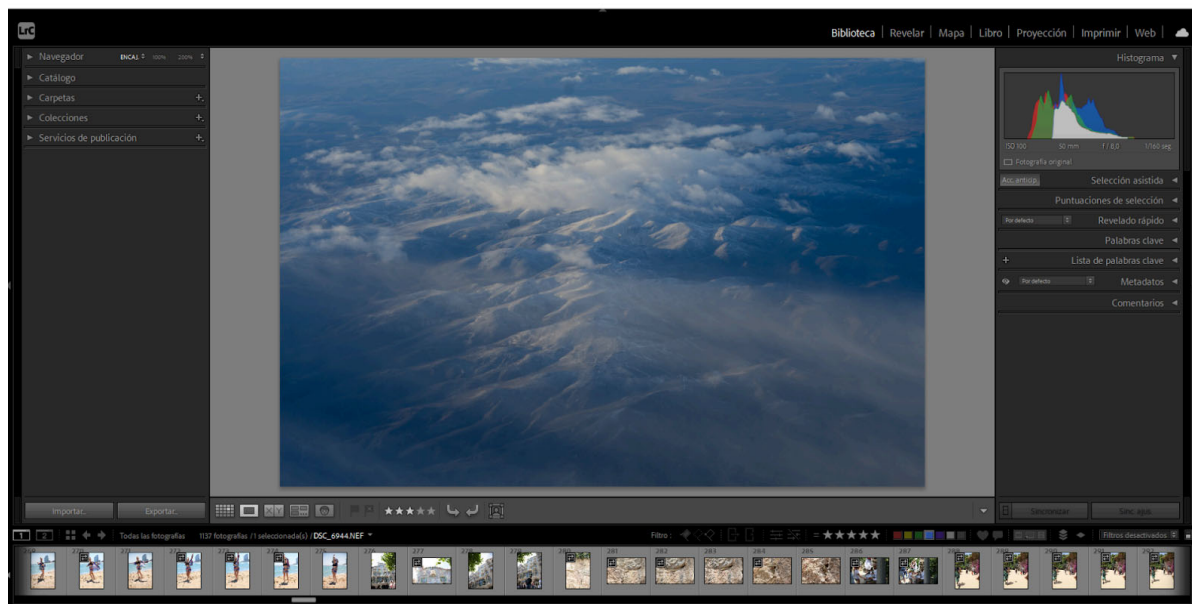


1. La mirada

Es la forma en que observas el mundo. Lo que eliges fotografiar, desde qué distancia, con qué tipo de luz, y qué decides dejar fuera del encuadre. Algunos fotógrafos buscan lo íntimo y emocional; otros, lo amplio y contemplativo. En tu mirada está tu sensibilidad.

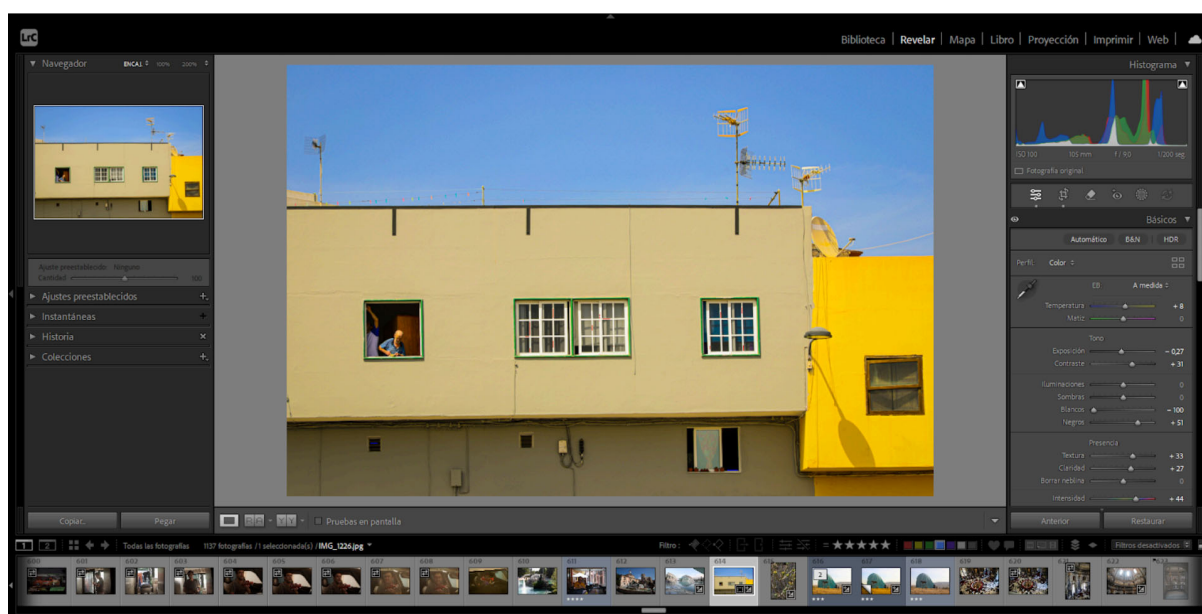
2. La elección

Cada vez que encuadras, decides el punto de vista. Cada vez que editas, decides cómo quieres que se vea la historia. Tus decisiones definen la atmósfera: un retrato puede ser luminoso y espontáneo o sombrío y reflexivo, dependiendo de tus ajustes.



3. La edición

Es el momento donde tu mirada se vuelve visible. Los ajustes que repites, las paletas de color que te atraen, el nivel de contraste o de detalle que prefieres... todo eso construye tu lenguaje. Lightroom es una herramienta clave porque traduce tus decisiones subjetivas —tu emoción y tu gusto— en parámetros concretos: temperatura, saturación, matiz, textura, color selectivo, entre otros.



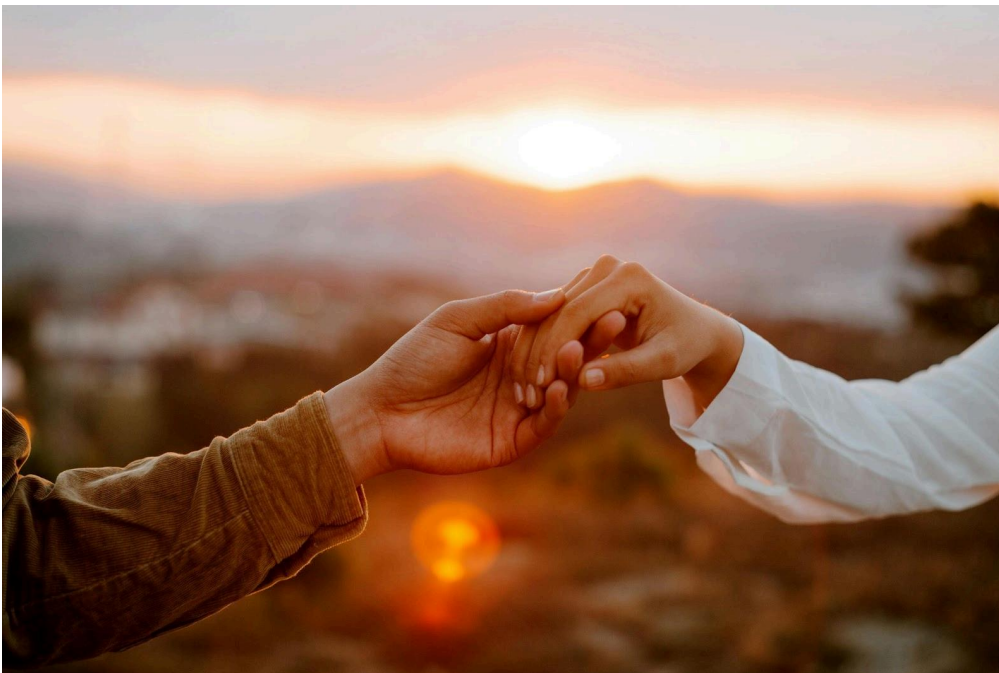
Ejemplos de estilos visuales frecuentes

Existen muchas formas de interpretar una escena. Aquí tienes algunos ejemplos de estilos habituales para ayudarte a identificar hacia dónde te atrae tu propia mirada:

- **Natural:** colores fieles a la escena original, luz equilibrada y mínima intervención.



- **Cálido y nostálgico:** tonos dorados o anaranjados, contraste suave, sensación de calma.



- **Cinematográfico:** tonos fríos o verdosos, sombras profundas, negros suavizados, atmósfera emocional.



- **Minimalista:** composición limpia, pocos elementos y tonos neutros.



- De alto contraste: luces y sombras marcadas, sensación de fuerza y dramatismo.



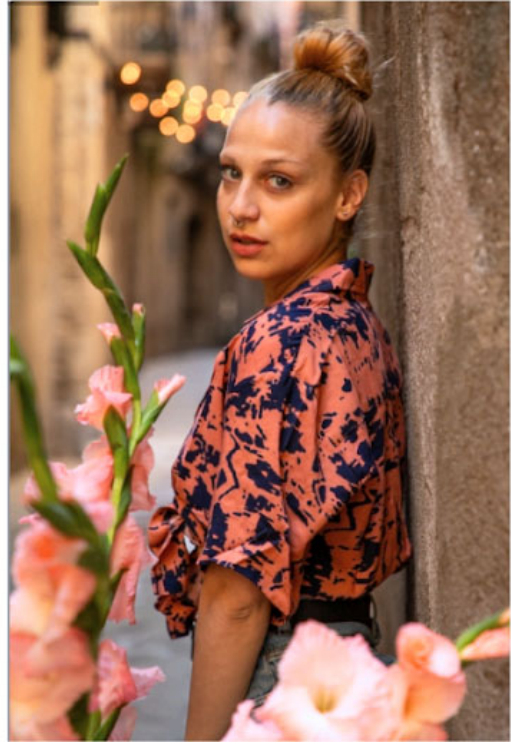
Ninguno es “mejor” que otro. Lo importante es la intención detrás de cada uno.

Ejemplo práctico: la misma escena, dos miradas

Piensa en una fotografía de un amanecer en la montaña. Una persona puede editarla con tonos fríos, resaltando el azul del cielo y la nitidez de las rocas. El resultado transmite serenidad y distancia. Otra puede aumentar la temperatura, suavizar las sombras y realzar los reflejos dorados del sol. La misma foto se vuelve acogedora, emocional y cercana.

El archivo es el mismo, pero las decisiones lo cambian todo.

Cada vez que eliges subir o bajar la exposición, que decides cuánto color conservar o que prefieres sombras profundas sobre luces suaves, estás definiendo tu lenguaje fotográfico.



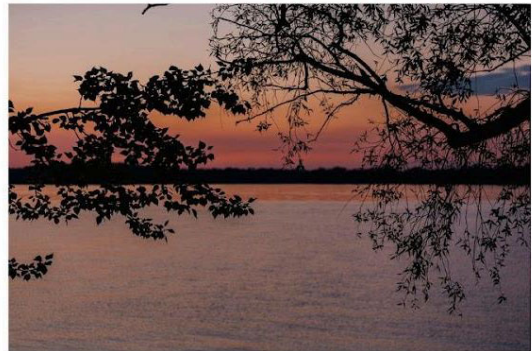
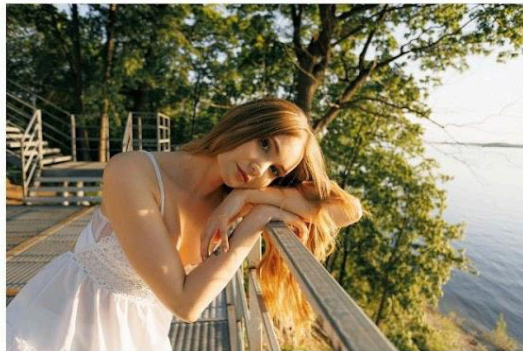
Cómo reconocer un estilo cuando lo ves

Un estilo se reconoce **antes** de saber quién hizo la foto. Esa es la señal de que hay coherencia entre la intención y el resultado. Al observar el trabajo de un fotógrafo con estilo definido, notarás ciertos patrones:

- Usa una paleta de color coherente (cálida, fría, vibrante o desaturada).
- Mantiene una exposición similar entre series.
- Trabaja con un tipo de luz recurrente (natural, difusa, lateral o dura).
- Repite encuadres o distancias con el sujeto.

Todos estos elementos crean una sensación de unidad: una firma visual.

Pero no te preocupes si aún sientes que no tienes una. Precisamente, esta guía te acompañará paso a paso en ese proceso de descubrimiento.



Ejercicio 1: “Detecta la intención”

Observa cuatro fotografías (puedes usar tus propias imágenes o buscar algunas de referencia).

1. Míralas sin pensar en la técnica.
2. Pregúntate: ¿qué sensación te transmite cada una? ¿Tranquilidad, energía, nostalgia, alegría?
3. Anota qué elementos generan esa sensación: ¿el color, el contraste, la composición, la dirección de la luz?
4. Reflexiona: ¿cuál de esas imágenes se parece más a lo que tú querrías transmitir?

Este ejercicio no busca que elijas tu estilo ahora, sino que empieces a entrenar tu ojo para detectar intenciones visuales. Lo que te atrae en el trabajo de otros suele ser una pista hacia dónde va tu propio camino. Cuando termines, revisa tus respuestas y pregúntate:

“¿Qué tipo de atmósfera me resulta más auténtica?”

Un consejo

No intentes definirte demasiado pronto. Tu estilo no es algo fijo, va a evolucionar con el tiempo, igual que tu forma de mirar. Lo importante no es encerrarte en una estética, sino empezar a tomar conciencia de tus decisiones.

Cada vez que edites una foto, pregúntate:

“¿Qué quiero que el espectador sienta al verla?”

Esa simple pregunta te ayudará a editar con intención y no por inercia. Con el tiempo, descubrirás que el estilo no se busca: se revela.

Espacio de notas personales

- ¿Qué estilos me atraen visualmente y por qué?

- ¿Qué sensaciones quiero que transmitan mis fotos?

- ¿Qué ajustes suelo repetir sin darme cuenta (color, luz, contraste)?

Capítulo 2

Reconoce tu propia mirada

Cómo descubrir los patrones que ya existen en tus fotos

Hasta ahora aprendiste qué es un estilo fotográfico y cómo puede expresarse a través de decisiones visuales coherentes. Ahora te propongo mirar hacia adentro: hacia tus propias fotos. Porque antes de definir un estilo, necesitas reconocer lo que ya está presente.

Aunque no lo notes, tu mirada ya tiene rasgos propios. Aparecen en lo que eliges fotografiar, en cómo encuadras y en qué momento decides disparar. La mayoría de los fotógrafos no se da cuenta de que su estilo comenzó mucho antes de abrir Lightroom.

Tu estilo empieza con lo que eliges mirar

Piénsalo así: cada vez que levantas la cámara, estás tomando una decisión sobre el mundo. Decides qué entra en el encuadre, qué queda fuera y desde qué punto de vista vas a contar la historia.

Tal vez te atraen los retratos naturales, las luces suaves al atardecer, los paisajes tranquilos o los detalles cotidianos. Eso ya dice mucho de tu forma de mirar.

Por eso, el primer paso para reconocer tu estilo no está en los ajustes de Lightroom, sino en tu propia galería de fotos.

Análisis de temas recurrentes, luz, color y composición

Abre tu carpeta de fotos o tu catálogo en Lightroom y selecciona entre **15 y 20 imágenes** que hayas hecho en distintos momentos. No pienses aún en si están “bien” o “mal editadas”. Elige las que te representen o que sigan teniendo algo especial para ti con el paso del tiempo.

Míralas en conjunto, usando la **vista de cuadrícula**. Y responde las siguientes preguntas:

- ¿Qué temas se repiten en mis fotos?

(¿Retratos, paisajes, objetos, escenas cotidianas?)

- ¿Qué tipo de luz suelo buscar?
(¿Natural, artificial, dura, suave?)

- ¿Qué colores predominan?
(¿Cálidos, fríos, neutros?)

- ¿Cómo compongo mis imágenes?
(¿Centradas, abiertas, con movimiento?)

Más allá del tema, presta atención a los **recursos formales** que usas sin darte cuenta: el contraste, la saturación, la textura, la profundidad de campo. Cada una de esas elecciones forma parte de tu lenguaje visual.

Ejemplo práctico — Dos fotógrafos, dos miradas

Imagina que dos fotógrafos hacen el mismo ejercicio con el mismo tema: la ciudad.

- Ana nota que la mayoría de sus fotos son de calles vacías, con luz tenue y tonos fríos. Suele disparar en días nublados o al atardecer. Su trabajo transmite silencio, orden y equilibrio.



- Luis, en cambio, se siente atraído por el caos: retrata mercados llenos de color, reflejos en los escaparates y personas en movimiento. Sus fotos transmiten energía y dinamismo.



Ambos fotografían lo mismo, pero desde lugares completamente distintos. Esa diferencia ya es estilo. El trabajo de esta guía consiste en hacer visible lo que muchas veces haces de manera intuitiva.

Ejercicio 2: Tus 5 fotos favoritas

Este ejercicio te ayudará a descubrir los patrones que se repiten en tu trabajo, incluso sin darte cuenta.

Paso 1.

Elige cinco fotografías propias que te representen. No necesariamente las más perfectas, sino las que más te gusten o te emocionen.

Paso 2.

Obsérvolas juntas en pantalla o imprímelas. Responde:

- ¿Qué te gusta de cada foto?

- ¿Qué emoción transmite?

- ¿Qué elementos se repiten (color, tipo de luz, encuadre, tema)?

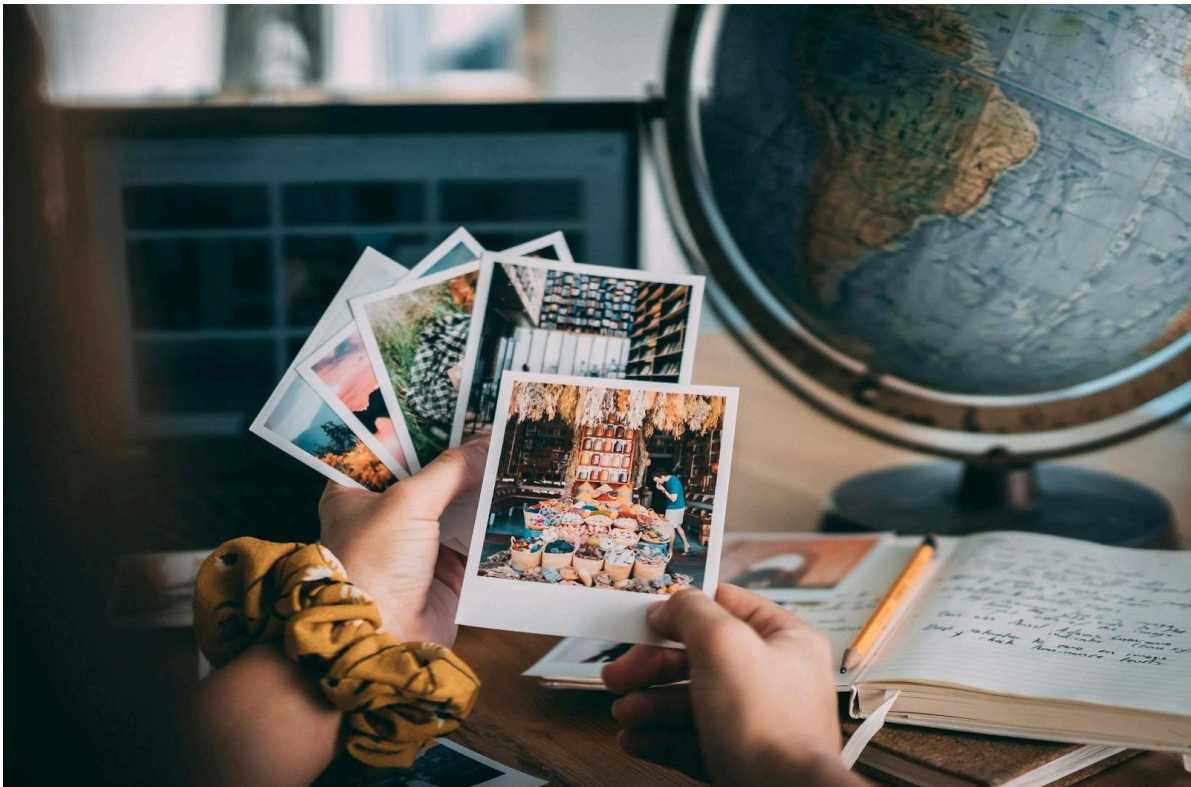
- ¿Qué decisiones técnicas parecen similares (contraste, exposición, temperatura)?

- Si pudieras resumir cada foto en tres palabras, ¿cuáles serían?

Paso 3.

Busca coincidencias: ¿Luz cálida? ¿Sombras suaves? ¿Colores apagados?

Todo eso habla de tu mirada. Es el inicio de tu lenguaje fotográfico personal.



Espacio de notas personales: Qué se repite en tu mirada

Usa este espacio para anotar tus observaciones. Te servirá como punto de partida para los próximos capítulos.

ASPECTO	QUÉ OBSERVO EN MIS FOTOS	QUÉ QUIERO POTENCIAR
Luz	_____	_____
Color	_____	_____
Temas	_____	_____
Emoción	_____	_____
Composición	_____	_____

Un consejo

No te apresures a definirte. Tu mirada evoluciona con el tiempo, como tu forma de mirar el mundo. Hoy te atraen los tonos cálidos y la calma; mañana quizá los contrastes y la energía. No se trata de encerrarte en una estética, sino de entender qué te mueve al fotografiar.

Cada vez que revises tus imágenes, pregúntate: “¿Qué parte de mí está mirando cuando hago esta foto?” Ahí empieza tu verdadero estilo.

Capítulo 3 Inspírate con intención

La diferencia entre copiar y tomar referencia

Buscar inspiración no significa copiar, sino **alimentar tu mirada**. Cada vez que observas el trabajo de otros fotógrafos, te expones a nuevas formas de usar la luz, el color y la composición. Las referencias visuales no están ahí para que las reproduzcas, sino para ayudarte a entender **qué te atrae y por qué**.

Verás que los fotógrafos con un estilo definido no se inspiran en una sola fuente. Mezclan influencias del cine, la pintura, la moda, la arquitectura o la

naturaleza. Esa combinación personal es la que termina dando forma a su firma visual.



Quizás te atraen las fotos con tonos cálidos y luz suave al atardecer, pero también los retratos con miradas directas y fondos neutros. Si unes esas dos influencias, estás empezando a construir una estética que ya es solo tuya.

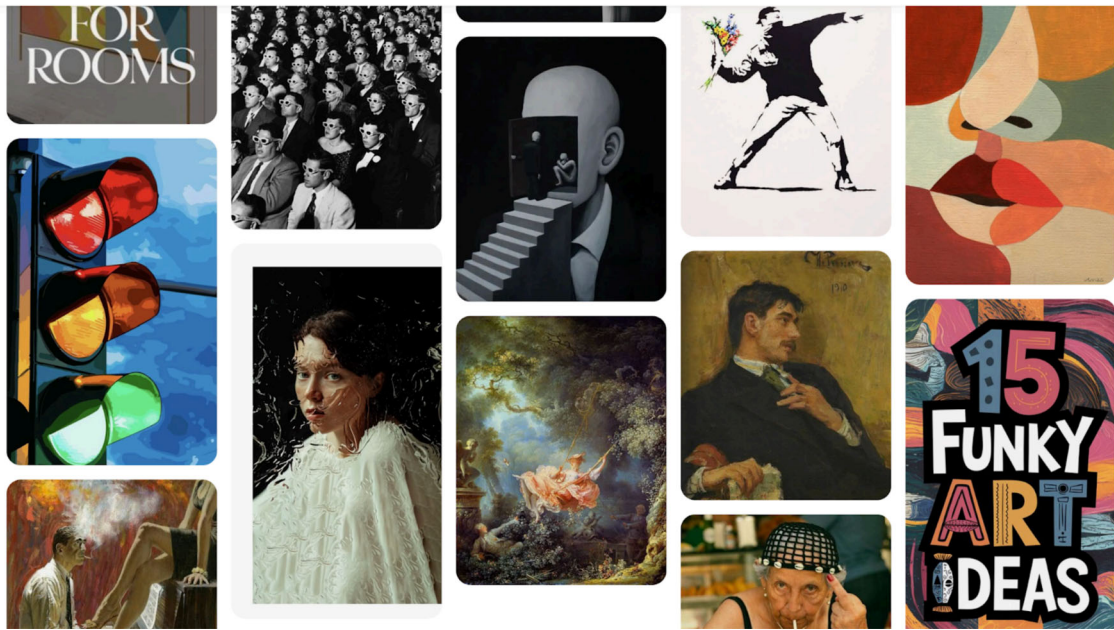
Cómo usar Pinterest, Instagram o Behance de forma estratégica

Hoy existen miles de fuentes de inspiración, pero el desafío está en **usarlas con intención**, no solo consumir imágenes sin filtro. Aquí tienes tres espacios recomendados para empezar a crear tus propios tableros visuales.

Pinterest

Ideal para crear tableros temáticos y agrupar imágenes por color, atmósfera o tipo de sujeto. Busca términos como *“fotografía cinematográfica”*, *“paleta cálida natural”* o *“retratos con luz lateral”*. Guarda solo las imágenes que realmente te transmitan algo.

Tip: no te quedes con lo obvio. Si una imagen te atrae, pregúntate *por qué*. ¿Es el color? ¿La textura? ¿El tipo de luz? Anótalo en tu cuaderno de referencias.



Instagram

Sigue fotografías o proyectos cuyo estilo admires, pero evita perderte en el “scroll” infinito.

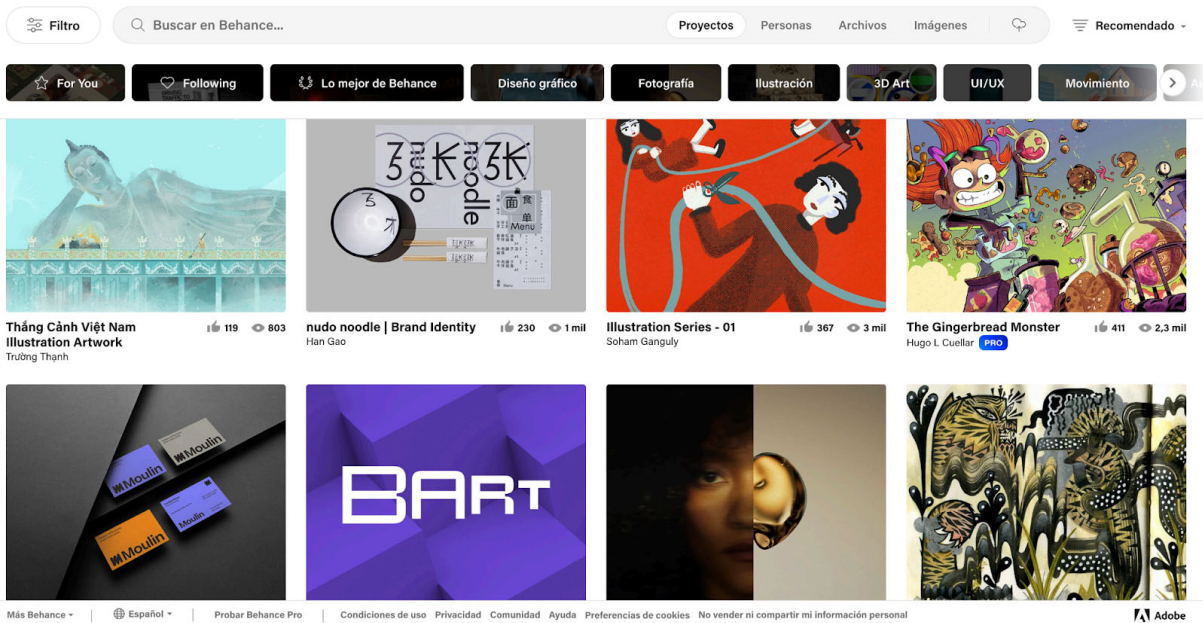
Crea colecciones específicas:

- Colores suaves
- Luces duras
- Paisajes urbanos
- Retratos naturales

Así tendrás un archivo visual ordenado y accesible cada vez que necesites inspiración para una sesión o una edición.

Behance

Behance es un espacio ideal para descubrir proyectos completos y analizar cómo otros fotógrafos construyen una estética coherente a lo largo de una serie. Puedes buscar por estilos (minimalista, cinematográfico, nostálgico, documental) y tomar nota de cómo eligen la luz, el color y el encuadre.



Creación de tableros o moodboards coherentes

Tu tablero de estilo personal es una herramienta poderosa para visualizar tu camino creativo. Piénsalo como una brújula estética: cuando no sepas cómo editar una foto, volver a él te recordará hacia dónde quieres ir.

Pasos para crearlo:

1. Crea una carpeta o tablero principal.
Nómbrao, por ejemplo: *“Mi estilo fotográfico 2025”*.
2. Elige entre 15 y 20 imágenes que te representen.
No importa si no son todas tuyas. Lo importante es que reflejen *cómo te gustaría que se vean tus fotos*.
3. Agrupa por afinidades visuales.
Colores, tipo de luz, composición, emociones.
4. Anota observaciones.
Usa frases cortas como:
 - *“Luz suave”*
 - *“Fondo desenfocado”*
 - *“Piel cálida”*
 - *“Contraste bajo”*

5. Analiza en conjunto.

Cuando termines, obsérvalas todas juntas. Pregúntate: *¿Qué tienen en común?* Esa respuesta empieza a definir tu estilo.



Ejercicio 3: Mapa de referencias

Crea tu propio tablero visual con estilos que te atraigan.

Paso 1.

Crea un tablero digital en Pinterest o en una carpeta de tu computadora. Guarda **15 imágenes** que te inspiren.

Paso 2.

Escribe una nota debajo de cada una: *¿Qué te gusta de ella?* *¿El color, la luz, la composición, la emoción?*

Paso 3.

Cuando termines, intenta describir tu tablero en **tres palabras**. Esa combinación será tu mapa visual: una síntesis de lo que te inspira y te define.

Herramientas recomendadas

Estas plataformas te ayudarán a crear y mantener tus referencias organizadas:

HERRAMIENTA	PARA QUÉ SIRVE	ENLACE SUGERIDO
Adobe Color	Extraer paletas cromáticas desde una foto o crear combinaciones personalizadas.	color.adobe.com
Coolors.co	Generar paletas de color automáticas o exportarlas para Lightroom.	coolors.co
Pinterest Boards	Crear tableros visuales por tema, emoción o color.	pinterest.com
Lightroom Discover	Explorar cómo otros fotógrafos editaron sus imágenes y aprender de sus decisiones.	https://lightroom.adobe.com/learn/discover

Espacio de notas: Palabras clave de mi estilo

Escribe las palabras o sensaciones que más se repiten en tu tablero visual. Pueden ser emociones, atmósferas o conceptos estéticos.

Ejemplo: cálido, íntimo, natural, urbano, atemporal, sereno, vibrante...

Tu tablero de inspiración será, a partir de ahora, tu punto de partida antes de abrir Lightroom. Te servirá para mantener coherencia, conectar con tus emociones y editar con intención.

En el próximo capítulo aprenderás a traducir esas referencias estéticas en decisiones concretas dentro del programa: cómo usar los ajustes de luz, color y tono para lograr que tus fotos reflejen tu mirada personal.

Capítulo 4

Traduce la estética a ajustes reales

Cómo pasar del concepto visual al lenguaje técnico de Lightroom

Hasta ahora aprendiste a identificar un estilo visual, reconocer qué te atrae de ciertas imágenes y reunir referencias que te inspiran. El siguiente paso es traducir todo eso al lenguaje técnico de Lightroom.

Porque una cosa es decir *“me gustan las fotos cálidas y suaves”*, y otra muy distinta es saber cómo lograrlo dentro del programa. En este capítulo vas a descubrir qué parámetros definen cada estética y cómo combinarlos para construir la atmósfera que imaginas.

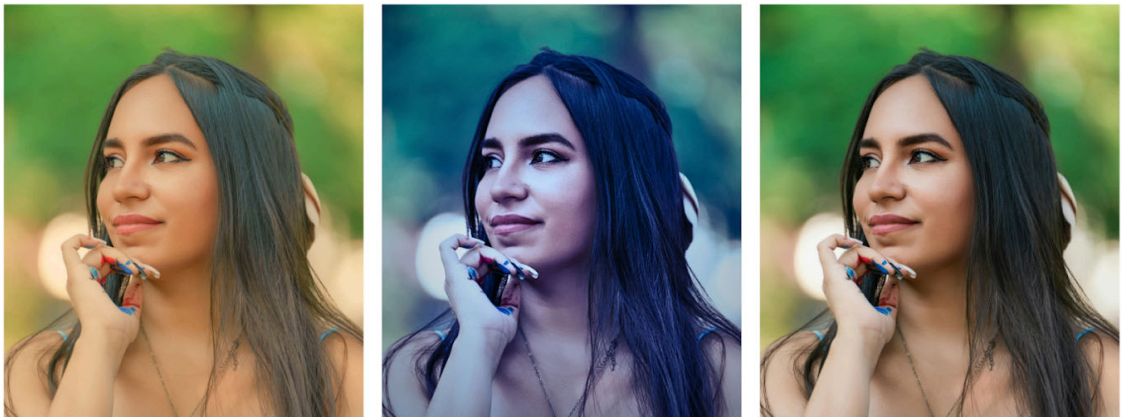


Del concepto al ajuste

Cada estilo visual se compone de una serie de **decisiones técnicas**: temperatura de color, contraste, saturación, balance tonal, textura, claridad, entre otros. Aprender a relacionar cada ajuste con una intención estética es lo que te permitirá crear resultados coherentes sin depender de presets automáticos.

Relación entre concepto visual y parámetros técnicos

CONCEPTO VISUAL	PARÁMETROS TÉCNICOS CLAVE	RESULTADO VISUAL
Cálido y nostálgico	<i>Temperatura alta, sombras levantadas, tonos amarillos y naranjas</i>	<i>Sensación acogedora, melancólica, suave</i>
Cinematográfico	<i>Temperatura fría, contraste controlado, negros levantados, tonos verdes o cian en sombras</i>	<i>Imagen con atmósfera de película, profunda y emocional</i>
Natural y equilibrado	<i>Balance de blancos neutro, saturación moderada, textura ligera</i>	<i>Realismo visual, colores fieles, aspecto limpio</i>



Ejemplo 1: Estilo cálido y nostálgico

Este estilo busca evocar recuerdos, cercanía y luz suave, como una tarde de verano.

Ajustes recomendados:

- **Temperatura:** aumenta entre +4000 y +5500 K para obtener una dominante cálida.
- **Matiz:** corrige ligeramente hacia los magentas para suavizar los verdes.

- **Contraste:** mantenlo moderado para conservar transiciones suaves.
- **Sombras:** levántalas un poco para evitar negros duros.
- **Iluminaciones:** bájalas si hay zonas sobreexpuestas.
- **Saturación global:** reduce levemente para evitar artificialidad.

Resultado: una imagen dorada, envolvente y emocional, que transmite calma y calidez.



Ejemplo 2: Estilo cinematográfico

Inspirado en la estética del cine, este estilo utiliza tonos fríos, contraste controlado y negros levantados para generar **profundidad y dramatismo**.

Ajustes recomendados:

- **Temperatura:** reduce a valores entre 4200 y 4800 K.
- **Matiz:** ajusta levemente hacia el verde (-5 o -10).
- **Contraste:** modera; enfoca los medios tonos.

- **Negros:** levántalos en la curva para sombras suaves.
- **Sombras:** levanta si notas zonas muy oscuras.
- **Iluminaciones:** conserva un toque cálido para contraste cromático.
- **Textura y claridad:** aumenta ligeramente para realzar detalles.

Resultado: una imagen equilibrada y narrativa, con aire cinematográfico y luces contenidas.



Ejemplo 3: Estilo natural

Este enfoque busca mantener los colores fieles y la sensación original de la toma, sin sobreprocesar. Ideal para **fotografía documental**, de viajes o de naturaleza.

Ajustes recomendados:

- **Balance de blancos:** usa el cuentagotas sobre un tono neutro.
- **Exposición y contraste:** ajusta lo mínimo para equilibrar.

- Claridad: entre 0 y +10, solo para reforzar detalle.
- Saturación: mantén valores neutros o apenas +5.

Resultado: una imagen realista, serena y luminosa, que conserva la atmósfera original.



Ejercicio 4: Reproduce uno de estos estilos en tu foto RAW

Abre Lightroom y selecciona un archivo RAW que te guste. Análzalo antes de tocar los controles: ¿Qué sensación te gustaría transmitir?

1. Elige un estilo: cálido y nostálgico, cinematográfico o natural.
2. Reproduce los ajustes que te mostramos como guía.
3. Compara el antes y después usando la vista de comparación.
4. Reflexiona:

¿Qué ajustes marcaron más diferencia?

¿Qué podrías modificar para acercarte más al resultado deseado?

Consejo: guarda una copia virtual de la misma foto y prueba otro estilo. Así podrás ver cómo la atmósfera cambia con los mismos datos de base.

Capítulo 5

Construye tu paleta de color personal

Cómo identificar los tonos dominantes que te representan

Con el tiempo, cada fotógrafo desarrolla una **firma cromática**: una combinación de tonos que aparece —consciente o inconscientemente— en sus imágenes. Esa coherencia de color no solo da identidad a tus fotos, sino que también transmite emociones y hace que tu trabajo sea reconocible incluso antes de ver tu nombre.

En este capítulo vas a aprender a descubrir **tu paleta de color personal** y a traducirla en decisiones concretas dentro de Lightroom.

Observa tus propios colores

Empieza por mirar tus propias fotos. Crea una carpeta o colección con **10 o 15 imágenes tuyas** que realmente te gusten. No pienses si son “buenas” técnicamente; elige las que te emocionan, las que sientes más tuyas.

Míralas en conjunto y responde estas preguntas:

- ¿Predominan los tonos cálidos o los fríos?

- ¿Hay colores que se repiten (verdes suaves, pieles naturales, azules intensos)?

- ¿Tus imágenes son más contrastadas o más suaves?

- ¿Usas una saturación alta o preferís una paleta apagada?

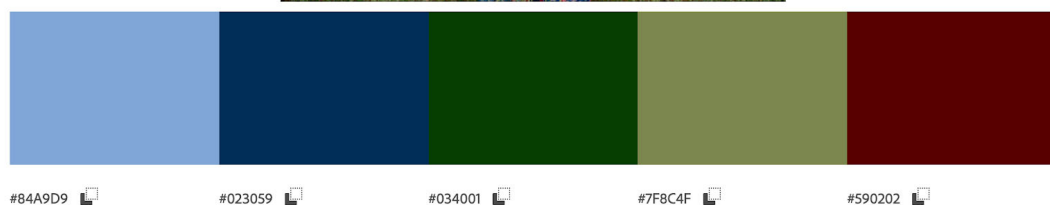
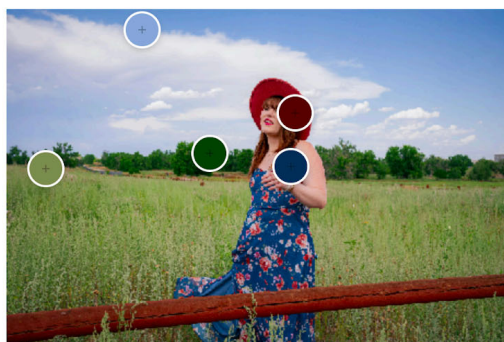
- ¿Tiendes hacia blancos puros y luz limpia o hacia sombras profundas y tonos terrosos?

Estas observaciones son el punto de partida. Los estilos más coherentes **no dependen de usar siempre los mismos colores**, sino de mantener una relación constante entre ellos: proporción, temperatura y contraste.

Herramientas para definir armonías

Una de las formas más simples de identificar tu paleta es usando **Adobe Color** (color.adobe.com). Allí puedes subir una de tus fotos favoritas y el sistema detectará automáticamente los tonos dominantes, generando una paleta con cinco colores clave. Puedes guardarla, modificarla o usarla como referencia cuando edites en Lightroom.

TIPO DE ARMONÍA	EJEMPLO CROMÁTICO	SENSACIÓN VISUAL
Complementaria	<i>Azul y naranja</i>	<i>Equilibrio, contraste emocional</i>
Análoga	<i>Amarillo, naranja y rojo</i>	<i>Calidez, coherencia y fluidez visual</i>
Monocromática	<i>Un solo tono con variaciones de luminosidad</i>	<i>Simplicidad, serenidad, pureza</i>



Si sientes que tus fotos “no combinan” entre sí, probablemente el color sea el responsable. Dedicar unos minutos a analizar y planificar tu paleta hará que tus series ganen **unidad y fuerza narrativa**.

Ejercicio 5: Tu ADN cromático

Objetivo: descubrir los tonos que definen tu mirada fotográfica.

Paso 1.

Elige una foto que sientas profundamente tuya —que resuma lo que te gusta fotografiar y cómo lo haces.

Paso 2.

Cárgala en [Adobe Color](#) y deja que el sistema detecte los cinco colores principales.

Paso 3.

Observa esa paleta y responde las siguientes preguntas:

- ¿Coincide con lo que imaginabas?

- ¿Hay un color que se repite en muchas de tus fotos?

- ¿Qué emoción transmite en conjunto?

Paso 4.

Guarda esta paleta como referencia para futuras ediciones. Puedes hacer una captura de pantalla y añadirla a tu carpeta de inspiración visual o imprimirla como guía.

Espacio para tus notas: Tus combinaciones más frecuentes

Anota aquí los colores, temperaturas o matices que aparecen una y otra vez en tus fotos. Este registro te ayudará a mantener coherencia en tus próximas series.

ASPECTO

OBSERVACIONES PERSONALES

Tonos predominantes:

Contraste general (alto / bajo / suave):

Saturación habitual:

Paleta preferida (ej.: azul-verde, naranja-ocre, blanco-rosado):

Temperatura general (cálida / neutra / fría):

Observaciones adicionales:



Tu paleta cromática es el lenguaje emocional de tu fotografía. Cuando dominas los tonos que te representan, puedes mantener coherencia sin limitar tu creatividad. El color, usado con intención, es una de las herramientas más poderosas para comunicar sensaciones y fortalecer tu identidad visual.

En el próximo capítulo aprenderás cómo aplicar esa coherencia en distintas sesiones: cómo lograr que tus fotos se sientan parte de una misma serie sin repetir fórmulas.

Capítulo 6

Coherencia entre sesiones

Cómo mantener una misma estética en distintas series o proyectos

Una de las claves para construir un estilo sólido es la **coherencia visual**: que tus fotos, aunque pertenezcan a momentos o sesiones distintas, parezcan hablar el mismo idioma. Esa uniformidad no se logra copiando ajustes, sino **repetiendo con intención** las decisiones que definen tu estética.

Imagina que estás preparando una exposición o un portafolio online. Cada foto puede tener su propia historia, pero el conjunto debe sentirse parte de un mismo universo.

Para lograrlo, empieza observando **qué elementos se repiten naturalmente en tus imágenes**: la luz, la paleta de color, los encuadres, los temas recurrentes o el estado de ánimo que transmiten.

Luego, traduce esas observaciones a decisiones técnicas dentro de Lightroom:

- Mantén una **temperatura de color coherente** entre sesiones.
- Conserva un **nivel de contraste similar**.
- Aplica una **curva de tonos o una mezcla de color** que refleje tu sello visual.

Esto no significa que todas tus fotos deban verse iguales, sino que compartan un hilo conductor: una atmósfera común que las haga reconocibles como tuyas.

Consejo:

Antes de empezar una nueva edición, abre una foto anterior que represente bien tu estilo y úsala como **referencia visual**. Así evitarás desviarte del tono y coherencia que ya has construido.

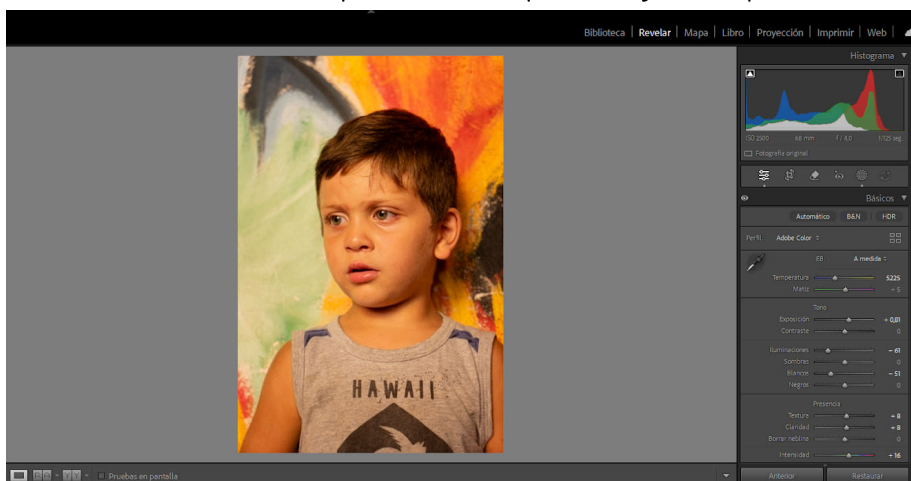


Presets: cuándo crearlos y cómo aplicarlos con criterio

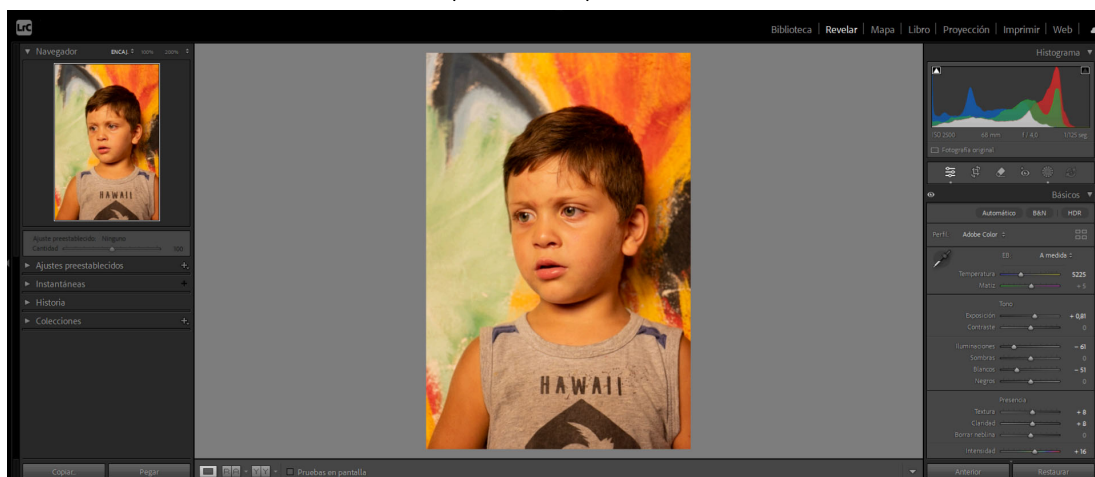
Los presets son una herramienta poderosa para mantener coherencia, pero también una de las más malinterpretadas. Un preset no debe ser una receta mágica, sino una base personalizada que refleje tus decisiones de estilo.

Cómo crear un preset propio:

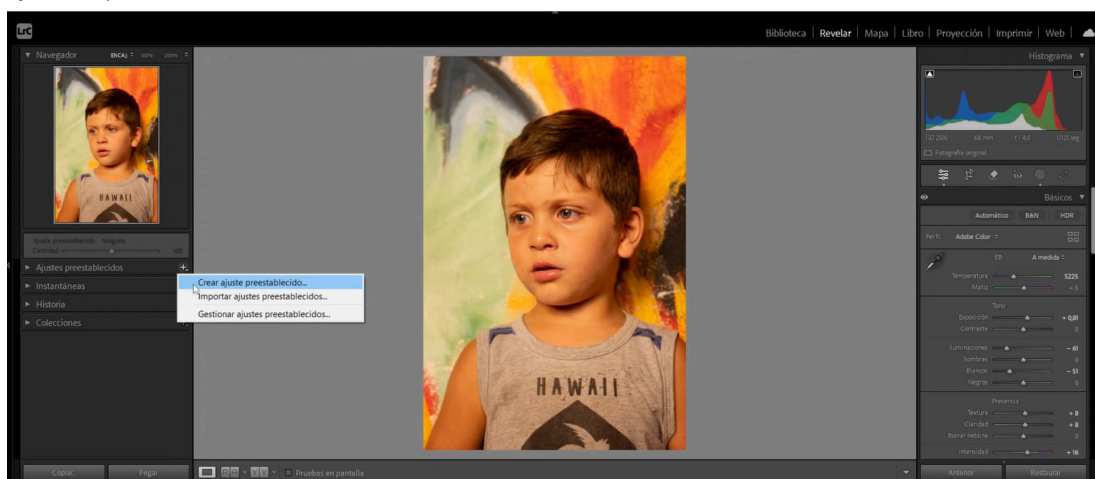
1. Edita una foto hasta que sientas que refleja completamente tu mirada.



2. En el módulo *Revelar*, abre el panel izquierdo.



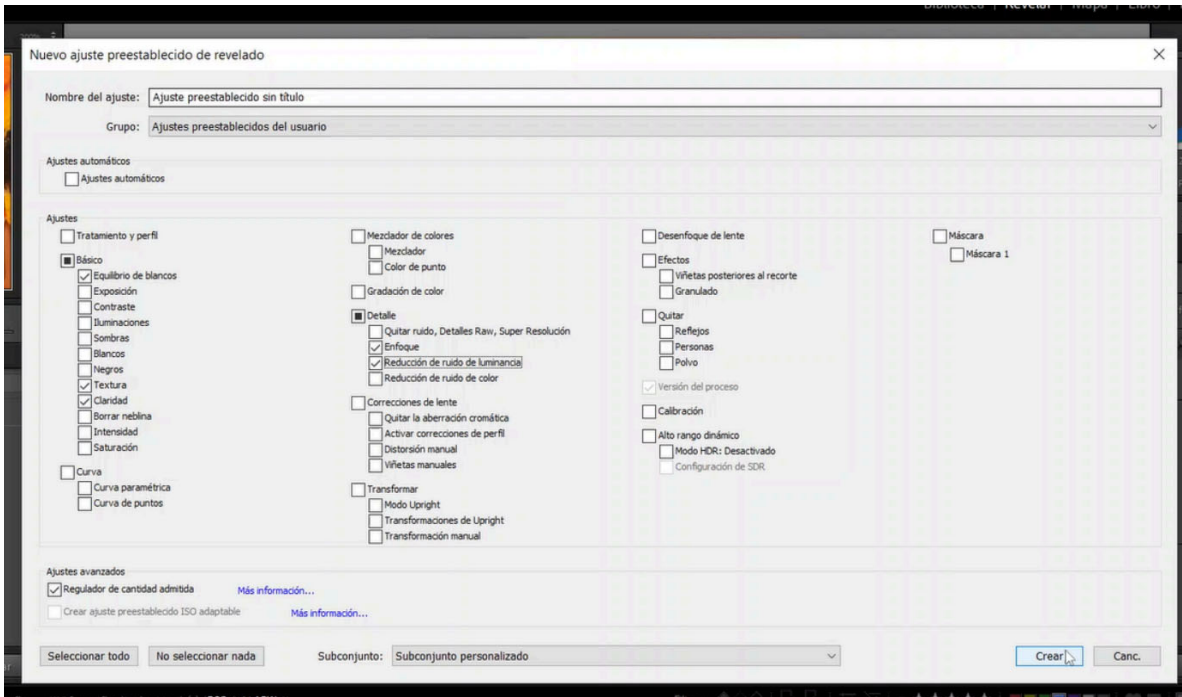
3. Haz clic en el ícono “+” en *Ajustes preestablecidos* y selecciona *Crear ajuste preestablecido*.



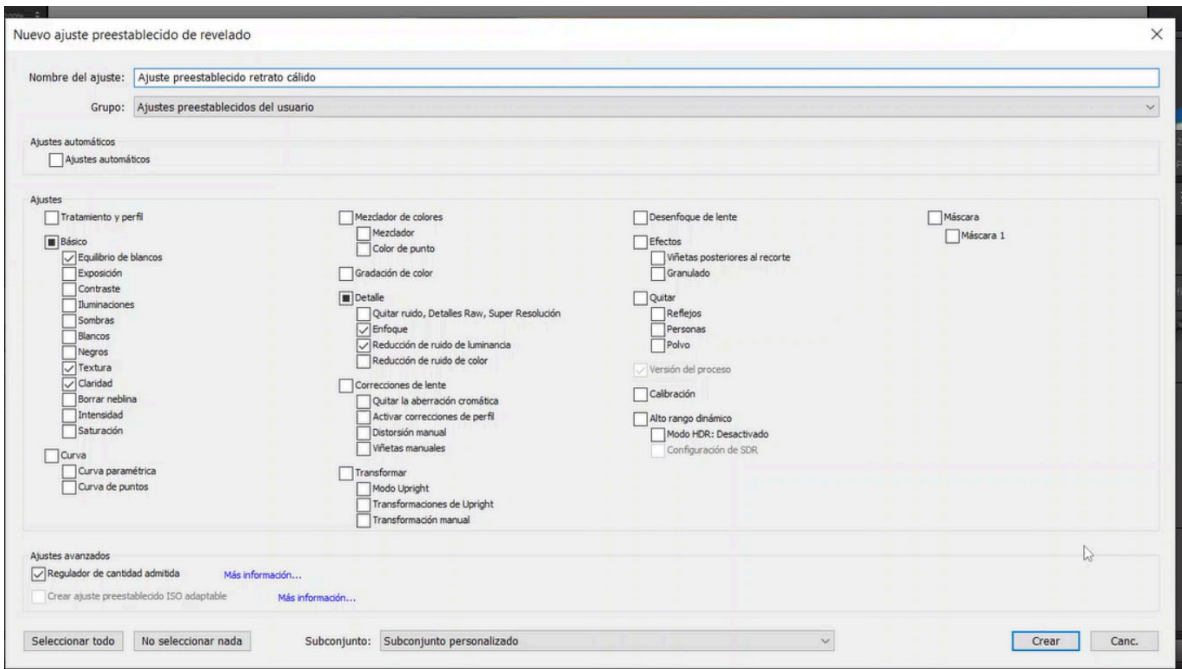
4. Marca solo los parámetros que definen tu estilo, por ejemplo:

- Equilibrio de blancos
- Enfoque
- Claridad y textura
- Reducción de ruido

5. Evita incluir ajustes específicos como exposición o recorte, ya que varían según la foto.



6. Asígnale un nombre, por ejemplo "Ajuste preestablecido retrato cálido"



Cuando lo apliques a otras imágenes, úsalo como punto de partida y ajusta lo necesario. Así lograrás coherencia sin caer en la rigidez.

Cómo evitar que las fotos se vean “mezcladas”

Uno de los problemas más comunes al editar varias sesiones es perder consistencia: algunas fotos quedan cálidas, otras frías, unas con mucho contraste y otras planas.

Para evitarlo, evalúa tus fotos en conjunto, no de forma aislada.

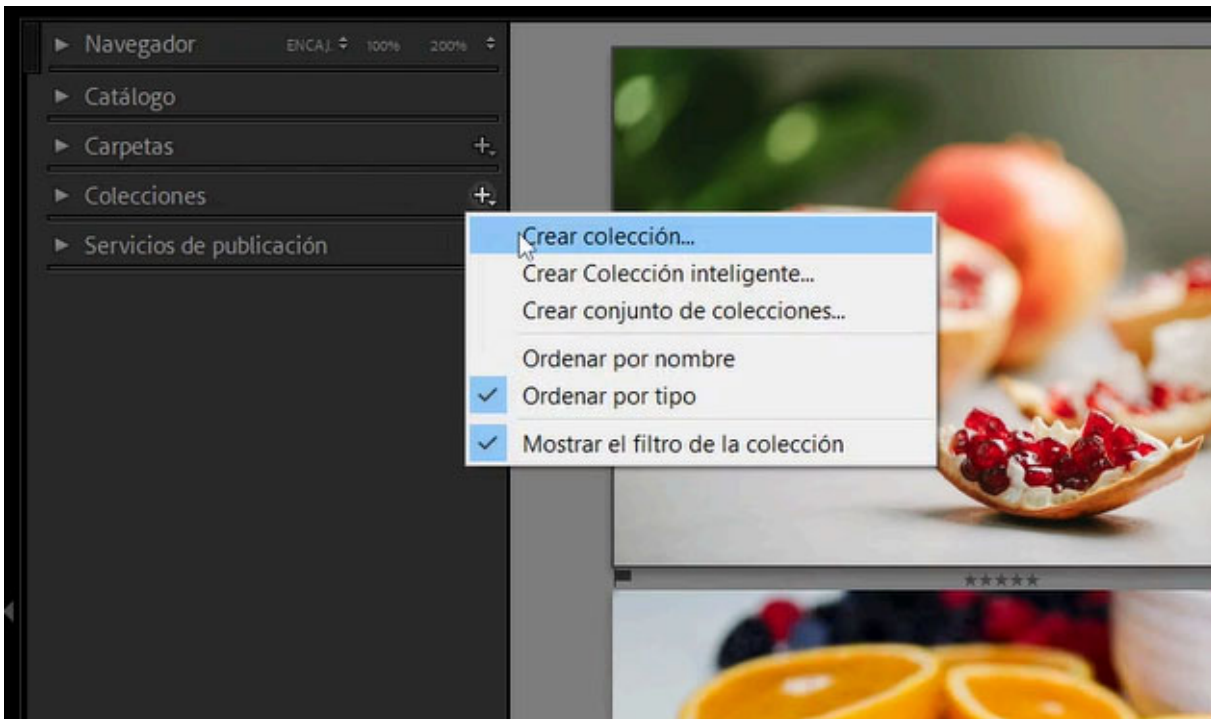
1. En el módulo *Biblioteca*, selecciona varias fotos y presiona **N** para activar la *Vista de encuesta*. Así podrás comparar tono, luz y color lado a lado.

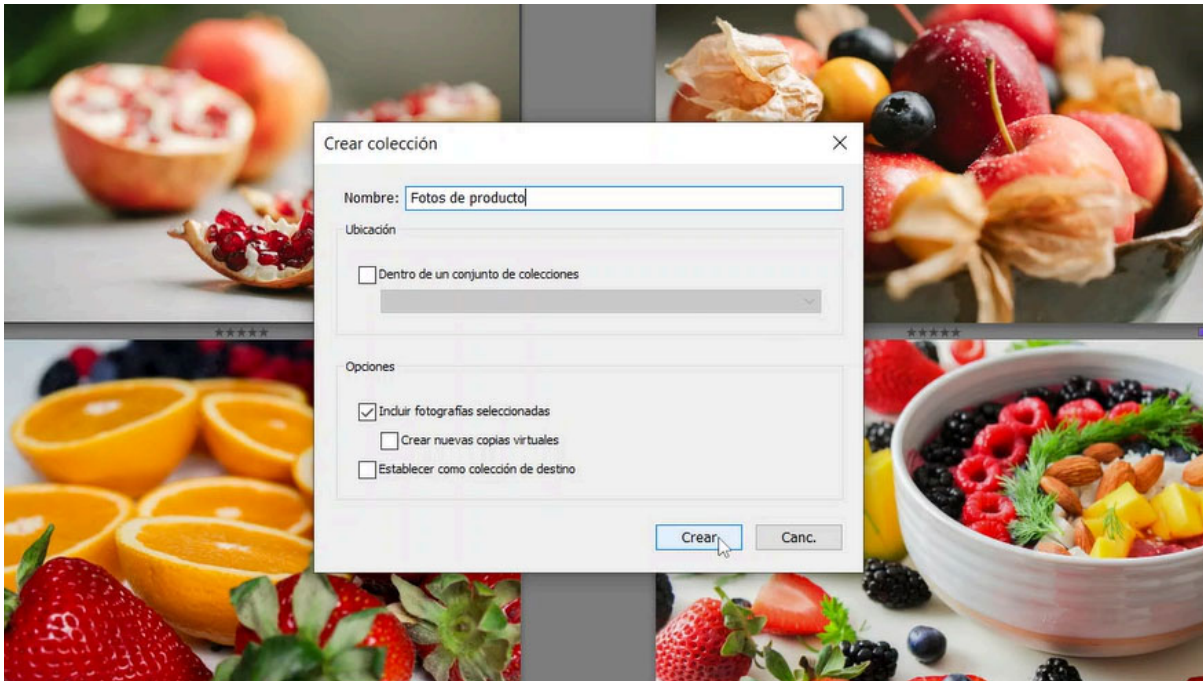


2. Si alguna se destaca demasiado, probablemente necesita un pequeño ajuste:
 - **Temperatura:** corrige si una imagen se ve más fría o cálida que las demás.
 - **Contraste:** equilibra el nivel general para que no rompa la armonía.
 - **Color:** revisa si hay tonos que sobresalen o se ven fuera de contexto.



3. Crea una colección por proyecto o serie y agrupa ahí tus fotos finales. Míralas juntas antes de exportar: verás con claridad si dialogan entre sí.





Ejercicio 6: Aplica tu estilo a tres fotos diferentes

Objetivo: comprobar si tu estilo se mantiene cuando cambian los sujetos o contextos.

Paso 1.

Elige tres fotos RAW distintas entre sí —por ejemplo, un retrato, un paisaje y una escena urbana.

Paso 2.

Edita cada una manteniendo tu mismo criterio estético: luz, color, contraste, tono.

Paso 3.

Colócalas lado a lado en la *Vista de encuesta (N)* y responde las siguientes preguntas:

- ¿Se percibe una atmósfera común?

- ¿El color mantiene coherencia entre las tres?

- ¿La luz y el contraste siguen una misma línea?

Paso 4.

Si alguna se ve “fuera de tono”, ajusta hasta que las tres transmitan la misma intención visual.

Checklist: Revisa la consistencia antes de exportar una serie

Antes de publicar o imprimir tus fotos, revisa esta lista final. Si la mayoría de las respuestas son *sí*, estás logrando coherencia visual.

ELEMENTO	PREGUNTAS CLAVE	VERIFICACIÓN
Luz	<i>¿Las imágenes comparten dirección y nivel de luminosidad similares?</i>	<input type="checkbox"/> Sí / <input type="checkbox"/> No
Color	<i>¿La temperatura y los tonos dominantes son coherentes entre sí?</i>	<input type="checkbox"/> Sí / <input type="checkbox"/> No
Contraste	<i>¿El rango entre luces y sombras se mantiene equilibrado?</i>	<input type="checkbox"/> Sí / <input type="checkbox"/> No
Formato	<i>¿Las proporciones o recortes son consistentes dentro de la serie?</i>	<input type="checkbox"/> Sí / <input type="checkbox"/> No
Sensación general	<i>¿Transmite una atmósfera o intención común?</i>	<input type="checkbox"/> Sí / <input type="checkbox"/> No

Espacio de notas personales: Observaciones sobre mi coherencia

La coherencia visual no se logra repitiendo fórmulas, sino entendiendo tu propio lenguaje. Cada serie que edites será más consistente cuando se base en **decisiones conscientes**: qué luz te representa, qué colores te emocionan, qué atmósfera quieres transmitir.

Esa constancia es lo que diferencia a un conjunto de fotos sueltas de una obra con identidad. Cuando tus imágenes empiezan a reconocerse entre sí, tu estilo está madurando.

Capítulo 7

Tu estilo en evolución

Por qué el estilo no se “encuentra”, se construye

A lo largo de esta guía fuiste construyendo los cimientos de tu propio estilo fotográfico. Pero hay algo fundamental que conviene recordar: **el estilo no se encuentra, se construye**. No aparece de un día para otro, ni se descubre por accidente. Se forma lentamente, con cada foto, con cada error y con cada decisión que tomas al editar.

Tu estilo nace de la práctica, pero también del tiempo: de mirar, comparar, ajustar, y volver a empezar. Por eso, más que un destino, el estilo es un camino en constante transformación.

Cómo permitirte cambiar sin perder identidad

Tu mirada cambia con el tiempo. Lo que hoy te inspira, mañana puede transformarse. Y eso no significa perder identidad, sino **crecer como fotógrafo**.

El estilo evoluciona contigo, a medida que se amplía tu sensibilidad y tu manera de observar el mundo. Quizás antes te atraían los contrastes intensos y ahora prefieres la sutileza; o tal vez has pasado de retratar personas a buscar la calma en los paisajes.

No temas esos cambios: son señales de madurez creativa. El secreto está en **mantener el hilo conductor de tu intención**. Puedes variar el color, la luz o la composición, pero si lo haces desde una elección consciente —no por moda o imitación—, tu esencia seguirá ahí.

“No se trata de cambiar para gustar, sino de evolucionar para expresar mejor lo que sientes.”

Cómo usar tus presets como punto de partida, no como límite

Tus **presets personales** son una excelente herramienta para sostener coherencia y ahorrar tiempo, pero nunca deberían convertirse en una jaula creativa.

Un buen preset resume tus decisiones visuales más frecuentes —temperatura, curvas, mezcla de color, claridad, textura—, pero no reemplaza tu criterio.

Piénsalo así:

- El preset es la base de tu receta, no el plato terminado.
- Aplica tu preset y luego **ajusta según la historia de cada foto**.
- Deja que la luz, el sujeto o la atmósfera te guíen: cada imagen tiene su propio tono emocional.

Usar tus propios presets con flexibilidad te permitirá mantener **unidad sin rigidez**, y dejar que tu estilo respire y crezca con cada sesión.

Espacio de reflexión

Tómate unos minutos para escribir tus respuestas. No hay respuestas correctas: lo importante es que sean sinceras. Estas preguntas te ayudarán a consolidar lo aprendido y a definir hacia dónde quieres que evolucione tu mirada.

Preguntas para reflexionar:

1. ¿Qué aprendí sobre mi mirada en este proceso?

2. ¿Qué emociones quiero que mis fotos transmitan?

3. ¿Cómo se ve una foto mía cuando está terminada?

4. ¿Qué cambios me gustaría explorar en mis próximas ediciones?

El estilo no es una meta que se alcanza, sino una conversación continua con tus imágenes.

Cada vez que disparas o editas, aprendes algo nuevo sobre lo que te emociona, lo que eliges mostrar y lo que decides dejar fuera.

Cuando editas con intención, dejas de buscar *“cómo hacer que la foto se vea bien”* y comienzas a preguntarte *“cómo hacer que esta foto se sienta mía”*.

Esa es la diferencia entre seguir un método y tener una voz. Y es ahí donde tu estilo, lejos de ser un resultado, se convierte en un camino para seguir creciendo.

Capítulo 8

Conclusión y próximos pasos

Cierre del recorrido

Llegaste al final de esta guía, pero en realidad tu proceso apenas comienza. Ahora cuentas con una estructura clara para **crear, reconocer y mantener un estilo fotográfico propio**, entendiendo cómo técnica y emoción se entrelazan en cada edición.

Has aprendido a:

- **Identificar tus inclinaciones visuales**, descubriendo los patrones que se repiten en tus fotos.
- **Traducir tu visión en decisiones técnicas**, usando Lightroom como herramienta expresiva.
- **Mantener coherencia entre series y proyectos**, sin perder frescura ni libertad creativa.
- **Usar la edición como un espacio de autoconocimiento**, no solo de corrección.

Cada ajuste que haces, cada foto que eliges editar, es una oportunidad para afinar tu mirada. Y aunque el curso llega a su fin, tu aprendizaje sigue abierto: el estilo evoluciona contigo, con tu experiencia y tus emociones.

Comparte tu evolución

Tu proceso no termina al guardar una imagen. Compartir tus resultados es una forma de poner en palabras —y en práctica— lo que has aprendido.

Te invito a subir tus fotos, reflexiones o tableros de estilo en la **Comunidad Privada del curso en Facebook**. Allí podrás ver cómo otros fotógrafos reinterpretan los mismos conceptos y descubrir nuevas formas de mirar. Aprenderás tanto de tus compañeros como de tus propias comparaciones.

El intercambio genera crecimiento: cuando compartes tu mirada, también te ayudas a verla con más claridad.



Sigue explorando tu estilo

El camino del fotógrafo nunca se detiene. A partir de aquí, te propongo tres formas de seguir desarrollando tu estilo con intención:

1. Crea una serie personal

Elige una temática o atmósfera y trabaja en torno a ella durante un mes. No busques perfección: busca **coherencia y propósito**.

Por ejemplo:

- Retratos urbanos con luz natural
- Escenas cotidianas en blanco y negro
- Texturas y colores de un mismo lugar a lo largo del día

Verás cómo, al mirar el conjunto, aparecen conexiones que no imaginabas.

2. Participa en desafíos de edición

Elige una misma foto base (puede ser tuya o de práctica) y crea tres versiones distintas: cálida, cinematográfica y natural. Este tipo de ejercicios te ayudan a **entender la flexibilidad de tu estilo** y a dominar la traducción técnica de tus decisiones.

3. Amplía tus referencias

Crea una carpeta o tablero con fotografías que admires. Analiza qué los hace reconocibles:

- ¿Su luz?
- ¿Su color?
- ¿Su forma de componer o narrar?

Esto no es copiar, sino **entrenar el ojo** para reconocer lo que te atrae y lo que deseas cultivar en tu propio trabajo.

Reflexión final

Tu estilo no es un destino, sino un camino. Cada edición, cada experimento y cada mirada nueva te acerca un poco más a tu voz visual.

No temas cambiar, dudar o empezar de nuevo: todo forma parte del proceso de construir una identidad fotográfica auténtica y viva.

“Cuando tus fotos empiezan a hablar de ti sin necesidad de firma, es cuando realmente encontraste tu manera de mirar.”

Espacio final para tus notas personales

¿Qué me llevo de esta guía?

¿Cuál será mi próximo paso como fotógrafo/a?

¿Qué deseo seguir explorando?
