

---

# ERRORES FRECUENTES & CÓMO APROVECHARLOS

---



JUAN IGNACIO TORRES

# ERRORES FRECUENTES & CÓMO APROVECHARLOS

Fecha de publicación: Noviembre 2020

Autor: Juan I. Torres

Editado y publicado por Editorial Universus

Versión 1.0 ©Copyright 2020 Errores Frecuentes en Fotografía de Paisajes y Cómo Aprovecharlos.

Todos los Derechos Reservados.

Ninguna parte de esta publicación puede ser reproducida, almacenada o transmitida bajo ninguna forma, electrónica, mecánica ni ningún otro modo sin el previo y explícito consentimiento del autor y editor.

Las imágenes que ilustran este libro son propiedad del autor del libro o de sus respectivos autores que las han compartido bajo licencia Creative Commons o licencia libre.

Aviso: La información contenida en este libro es el resultado de la experiencia, conocimiento y opinión personal del autor. El autor no se responsabiliza del uso o mal uso de la información contenida en este documento.

# ÍNDICE

1. FALTA DE PROFUNDIDAD DE CAMPO .....	5
2. DEJAR OSCURA LA SECCIÓN INFERIOR DE LA IMAGEN.....	8
3. HORIZONTES TORCIDOS.....	11
4. IMÁGENES TREPIDADAS O MOVIDAS.....	16
5. DISPARAR SIEMPRE EN HORIZONTAL .....	20
6. ENFOCAR SIEMPRE AL INFINITO .....	23
7. NO COMPONER CORRECTAMENTE .....	26
8. DESAPROVECHAR EL AMANECEER Y EL ATARDECER .....	29
9. NO UTILIZAR EL FILTRO ADECUADO .....	32
10. NO ENFOCAR CORRECTAMENTE .....	36
11. CONTRASTES EXCESIVOS EN POSTPRODUCCIÓN .....	39
12. AUSENCIA DE PROTAGONISTAS.....	42
13. FONDOS SIN INTERÉS.....	45
14. ÁNGULOS DE TOMA INADECUADOS .....	48
15. SATURAR EL ENCUADRE DE ELEMENTOS.....	52
16. UTILIZAR MODOS DE TOMA INADECUADOS.....	55
17. SOBREENPONER LA IMAGEN.....	57
18. FALTA DE ELEMENTOS .....	60
19. ADQUIRIR OBJETIVOS SIN HABERLOS INVESTIGADO PREVIAMENTE .....	63
20. NO APROVECHAR AL MÁXIMO UNA UBICACIÓN.....	66
EPÍLOGO .....	68

# 1. FALTA DE PROFUNDIDAD DE CAMPO

---



**La falta de profundidad de campo** es uno de los principales errores a la hora de fotografiar paisajes.

En las mejores fotografías de paisajes apreciamos con suma nitidez tanto lo que se encuentra en el primer plano como lo que se ubica en el fondo. Sin embargo, seguramente te habrá sucedido de fotografiar un paisaje alucinante, hacerle zoom a la imagen y darte cuenta que gran parte de la imagen no se encuentra enfocada sino sólo una franja de la misma.

De hecho, si te fijas en la información técnica o metadatos de la fotografía, podrás ver que quizás el diafragma estaba muy abierto o, si has utilizado el modo “Automático” o “Prioridad de Apertura”, la cámara haya preferido evitar la trepidación de la imagen, dejando pasar la mayor cantidad de luz posible, abriendo de esta manera excesivamente el diafragma, lo que da como resultado una imagen con mucha profundidad de campo.

**Solución:** *Utiliza siempre diafragmas cerrados (valores f/ altos, de f/8 hacia arriba. Por ejemplo f/11, f/16, f/22). Utilizar diafragmas cerrados dará como resultado una imagen extra nítida.*

Recuerda que deberás acomodar los valores ISO y velocidad de diafragma, pues al cerrar el diafragma para lograr mayor nitidez en la imagen, hará que ingrese una menor cantidad de luz a través del mismo, con lo cual **necesitarás trabajar con velocidades de obturación más lentas o elevar los valores ISO**, pero si cuentas con un trípode y un disparador remoto, esto no será un impedimento para ti a la hora de fotografiar paisajes.

Por ejemplo, la imagen debajo que muestra el paisaje de una carretera:



Si bien la composición de esta fotografía está bien lograda y la búsqueda de un objeto de interés (el pavimento) es acertada, se ha tomado esta fotografía con un diafragma bastante abierto (valores  $f/$  bajos), haciendo que el foco quede hecho en los detalles del pavimento y el paisaje quede desenfocado al fondo.

Puede que esta imagen se haya tomado sub-exponiendo apenas (fíjate que los detalles de los blancos están algo confusos), si se hubiera elegido un diafragma más cerrado, (es decir, valores  $f/$  altos como puede ser de  $f/8$  hacia arriba), se hubiera logrado destacar parte del pavimento dándole protagonismo al mismo, pero sin quitarle peso a las montañas de atrás, que es, en definitiva, el paisaje a fotografiar en cuestión.

## **2. DEJAR OSCURA LA SECCIÓN INFERIOR DE LA IMAGEN**

---



Al enfrentarse con un cielo brillante, las cámaras fotográficas tienden a sub-exponer la escena, logrando que los detalles del primer plano se “pierdan” y queden oscuros.

Esto sucede mayoritariamente cuando utilizas los modos semiautomáticos y automáticos que se encuentran en la rueda de modos de tu cámara, logrando que las fotografías se vean desbalanceadas y con el peso visual cargado en su parte inferior.

Es por eso que es muy importante que conozcas bien los modos de tu cámara y sepas cuándo es conveniente utilizarlos y cuándo no lo es. También es importante que si te encuentras ante una escena con mucha luz, hagas uso de los filtros ND o Neutral Density en inglés, para lograr restarle luminosidad al cielo que probablemente sea la parte más luminosa de la escena, balanceando de esta manera la composición.

Como sucede en la imagen de arriba, probablemente la persona que ha tomado la fotografía utilizó el modo automático de su cámara (o si utilizó el manual, no expuso correctamente), haciendo que el cielo quede con poco detalle debido a la excesiva cantidad de luz de la escena, y oscureciendo la zona inferior de la imagen para compensar dicho brillo. Fíjate que la imagen queda algo “empastada”, todo se encuentra en un único plano y no se logra distinguir de manera completa lo que se encuentra en sombras o lo que por defecto, contiene mucha luz.

**Solución:** Usa un filtro de Densidad Neutral o ND para oscurecer el cielo y de esa forma balancear la composición. Otra manera es hacer tres exposiciones diferentes (una sub-exponiendo el cielo, otra exponiendo normalmente y otra sobre-exponiendo el cielo), para después en postproducción y mediante algún software de edición como puede ser Photoshop, unifiques esas tres tomas dando como resultado una imagen HDR o High Dynamic Range en inglés. Este segundo paso es algo más complejo que el primero, así que te aconsejo que comiences utilizando un filtro ND para luego probar la técnica del HDR y fijarte qué técnica te resulta mejor.

## **3. HORIZONTES TORCIDOS**

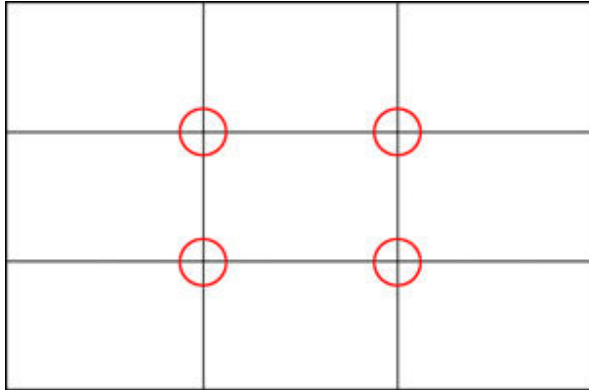
---



**Un horizonte caído o torcido siempre será un factor distractor.** Visualmente resulta muy molesto ver un horizonte torcido ya que hace parecer que la imagen está desequilibrada. Al menos que tu intención sea mostrar inclinación, **será importante que cuides que siempre el horizonte esté recto.**

Cuando se habla de la composición de las imágenes, en realidad se está hablando de **conseguir ordenar los elementos que en ellas aparecen** para, así, ayudar al espectador a leer nuestras fotografías. Existen ciertas reglas (que, en realidad, son más bien directrices u orientaciones) que, en términos generales, ayudan a componer las fotografías de una manera atractiva para el ojo humano.

Una de estas leyes es “**La ley del Horizonte**” que deviene de “**La Regla de los Tercios**”. Esta regla dice que hay cuatro puntos dentro de un cuadro que son más atractivos visualmente que el resto y, por lo tanto, que para conseguir una composición atractiva, **deberías situar los elementos de nuestras composiciones en estos puntos.**



Como se ve en la imagen, estos cuatro puntos aparecen a partir de la intersección de cuatro líneas: dos horizontales y dos verticales. Para poder seguir la regla de los tercios bastará con que utilices sólo dos de estas líneas, **las horizontales**.

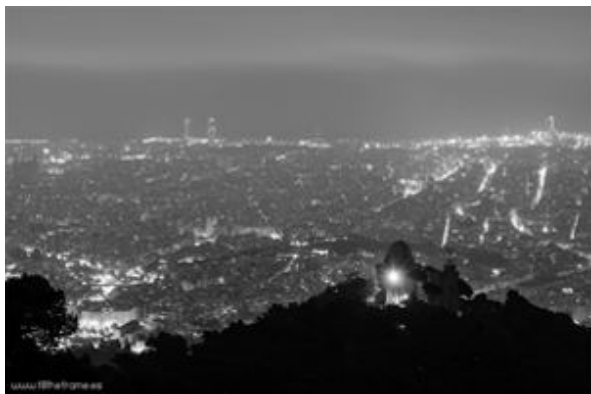


Es decir, dividirás la imagen en tres franjas horizontales completamente iguales entre ellas. Una vez hecho esto, sólo deberás utilizarla para distribuir los elementos de la imagen. Como su propio nombre indica, esta regla consiste en colocar la línea del horizonte en una de las líneas que acabamos de dibujar.

**Esta división del encuadre se puede realizar tanto para las tomas en horizontal como para aquellas que disparen en vertical.** Sólo tendrás que dividir la imagen en tres zonas iguales.

**Solución:** para el problema de los horizontes torcidos te dejo **dos posibles soluciones:**

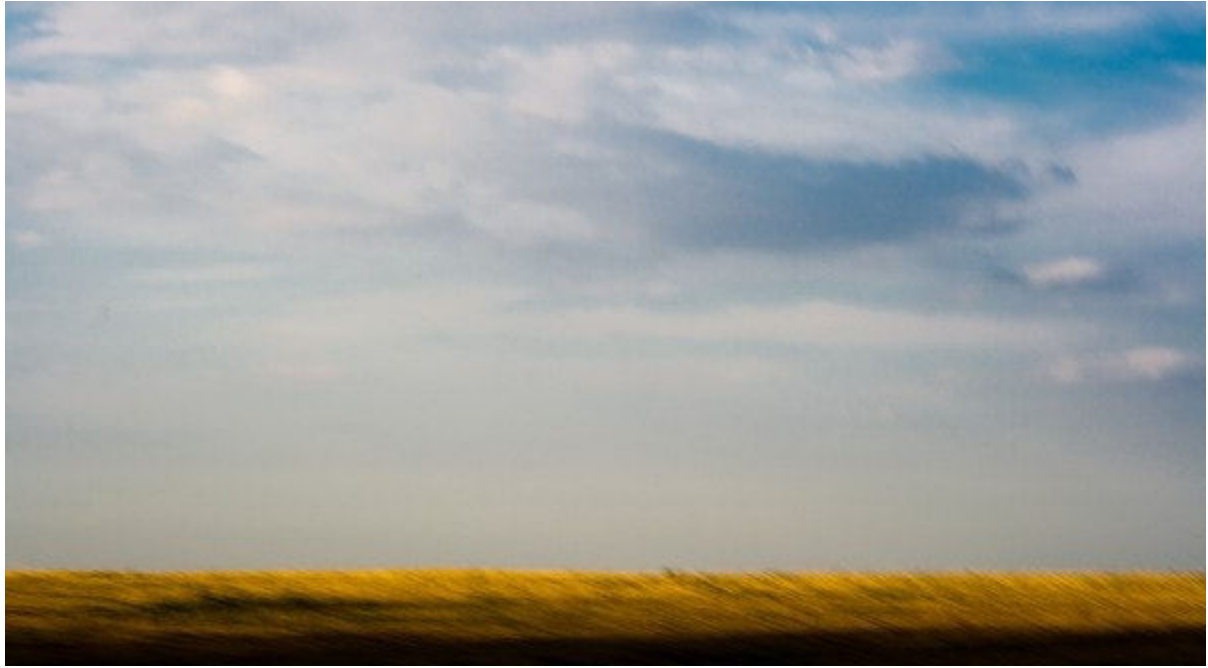
- **Colocar el horizonte en el tercio superior de la imagen.** Lo usarás cuando quieras que los ojos de aquel que vea la imagen se centren en la parte inferior de ésta, es decir, en el paisaje. Al colocar el horizonte en el tercio superior, la tierra ocupará más espacio dentro del cuadro y, por lo tanto, le estarás dando más importancia, como se ve a continuación:



- **Colocar el horizonte en el tercio inferior de la imagen.** Te servirá cuando quieras darle más importancia al cielo, las nubes o cualquier fenómeno meteorológico o sujeto aéreo que tengas delante. Al colocar el horizonte en el tercio inferior, el cielo será lo que más espacio ocupe dentro del encuadre, así que la mirada de aquel que vea la fotografía irá directamente hacia él, como te muestro debajo:



## 4. IMÁGENES TREPIDADAS O MOVIDAS



**Utilizar diafragmas más cerrados con el fin de obtener una mayor profundidad de campo y que la mayor parte de la escena salga nítida, implica aumentar la sensibilidad ISO o reducir la velocidad de obturación para lograr una correcta exposición.**

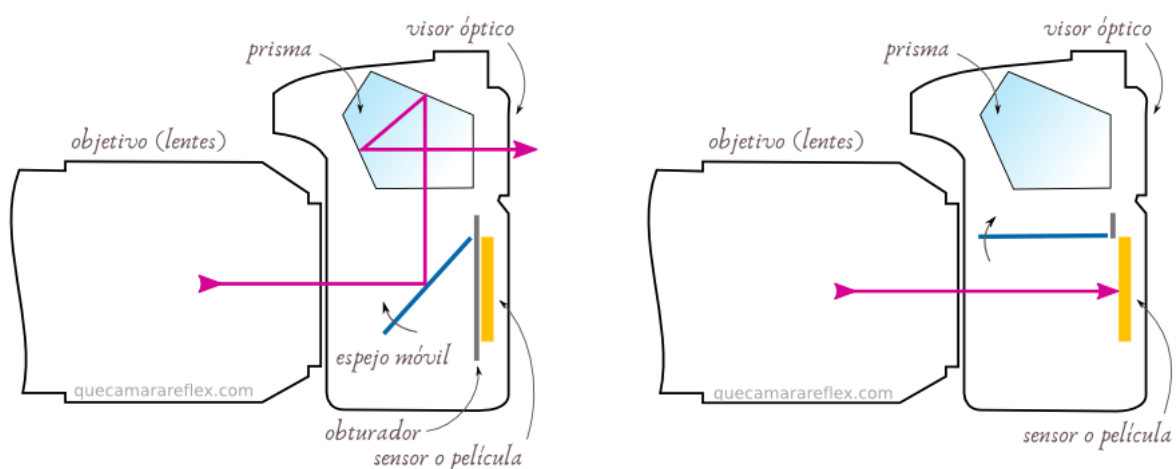
Pero nada en la vida es gratis y citaré a un profesor mío: *“La fotografía te da y te quita, todo el tiempo”*. Aumentar la sensibilidad ISO aumenta la cantidad de “ruido” o grano en tus fotografías y en consecuencia, reduce su nitidez y calidad, algo fundamental en la fotografía de paisaje. Disminuir la velocidad de obturación también tiene su costo: la probabilidad de que la fotografía salga movida perdiendo nitidez, aunque disminuir el riesgo de trepidación es más sencillo: solo **necesitarás de un buen trípode** que te dé estabilidad y saber cómo montarlo.

**En casos extremos donde se requiera trabajar con velocidades de obturación muy muy lentas, un trípode no te será suficiente.** Ten a mano un **disparador remoto** o configura tu cámara en modo disparo retardado y levanta el espejo si tienes una cámara reflex: utiliza la pantalla como visor, así podrás evitar vibraciones indeseadas.

**Solución:** Siempre trata de utilizar un trípode por más que trabajes con velocidades de obturación medianamente altas. Si vas a trabajar con velocidades de obturación lentas, utiliza siempre un disparador remoto, y configura tu cámara desde el menú para levantar el espejo basculante (si tienes una cámara reflex) que se encuentra dentro de tu equipo.

Seguramente te estarás preguntando **para qué sirve ese espejo basculante que se encuentra en el interior de tu cámara**. Te lo explicaré en algunas breves líneas:

En la cámara, lo que se ve a través del visor es exactamente lo que se ve a través de la lente y lo que ve el sensor digital o “película fotográfica”. Para ello, se emplea un espejo que, al estilo de un periscopio, redirige la luz que entra por la lente hasta el visor. En el momento que pulsas el disparador, ese espejo se desplaza hacia arriba para dejar que la luz incida directamente sobre el sensor o película, como te muestro a continuación:



**Y ahí tenemos el principal problema.** Ese desplazamiento del espejo a la hora de pulsar el disparador, aunque lo hagas a través de un disparador remoto, hace que se introduzcan vibraciones que se reflejarán en una foto mucho menos nítida de lo deseado, cuando disparas con la cámara colocada en un trípode.

Es por eso que las cámaras vienen con una función que permite **levantar el espejo antes de realizar cualquier fotografía**. Disparas, el espejo se levanta, dejas un tiempo para que todo se estabilice, pulsas el disparador de nuevo (usando un disparador remoto), y la cámara toma la fotografía.

Como te muestro a continuación, esta foto de un paisaje movido o trepidado seguramente se hizo mientras la persona se encontraba en movimiento arriba de algún vehículo, y no contó con un trípode para realizar la toma del paisaje que estaba viendo:

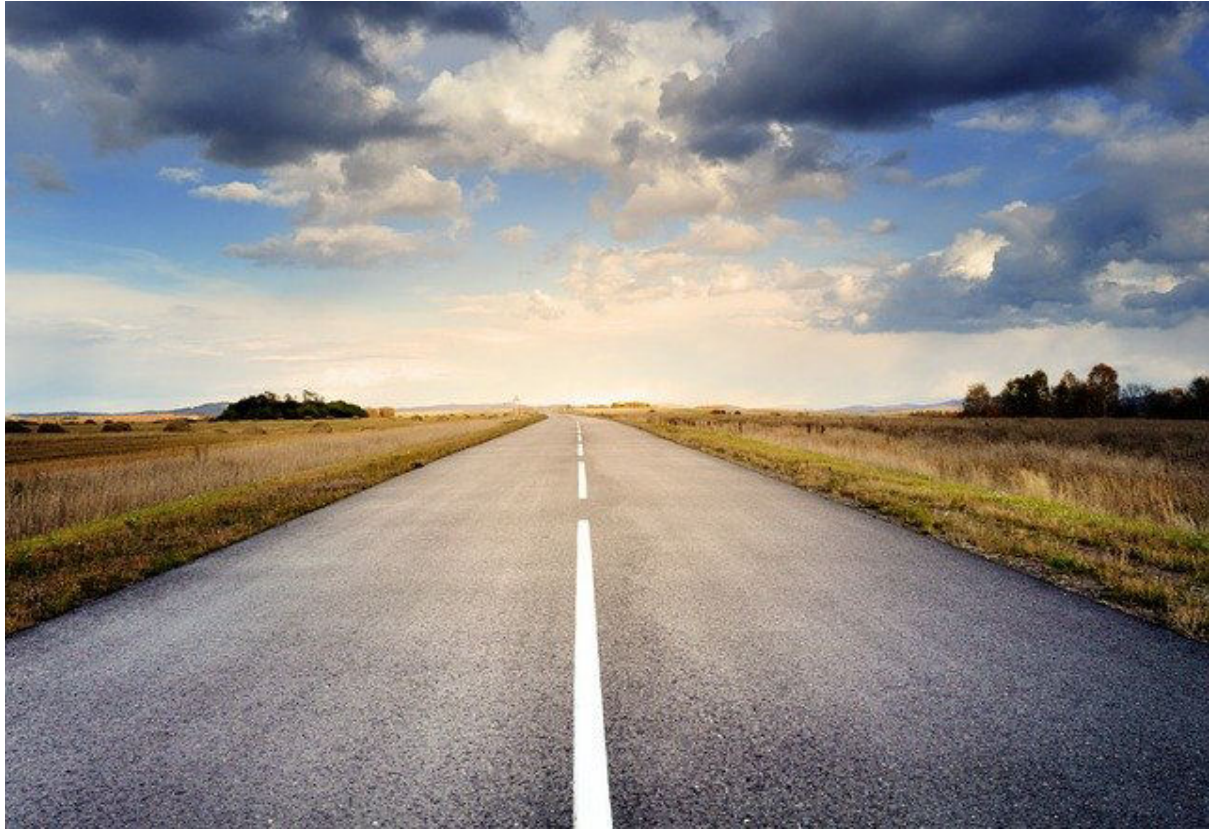


Este paisaje contaba con un atardecer bonito, y la persona que tomó la fotografía no supo aprovecharlo.

**En momentos así, si uno está de viaje, conviene frenar y tomarse algunos minutos para encontrar un lugar adecuado y disparar con tranquilidad, situando el trípode donde sea conveniente y componiendo a consciencia en vez de tomar la foto con prisa y sin explicación alguna.**

## **5. DISPARAR SIEMPRE EN HORIZONTAL**

---



Otro error a la hora de fotografiar paisajes es hacer tus fotografías manteniendo siempre una única orientación: la horizontal.

El formato horizontal de imagen se llama habitualmente paisaje por un motivo. Y tiene todo el sentido utilizarlo cuando quieras capturar una gran extensión de terreno por ejemplo.

Sin embargo, **no puedes olvidarte del formato vertical**, muchas veces utilizado en retratos. Hay veces en que una determinada escena te pedirá a gritos un formato vertical y otras veces dudarás sobre qué formato es el más adecuado para tu escena. Lo bueno de la fotografía digital es que no te va a costar más caro hacer dos fotos en lugar de una.

**Solución: Antes de fotografiar, analiza la escena.** Si es un paisaje en donde la acción sucede a lo largo, fotografía en horizontal. Si en cambio estás ante la presencia de una cascada o la acción del paisaje transcurre de arriba hacia abajo, fotografía en vertical. **Ante la duda, haz dos fotografías: una vertical y otra horizontal.** Una vez que las hayas tomado, decidirás qué orientación es la indicada.

Por ejemplo en la siguiente fotografía, un “árbol andante” perteneciente a una ciudad en ruinas debido a una inundación. Si bien la fotografía no está mal encuadrada y se encuentra correctamente expuesta y enfocada, la mirada del espectador se pierde al no haber un punto de interés que resalte en la imagen:



Si la persona que tomó esta fotografía se hubiera centrado en fotografiar a uno de los árboles, hubiera tomado la fotografía en posición vertical (recuerda siempre las líneas naturales del paisaje, en este caso, las de los árboles que van de abajo hacia arriba), y hubiera tenido un ángulo de toma contrapicado (es decir, desde el suelo hacia arriba), podría haber abarcado en el cuadro parte del árbol y parte del paisaje, otorgándole al árbol una dimensión mucho mayor de la que tiene debido al ángulo de toma, y así resaltar el elemento de interés con respecto al fondo.

## **6. ENFOCAR SIEMPRE AL INFINITO**

---



**Enfocar al infinito es un método de enfoque que se utiliza comúnmente para fotografiar objetos o sujetos muy distantes.** Se trata de exceder el rango focal de tu objetivo para que aquello que se encuentra a lo lejos, quede en foco.

Esto puede ser utilizado para lograr un mejor enfoque pero como uno de los últimos recursos. Verás, sé que probablemente te sentirás tentado a enfocar siempre al infinito en busca de lograr que la fotografía de ese hermoso paisaje salga lo más nítida posible, pero no siempre es lo más recomendable a la hora de lograr fotografías de alta calidad y nitidez.

Si sólo enfocas al infinito estarás desperdiciando una gran porción de profundidad de campo y te verás obligado a utilizar diafragmas muy cerrados provocando que toda la fotografía pierda nitidez, y en consecuencia, calidad.

**Recuerda que los objetivos alcanzan su mejor rendimiento con aperturas intermedias (f/8 a f/16)** por lo que utilizar aperturas muy abiertas o muy cerradas restará calidad a las fotografías.

Si utilizando aperturas intermedias aun no logras que toda la fotografía salga perfectamente nítida, puedes utilizar dos técnicas: **La Hiperfocal y el Bracketing o HDR:**

- **Hiperfocal:** consiste en conocer la distancia a la cual tu cámara enfocará todo nítido de acuerdo a la distancia focal que utilices y a la apertura de diafragma que elijas. A partir del punto hiperfocal, todo saldrá en foco.
- **Bracketing:** Sí, puedes utilizar también el *Bracketing* (en vez de hacer varias tomas haciendo sub-exposiciones y sobre-exposiciones, haces lo mismo pero con el foco). Tomas varias fotografías de una misma escena variando el foco en cada una de ellas para luego, en el ordenador y mediante un software de edición (Photomatix, Photoshop) unir las a todas y lograr fotografías HDR (*High Definition Range* en inglés), con una definición asombrosa.

## **7. NO COMPONER CORRECTAMENTE**

---



La falta de criterio a la hora de realizar una buena composición es uno de los peores errores que se cometen en fotografías de paisaje.

**La composición es fundamental en este tipo de fotografía**, porque tienes que crear un **equilibrio entre el primer plano, la parte central y el fondo**. Además de tratar de que todo los elementos tengan un sentido y un por qué en la escena.

Es por eso que **insisto tanto en pensar y analizar la fotografía antes de tomarla**. Analizar todos los elementos que incluirás en el encuadre y escoger el mejor ángulo de toma.

**Solución:** *Componer teniendo en cuenta las reglas de composición, tales como la Regla de Los Tercios, la simetría, los patrones que puedas llegar a encontrar en la imagen, los detalles de los elementos dentro de la imagen, los marcos naturales creados por la misma vegetación, las líneas guía que están presentes en la naturaleza, las diagonales, la simplicidad, no querer cargar tu imagen con excesivos elementos, el color de la escena y la proporción áurea, entre otras.*

Como por ejemplo en la imagen debajo, un paisaje con árboles y una carretera:



En este caso no está mal que la fotografía haya sido tomada en posición horizontal para mostrar parte de la carretera y parte del patrón de los árboles en fila, pero la persona que ha tomado esta fotografía no ha logrado una buena composición.

Si se hubiera situado en el centro de la carretera y hubiera tenido un ángulo de toma un poco más a la altura del suelo, podría haber logrado esa armonía entre el patrón de árboles que se encuentran en fila.

Otro elemento muy importante son los detalles que se podrían haber evitado y que “molestan” visualmente, que son los vehículos en este caso. Quizás, si la persona tomaba esta fotografía en dirección opuesta en donde no hubiera autos aparcados o circulando, podría haber logrado una composición más “limpia”.

También podría haber tomado la fotografía de noche, con el cielo despejado y lleno de estrellas, y por qué no, haber “jugado” con la técnica del Light Painting y haber pintado con luz justamente esos árboles para que se destaquen con tiempos largos de exposición.

## **8. DESAPROVECHAR EL AMANECER Y EL ATARDECER**

---



Justamente este es otro gran error al fotografiar paisajes, **no aprovechar las mejores horas de luz del día: el amanecer y el atardecer.**

Si eres un fotógrafo *amateur*, puede que no cuentes con el equipo necesario para poder realizar tus fotografías en condiciones de escasa luz, por lo que te verás limitado a fotografiar situaciones en donde la luz te sea favorable. Esto puede traer como consecuencia que tus fotografías de paisajes se vuelvan algo monótonas a causa de la iluminación a lo largo del tiempo.

**Es por eso que debes madrugar y salir a hacer fotos ni bien amanece o bien, de esperar al atardecer y hacer tus fotografías con la puesta del sol.** Notarás que estos dos momentos son excelentes para realizar tus fotografías ya que, gracias a la posición del sol, la luz incide sobre la escena lateralmente, creando texturas, sombras y patrones muy atractivos que harán que tus fotografías de paisajes sean mucho más expresivas.

**Solución:** *Madruga y planifica tus fotografías de paisaje para tomarlas al amanecer, investiga en qué horario sale el sol y a qué hora se pone para poder llegar a tu locación con tiempo para hacer tomas tranquilo. Recuerda que estos dos momentos (tanto amanecer como atardecer), ocurren brevemente, por lo que tendrás que actuar rápido a la hora de fotografiar en esos momentos del día.*

En la imagen debajo te muestro un fascinante paisaje de una reconocida playa, que ha sido tomada a plena luz del día. Teniendo en cuenta la posición del sol en el cielo, podría decirte que fue tomada una o dos horas luego del mediodía, lo cual da juegos de luces y sombras muy duras:



Si bien la fotografía no se encuentra movida y está correctamente enfocada, si la persona que tomó la fotografía hubiera o bien madrugado para tomar la fotografía al amanecer o bien haber esperado algunas horas más para capturar la luz del atardecer, ¡Cuánto mejor podría haber aprovechado esa luz natural con ese cielo repleto de nubes!

Piensa también en el encuadre de esta fotografía: ¿Hubieras encuadrado distinto? ¿Te hubieras centrado en el medio del puente para que en el cuadro entre parte del puente y al fondo las cabañas? Te invito a que pienses como hubieras tomado tú esta fotografía.

## **9. NO UTILIZAR EL FILTRO ADECUADO**

---



**El uso de filtros es esencial para la fotografía de paisajes** y muchos fotógrafos piensan que no es necesario utilizarlos.

Y es que la verdad es que los filtros son accesorios que pueden llegar a mejorar muchísimo tus fotografías de paisaje. Piensa que cuanto mejor es la imagen inicial hecha con la cámara menos trabajo de postproducción tendrás y más natural quedará el resultado.

Como ya he comentado anteriormente, los filtros que puedes adquirir son los siguientes:

- **Filtros de Degradado Neutro**

**Con estos filtros conseguirás un mayor rango dinámico igualando un cielo brillante y un primer plano oscuro.** Lograrás sacar todos los colores de un bonito cielo al atardecer a la vez que podrás sacar bien expuesta la parte de abajo de tu fotografía.

Sin filtro neutro no podrías conseguir estos resultados u optar por obtener una exposición media y después recuperar esas zonas en edición.

- **Filtros Polarizadores**

Con ellos lograrás eliminar el reflejo en el agua de un lago para poder ver el fondo de éste, algo que en edición difícilmente podrías conseguir. También podrás reducir la bruma atmosférica y aumentar el contraste en los cielos.

- **Filtros de Densidad Neutra**

Podrás trabajar con una velocidad de obturación más lenta a plena luz del día sin sobreexponer la imagen, con el fin de **lograr tomas con el famoso “efecto seda”** en las cascadas.

**Solución:** *Consigue el filtro adecuado para el tipo de fotografía que quieres tomar. Son muchos los filtros que hay en el mercado, no hace falta que los tengas todos de una sola vez. Piensa en cuál te interesa más o cuál es el que puedes utilizar con más frecuencia y empieza por ahí.*

Debajo te muestro un ejemplo, un antes y un después utilizando un filtro de densidad neutra. En la imagen de la izquierda no se está utilizando el filtro y en la segunda, sí:



¡Mira cómo cambia el cielo y el detalle del color de éste y las nubes!

En la primera imagen no se puede visualizar correctamente el cielo ya que se encuentra subexpuesto pues la persona que ha tomado la fotografía, ha expuesto para el verde del pasto y los árboles y no para el cielo.

Si la persona hubiera utilizado un filtro de Densidad Neutra, hubiera conseguido reducir el brillo del sol y hubiera aumentado el contraste en los cielos. Sí, el verde del pasto y los árboles han quedado un tanto oscuros, pero eso puede solucionarse rápidamente con algún software de edición en postproducción.

## **10. NO ENFOCAR CORRECTAMENTE**

---

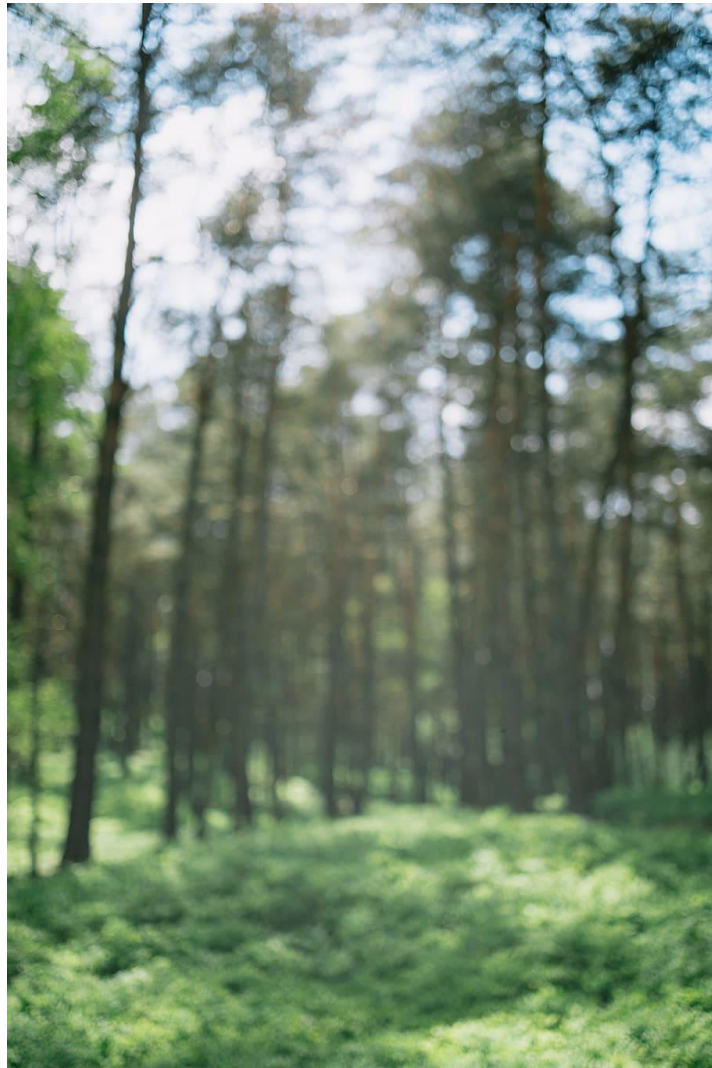


Si bien ya te he comentado algo acerca del foco y del enfoque al infinito, vuelvo a hacer hincapié en ésto ya que suele ser un error recurrente que probablemente, si no revisas las fotografías que realizas y les haces zoom antes de seguir fotografiando para revisar que tu fotografía ha quedado en foco como deseabas, te arrepentirás de no haber enfocado de manera correcta.

Y es que es muy común que esto suceda, pues los paisajes a fotografiar por lo general no se encuentran directamente delante de nuestros ojos y es mucho más difícil calcular el enfoque para largas distancias.

**Solución:** Es importante que **amplíes la profundidad de campo** a la hora de exponer y utilices diafragmas cerrados, valores como  $f/8$  a  $f/22$  siempre te darán resultados más que aceptables. Y no olvides hacer zoom en la pantalla de tu cámara para **revisar que efectivamente el foco se encuentra en el lugar elegido.**

En la imagen debajo se ve un paisaje tomado en posición vertical:



El encuadre está bien logrado y la exposición también, pero no resulta así con el foco.

La persona que ha tomado esta fotografía no ha enfocado para nada los árboles, que era el elemento a resaltar, dando como resultado una imagen borrosa y para nada nítida. Si hubiera ajustado el foco, la imagen sería completamente distinta y se podrían distinguir todos los elementos de la imagen.

## **11. CONTRASTES EXCESIVOS EN POSTPRODUCCIÓN**

---



Tu ojo es capaz de percibir detalles en situaciones en donde a tu cámara le es imposible. Una de estas situaciones es cuando se presentan escenas altamente contrastadas, es decir, cuando la diferencia entre las luces y las sombras es muy grande.

En estas situaciones se vuelve realmente complicado que puedas obtener en tus fotografías detalles tanto para luces como para sombras al mismo tiempo, por lo que deberás elegir con cuál de ellas te quedas y ajustar los parámetros de la toma para la elegida.

La capacidad de tu cámara para “captar” detalles en las luces como en las sombras, se conoce como “rango dinámico”. Para poder aprovechar al máximo toda la capacidad del sensor de tu cámara para captar información, debes realizar una correcta exposición. De esta manera, lograrás captar la mayor cantidad de tonos claros y oscuros al mismo tiempo en una fotografía.

Pero, ¿cómo puedes hacerlo correctamente? La clave está en **configurar los ajustes de la toma para que los objetos más claros que aparecen en la escena no queden sobre expuestos**, es decir, totalmente blancos sin detalle alguno. De esta manera te asegurarás que tu cámara está captando la mayor cantidad de tonos claros posibles y al mismo tiempo, obtendrás mayor detalle en los oscuros.

**Solución:** *Expone correctamente a la hora de fotografiar, trata de que tu imagen no se encuentre ni muy oscura ni muy clara, y revisa el histograma a medida que vayas fotografiando para asegurarte de ello. También es importante que **no eleves mucho el contraste en postproducción cuando edites tu fotografía**, ya que lo único que lograrás elevando mucho los valores de contraste es arruinar la fotografía.*

En la imagen que te enseñé debajo, podrás ver como se ha retocado de manera excesiva el contraste y los tonos, dando como resultado una fotografía para nada real:



La composición general de la imagen no está para nada mal, pero se han retocado de manera excesiva sus tonos generales.

No está mal buscar ser creativo a la hora de retocar tus imágenes, pero la idea de la edición fotográfica en paisajes es resaltar las cualidades de la fotografía original, no de cambiarla por completo.

## **12. AUSENCIA DE PROTAGONISTAS**

---



Es muy común que en las fotografías de paisaje los objetos principales suelen aparecer muy lejos en éstas, haciendo que se pierdan entre el resto del paisaje como un elemento más dentro del mismo.

El paisaje puede ser alucinante pero no puede ser protagonista TODO el paisaje. **Cada foto paisajística exitosa contiene algún elemento protagonista**, algo en lo que la gente consciente o inconscientemente se fija al mirar la fotografía.

**Si no escoges un elemento de interés, la fotografía carecerá de orden visual** y el espectador no sabrá a dónde tiene que mirar, probablemente no le atraiga nada de la fotografía, se pierda intentando encontrarle un sentido a la misma y pase a ser una fotografía más del montón.

No todo tiene que estar siempre a cientos de metros del objetivo, procura acercarte y utilizar los elementos del paisaje para potenciar el primer plano y lograr así fotografías más expresivas.

¿Incluir personas? ¡Seguro que sí! Explota tu creatividad al máximo e incorpora a tus paisajes el factor humano.

**Solución:** *Intenta utilizar los árboles, ríos, rocas, caminos, y todo otro elemento que te parezca atractivo para ayudar a dirigir la mirada del observador y le den “sensación de lugar”, es decir, que se sientan dentro de la fotografía.*

En la imagen que verás debajo, la persona intentó retratar el detalle de una garrafa antigua, perteneciente a una ciudad en ruinas, como se ve a continuación:



La imagen carece de un objeto de interés (que claramente es el objeto antiguo). No hay un orden visual en la toma, es todo algo confuso y pasa a ser una “fotografía del montón” que no revela la verdadera intención del por qué fotografiar ese objeto en particular.

Si se hubiera logrado una mejor composición, se podría haber situado el objeto de interés utilizando la Regla de Los Tercios, ubicando el objeto en uno de los puntos de interés, y tomando la fotografía en posición horizontal más que en vertical, quizás utilizando un diafragma abierto para lograr un desenfoque entre el fondo y el objeto y haber situado la fuente de luz natural (el sol), detrás del objeto para lograr un contraluz. Tú, ¿qué piensas al respecto?

## **13. FONDOS SIN INTERÉS**

---



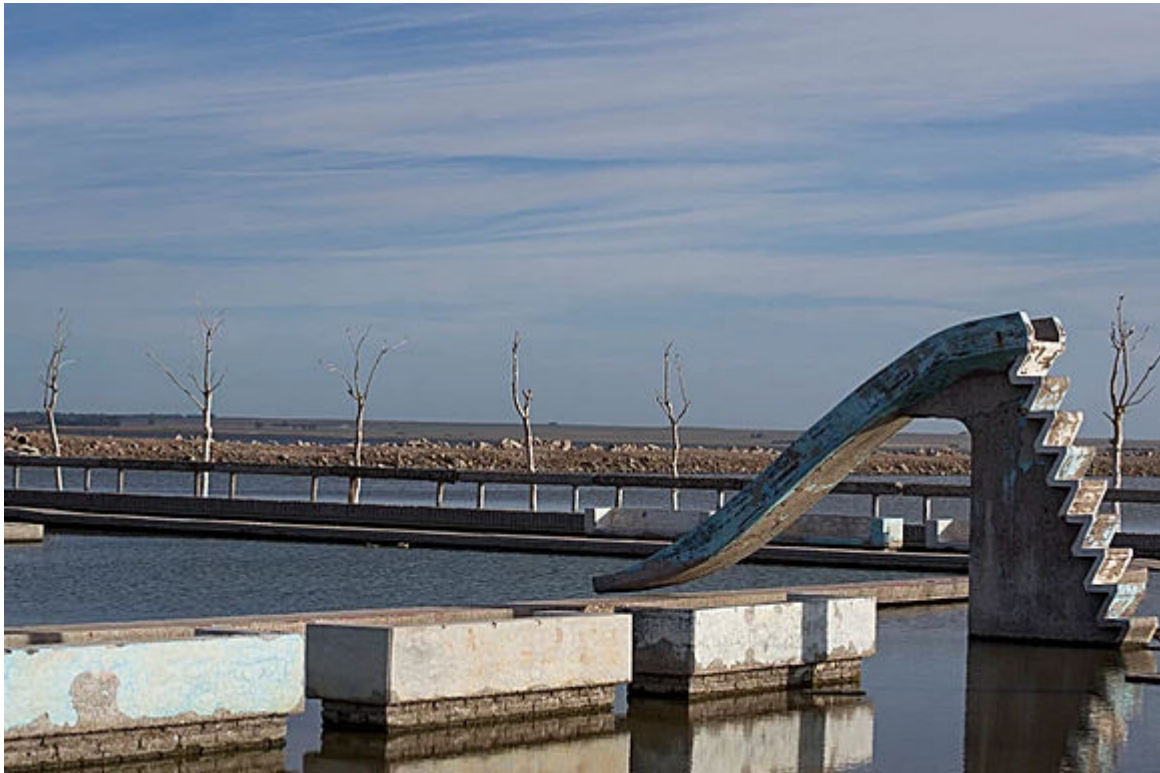
En la mayoría de fotografías de paisajes que puedes encontrar en Internet, el fondo suele ser el protagonista de la escena. **Este tipo de fotografías no generan demasiado interés** para el espectador a no ser que el paisaje sea tan espectacular que, por sí mismo, deje a todos con la boca abierta.

En las distintas locaciones en donde vayas a realizar tus fotografías, **presta mucha atención al fondo** de las mismas ya que en la fotografía de paisaje, el fondo realmente importa. Recuerda que en este tipo de fotografías la nitidez es fundamental y toda la escena debe poder distinguirse claramente. **Conseguir fondos atractivos resultará clave para que tus fotografías logren el impacto que deseas.**

Lograr tomar unas excelentes fotografías de paisaje no es para nada una tarea sencilla y una de las razones es debido a que tienes que combinar todos los elementos presentes en la escena para así lograr una fotografía impactante, ya que no puedes manipularlos, solo podrás ubicarlos en el encuadre.

**Solución:** *Analiza tu escena. Estudia tu paisaje. No hagas fotografías solo por el hecho de hacerlas. Piensa la fotografía antes de tomarla teniendo en cuenta las reglas de la composición. Y recuerda: Menos es más.*

En la siguiente fotografía no se ha estudiado y analizado el paisaje en un 100%, probablemente se ha tomado la foto sin pensarla demasiado:



En el fondo se puede visualizar un cielo con nubes pero calmo, pero el mismo no está del todo aprovechado (y tampoco lo está el encuadre). Además, el horizonte se encuentra torcido, no se ha incluido el total del objeto a resaltar (el tobogán) ya que se lo ha cortado y es esencial dejar algo de “aire” o espacio a los costados de la imagen al momento de encuadrar, por lo que tampoco está bien logrado el encuadre en este caso.

Insisto en que, antes de disparar en modo ráfaga para terminar teniendo varias tomas de un solo paisaje, analices lo que tienes delante de tus ojos y pienses la fotografía antes de tomarla. Es la mejor manera de visualizar la imagen que queremos hacer para luego pensar cómo hacerla y finalmente tomarla.

## **14. ÁNGULOS DE TOMA INADECUADOS**

---



La mayoría de la gente fotografía con la cámara a la altura de los ojos, produciendo fotografías que muestran las cosas como las verías si estuvieras allí. Pero **no siempre fotografiar a la altura de los ojos te dará resultados óptimos.**

**Solución:** Para una composición más interesante, **prueba disparar desde un punto más bajo o más alto**, subiendo tu lente o agachándote para conseguir un punto de vista diferente y más atractivo.

Recuerda que no hay ángulos de toma correctos o incorrectos, todo dependerá de lo que tú quieras transmitir en las fotos y la sensación que quieras que el espectador sienta cuando vea la imagen.

Pasaré a contarte los ángulos de toma más comunes para que sepas cómo aprovecharlos:

- **Normal:** Este ángulo es aquél en el que la cámara se encuentra paralela al suelo. Es en el que hacemos la mayoría de fotos cuando estamos de pie. Nos da la **sensación de estabilidad** y se ha de hacer siempre a la altura de los ojos.



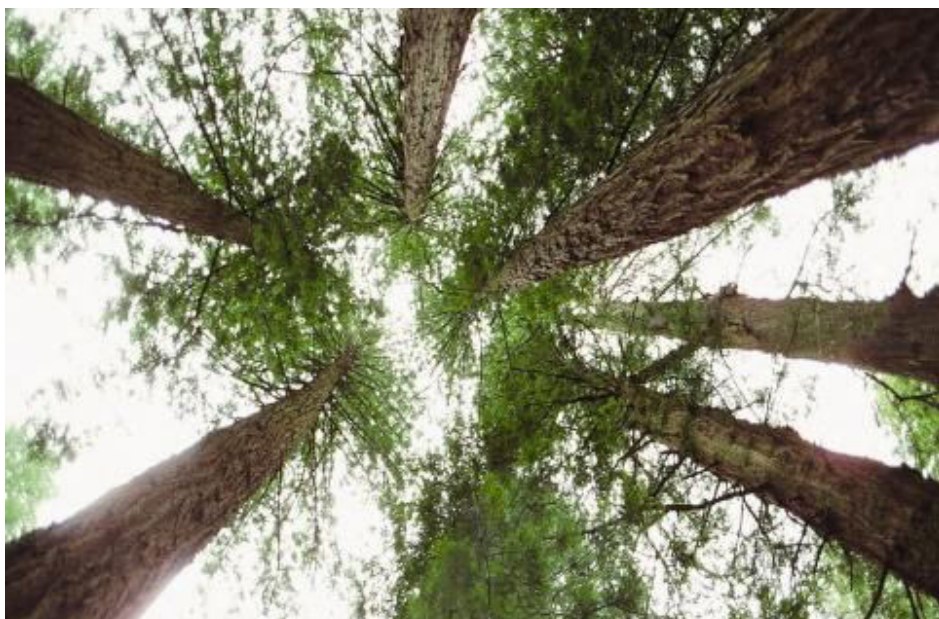
- **Picado:** Aquí la foto se toma a una altura superior a la de los elementos de la escena. Este punto de vista **tiende a disminuir el peso visual de los sujetos u objetos fotografiados**. Si lo utilizamos en paisajes, podremos conseguir reducir la presencia del fondo. Además, será sólo posible en las fotografías urbanas en ángulo picado conseguir captar de la mejor manera los vehículos y peatones en movimiento.



- **Contrapicado:** En este caso, ocurre todo lo contrario al picado. Nos encontramos a una altura inferior a la de los elementos de la escena. Con el contrapicado **conseguiremos que los objetos o personas bajas cobren altura.** Con estos ángulos conseguimos invertir el sentido de las proporciones con unos resultados muy sugerentes.



- **Nadir:** La cámara se coloca completamente bajo el sujeto, de manera perpendicular al suelo. **Aquí conseguimos un efecto más exagerado aún que con el ángulo picado.** Conseguimos una perspectiva central, ya que las líneas tienden hacia el centro de la escena.



## **15. SATURAR EL ENCUADRE DE ELEMENTOS**

---



Más arriba te contaba la importancia de la composición. De entender **cuándo es importante situar ciertos elementos y cuándo no**. De la frase que dice “menos es más”

Es muy normal que en fotografía de paisajes se busque un paisaje cargado de elementos para poder retratarlos a todos juntos y que todo resalte en la foto. Pero no siempre es así, o tendrás que buscar la manera de escoger uno de esos elementos para lograr que la mirada del espectador se dirija hacia allí.

Si la fotografía contiene demasiados elementos “peleando” visualmente por tener el protagonismo en el encuadre, el espectador no sabrá en qué centrar su atención y su mirada se disolverá.

**Solución:** *Cambia tu perspectiva, sé consciente del entorno y cambia tu ubicación y ángulo de toma para dejar los elementos que no sean de gran interés fuera del encuadre.*

Debajo te muestro un ejemplo, en él se ha fotografiado un paisaje en donde se ha cargado de manera excesiva el cuadro con muchos elementos:



Las rocas, los árboles, las montañas y el cielo. El encuadre no está mal logrado, se encuentra todo nítido y en foco, pero no hay un elemento de interés que dirija la mirada del espectador.

Probablemente mires la fotografía y no sepas a qué prestarle atención, si a la formación rocosa, al bosque o a las montañas junto con el cielo. Es preferible que se decida destacar algo en particular y se haga énfasis en eso para lograr una mejor composición y que la fotografía no sea una más del montón.

## **16. UTILIZAR MODOS DE TOMA INADECUADOS**

---



Es muy probable que en un principio te veas tentado a utilizar los modos predefinidos de la rueda de modos en tu cámara para tus fotografías, en este caso: el modo “Paisaje”. Puede que te resulte fácil y rápido, pero **¿cuál es la gracia si dejas que la cámara decida todo por ti?**

Este modo, representado por una montaña dentro de un cuadrado a modo de “paisaje”, cierra el diafragma para ganar profundidad de campo (nitidez) y compensa la “pérdida de luz” producto de cerrar el diafragma, disminuyendo la velocidad de obturación, de modo de obtener una correcta exposición.

Hasta aquí, todo es correcto pero, ¿por qué no debes usarlo? Cuando la cámara realiza la medición de la “cantidad de luz” del ambiente automáticamente, lo que hace es calcular un promedio entre los tonos más claros y más oscuros (luces y sombras), lo que produce que no capte toda la información que el sensor de tu cámara es capaz de captar, perdiendo detalles en los extremos (tonos más claros y más oscuros).

Además, ¿por qué dejarías que una máquina tome las decisiones por ti? Recuerda que **lo importante eres tú, tu ojo fotográfico y tus conocimientos**, la cámara es solo el medio para que puedas plasmarlos en una fotografía.

**Solución:** Utiliza el modo Manual en la rueda de modos de tu cámara en vez de utilizar el modo Paisaje o el modo Automático, y expone teniendo en cuenta la apertura de diafragma, la velocidad de obturación y el ISO, dependiendo de lo que quieras fotografiar.

## **17. SOBREEXPONER LA IMAGEN**

---



Este error es muy común también, la sobre-exposición de la imagen.

En estas fotografías, el cielo generalmente es muy brillante, así que si expones para que salga bien es posible que el suelo salga demasiado oscuro. Y al revés, si expones para que el suelo salga bien, puede ser que el cielo salga sobreexposto.

Es uno de los muchos motivos por los que suele ser una buena idea **disparar al amanecer o al atardecer**, cuando la luminosidad de ambas partes está más cercana, en vez de fotografiar a plena luz del medio día.

***Solución: Hay dos posibles soluciones para éste problema: una es fotografiar durante el amanecer y atardecer para conseguir mejores luces generales en la escena, la otra es utilizar filtros graduados de Densidad Neutra o polarizadores, que oscurezcan una parte del encuadre y después hacer los retoque pertinentes en post producción.***

En la imagen que te muestro debajo, se ha tomado la fotografía del paisaje con una excesiva cantidad de luz en la escena:



Probablemente se ha tomado la fotografía en un horario del día en el que había mucha luz, seguramente al mediodía, y no se han tenido en cuenta los valores ISO para poder lograr una correcta exposición, dando como resultado una imagen blanquecina y sin detalle, ya que no se puede distinguir los elementos que forman parte del cuadro.

Si se hubiera tomado esta misma fotografía al amanecer o atardecer, se hubiera logrado una toma más que aceptable de este paisaje.

## **18. FALTA DE ELEMENTOS**

---



En un paisaje no solo encontrarás nubes, montañas, árboles, ríos y rocas, también encontrarás, aunque al principio puede que no lo notes, un sinfín de líneas y formas que, aunque no parezcan, están allí . Líneas verticales y diagonales que forman parte del paisaje natural.

**Todos los elementos que conforman una fotografía tienen un sentido** y una dirección y de acuerdo a cómo los dispongas o utilices en el encuadre, tus fotografías adquirirán un carácter u otro totalmente diferente. Utiliza estos elementos para guiar la mirada del espectador a través del recorrido que ideaste por tus fotografías.

Al igual que en todo el resto de las ramas fotográficas, en la fotografía de paisaje también debes tener siempre en cuenta **cuál quieres que sea el mensaje a comunicar y las sensaciones a transmitir**, por lo que tener bien en claro el fin, te ayudará a utilizar todos los medios (naturales) para poder lograrlo.

**Solución:** *Analiza la escena, estudia tu paisaje, piensa qué historia puedes contar a raíz de lo que estás mirando. Escoge un objeto para poder destacarlo y guiar la mirada del espectador, y compone teniendo en cuenta las reglas de la composición mencionadas más arriba. Ten en cuenta que si quieres romper esas reglas fotográficas puedes hacerlo, ellas son solo guías para que utilices (o no) a la hora de componer tus fotografías.*

En la imagen de ejemplo que te muestro debajo, se ha capturado un atardecer pero no se ha incluido de manera correcta el elemento a resaltar, en este caso, el árbol:



Este paisaje carece de elementos, y es crucial que a la hora de fotografiar se busque un objeto en donde el espectador pueda situar su mirada y de alguna manera “entre” en la fotografía y la recorra por todas sus zonas.

La exposición no se encuentra del todo lograda, el suelo ha quedado muy oscuro y sin detalle, y el sol ha quedado sin información de color en los tonos más blancos, si bien el horizonte está correctamente alineado.

Si la persona que tomó la fotografía se hubiera situado un tanto más hacia la derecha del paisaje, hubiera podido incluir el árbol que ha quedado cortado, logrando una imagen mucho más interesante, además de haber pensado los valores correctos de exposición (y por qué no), haber tomado tres fotografías distintas manteniendo el mismo encuadre y utilizando un trípode, para luego unir esas imágenes y hacerles retoques básicos en postproducción para lograr una imagen HDR (High Definition Range)

## **19. ADQUIRIR OBJETIVOS SIN HABERLOS INVESTIGADO PREVIAMENTE**

---



Cuando comienzas a introducirte en el mundo de la fotografía de paisajes es muy probable que, al poco tiempo, comiences a descubrir que hay un sinfín de accesorios que pueden hacer de tus fotografías algo espectacular.

**Pero no te dejes llevar por tu ansiedad y no compres lo primero que veas en el mercado tanto a precios bajos como altos.**

Si piensas comprar objetivos usados, presta atención al tiempo de uso que le han dado, para qué tipo de fotografía lo han utilizado, de hecho si puedes ver el objetivo y probarlo en tu cámara es una muy buena opción. Fíjate también las *reviews* del vendedor, si es un importador o si es una persona particular, si el objetivo viene en su caja original con funda o no, si tiene garantía, etc.

**Esto también aplica para la compra de trípodes, filtros, y cualquier accesorio de fotografía que estés pensando incorporar a tu equipo.**

Si adquieres un objetivo, filtros o incluso un trípode de calidad dudosa, dicha pérdida se trasladará a tus fotos. Las cámaras se renuevan constantemente, pero un buen objetivo, un excelente filtro o un robusto trípode, te acompañarán prácticamente toda la vida.

Intenta no caer en la trampa de las marcas, y si no sabes en qué invertir, en la cámara o en los objetivos, **te aconsejo que inviertas en buenos objetivos**. De hecho muchas veces los precios de los objetivos superan al precio de las cámaras.

Puedes tener una cámara o *body* de mediana gama, pero **definitivamente no puedes permitirte adquirir un objetivo de mala calidad ya que eso se trasladará a tus fotos y créeme que se notará.**

***Solución:*** Lee e investiga acerca de fotografía de paisajes, **busca qué objetivos son los más aconsejables para hacer este tipo de fotografías.** Investiga marcas, modelos, reseñas y comentarios/experiencias de los usuarios acerca de estos productos, mira videos de personas que analizan esos productos y saca tus propias conclusiones.

Pedir ayuda a una persona más experimentada que tú en este área siempre será positivo y te sumará conocimiento a tí también, así que **no tengas miedo en levantar la mano y pedir ayuda si hay algo que no entiendes o quieres una opinión distinta a la tuya con respecto a ello.**

## **20. NO APROVECHAR AL MÁXIMO UNA UBICACIÓN**

---



A excepción de que organices un viaje fotográfico, es muy probable que no dispongas del tiempo necesario para poder explotar al máximo todas las posibilidades que te brinda una determinada locación, más aún si te has topado con el paisaje en un viaje en vez de haberlo planificado (esto es más común de lo que parece).

**Si no le dedicas el suficiente tiempo a analizar la escena y evaluar todas las posibilidades que ésta te ofrece, al momento de encuadrar la fotografía, es poco probable que logres cubrir todos los posibles encuadres.**

¿Nunca te has quedado con la sensación de que no has logrado las fotografías que hubieras querido? Lamentablemente, si luego de fotografiar un atardecer no estas conforme con la fotografía resultante, para volver a tener el sol en la misma posición y poder corregir el encuadre deberás, o bien acampar y esperar al próximo día, o bien volver en otra ocasión ya con una idea más pulida de cuál es el resultado que esperas obtener en tu fotografía y esto no siempre es posible.

**Solución:** Cuando te topes con un paisaje digno de ser retratado, no te apresures, **tómate tu tiempo para evaluar todas las posibilidades que el paisaje te ofrece, los elementos compositivos que puedas incluir en la fotografía, los ángulos donde realizar las tomas, etc. Cuanto más trabajes en la escena, mejores resultados obtendrás con tus fotografías.** Pocas cosas te frustraran más que abandonar un lugar sabiendo que no lo has podido aprovechar al máximo.

# EPÍLOGO

Y hasta aquí he llegado, sin duda hay un centenar de fotografías que puedes detenerte a analizar en cuanto a su composición, ya sean fotografías tuyas o de otros fotógrafos que sigas. Esta será la mejor forma de aprender y seguir perfeccionándote.

La mayoría de los conceptos que he mencionado en este libro no tienen un fin y siempre puedes aplicarlos de distintas maneras, en distintos lugares y situaciones, de modo que resignifiquen su valor y puedas obtener resultados distintos cada vez que los apliques. Recuerda que si bien hay ciertas “reglas” en lo que respecta a la materia artística, la intención siempre será que aprendas su teoría y la pongas en práctica para luego romper esas reglas y llevar tu creatividad a otro nivel.

También te invito a que busques fotografías que hayas tomado hace mucho tiempo, quizás tus primeras fotografías, y que una vez que hayas leído este libro y hayas aprendido ciertos conceptos a tener en cuenta, las analices y seas capaz de auto-evaluarlas.

Recuerda que adquirir el mejor equipo u objetivo para comenzar a fotografiar no es necesario. Comienza con lo que tienes ahora mismo al alcance de tu mano y no pierdas tiempo. Luego de tanta práctica y análisis que hemos hecho a lo largo de estas ediciones, seguro has logrado mejorar en gran medida tu técnica, con lo cual es un buen momento para realizar nuevas fotografías aplicando todo lo que has aprendido hasta ahora.

Te agradezco por haberme acompañado en la lectura de este libro, espero haberte ayudado a disipar la mayoría de tus dudas y haber aportado parte de mi conocimiento fotográfico para que hoy lo aprendas tú (y puedas compartirlo también con quien desees). Si quieres seguir aprendiendo más sobre el mundo de la fotografía te estaré esperando en mi [Blog](#), allí de manera semanal apporto clases para toda la comunidad de lectores que recién comienzan a adentrarse en la Fotografía y para fotógrafos más experimentados, también.

Te invito a que además me sigas en mis redes sociales [Facebook](#) y [Pinterest](#) para estar actualizado con las últimas noticias y novedades fotográficas.

Saludos y gracias nuevamente de corazón.

**Juan Ignacio Torres**