

**EFFECTOS
CREATIVOS
PARA
TRANSFORMAR
TUS
FOTOGRAFÍAS**



FotoArte
estudio

Efectos Creativos Para Transformar Tus Fotografías

Por Estudio FotoArte

Efectos Creativos Para Transformar Tus Fotografías

© 2013 *Estudio FotoArte*



Todos los derechos reservados. Ningún apartado de este libro puede ser reproducido en cualquier forma o por cualquier medio, ya sea electrónico o mecánico, sin permiso escrito de la editorial. El autor y el editor de este libro han puesto todos sus esfuerzos en la preparación del material y la información se provee como es. El autor y el editor no expiden garantías de resultados en lo que concierne a la exactitud, la aplicabilidad, o el contenido de este libro. La información contenida en este libro tiene estrictamente objetivos educativos e informativos.

Índice

Efecto HDR	5
Retratos con mayor contraste.....	12
Imágenes Fuera del Marco	18
Efecto Retro	25
Reflejo en ojo	29
Fotografía Antigua	33
Alto Impacto	39
Pintura al Óleo.....	44
Agregar cabello.....	47
Líneas de energía	51
Blanquear Dientes.....	59
Saturación del Color	62
Efectos de Letras.....	68

Efecto HDR

Esta es una técnica conocida comúnmente como HDR (High Dynamic Range).

Para el que no conoce la técnica, en Flickr.com hay muchas imágenes de este estilo.

Generalmente las guías para realizar fotografías HDR se basan en Photomatrix o en la función que trae las últimas versiones de Photoshop, pero siempre hay una opción más sencilla y eso es lo que deseamos impartir aquí.

Para simular este efecto, hay una forma muy simple que en pocos pasos nos entregará fabulosos resultados.

Vemos abajo la imagen original y una miniatura de la imagen HDR.



Instrucciones para llevar a cabo el efecto

Abrimos nuestra fotografía y duplicamos la capa (Ctrl+J). A la capa duplicada le cambiamos el modo de fusión a Superponer y bajamos su opacidad a 50%. Para finalizar este paso, combinamos la capa hacia abajo (Ctrl+E).



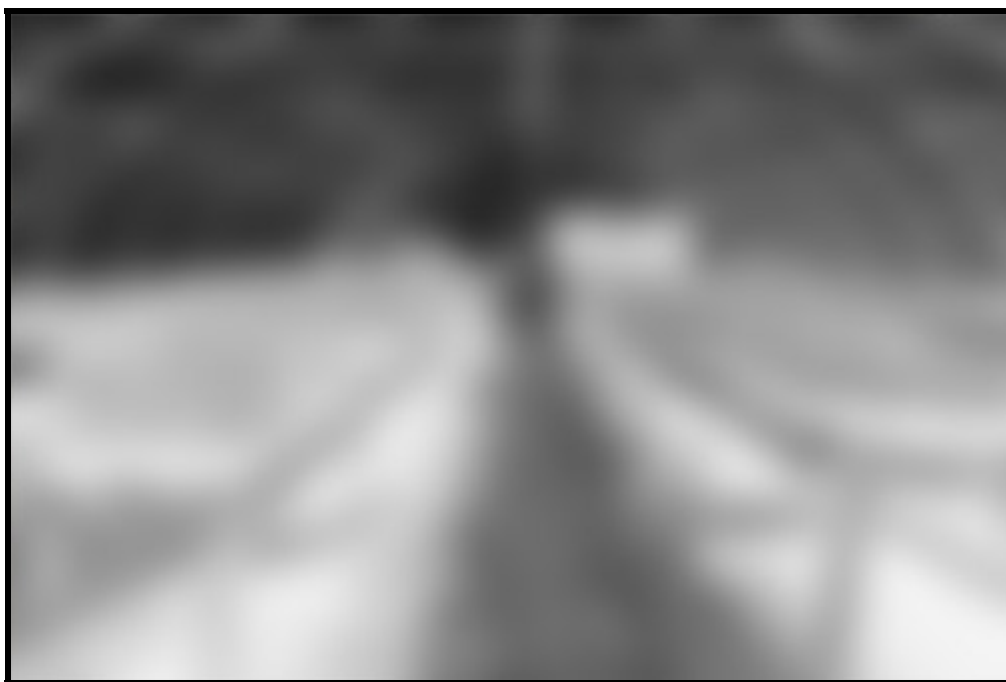
Veremos que de esta forma ya estamos comenzando a resaltar un poco la iluminación y texturas.

Ahora, duplicamos nuevamente la capa (Ctrl+J). Lo que haremos es desaturar la capa duplicada. Para esto, vamos a Imagen > Ajustes > Desaturar (Shift+Ctrl+U).

Luego invertimos la imagen desde Imagen > Ajustes > Invertir (Ctrl+I).

Aquí deberíamos ver la imagen como si fuera un negativo.

Para finalizar este paso, vamos a Filtros > Desenfocar > Desenfoque Gaussiano y le daremos un valor alto, alrededor de 40%. Veamos una imagen del resultado de estos pasos para tener de referencia, ya que el valor del desenfoque también depende del tamaño de la imagen que estemos trabajando.



El toque mágico lo daremos nuevamente con las fusiones. Cambiamos esta capa a modo "Superponer" y ya va tomando color...



Dependiendo de nuestra imagen, podremos duplicar nuevamente esta última capa para acrecentar el efecto y luego jugar con la opacidad de la capa para disminuir su efecto si se pasa de "revoluciones".



Esto es todo, no obstante, se pueden tener en cuenta los siguientes puntos para obtener un mejor resultado:

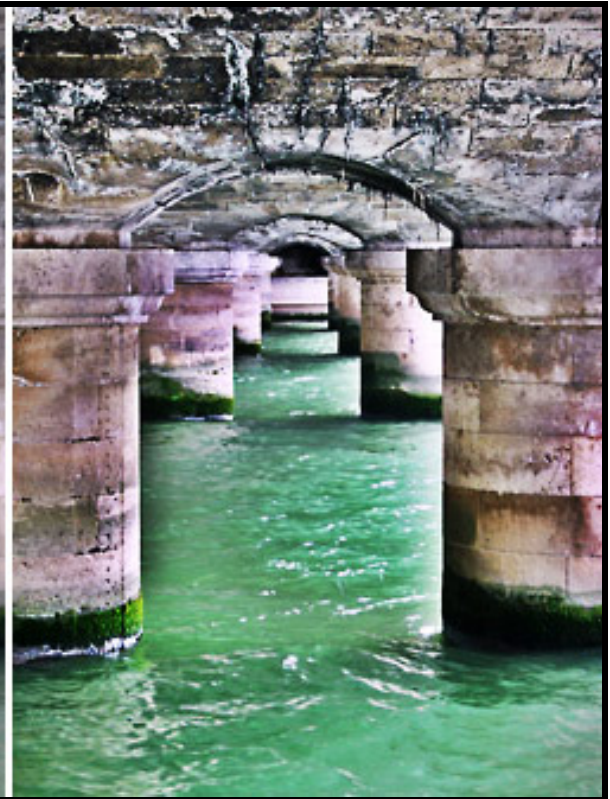
CURVAS: Un pequeño ajuste de curvas nunca viene mal. Si te queda muy clara toda la imagen, quizás aplicando un ajuste de curvas y arqueando hacia abajo la línea corrijas fácilmente ese defecto.

MASCARA DE ENFOQUE: Este filtro lo encontramos en Filtros > Enfocar > Máscara de enfoque. El mismo muchas veces nos ayudará a remarcar líneas y texturas. Otra buena opción para experimentar.

Resultado final:



Otros resultados del mismo efecto:





Retratos con mayor contraste

Con este efecto vamos a lograr retratos de mayor contraste, lo cual produce imágenes más atractivas y profesionales.

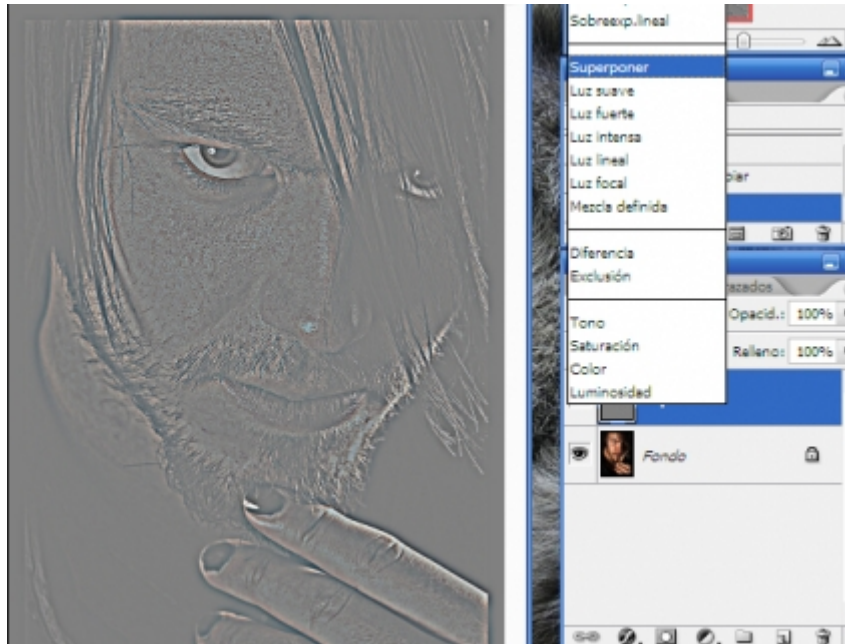
El antes y el después podemos verlo debajo:



Instrucciones para realizar el efecto

Lo primero que necesitamos es un retrato con el que trabajar. Si no tenemos, acudimos a morguefile.com para encontrar uno gratis o buscamos en Google.

Empezamos duplicando la imagen de la capa fondo y en la nueva capa aplicamos Filtro/Otros/Paso alto/5pxls, se nos oscurecerá la imagen así:

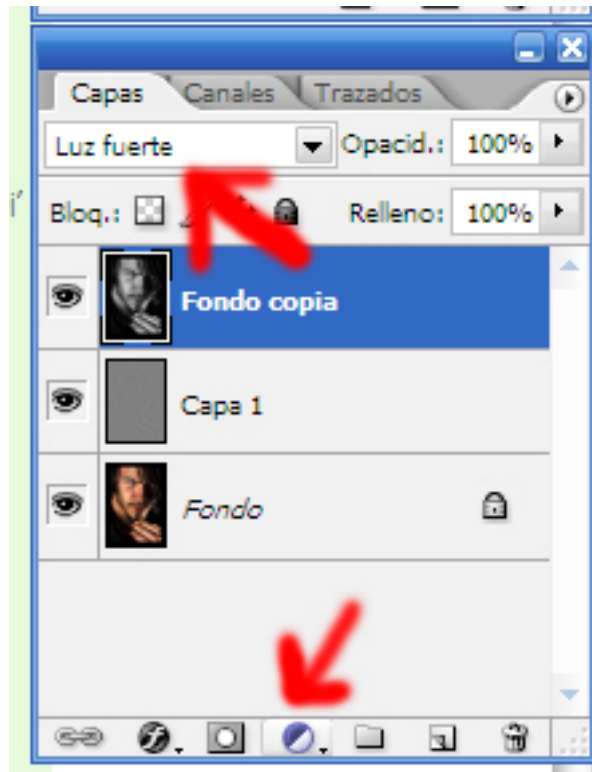


Luego le damos el modo fusión Superponer y parecerá que no hayamos echo nada, puedes comprobarlo ocultando y mostrando la capa para ver la diferencia.

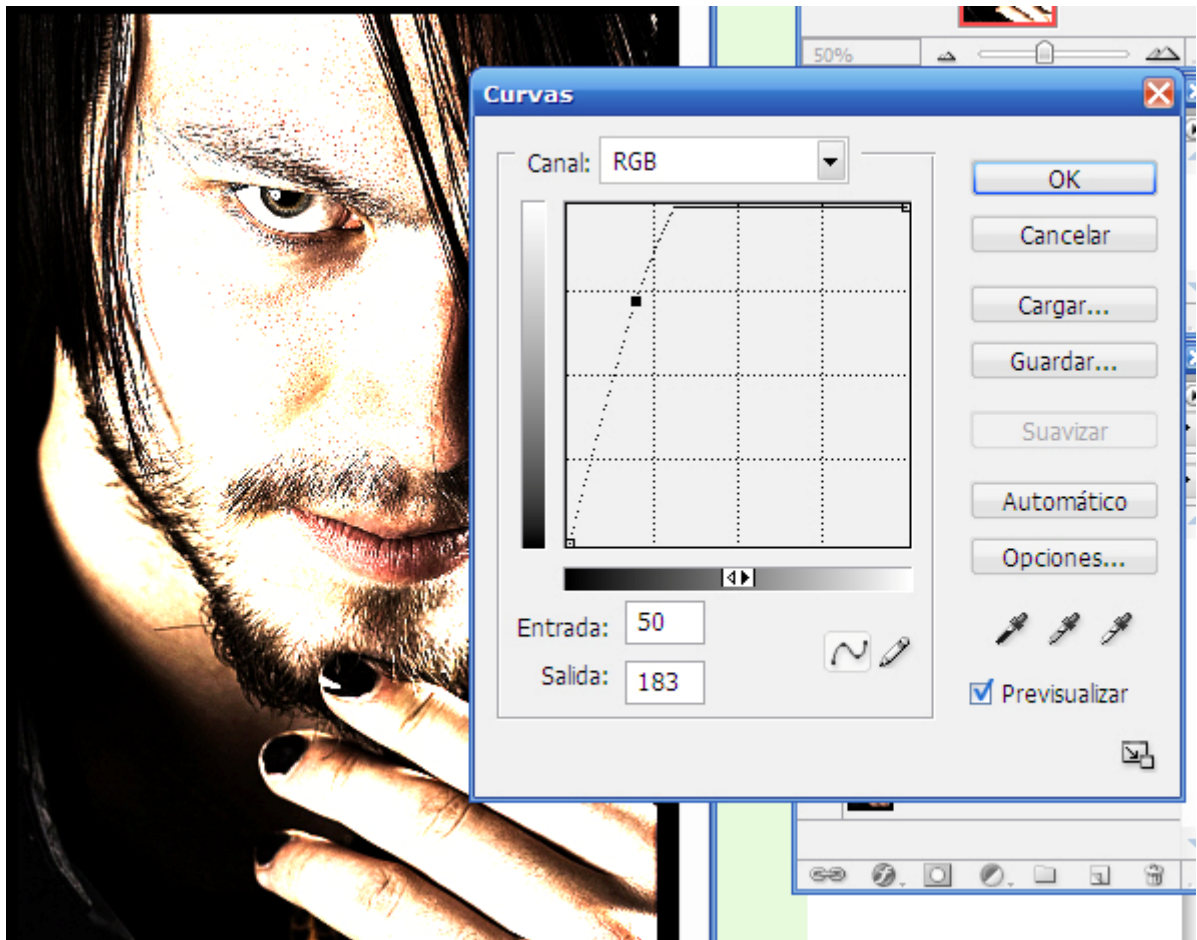
Ahora, duplicamos la capa origen de nuevo y la subimos hasta arriba. Aplicamos Imagen/Ajustes/Desaturar y ponemos esta capa en el modo fusión Luz Fuerte.



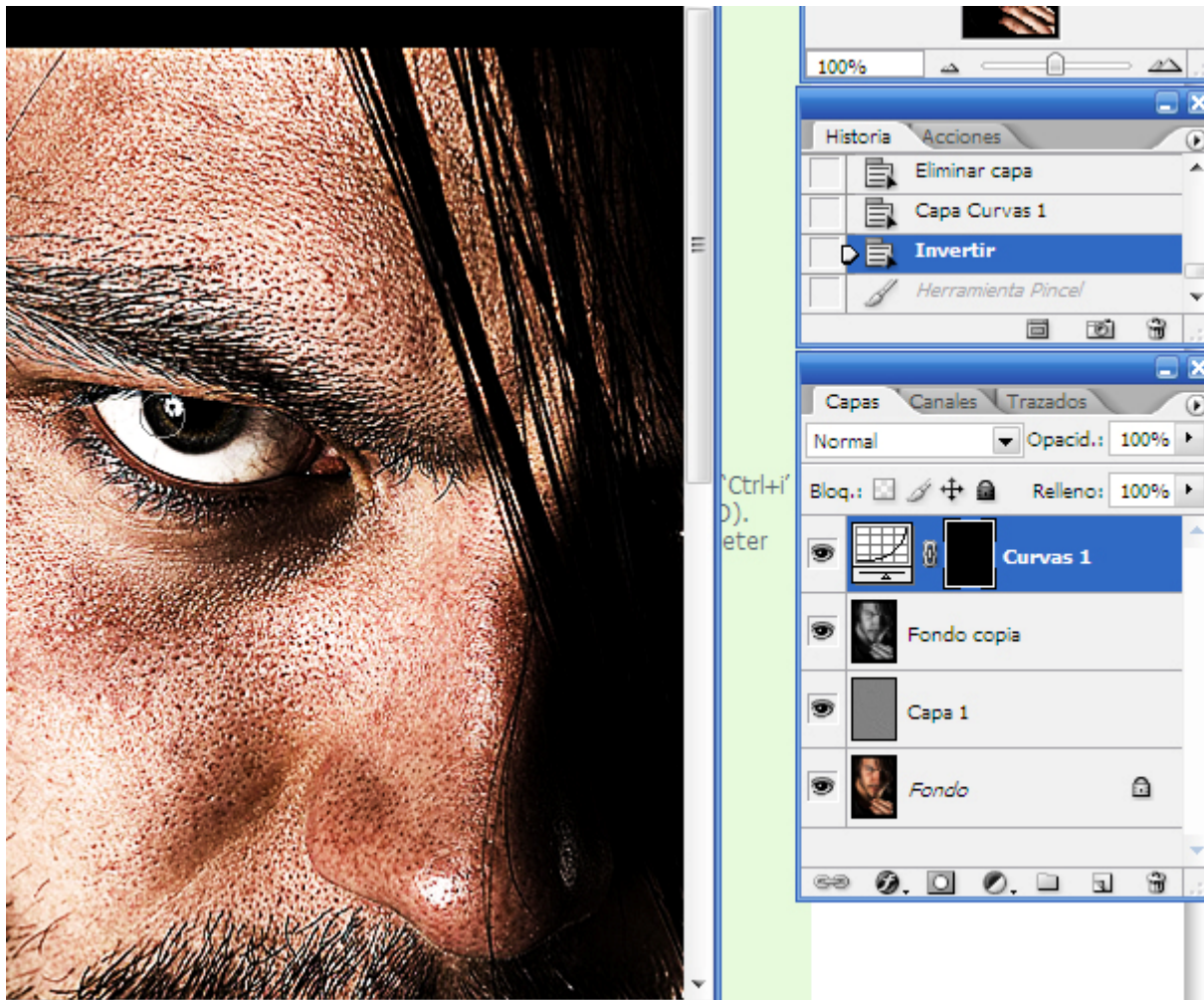
Después creamos una "nueva capa de ajuste o relleno" pulsando el botón en la parte inferior del panel de capas, (como se ve en la imagen debajo) y seleccionamos Curvas.



Lo vamos a ver todo demasiado brillante pero no pasa nada porque lo único que nos importa son los ojos:



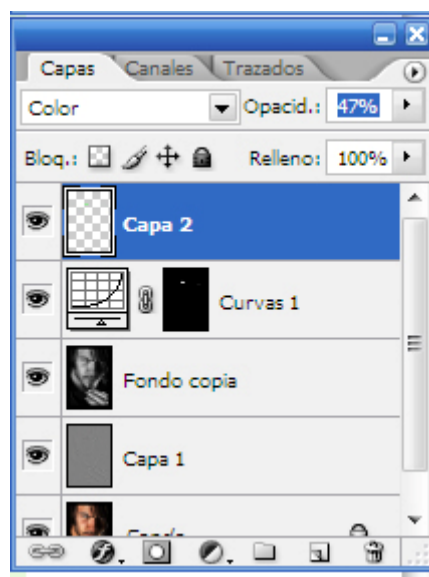
La capa de ajuste se nos habrá creado blanca, pulsamos Ctrl+I para convertirla en Negra y en la propia capa seleccionamos un pincel blanco y pintamos los ojos:



Deberíamos tener algo así (que ya le da un aspecto genial):



El último paso es muy fácil, creamos una nueva capa y la ponemos en modo fusión "Color", y pintamos en los ojos con un color muy vivo (verdes, azules, amarillos). Si nos quedasen demasiado coloridos sólo tenemos que bajar la opacidad:



Ya hemos acabado, compara tu mismo:



El mismo efecto para otra fotografía:



Imágenes Fuera del Marco

Con este efecto haremos que estos dinosaurios de la película Parque Jurásico se "salgan de la película" aportando una sensación 3D.

Esta es la imagen que usaremos:



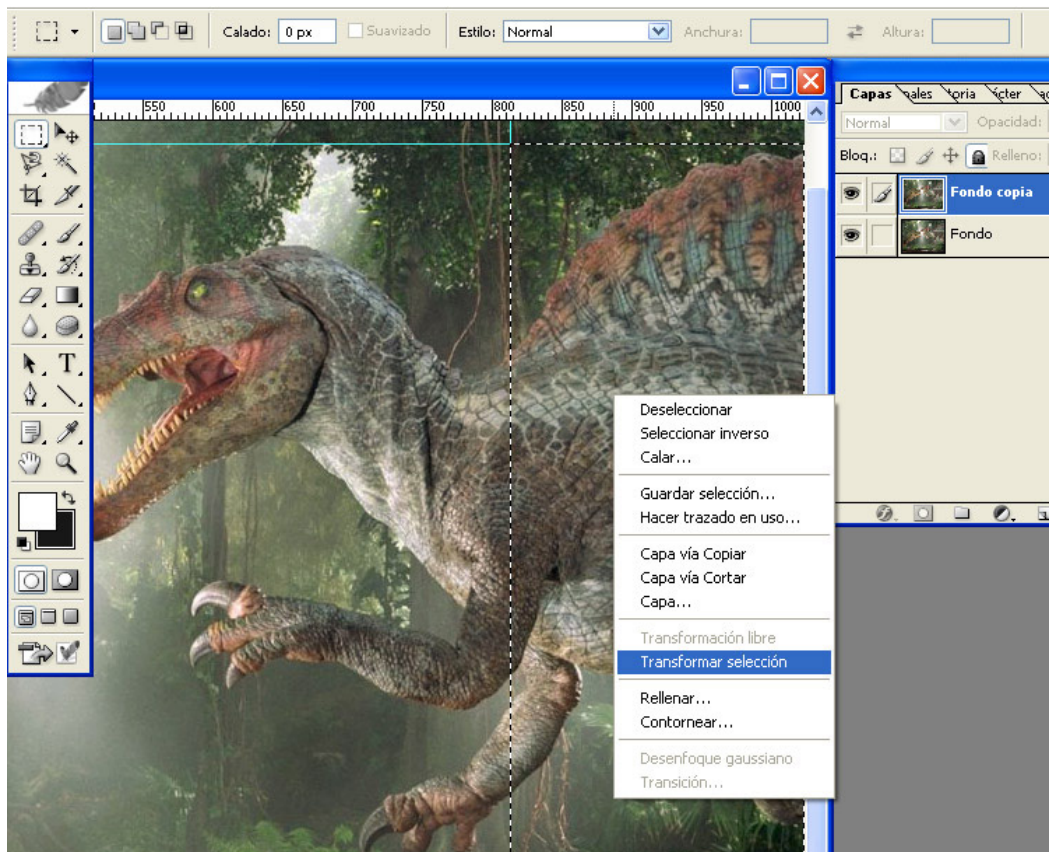
El efecto lo explicaré con el Espinosaurio y se aplicará la misma técnica con el Tiranosaurio.

Instrucciones para realizar el efecto

Primero hay que crear una selección rectangular que será nuestro marco, puedes o no usar guías como lo hice yo.

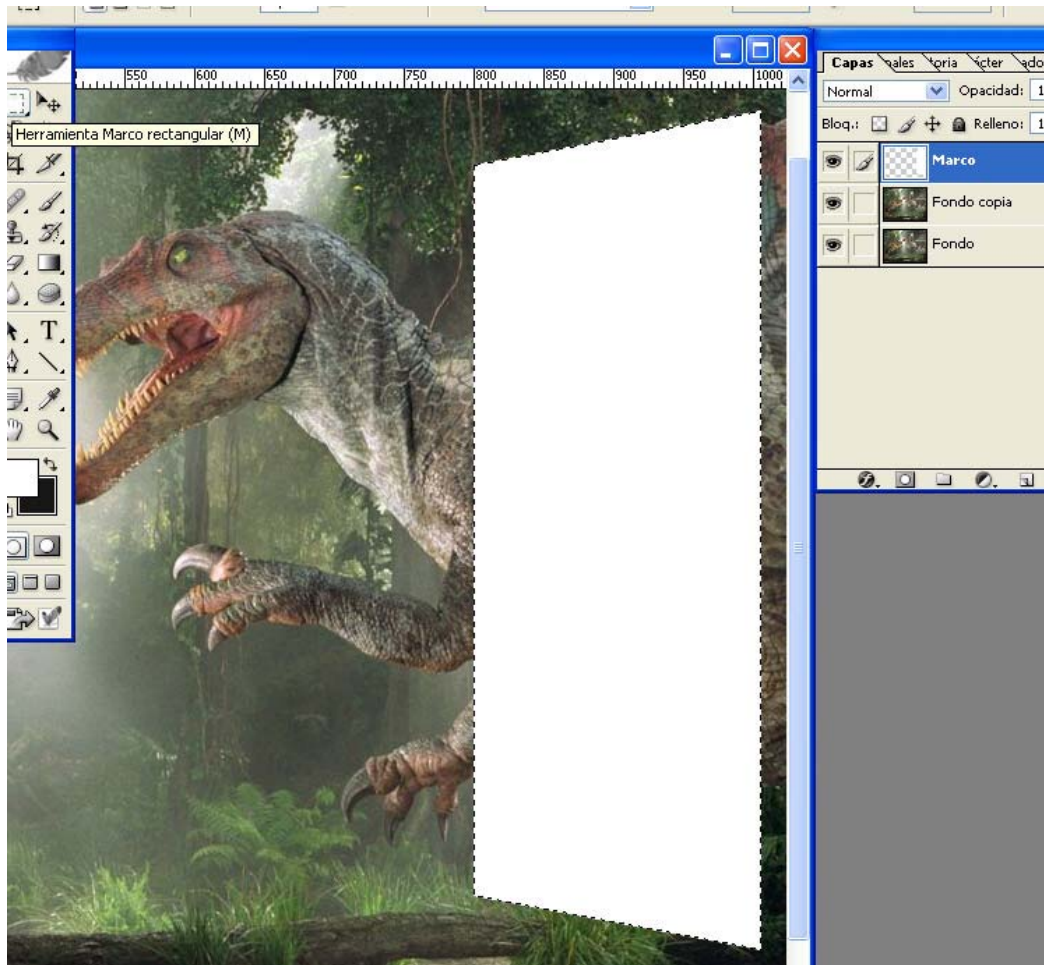
Con la herramienta de marco rectangular seleccionada, haz clic sobre la selección con el botón derecho del ratón y de las opciones emergentes selecciona transformar selección.

Nuevamente haz clic con el botón derecho y selecciona esta vez Perspectiva.



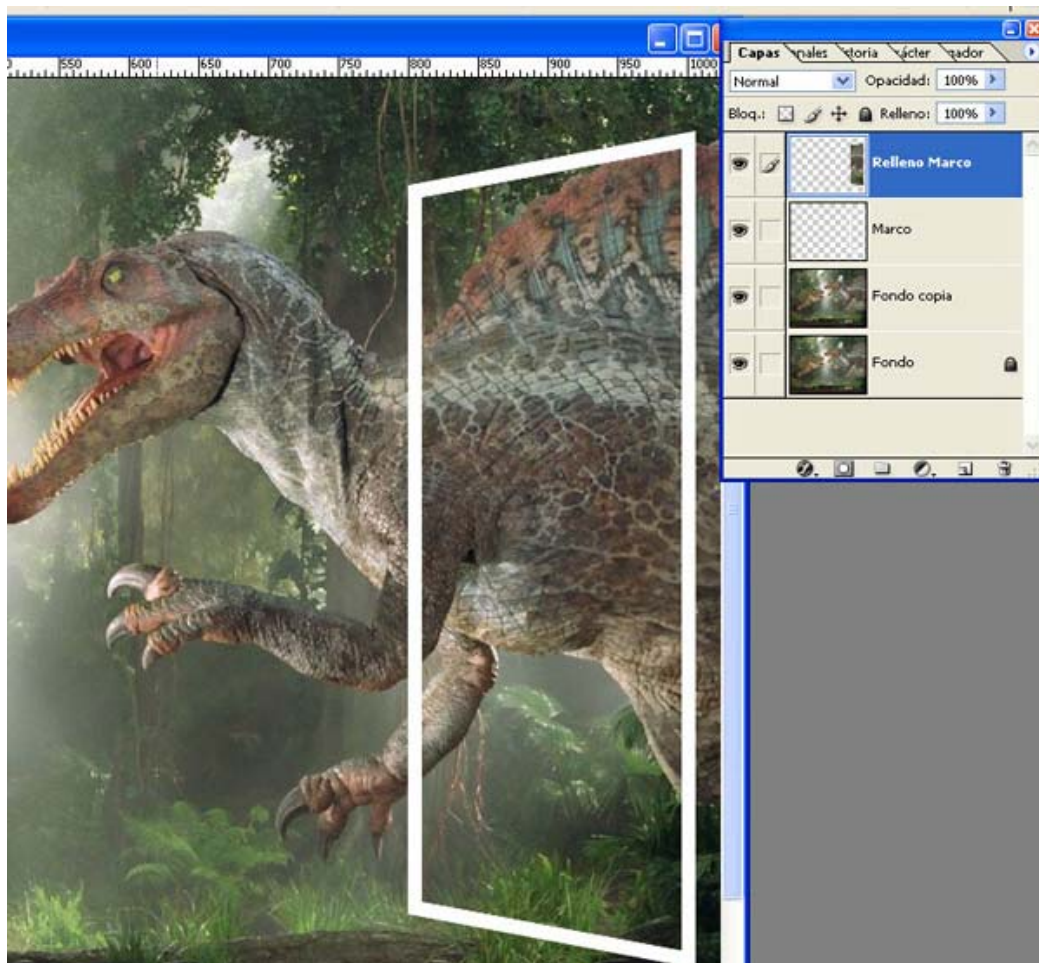
Ahora puedes reducir la altura de uno de los costados de la selección en perspectiva (ambos a la vez) solo da clic en el cuadrado de la esquina superior izquierda de la selección y arrastra un poco hacia abajo, al mismo tiempo se moverá la esquina de abajo.

Ahora, en una nueva capa rellena con blanco la selección que recién creaste.



Luego reduce la selección en diez píxeles: Selección > Modificar > Contraer 10px. Finalmente borra con la tecla suprimir.

Ahora posíciónate sobre la capa de fondo y Presiona Ctrl + C para copiar y luego Presiona Ctrl + V para pegar. Deja esta nueva capa encima de todas las otras



Rellena una Nueva Capa en su totalidad con color negro y colócala debajo de la copia del fondo (Fondo Copia).

Bien, he aquí el truco: Hay que borrar las áreas fuera de la cabeza y manos del reptil. Usa un borrador grueso para las zonas mas alejadas y uno mas fino para las cercanas al cuerpo del dinosaurio.



Después de borrar deberás tener una imagen como esta:



Aquí vemos el resultado con ambas imágenes:



Efecto Retro

Hoy vamos a aprender este Efecto Retro, un efecto muy original a la hora de darle un look diferente a tus fotografías.

Esta es la imagen original que usaremos:

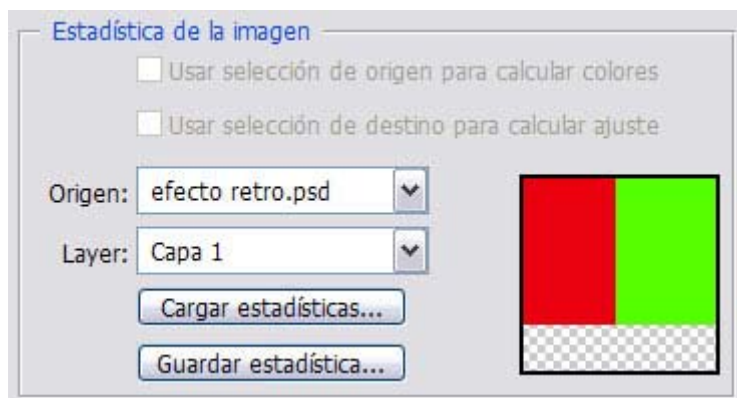


Y este el resultado que obtendremos:



Instrucciones para realizar el efecto

Tenemos la foto original, en la que de momento no vamos a hacer nada, creamos una capa nueva encima, y con el bote de pintura (ayudándonos con la herramienta selección) pintamos la mitad de rojo y la mitad de verde (también pueden ser otros colores si lo prefieres).



Ahora, con la capa roja y verde oculta (no olvidarse de ocultar la capa), seleccionamos la capa donde está la foto, y aplicamos Imagen > Ajustes > Igualar color.

Es importante marcar el ORIGEN, tiene que ser el nombre del archivo que estamos tratando (la foto).

También hay que cargar la Capa (la pestaña debajo del origen), ésta tiene que ser la roja y verde que tenemos oculta.



Cada foto es distinta, y esto vale para cualquier efecto, pero en este caso hemos utilizado: Luminancia 171, intensidad del color 142, Transición 45.

Es opcional, pero para rematar, podemos añadir un poco de ruido a la imagen: Filtro > Ruido > Añadir ruido

Para terminar, un par de variantes del mismo efecto: con la misma foto, pero habiendo elegido otros colores distintos a rojo y verde obtenemos estos resultados:

Amarillo y morado:

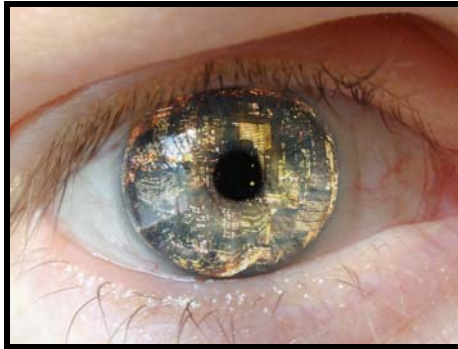


Naranja y Cyan:



Reflejo en ojo

Con este efecto logramos crear el reflejo de cualquier objeto en los ojos de una persona. Este es el efecto terminado, donde se aprecia el reflejo de una ciudad en el ojo humano.



Instrucciones para llevar a cabo el efecto

Este es un efecto muy simple de realizar, creamos un círculo en la foto original de la ciudad.

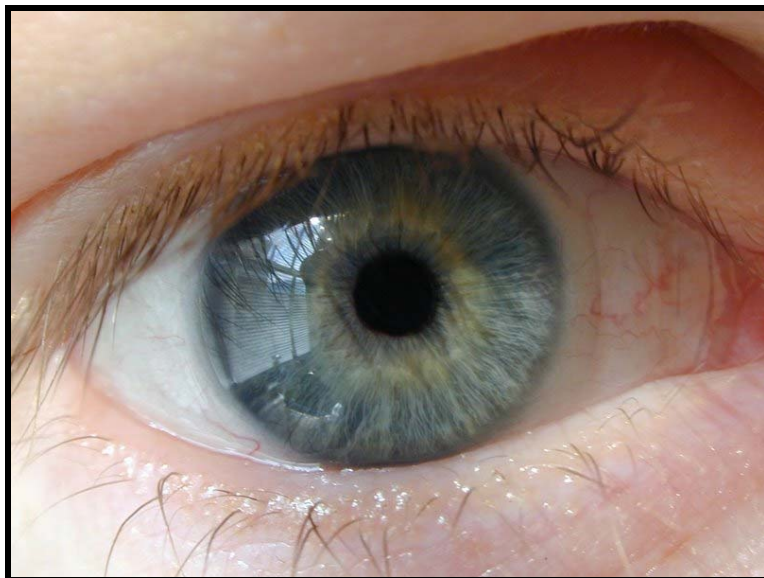
Para que el círculo sea perfecto, y no sea un ovalo, tengo que presionar la tecla Shift y si al mismo tiempo uso Alt la figura sale desde el punto donde pongo el cursor, tal vez no sea del todo claro pero con probarlo te darás cuenta la diferencia al utilizar estas dos teclas.



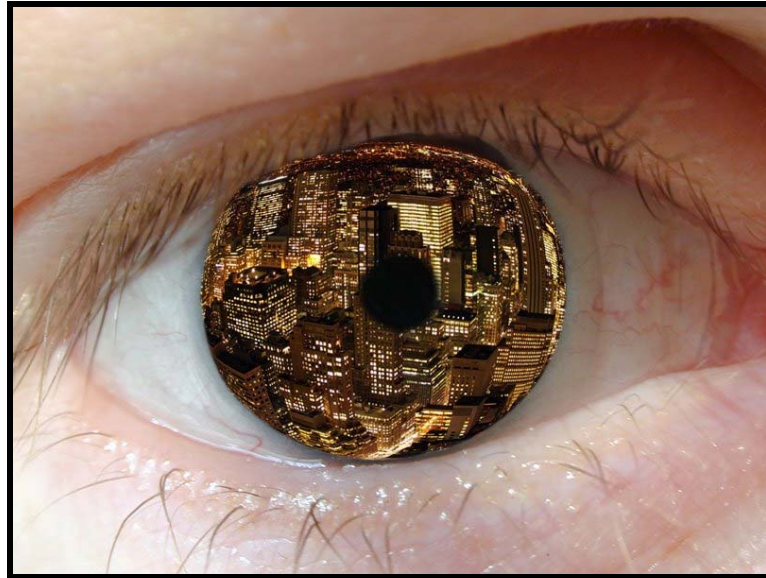
Una vez que tengo la selección con la forma deseada me dirijo a filtro/distorsionar/esferizar para darle el efecto esfera como se ve abajo.



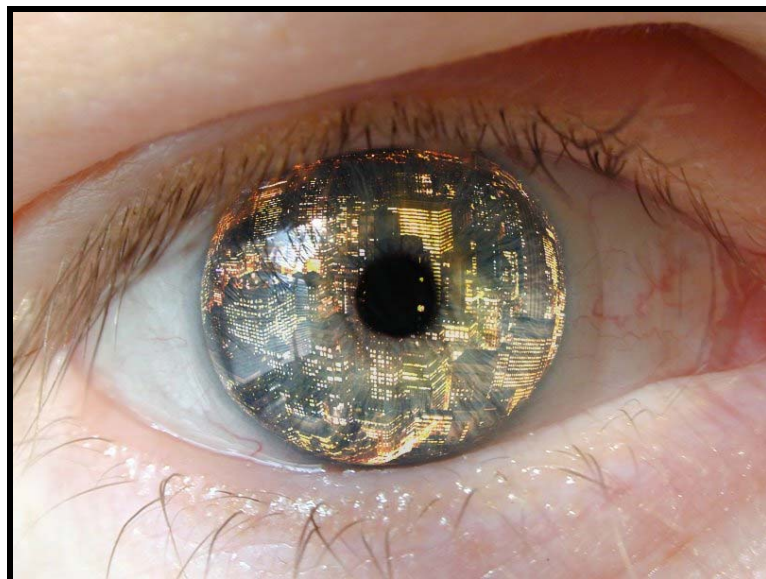
Tomando la foto del ojo original...



...sumamos lo que cortamos de la foto anterior, y lo adaptamos a la forma de la pupila, una manera puede ser usando edición > transformación libre (Ctrl+T).



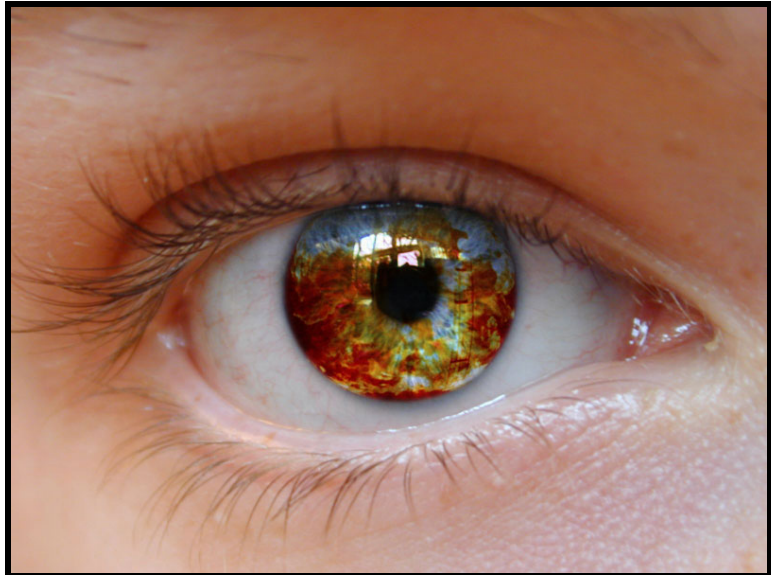
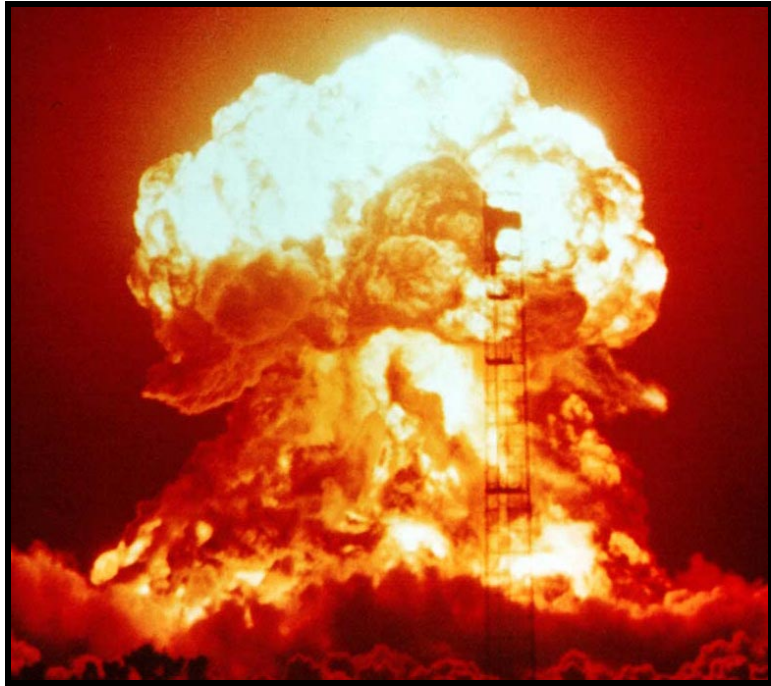
Por ultimo cambiamos la capa al modo de fusión Color más Suave. No obstante, según el color de fondo y la tonalidad de la foto superior hay varios modos de fusión que ofrecen buenos resultados, sólo hay que probar el que de mejor resultado.



Muchas veces sucede que el círculo queda demasiado marcado y se nota mucho la superposición.

Para solucionarlo se debe elegir la capa del círculo con la ciudad, hacer una selección del mismo círculo (que antes recortamos), luego ir a selección/modificar/desvanecer y darle entre 1px y 5px, después invertir la selección (Shift+Ctrl+I) y con el botón suprimir para ir restando de a poco el borde para que quede mas esfumado.

Debajo se puede apreciar otro ejemplo:



Fotografía Antigua

Este efecto permite convertir una foto actual en una foto que luce años y años más vieja.



Instrucciones para llevar a cabo el efecto

Comenzaremos por darle el tono correcto de fotografía antigua. En este caso podremos decidir entre el blanco y negro o el sepia.

Generalmente, el sepia da más sensación de viejo, por lo que utilizaremos esta opción para este ejemplo.

Primero deberemos inicialmente desaturar la imagen. Para esto, vamos a Imagen > Ajustes > Desaturar o presionamos CTRL+Mayus+U.

Creamos una nueva capa. A esta nueva capa le cambiaremos el modo de fusión a "color". Seleccionamos en la paleta de colores, como color frontal, un marrón (#917851). Tomamos el bote de pintura y lo volcamos sobre esa capa. Como podemos ver, ya tenemos nuestra fotografía en sepia.



Aquí me gustaría jugar un poco con los niveles, para quitarle más definición de detalles. Creamos una nueva capa de ajuste, esta vez será de niveles. La ubicación de esta capa en el panel será por debajo de la de tono y saturación (aclaro esto porque modifica mucho su orden. Prueben).

Los valores a utilizar son los siguientes:



Por consiguiente, el resultado de la imagen será este:



¿Notas la diferencia? En el piso y en el interior del automóvil es donde mas se ve.

Ahora bien, ¿que fotografía antigua no tiene algo de ruido?

Tranquilamente podríamos ir sobre la fotografía y añadirle ruido desde los filtros. Pero lo que haremos será añadir ruido en una capa nueva. De esta forma tendremos total manejo del ruido sin alterar el original.

Creamos una nueva capa sobre todas las otras, deberá quedar arriba de todo. A esta le volcamos negro con el bote de pintura. Luego vamos a Filtros > Ruido > Añadir Ruido, con los siguientes valores: 6% en cantidad, distribución Uniforme y marcada la casilla de Monocromático.

Lo único que falta ahora es cambiar el modo de fusión de esta capa a Sobreexponer Color y cambiar la opacidad de la capa a 30%.



Quizás en estas imágenes reducidas no se note tanto el cambio, pero en el original si se ven. Por otro lado, es un detalle. No algo que debe notarse a lo lejos.

Ahora debemos darle un aspecto de viejo al papel, rayarlo y dañarlo un poco bastará para lograr nuestro fin.

Creamos una nueva capa y la subimos arriba de todo. Ahora pinta toda la capa de color blanco y le agregaremos ruido tal como hemos hecho hace un rato. Pon el nivel de ruido en 38% y escoge la opción Gaussiano y Monocromático.

Con la herramienta de Selección Varita Mágica selecciona varios sectores y bórralos hasta que tengas algo como lo que se ve aquí:



Luego dibujas unas líneas a tu antojo con la herramienta pincel, con tamaño de 1px.



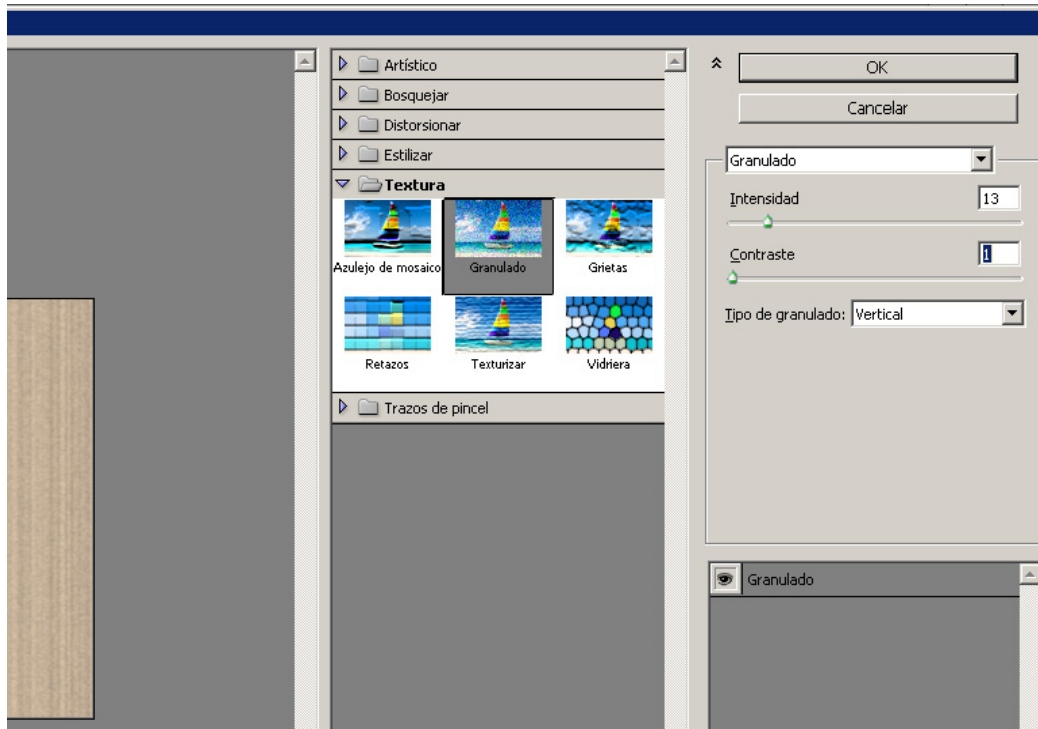
Ahora aplicamos el modo fusión Superponer y llevamos la opacidad a algo entre 40-50%.



Ahora vamos a arruinar un poco más la superficie.

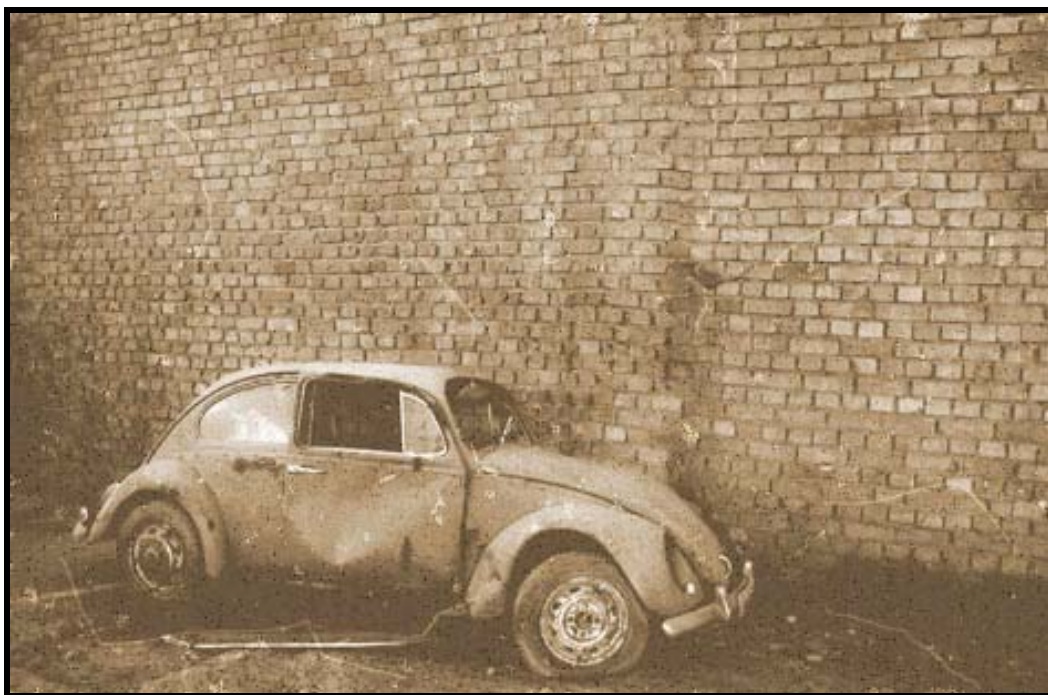
Creamos una capa nueva y la llevamos arriba de todo. Luego la pintamos con el color #D9C3A9.

Vamos a Filtro>Galería de Filtros, y en Textura escogemos el que dice Granulado.



Ahora aplicamos el modo fusión Luz Suave y la opacidad aproximadamente en 40%.

Este es el resultado final:



Alto Impacto

Esta técnica consiste en crear fotos con un contraste sumamente alto, pero sin perder nunca los tonos calidos y fríos.

Comenzamos trabajando con la siguiente imagen:



Observemos bien la imagen, la fotografía no es mala, aunque si carece de contraste. La iluminación es pobre y no tenemos el contraste necesario para lograr nuestro propósito, que es éste:



Instrucciones para llevar a cabo el efecto

Primero que nada, duplicamos la capa fondo (ctrl.+J) y le aplicamos una mascara de enfoque para resaltar los bordes de la imagen.

Filtro>Enfocar>Mascara de Enfoque...

Después le aplicamos los valores de la imagen.



La mascara de enfoque lo que ha hecho es juntar los bordes de los objetos, resaltando drásticamente los tonos negros y medios del histograma de nuestra fotografía.

La mascara funciona bien para algunas tomas, no en todas nos servirá, pero para paisajes como es nuestro caso, nos va de maravilla.

Ahora en nuestra paleta de capas, en la parte baja presionamos el botón: capa de ajuste y seleccionamos: "color solidó" con el siguiente color: #695933.

Ponemos esta capa en modo Normal, pero le bajamos la opacidad hasta 30%.

Seleccionada nuestra imagen base, (fondo copia) presionamos de nuevo el botón "capa de ajuste" y seleccionamos ahora "Corrección Selectiva" y agregamos los siguientes valores:



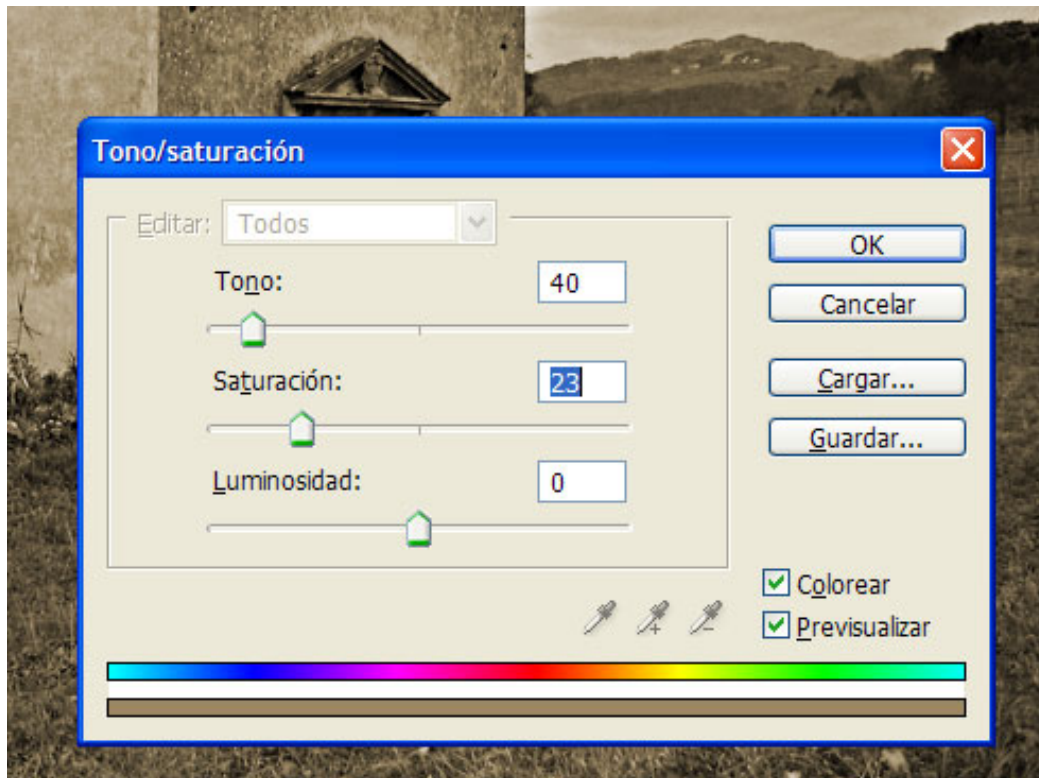
Color rojo: cian: +25, magenta: -19, amarillo: +27, negro: -14;

Color cian: cian: +38, magenta: 0, amarillo: 0, negro: +21;

Color azul: cian: +29, magenta: +32, amarillo: -31, negro: +41.

Con estas modificaciones lo que hicimos fue resaltar bastante los tonos azules de nuestra imagen, los mismos que se habían perdido en la aplicación de los tonos sepia una capa antes.

Ahora duplicamos la capa "fondo copia" (ctrl.+j) y la arrastramos por encima de las dos capas de ajuste; quedando esta como primer visible. Ahora vamos a "Tono/Saturación" y agregamos los siguientes valores para crear una imagen Sepia:



Duplicamos esta imagen y renombramos la primera como "luz" y la segunda como "matiz".

Seleccionamos la capa "luz" y presionamos nuestro botón "capa de ajuste", seleccionamos niveles y presionamos la opción: "Niveles automáticos".

Seleccionamos ahora la capa "matiz" y de nuevo creamos una capa de ajuste, pero esta vez seleccionamos "Filtro de fotografía" con los siguientes valores:



Con nuestra capa "matiz" aun seleccionada, creamos otra capa de ajuste, pero esta vez de "Niveles" con un histograma parecido a este:



La imagen final quedo así:



Finalmente este es solo un ejemplo de lo que se puede hacer con un recurso bastante practico y que mucha gente olvida que existe, las capas de ajuste.

Su principal ventaja sobre otros métodos de trabajar, es que te permiten editar siempre que gustes el filtro o ajuste que hayas hecho a la capa afectada.

Pintura al Óleo

Con este efecto lograremos transformar una fotografía en una pintura al óleo.

Para realizar este efecto, será necesario aplicar el efecto anterior "Alto impacto".

Esta es nuestra imagen original otra vez:

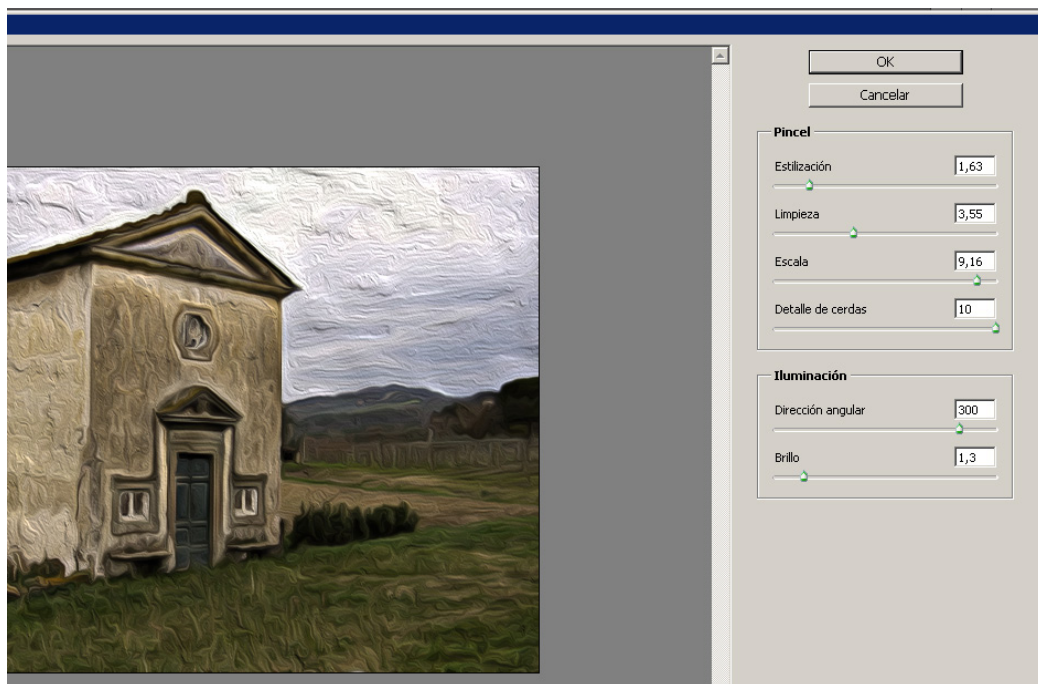


Instrucciones para realizar el efecto

Como primera medida, debemos aplicar el efecto "Alto contraste". La foto nos quedará así:



Ahora vamos a Filtro y escogemos la opción Pintura al Óleo...
Con las medidas que se ven a continuación o las que te gusten más aplicamos el efecto.



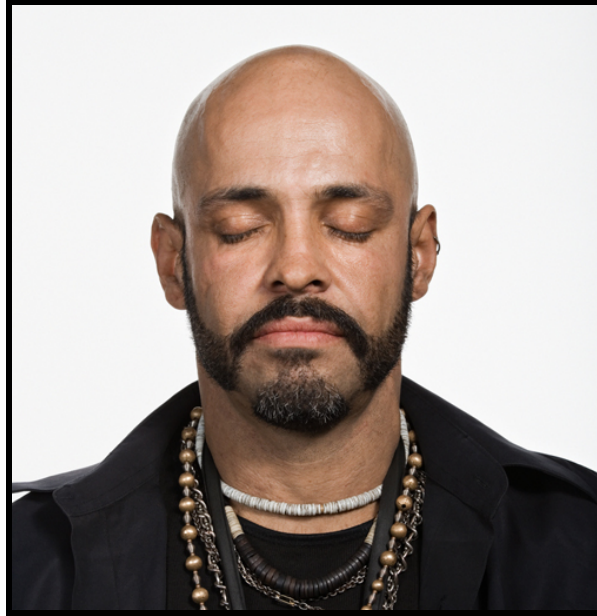
La imagen final nos queda de la siguiente manera:



Agregar cabello

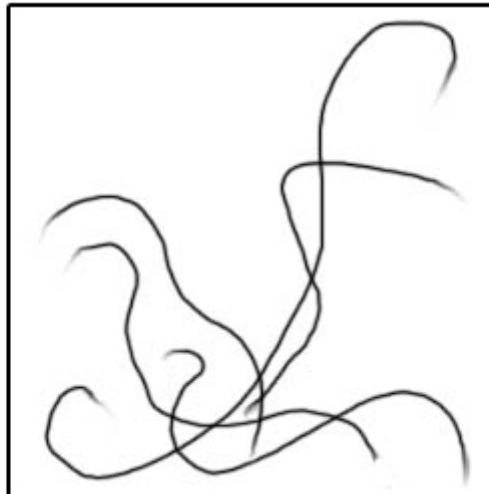
Este efecto de retoque trata de como agregar o modificar el cabello a una persona.

Nuestra imagen original:



Instrucciones para llevar a cabo el efecto

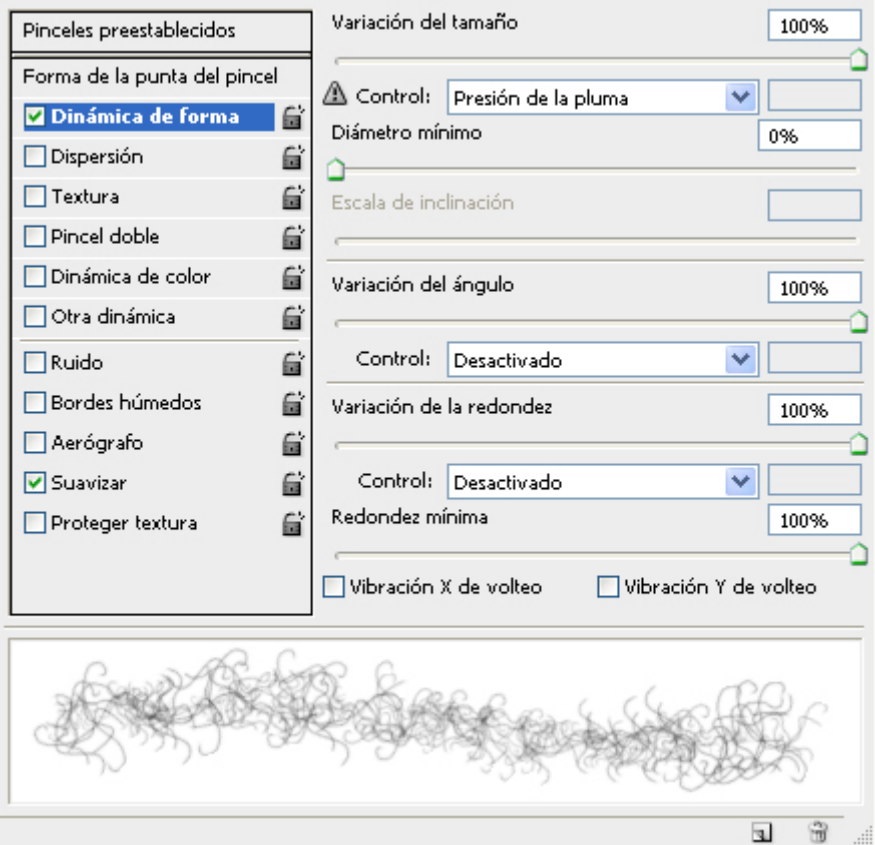
Como primera medida, debemos trabajar con un lienzo totalmente vacío. Trazamos con la herramienta pincel o el lápiz una "muestra" de cabello como la de la imagen debajo.



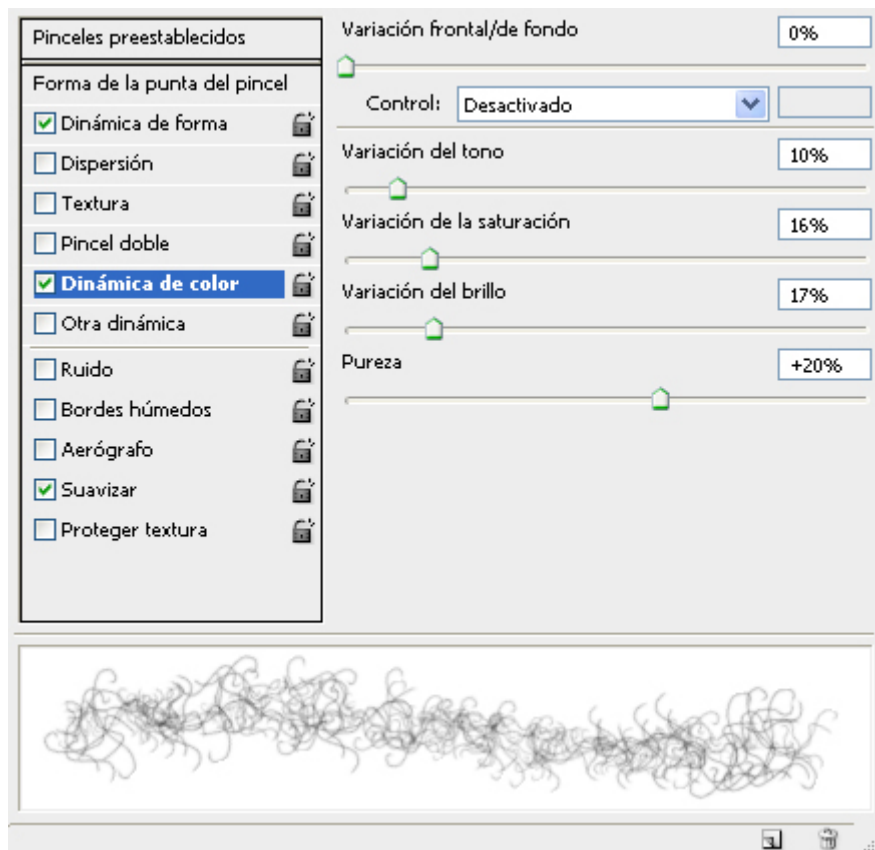
Como ves, este tipo de cabello es enrollado.

Lo que haremos será convertir esa muestra en un pincel predeterminado. Vamos al menú Edición > Definir valor de pincel y aparecerá una ventana donde podremos definir el nombre del pincel.

Luego, hacemos clic en la herramienta pincel y debes escoger el pincel que recién creaste para editarlo desde el panel correspondiente a la herramienta (forma, color...)



+



A partir de aquí no queda más que "pintar" el nuevo cabello a la persona que hayamos escogido e incentivar nuestra imaginación.
Resultado final:



Líneas de energía

Las líneas de energía son un buen recurso estético para dar dinamismo y creatividad a una imagen.

Aquí podemos ver el resultado de este efecto:



Instrucciones para llevar a cabo el efecto

Abrimos la fotografía seleccionada. En este caso trabajaremos con el fondo blanco original de la imagen. Creamos una nueva capa a la que llamaremos "línea". Configuramos el pincel para que quede listo. Seleccionamos la herramienta pincel y seleccionamos el 5 (5px y 100% de dureza). Este valor dependerá del tamaño de la imagen. Para tomarlo de referencia, he bajado la resolución de la misma a 1000px de ancho. El color del pincel será blanco.

Ya con esto, tomamos la herramienta "Pluma" y dibujaremos nuestra línea de energía.



Para el que nunca ha usado el lazo, quizás al comienzo le parezca odioso. Pero al tiempo se darán cuenta de lo rica que es esta herramienta.

Para este caso, entre sus opciones, seleccionaremos la primera, "Pluma". Esta se maneja por puntos.

En el panel de propiedades de la herramienta en cuestión (una vez seleccionada, podemos encontrarlo arriba) nos aseguraremos que esté seleccionado "Trazado". Esto hará que no nos junte las puntas una vez terminado el dibujo.

Una vez dibujada la línea, quizás no nos quede del todo bien (es casi seguro). Para mover los puntos basta con mantener presionada la tecla CTRL y podremos mover de posición los puntos para ajustar las curvas.

Siguiendo con la Pluma seleccionada, presionamos con el botón derecho del mouse en cualquier punto de la imagen, lo que nos desplegará un menú contextual con varias opciones. La que nos interesa a nosotros es "Contornear Trazado". Una vez hecho clic en esa opción, nos aparecerá una ventana.

En ella seleccionaremos "Pincel" y como ya lo habíamos configurado al comienzo, por lo único que deberemos preocuparnos es porque esté tildada "Simular Presión". Esto hará que nuestra línea comience y

termine haciéndose mas fina. Le damos OK y abrimos nuevamente el menú contextual para seleccionar en esta ocasión "Eliminar trazado".

Quedaría algo así:



Obviamente casi ni se ve, porque coincide el color de la línea con la del fondo. Pero vamos al paso siguiente en donde modificaremos esto.

Vamos al panel de capas y abrimos las opciones desde el icono "FX" o bien damos doble clic sobre la capa en cuestión (capa línea) para abrir la ventana de estilos de capa.

Aquí arrojaremos estos valores o similares para el Resplandor Exterior e Interior:



Resplandor exterior

Estructura

Modo de fusión: Sobrexponer color

Opacidad: 52 %

Ruido: 0 %

  #F4F41A


Elementos

Técnica: Más suavizado

Extender: 0 %

Tamaño: 13 px

Calidad

Contorno:  Suavizado

Rango: 50 %

Vibración: 0 %



Resplandor interior

Estructura

Modo de fusión: Normal

Opacidad: 75 %

Ruido: 0 %

  #FFD700

Elementos


Técnica: Más suavizado

Origen: Centro Borde

Retraer: 0 %

Tamaño: 3 px

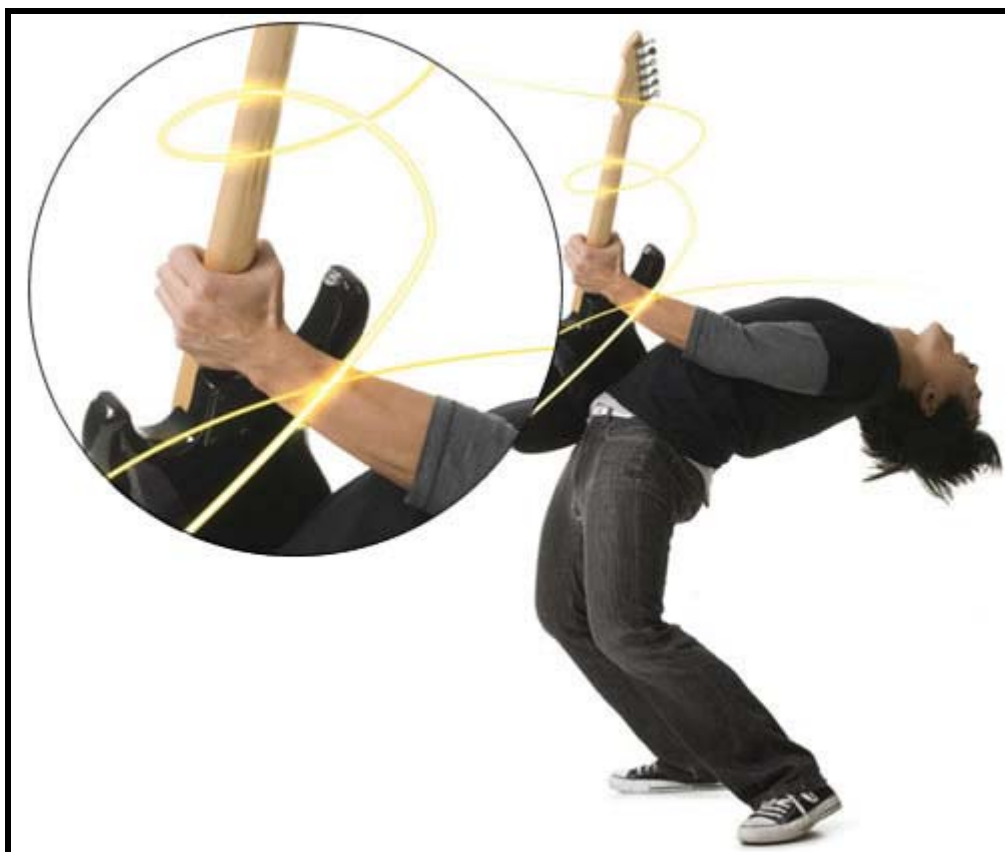
Calidad

Contorno:  Suavizado

Rango: 50 %

Vibración: 0 %

Al dar aceptar, veremos los resultados de la siguiente manera:



Ya tenemos nuestra línea de energía. Lo que nos falta hacer es simular que rodea a la persona. Y esto es simple. Seguiremos el recorrido y borraremos las partes que pasarían por detrás. Lo podemos hacer con la herramienta borrador o con una máscara de capa para corregir si nos equivocamos.

Nos quedaría así:



Pero aún sigo viendo la imagen algo estática. Por lo tanto, lo que podemos hacer es duplicar la capa "línea". A la capa duplicada la llamaremos "movimiento". Y lo que haremos es justamente eso. Vamos a Filtros > Desenfocar > Desenfoco de movimiento. Le dejaremos el ángulo en 0° y le daremos una distancia de 30px.

Luego borramos las puntas, dejando solamente la parte del medio, como pueden observar en la imagen:



6º Paso. Para finalizar, utilizaremos algún pincel de fractal y los pinceles de estrellas artísticas para dar sensación de energía y color en algunos sectores de la línea. Una vez aplicados, le cambiaremos la tonalidad de los mismos con Imagen/Ajustes/Tono-Saturación.



Lo ideal, para finalizar el trabajo y que quede como la imagen de presentación, es mediante una máscara rápida marcar toda la parte superior del músico (desde las rodillas hasta la barbilla) y luego otorgarle un ajuste de capa. Este va a ser Filtro de Fotografía. En el seleccionaremos el color amarillo y correremos la barra hasta lograr un tono similar a la línea.



Blanquear Dientes

Este es un efecto muy fácil de realizar, pero muy potente a la hora de lograr un retrato con look profesional. Sucede que la sonrisa es un aspecto esencial del carácter del ser humano, y no te imaginas cuanto puede ayudar el blanqueamiento de los dientes en la impresión que tiene una persona al observar la fotografía.

Este será el original:



Vemos que no tiene los dientes del todo blancos, pues ahí va el primer y último paso de este efecto...

Instrucciones para realizar el efecto

Seleccionamos la herramienta Sobreexponer y como si se tratara de un pincel, vamos pintando suavemente la dentadura.

Veremos que se va blanqueando. Mira la diferencia que se logra:



Y veamos la fotografía final, sorprendente, ¿verdad?

Fotografía retocada:



Fotografía original:



Saturación del Color

Con este efecto lograrás fotografías de alto contraste y gran intensidad de colores.



Instrucciones para realizar el efecto

Esta es la fotografía original:



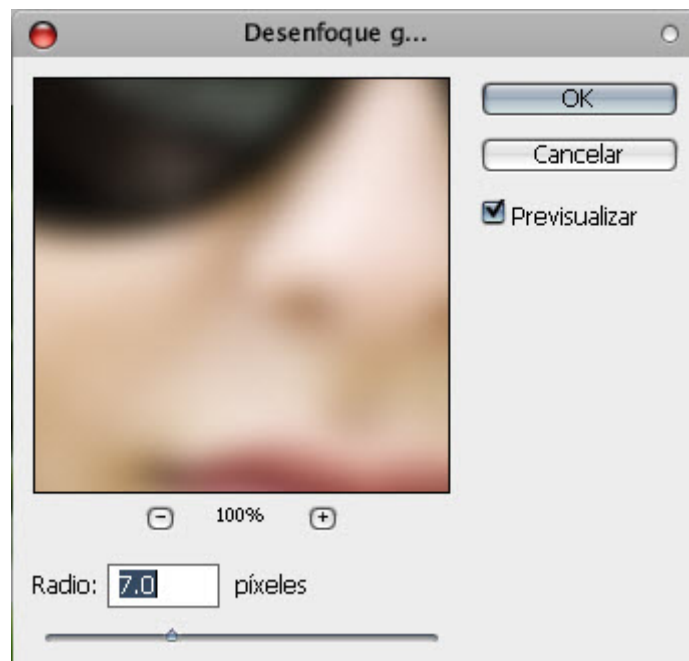
Duplica la capa Fondo dos veces presionando Ctrl+J, y con la capa superior seleccionada presiona Ctrl+Shift+U para desaturarla.

Ahora cambia su modo de fusión de Normal a Luz Fuerte y combina ambas capas presionando Ctrl+E.

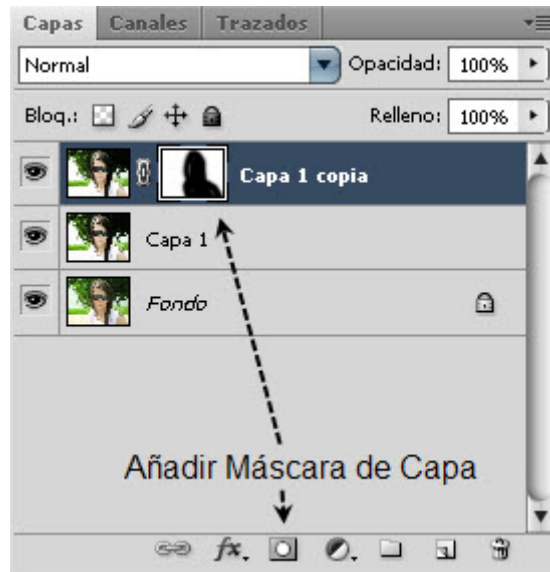
Obtendrás algo como esto:



A continuación, duplica la capa y ve a Filtro>Desenfocar>Desenfoco Gaussiano...



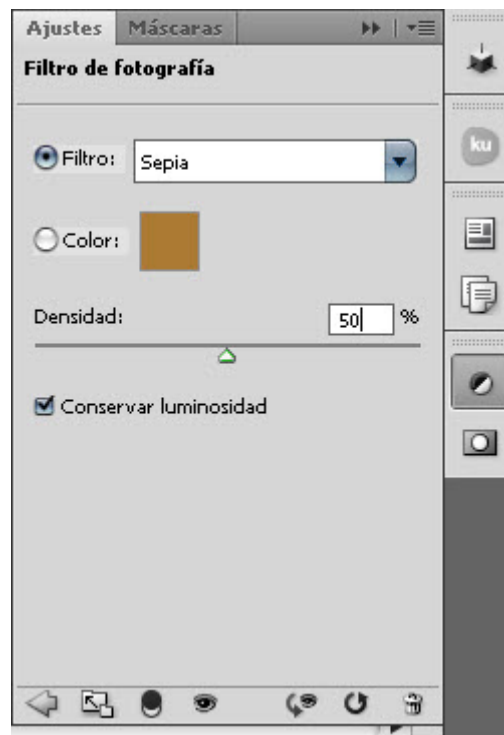
Aplica el desenfoco y luego agrega una máscara de capa presionando el tercer botón de izquierda a derecha al fondo de la paleta Capas.



Luego toma un pincel de tamaño regular (según el tamaño de tu imagen) y con color negro pinta sobre la máscara de capa en el área correspondiente a la silueta a resaltar.

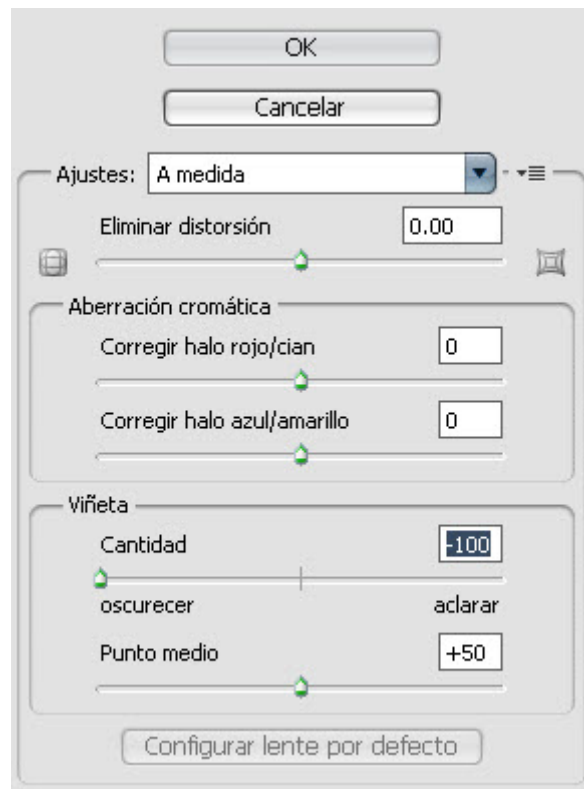
Por último combina ambas capas presionando Ctrl+E.

Ahora ve a Capa>Nueva Capa de ajuste...>Filtro de Fotografía... y da clic en OK al cuadro emergente, luego selecciona el filtro Sepia al 50% y cambia el modo de fusión de Normal a Superponer.

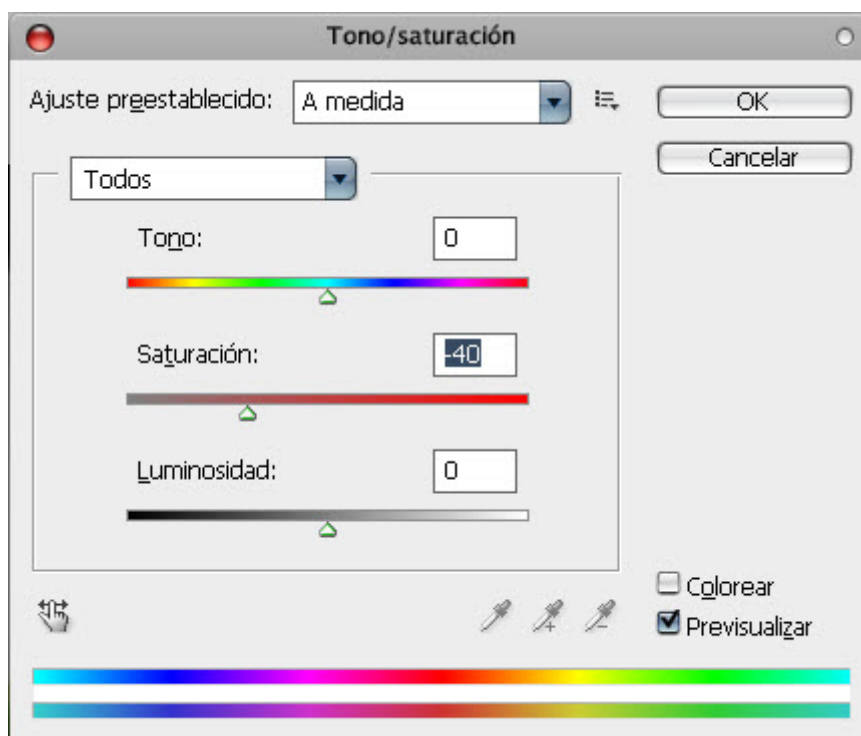


De nuevo, combina ambas capas presionando Ctrl+E.

Seguimos, ve a Filtro>Distorsionar>Corrección de lente... y haz un único ajuste al valor viñeta como te muestro en la imagen debajo...



Luego, presiona Ctrl+U para hacer aparecer el cuadro de dialogo Tono/Saturación y ajuste Saturación de este modo:



Aplica y dale OK. El resultado final es el siguiente:



Otro ejemplo del mismo efecto:





Efectos de Letras

A continuación revelaremos algunos efectos para letras, que logramos mediante la función Estilo de Capa (o Efecto de Capa) cuyo botón se simboliza con las letras FX en la parte inferior del panel de capas.

Texto inicial:



Efectos logrados:





FOTOGRAFÍA



FOTOGRAFÍA

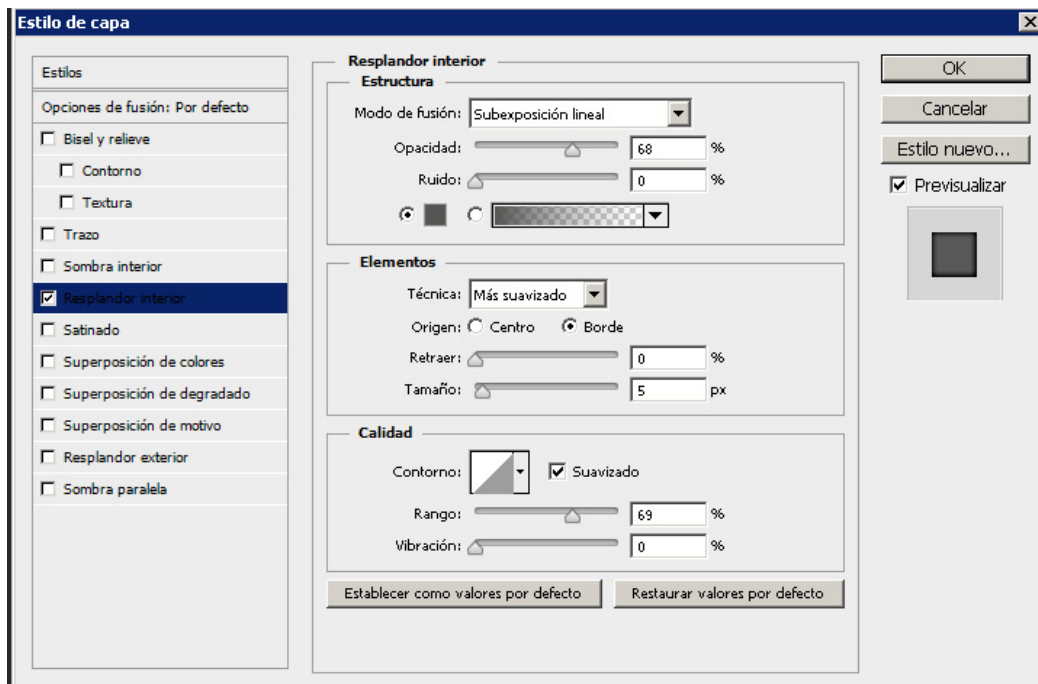
Instrucciones para realizar el efecto

En este caso hemos escogido el tipo de fuente "Impact" y hemos escrito el texto "FOTOGRAFÍA" sobre un fondo claro.

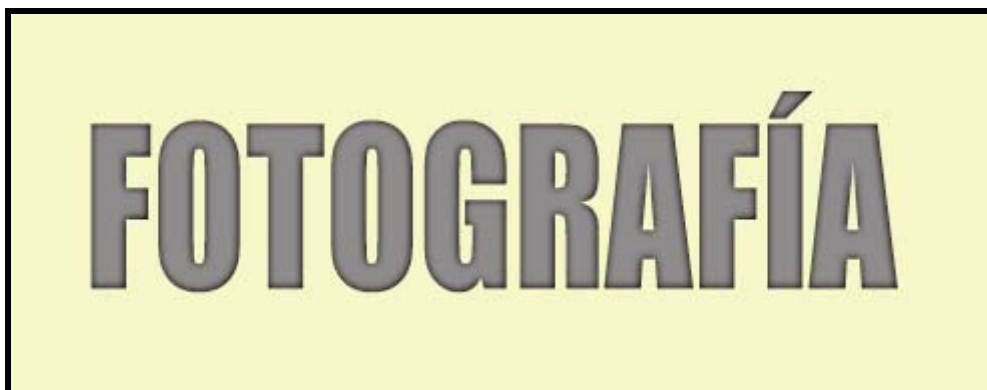
En cualquier momento, si deseas modificar el tamaño de la letra (o hacerla más angosta o más gorda) la herramienta Ctrl+T, Transformación Libre, resulta muy cómoda de utilizar.

El primer efecto corresponde al efecto de Resplandor Interior que obtenemos cuando vamos a Capa>Estilo de capa>Resplandor Interior...

En el cuadro siguiente aplicamos los siguientes parámetros:

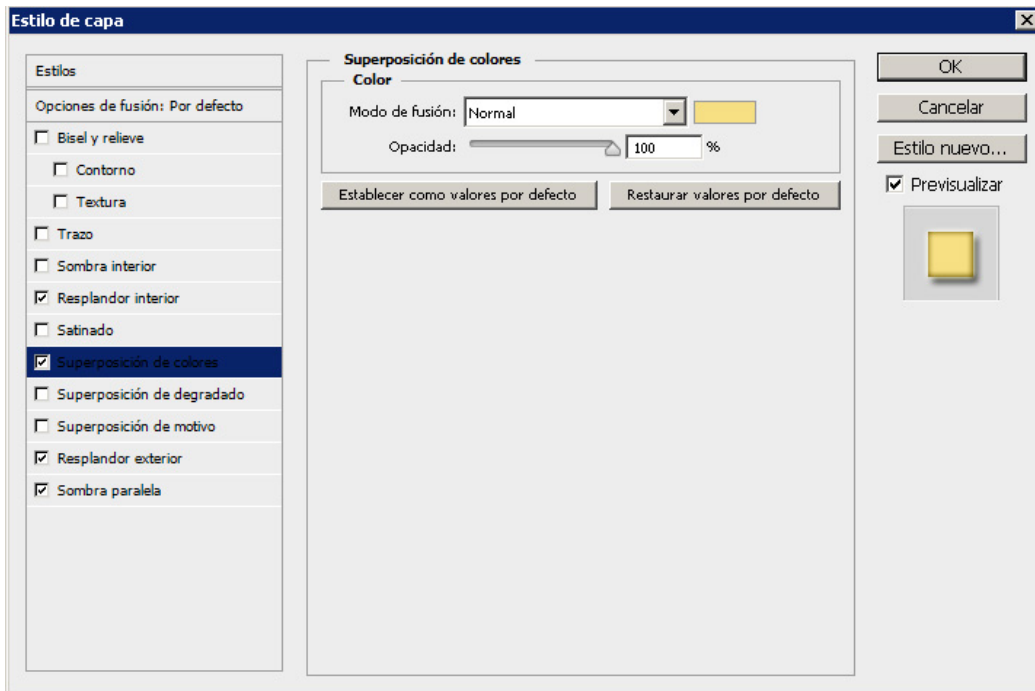


Prestar especial cuidado al Modo de fusión y el color, que debe ser distinto al del texto. Presionamos OK y obtenemos el efecto:

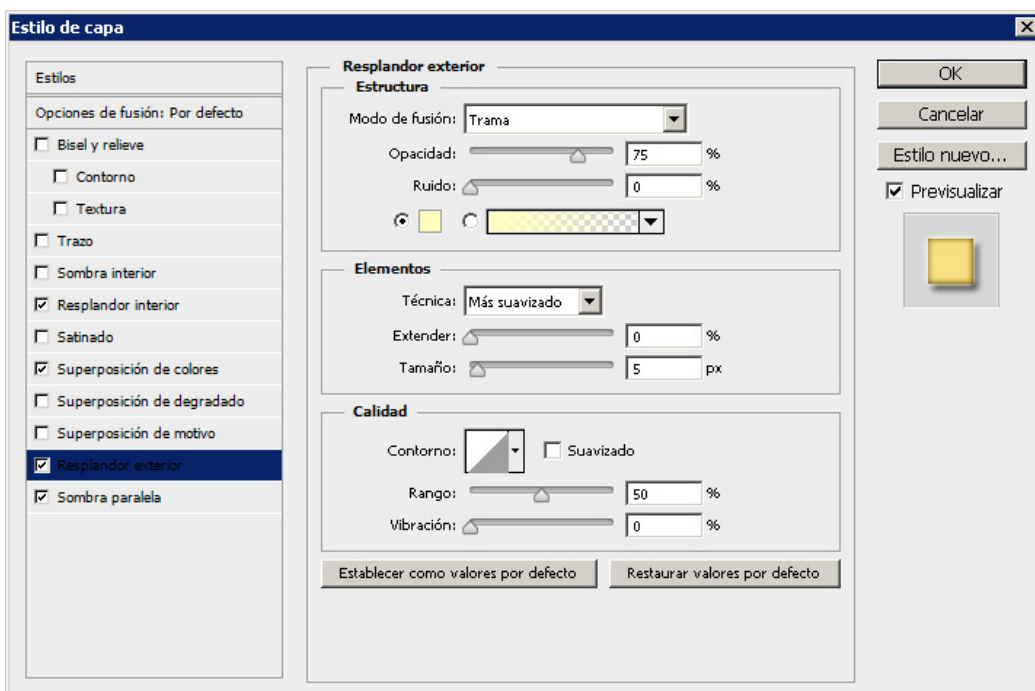


Ahora sobre el mismo texto seguiremos retocando su estilo...

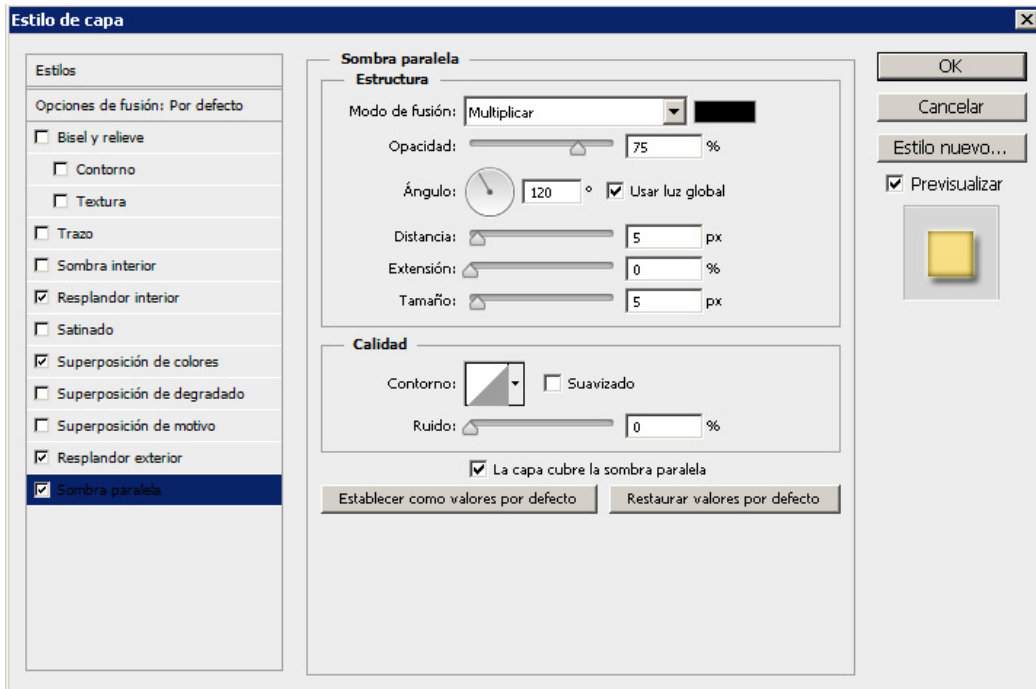
Añadiremos Superposición de Colores, para cambiar el color gris del texto:



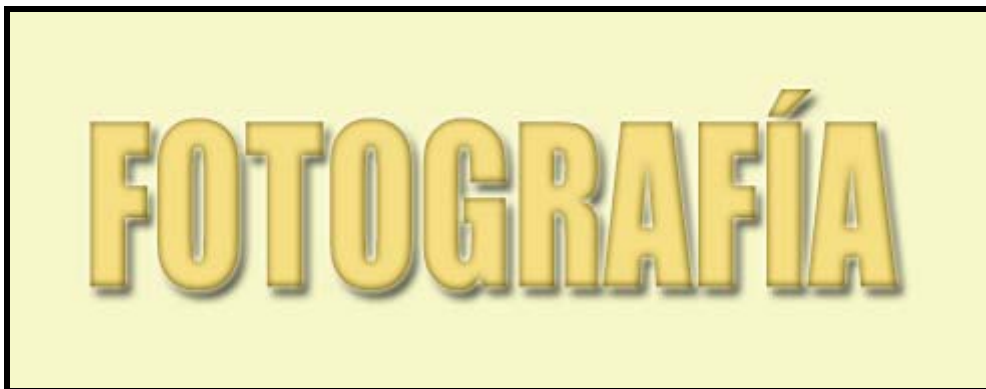
Luego, agregaremos un Resplandor exterior como se ve en la imagen:



Y por último, la tan famosa Sombra paralela:



Damos OK y obtenemos el siguiente estilo:

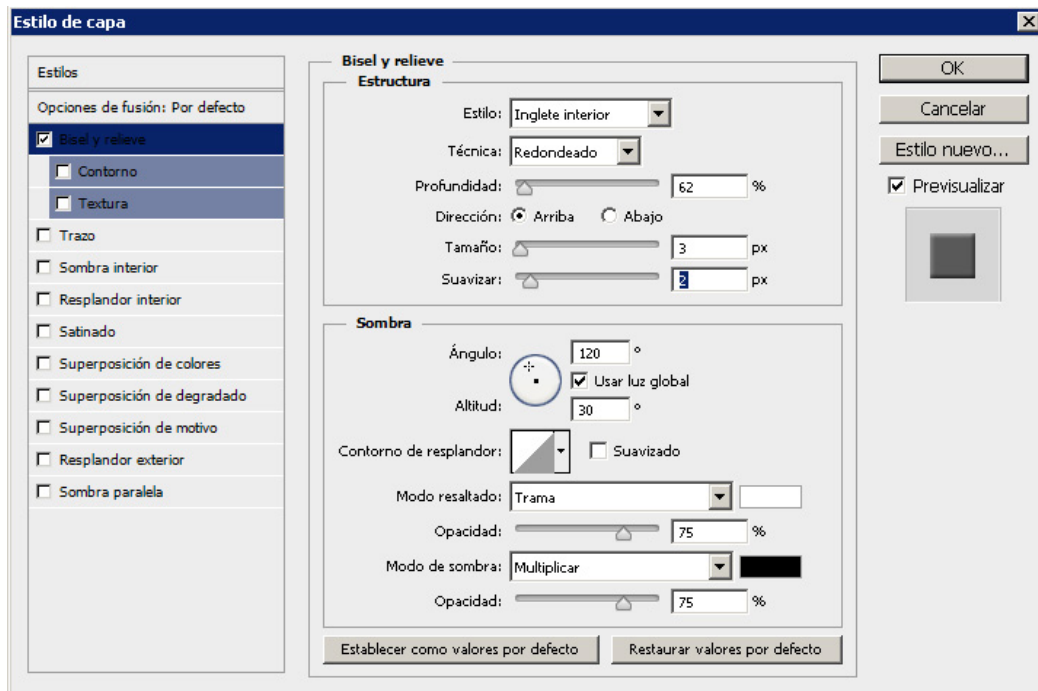


Instrucciones para realizar el efecto

Partiendo desde el comienzo otra vez, tenemos nuestro original:



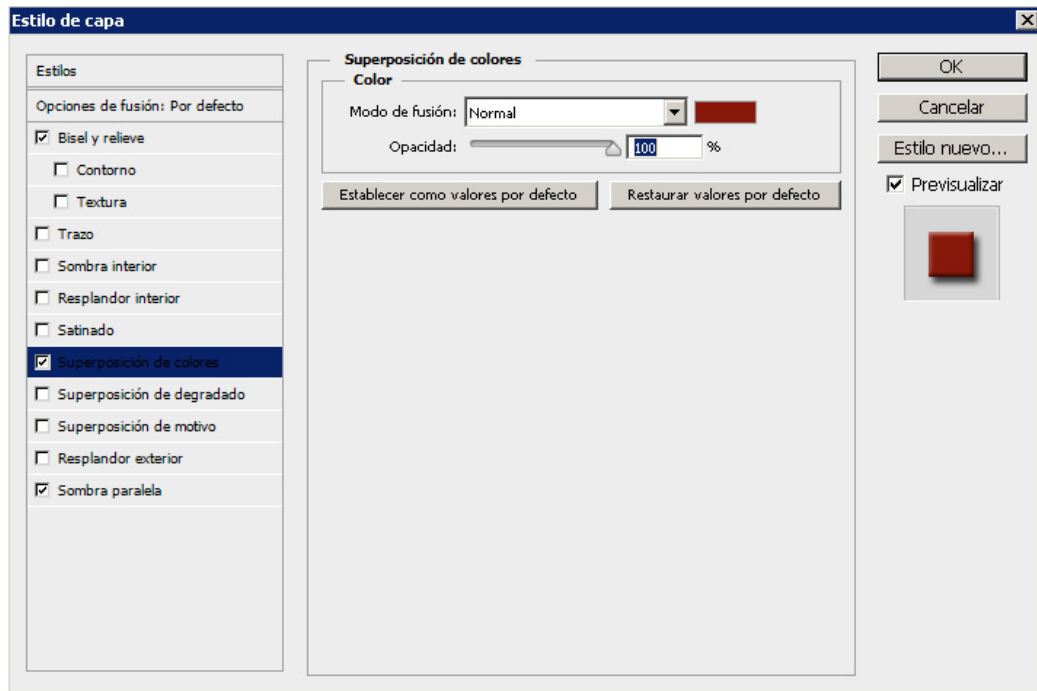
Lo que haremos ahora será añadir volumen a la letra, y esto lo logramos mediante el estilo Bisel y relieve como vemos en la figura.



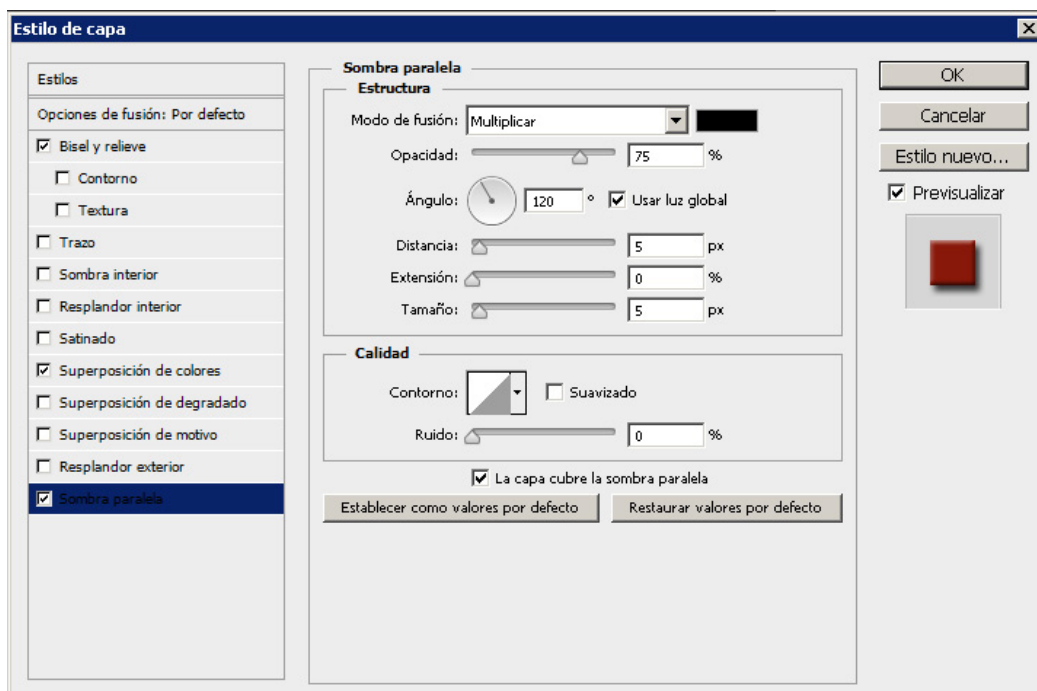
Cuando damos OK obtenemos el siguiente resultado:



Luego cambiaremos el color, como lo hemos hecho antes:



Y añadimos una Sombra paralela...



El resultado es este:

FOTOGRAFÍA