



L'Alchimie de la
Guerrière
Pacifiée

INTERNATIONAL SOMATIC SCHOOL

RACINES & LIBÉRATION

"La véritable force ne réside pas dans la perfection de l'action, mais dans la profondeur de la connexion à soi."

CHÈRE GUERRIÈRE À L'ÂME PUISSANTE,

Je pose mes mains sur ce guide comme une ancienne poserait ses mains sur un calice sacré, avec révérence pour le voyage que tu entreprends.

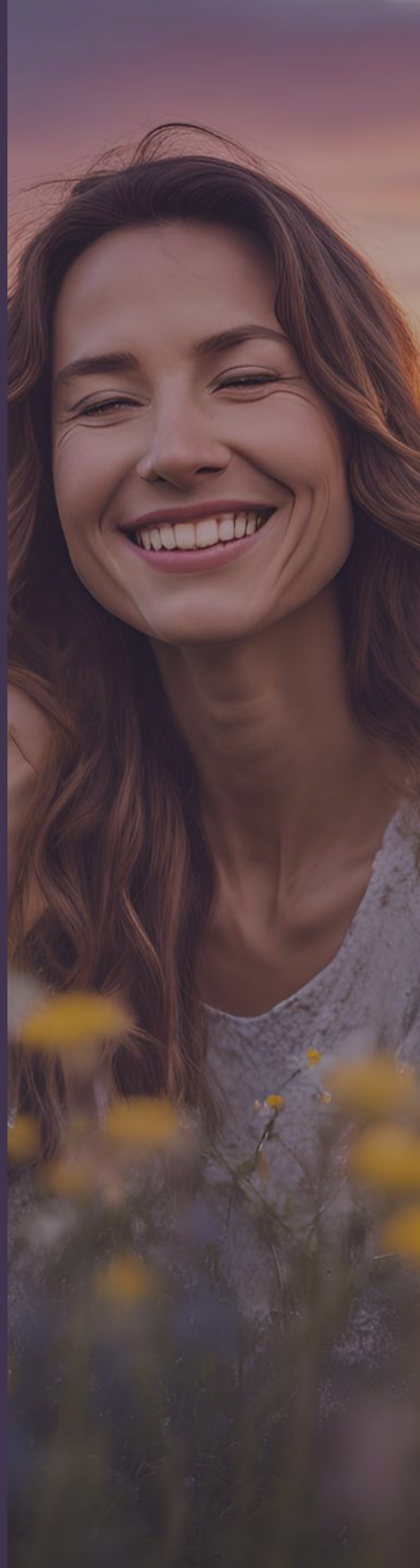
Ce guide t'est offert comme un miroir - à la fois révélateur et bienveillant. Un espace où ton intelligence rationnelle et ta sagesse intuitive peuvent enfin dialoguer en harmonie, où la femme moderne que tu es rencontre l'ancienne que tu as toujours été.

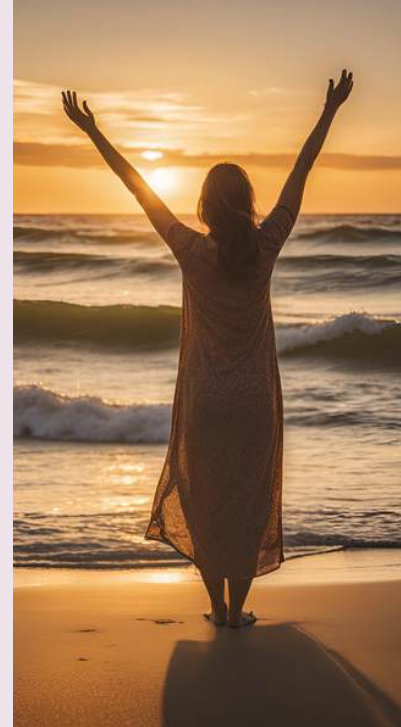
Tu as bâti ta vie sur l'excellence et la performance. Cela t'a menée loin, très loin. Et aujourd'hui, dans le silence de ton cœur, une part de toi murmure doucement : "Est-ce vraiment tout ce qu'il y a à vivre?"

Je ressens l'écho de cette question en toi, comme un battement sous la surface des eaux calmes. Cette pulsation est le signe que tu es prête - prête à tisser une nouvelle histoire.

Ce que tu vas découvrir dans ces pages pourrait transformer ta relation à toi-même et au monde. Non pas en remplaçant ta force actuelle, mais en la complétant par une dimension plus profonde - celle que les femmes puissantes de toutes les époques ont su cultiver en secret, près du feu, sous les étoiles, dans le sanctuaire de leur être.

Prends ma main et plonge avec moi dans cette alchimie entre ta puissance et ta paix intérieure. Ensemble, ravivons la flamme de la femme sauvage et sage qui a toujours vécu en toi.





I. AUX RACINES DE LA PERFORMANCE : COMPRENDRE LE SCHÉMA

Le Paradoxe de la Femme Performante

Une étude de KPMG (2020) a révélé que 75% des femmes cadres supérieures ont **ressenti le syndrome de l'imposteur** au cours de leur carrière, ce sentiment persistant de ne pas mériter leurs succès malgré des preuves évidentes de compétence. Ce n'est pas un hasard.

Ce paradoxe s'explique par un mécanisme que les neurosciences ont récemment mis en lumière : **notre cerveau ne distingue pas toujours clairement entre "être valorisée pour ce que l'on fait" et "être aimée pour ce que l'on est"**.

Les anciennes traditions parlaient d'un déséquilibre entre l'énergie du "faire" (yang/masculine) et l'énergie de "l'être" (yin/féminine).

La science moderne confirme cette intuition millénaire : nous avons biologiquement besoin des deux énergies pour prospérer.





LES TROIS RACINES DU SCHÉMA DE PERFORMANCE

1. L'Héritage Conditionnel

Dans ton enfance, l'amour et l'attention étaient-ils souvent liés à tes réussites?

Les psychologues du développement ont démontré que lorsqu'un enfant reçoit principalement de la validation pour ses accomplissements plutôt que pour son essence, le cerveau crée une association neurologique puissante : "Je dois faire pour mériter d'être".

Les sociétés anciennes étaient conscientes de ce phénomène, c'est la raison pour laquelle, dans certaines traditions, on considérait que **chaque enfant naissait avec un "don sacré" indépendant de toute réalisation.**

2. L'Empreinte Culturelle

Dans notre société, les qualités traditionnellement associées au masculin (action, logique, compétition) sont souvent plus valorisées que celles associées au féminin (réceptivité, intuition, collaboration).

Selon une étude de Catalyst (2019), 64% des femmes en position de leadership rapportent avoir modifié leur comportement au travail pour s'adapter aux attentes culturelles.

Ressens-tu cet écho, cette transformation subtile de ton essence pour t'adapter à un monde qui n'a pas été conçu pour honorer pleinement ta nature?

Les anthropologues ont découvert que dans les sociétés anciennes plus équilibrées, les femmes de pouvoir cultivaient délibérément une "double vision" - maîtrisant à la fois les codes visibles du pouvoir et les sagesses invisibles de l'intuition.

3. Le Cycle de la Validation Externe

Ton cerveau a été programmé pour rechercher la dopamine - l'hormone du plaisir et de la récompense.

La réussite professionnelle et la reconnaissance sociale en sont d'excellentes sources.

Problème : comme toute substance addictive, la dose nécessaire augmente avec le temps.

Les traditions mystiques parlaient de "l'illusion de la séparation" - cette croyance que notre valeur dépend de facteurs externes.

La neurochimie moderne confirme que la dépendance à la validation externe active les mêmes circuits cérébraux que les autres formes d'addiction.

BEHIND
every
SUCCESSFUL
WOMAN
IS
herself





II. CARTOGRAPHIE DES IMPACTS : LE PRIX INVISIBLE DE LA PERFORMANCE

Impact sur ta Relation à Toi-même

- 🌀 **Le Syndrome de l'Imposteur Persistant:** Selon l'International Journal of Behavioral Science, **70% des personnes ressentent le syndrome de l'imposteur** à un moment de leur vie, avec une prévalence significativement plus élevée chez les femmes occupant des postes à haute responsabilité. Je te sens hocher la tête en lisant ces mots, reconnaissant cette ombre familière qui plane parfois sur tes accomplissements. L'archétype de "la Femme Sage" dans les traditions ancestrales nous rappelle que la véritable expertise inclut toujours la conscience de ce que l'on ignore.
- 🌀 **Le Corps Comme Instrument :** Une enquête de l'American Psychological Association (2020) a montré que **49% des femmes cadres rapportent des niveaux élevés de stress chronique**, avec des impacts significatifs sur leur santé physique. Ton corps, ma douce guerrière, n'est pas qu'un véhicule pour ton ambition. Les anciennes prêtresses savaient que la chair est mémoire, que chaque cellule porte une sagesse millénaire. Quand as-tu écouté les murmures de ton temple corporel pour la dernière fois?
- 🌀 **L'Intuition Sous-Utilisée:** Ton intuition - cette intelligence qui transcende la logique - peut être négligée au profit d'une approche purement analytique. Pourtant, les neurosciences confirment aujourd'hui que l'intuition est le résultat d'un traitement complexe d'informations par le système nerveux entérique (notre "deuxième cerveau").

Ferme les yeux un instant. Sens-tu ce frémissement dans ton ventre quand la vérité s'approche? Cette sensation qui précède la pensée? C'est l'oracle intérieur que les anciennes consultaient avant chaque décision importante. Cet oracle est toujours en toi, ma sœur, attendant patiemment que tu renouvelles tes vœux avec lui.

IMPACT SUR TES RELATIONS

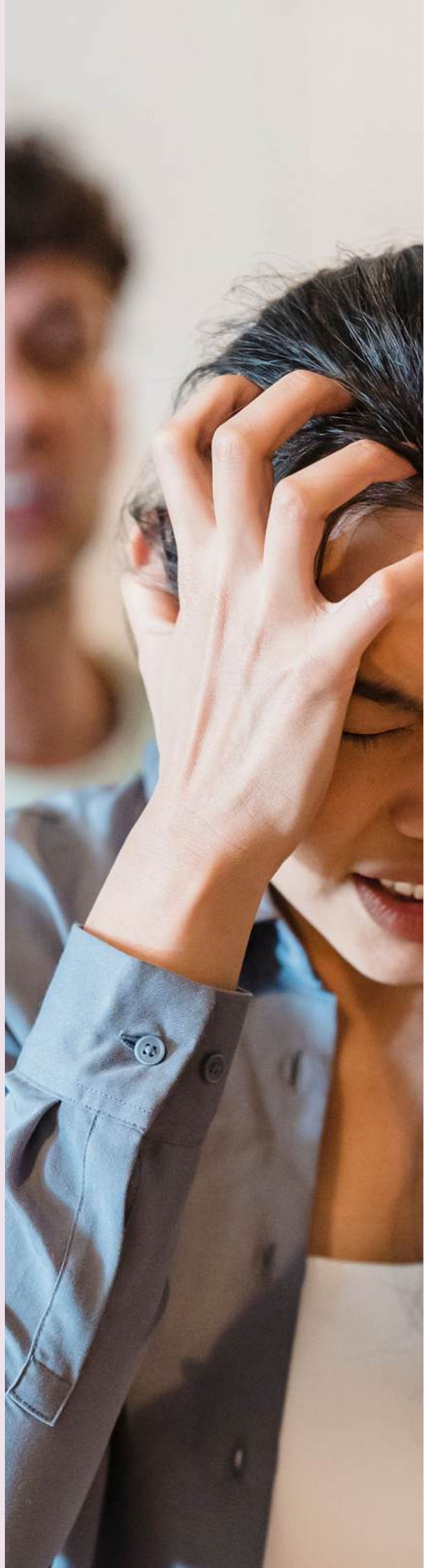
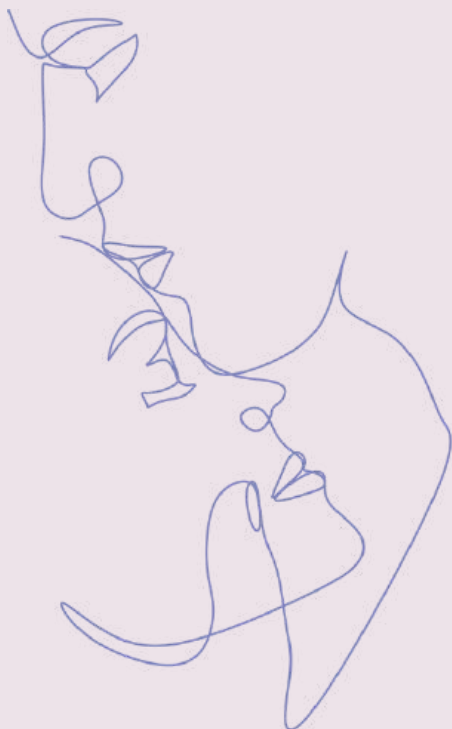
⌘ **Le Déséquilibre Énergétique dans les Relations**

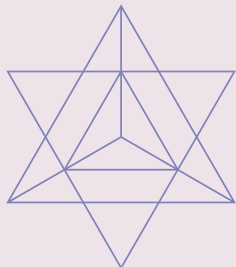
Intimes : Une présence dominante de l'énergie masculine peut créer une dynamique compliquée avec les partenaires : soit ils se sentent intimidés, soit une compétition subtile s'installe.

Les anciennes traditions tantriques enseignaient l'art d'harmoniser les énergies dans la relation, considérant que chaque personne possède naturellement les deux polarités.

⌘ **La Difficulté à Recevoir :** Donner, accomplir, soutenir - ces actions te sont familières. Mais recevoir pleinement, sans compensation immédiate? C'est souvent plus inconfortable.

Cette difficulté reflète ce que les traditions spirituelles appellent "le blocage du canal de réception" - une interruption dans le cycle naturel d'échange d'énergie.



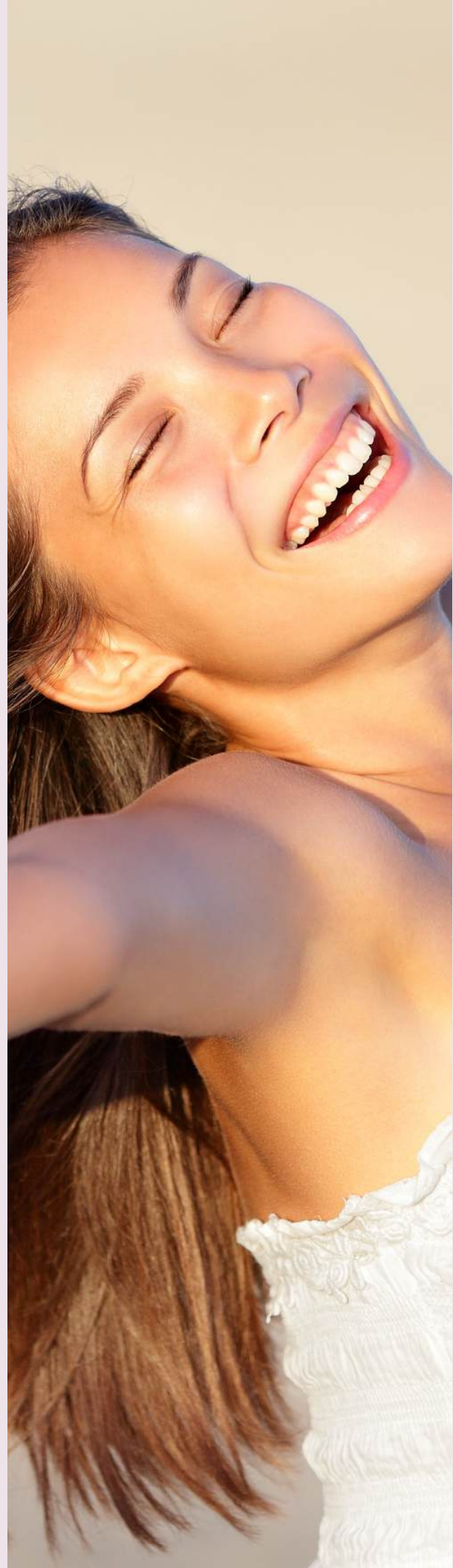


IMPACT SUR TA MISSION DE VIE

🌀 **La Réussite Sans Résonance:** Une étude de Harvard Business Review (2018) a révélé que **60% des femmes en position de leadership rapportent que les attentes de performance sont plus élevées pour elles** que pour leurs homologues masculins. Et au creux de ton ventre, tu le sais déjà, n'est-ce pas? Cette sensation d'avoir à prouver davantage, à briller plus fort, à ne jamais faiblir.

Dans les traditions anciennes, on distinguait la "réussite extérieure" de "l'accomplissement de l'âme" deux chemins parfois parallèles, parfois entrecroisés.

🌀 **La Peur Secrète du Repos:** "Si je m'arrête, qui suis-je?" Cette question reflète ce que les psychologues appellent "l'identité contingente" et ce que les mystiques nomment "l'attachement à la forme plutôt qu'à l'essence"..





III. MIROIR DE LA GUERRIÈRE : AUTO-ÉVALUATION INTUITIVE

Prends un moment pour toi. Respire profondément trois fois. Puis, réponds instinctivement à ces questions. Ton premier ressenti est souvent le plus révélateur.

Évaluation du Lien entre Performance et Valeur Personnelle

Sur une échelle de 1 (pas du tout) à 5 (complètement) :

- À quel point ton sentiment de valeur personnelle fluctue-t-il en fonction de tes réussites récentes? ___
- À quel point te sens-tu inconfortable lorsque tu n'es pas productive? ___
- À quel point ressens-tu le besoin de justifier tes moments de repos? ___

Identification de tes Polarités Énergétiques

Entoure l'affirmation qui te correspond le plus spontanément :

A. "Je me sens plus à l'aise quand j'ai un plan clair et que je peux suivre des étapes concrètes."

B. "Je me sens plus à l'aise quand je peux laisser les choses émerger naturellement et suivre ce qui se présente."

A. "Dans une discussion, je préfère aller directement au but."

🌿 B. "Dans une discussion, j'apprécie d'explorer différentes perspectives avant de conclure."

A. "Quand un problème survient, je cherche immédiatement des solutions."

B. "Quand un problème survient, je prends d'abord le temps de ressentir ce qu'il m'apprend."



Principalement des A: Ton énergie masculine est actuellement prédominante.

🌿 *Équilibre entre A et B: Tes énergies sont en processus d'harmonisation.*

Principalement des B: Ton énergie féminine s'exprime naturellement.





La Question du Corps

Ferme les yeux un instant et pose-toi cette question:

"Si mon corps pouvait me parler librement aujourd'hui, que me dirait-il?"

Écris la première réponse qui te vient, **sans la censurer**:

Les traditions chamaniques considéraient que le corps est toujours notre premier oracle, parlant un langage que l'esprit rationnel a souvent oublié de traduire.



IV. LE RITUEL D'ANCRAGE : LA TRANSMUTATION ALCHEMIQUE

Ce rituel combine précision scientifique et sagesse intuitive. Il est conçu pour être réalisé en 10-15 minutes, tout en créant un impact profond et durable.

Préparation de l'Espace Sacré (2 min)

Avec la délicatesse d'une prêtresse préparant son temple, trouve un endroit où tu ne seras pas dérangée.

La neurologie a démontré que les rituels, même brefs, activent le système parasymphatique - responsable de la régénération cellulaire. Les femmes ont créé des espaces sacrés depuis la nuit des temps, sachant instinctivement ce que la science confirme aujourd'hui.

Éteins les notifications de ton téléphone. Les études montrent que même une interruption de 2 secondes de ton attention double le taux d'erreurs mentales.

Si possible, allume une bougie. Le feu a été utilisé depuis l'aube de l'humanité comme symbole de transformation et de purification de l'énergie. Dans de nombreuses traditions, c'était les femmes qui gardaient la flamme éternelle, comprenant son pouvoir de transmutation.



Méditation de la Guerrière Pacifiée (5 min)

Assieds-toi confortablement, le dos droit mais pas rigide. Place une main sur ton cœur et l'autre sur ton ventre.

Respire profondément trois fois, en imaginant que ta respiration circule entre tes deux mains, créant un circuit d'énergie.

Puis récite intérieurement ou à voix basse:

"Je reconnais la guerrière en moi - celle qui a conquis, bâti et persévéré.

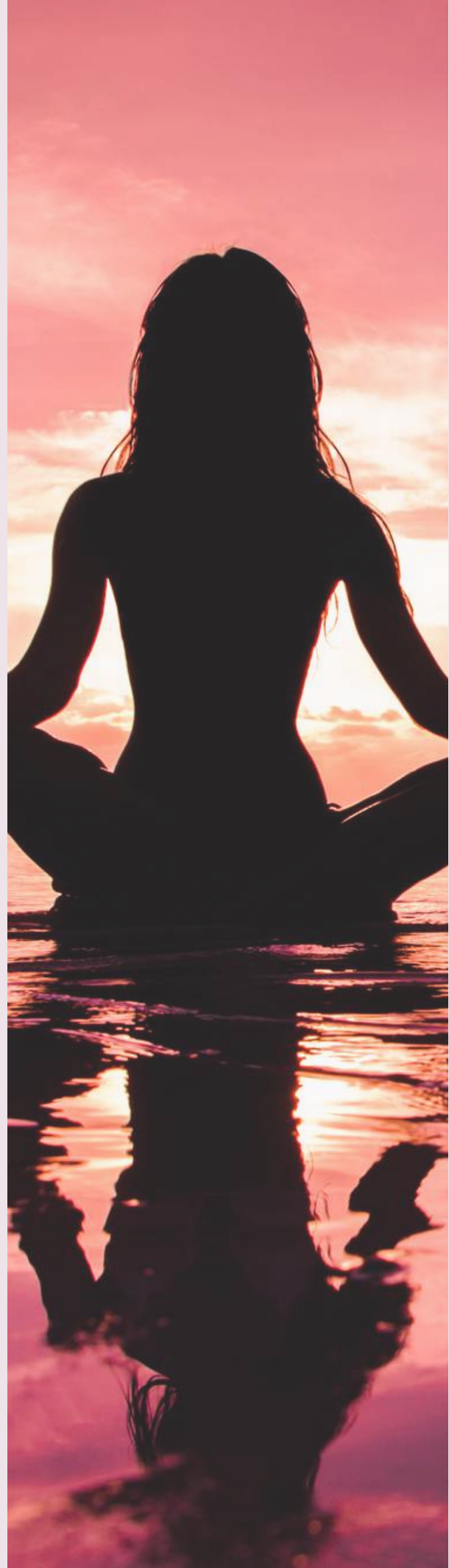
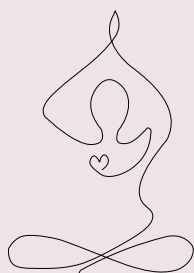
Je reconnais la sage en moi - celle qui observe, ressent et sait sans preuves.

Aujourd'hui, je les invite à s'asseoir ensemble au conseil de mon être. Je suis complète.

Je suis suffisante. Avec ou sans accomplissement."

Cette pratique active simultanément les centres cérébraux liés à l'action (cortex préfrontal) et ceux liés à l'introspection (insula), créant de nouvelles connexions neuronales.

Tu réalises ici ce que les alchimistes appelaient "la rencontre des opposés" - première étape essentielle de toute transformation profonde.





Écriture Intuitive Guidée (5 min)

*Prends un stylo et une feuille de papier.
Sans réfléchir trop longtemps, complète ces
phrases:*

Si j'étais totalement libérée du besoin de prouver ma
valeur, je...

La partie de moi qui est épuisée de performer
voudrait que je sache que...

Ma sagesse intérieure (celle qui transcende ma
pensée habituelle) me guide vers...

L'écriture spontanée contourne le néocortex analytique pour accéder aux régions limbiques où résident nos motivations profondes et nos schémas inconscients.

Les traditions divinatoires considéraient que la main qui écrit sans l'intervention du mental devient un canal pour la sagesse universelle qui nous habite.





Geste d'Ancrage (2 min)

Pour conclure ce rituel et en ancrer les bénéfices dans ton corps:

Tiens-toi debout, pieds écartés à la largeur des hanches

- 1)** Lève lentement tes bras au-dessus de ta tête en passant par les côtés, paumes vers le ciel (inspiration)
- 2)** Puis ramène tes mains vers ton cœur, comme si tu rassemblais quelque chose de précieux (expiration)

Répète ce mouvement trois fois

Termine en posant fermement tes pieds au sol et en déclarant intérieurement:
"Je m'engage à honorer l'alchimie entre ma puissance et ma paix."

Ce mouvement active le système vestibulaire et proprioceptif, créant une mémoire somatique de l'expérience qui sera plus facilement accessible ultérieurement.

Ce geste reproduit symboliquement le cycle universel de réception et d'intégration que l'on retrouve dans toutes les traditions de sagesse.



V. PREMIÈRES TRANSMUTATIONS : PRATIQUES QUOTIDIENNES

Pour commencer à intégrer cette nouvelle conscience dans ton quotidien:

1. Le Rituel du Matin Alchimique (2 minutes)

Avant de consulter emails ou messages, pose-toi cette simple question: "Aujourd'hui, comment puis-je honorer à la fois ma capacité d'action et ma sagesse intérieure?"

2. La Pause Consciente (30 secondes, plusieurs fois par jour)

Programme 3 rappels sur ton téléphone. À chaque notification, prends trois respirations profondes en te rappelant: "Ma valeur ne dépend pas de ce que j'accomplis dans cette minute."

3. Le Journal de Transmutation (5 minutes le soir)

Note chaque soir un moment où tu as ressenti un équilibre entre ton énergie masculine et féminine. Note également une situation où tu as agi par habitude de performance plutôt que par alignement profond.



UN MESSAGE FINAL POUR LA GUERRIÈRE QUE TU ES

Ce guide, tissé avec les fils d'or de la sagesse et les fils d'argent de la connaissance, n'est qu'une porte d'entrée vers la réconciliation de ces parties de toi qui semblaient opposées mais qui, en réalité, se complètent parfaitement.

Je te parle maintenant comme le feraient les anciennes, celles qui portaient à la fois la lance et la coupe, celles qui connaissaient le pouvoir du cercle féminin et la force du silence habité:

"Ta quête ardente n'était pas une erreur - elle était la flamme nécessaire pour forger ton esprit. Maintenant, comme la lune succède au soleil, il est temps pour les eaux de ta sagesse de couler librement."

Le Bureau International du Travail confirme ce que ton corps épuisé te murmure déjà: les femmes consacrent en moyenne 4,1 heures par jour aux soins non rémunérés et au travail domestique contre 1,7 heure pour les hommes. Cette "double journée" n'est pas qu'une statistique - c'est l'histoire de ton énergie dispersée.

Sens sous tes doigts le fil invisible qui relie toutes les femmes qui, avant toi, ont dû réconcilier leur puissance et leur paix. Entends leurs voix qui murmurent dans tes rêves.

La guerrière en toi a conquis le monde extérieur. Il est temps que la sage en toi explore le monde intérieur. Et la femme sauvage en toi attend, patiente, dans la forêt de ton âme. Dans cette trinité sacrée se trouve ton véritable pouvoir.

*Ce guide est un cadeau de la communauté des Guerrières Pacifiées
Où la puissance rencontre la paix*