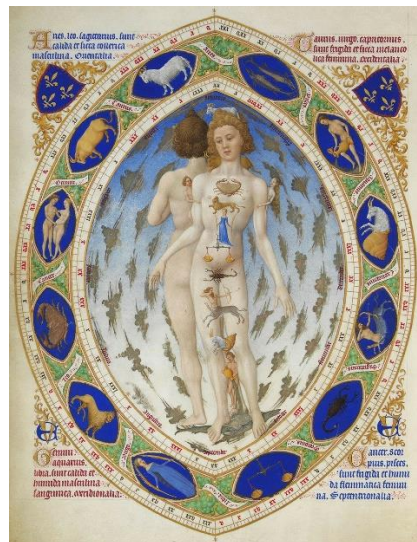




SYNASTRIE

*Etude de Compatibilité Amoureuse
Entre*

Jacques Dutrone &
Françoise Hardy



www.fleurdelumiere.com



SYNASTRIE

Jacques Dutronc - Françoise Hardy

Jacques Dutronc
Taureau Ascendant Poissons
me. **28/04/1943 à 05h00**
Paris 75, France - lat. 48N50 - lon. 002E20

Françoise Hardy
Capricorne Ascendant Vierge
lu. **17/01/1944 à 21h30**
Paris 75, France - lat. 48N50 - lon. 002E20

Une synastrie, ou comparaison de thèmes, est basée sur l'étude des positions réciproques des planètes et maisons de chaque thème astral. L'analyse comparée présente trois aspects généraux:

- Les affinités zodiacales de chaque planète personnelle qui permettent de connaître les ressemblances et les différences sur le plan psychologique.
- Les positions en maisons comparées qui permettent d'appréhender dans quel champ d'expérience s'exprimeront principalement ces tendances psychologiques.
- Les qualités des inter-aspects planétaires - harmonies ou dissonances des rapports angulaires - qui indiquent plus particulièrement les facilités ou les difficultés d'entente, c'est-à-dire ce que l'on nomme communément les "atomes crochus".

Nous attirons votre attention sur le fait qu'il est impossible pour une analyse informatisée, aussi complète soit-elle, de donner le détail de la multiplicité des résonances qui peuvent exister en fonction des spécificités de chaque thème astral. La synastrie est une étude astrologique très complexe qui nécessite de la part de l'astrologue un esprit de synthèse que ne possède pas l'outil informatique. Néanmoins, l'analyse qui suit vous fournira les éléments essentiels pour une réflexion sur vos affinités, vos complémentarités ou vos éventuelles difficultés d'entente.

Il est important de garder à l'esprit que ces généralités ne constituent ni une sentence irrémédiable ni une bénédiction pour votre couple. Au-delà de la façon dont chaque partenaire exprime ses potentialités astrologiques, votre relation dépend avant tout de la volonté d'aimer de chacun. Seul l'amour sincère, associé à la connaissance de vos propres particularités comme de celles de votre partenaire, garantit une relation durable et épanouissante capable de vaincre tous les obstacles...

Nous vous souhaitons bonne lecture !



Les signes solaires

L'étude des positions solaires permet de voir comment chacun de vous appréhende l'autre dans ses rapports amoureux, selon les caractéristiques de son signe.

La façon d'aimer de votre signe:



A l'image de Vénus, la planète de votre signe, votre façon d'aimer se veut sentimentale, charnelle et sensuelle. En amour, Vous êtes d'un tempérament fidèle, attachant, affectueux et tendre, mais également possessif, voire exclusif. Dans ce domaine, vous pouvez être très vulnérable. Il faut dire que vous faites souvent preuve d'un certain immobilisme, qui donne parfois à l'autre l'impression d'être prisonnier de votre amour. Aussi, veillez à modérer vos tendances à la jalousie et faites confiance à votre partenaire (dans la mesure où vous avez choisi quelqu'un de fidèle!). En fait, vous recherchez le plaisir dans ses manifestations les plus simples (plaisir de manger, de chanter, de dormir, de faire l'amour) ce que vos partenaires apprécient car la vie avec vous est plutôt agréable. Mais attention à ne pas vous endormir sur vos lauriers: votre "confort sexuel" ne doit pas être prioritaire! Evitez également de penser que l'autre vous appartient. Ainsi, vous continuerez à recevoir autant que vous donnez, ce qui est vital pour vous.

La façon d'aimer du signe de Françoise Hardy:



Saturne, sa planète, fait de Françoise Hardy une personne sérieuse, responsable et prudente. D'un tempérament réservé, assez distant, froid parfois, le Capricorne a beaucoup de mal à se lier aux autres et quelques difficultés à surmonter sa timidité, surtout dans la jeunesse. Françoise Hardy met beaucoup de temps à

accorder sa confiance et à ouvrir son coeur, mais le temps joue en sa faveur car, ensuite, sous la glace apparente on découvre un véritable volcan! Une fois le couple formé, Françoise Hardy est fidèle mais d'un naturel très exigeant, bien que peu sentimental (pour ne pas souffrir sans doute). Dur comme un roc, il est difficile d'amadouer Françoise Hardy ou de l'amener à changer d'avis. Face à son pessimisme, son côté tétu ou sa méfiance naturelle, vous gagnez à cultiver l'humour et le dialogue. Avec le temps, Françoise Hardy apprend à ouvrir son coeur et à montrer un peu plus ses sentiments, surtout aux enfants qui se demandent toujours quand le Capricorne va enfin sortir de sa tour d'ivoire...



Votre Soleil tombe dans sa maison IX

Sans doute vous êtes-vous rencontrés lors d'un voyage ou dans le cadre d'un enseignement? Ou grâce à des amis d'origine étrangère? Quoi qu'il en soit, vous accordez beaucoup d'intérêt à sa vision de la vie, que celle-ci soit politique, religieuse ou philosophique.



Son Soleil tombe dans votre maison XI

Sans doute vous êtes-vous rencontrés lors d'une réunion d'amis communs ou dans le cadre d'une association? En tous cas, vous partagez souvent les mêmes projets et les mêmes amis, ce qui promet de belles fêtes en perspective !



Son Ascendant est en trigone à votre Soleil

Le caractère de Françoise Hardy s'accorde le plus souvent avec votre personnalité. C'est pourquoi vous êtes de bons conseillers l'un pour l'autre et qu'un courant de sympathie mutuelle coule entre vous deux.



Votre Soleil est trigone à son Mercure

Votre intellect est le plus souvent en phase avec le sien. Françoise Hardy comprend et accepte facilement les traits de votre caractère car votre personnalité lui semble attrayante. Etre amis est déjà une base importante pour le couple! Faites-en un ciment solide en cultivant l'écoute, la tolérance et le respect.



Votre Soleil est carré à son Pluton

Même si, au début de la relation, son magnétisme ou ses pulsions instinctives vous troublent, vous ressentez comme une emprise ou un pouvoir fascinant de sa part. Si nul autre aspect ne vient modérer cette tendance, vous risquez de vous laisser envahir (ou bouffer!), mais au positif cela vous force à être authentique.



Votre Jupiter est opposé à son Soleil

Vous avez parfois l'impression que vous êtes opposés mais en fait vous pouvez être complémentaires. Françoise Hardy est là pour vous donner le sens de la mesure, et vous êtes là pour mettre un peu de fantaisie et de gaieté dans sa vie.



Son Soleil est trigone à votre Neptune

La personnalité de Françoise Hardy s'accorde le plus souvent avec vos idéaux, qu'ils soient philosophiques ou religieux. Vous vous épauliez l'un l'autre, surtout lorsqu'il s'agit de "regarder ensemble dans la même direction".

AS

Les Ascendants

Votre Ascendant a lui aussi des préférences amoureuses et indique la façon dont vous vivez vos rapports aux autres, et plus particulièrement vis-à-vis de votre partenaire.

AS ♋

Votre Ascendant est en Poissons

Dans le rapport à l'autre et la vie affective en général, vous êtes assez influençable, susceptible de fuir les responsabilités ou l'engagement. Évitez le plus possible de vous faire assister car, paradoxalement, vous aspirez à aider et épauler les autres. En amour, vous collectionnez les passions les plus romantiques ou les amours qui finissent en... queue de poisson ! Si vous souhaitez éviter les trahisons et les déceptions, sachez toujours vous maintenir dans l'objectivité et le discernement. Vous pouvez trouver un certain équilibre auprès d'une personne réaliste, organisée mais ouverte aux mystères de la Vie et... à l'Amour!

Les préférences amoureuses de l'Ascendant de Françoise Hardy :

AS ♍

L'Ascendant de Françoise Hardy est en Vierge

Dans le rapport à l'autre et la vie affective en général, son intelligence, son sens de l'observation et la finesse de ses analyses sont des qualités que vous appréciez chez Françoise Hardy. Néanmoins, sa méticulosité peut parfois tourner à la maniaquerie, ses interrogations et ses remises en question incessantes risquent de devenir lassantes.

Vous apprécierez un peu moins de reproches de sa part et surtout... de la tolérance ! Votre partenaire peut donc trouver un certain équilibre auprès d'une personne séduisante, un brin mystérieuse mais qui ne se laisse pas faire ! Vous reconnaissez-vous?

AS VII

Votre Ascendant tombe dans sa maison VII

Voilà une excellente position astrale pour le couple! Françoise Hardy tient naturellement compte de vos remarques et de vos conseils en ce qui concerne votre couple. Et même en ce qui concerne ses éventuels associés... dans la mesure où vous restez dans l'objectivité, bien entendu.

VI AS

L'Ascendant de Françoise Hardy tombe dans votre maison VI

Françoise Hardy exerce une certaine influence sur la façon dont vous gérez votre quotidien, de vos horaires de boulot à votre santé en général. Aussi Françoise Hardy est souvent de bon conseil pour vous éviter de stresser inutilement.

AS ♂ AS

Vos Ascendants sont en opposition

Malgré les apparences, vos deux caractères sont complémentaires. Vous ne partagez pas les mêmes valeurs mais vous formez un tandem qui s'équilibre le plus souvent. A chacun de trouver la juste mesure et de ne pas trop tirer la couverture à lui...

AS ✖ ♀

Votre Ascendant est sextile à son Mercure

Votre caractère s'accorde le plus souvent avec la façon de penser de Françoise Hardy. Si nul autre aspect ne vient contrarier celui-ci, on peut dire que vous savez comment éveiller sa curiosité, amener de bons conseils pour ses affaires ou de bonnes idées sur le plan de l'intellect.



Votre Ascendant est carré à sa Vénus

Votre caractère a beaucoup de difficultés à s'accorder avec la façon d'aimer de Françoise Hardy. Vous n'avez pas souvent les mêmes valeurs ni les mêmes goûts et vous vous heurtez mutuellement. Voyez si d'autres aspects peuvent minimiser celui-ci...



Votre Ascendant est carré à son Saturne

Votre caractère a beaucoup de difficultés à s'accorder avec les possibilités d'élévation sociale de Françoise Hardy. C'est pourquoi vous avez du mal à accepter ses remarques et ses jugements à l'emporte-pièce. Evitez de signer des engagements conjoints, notamment auprès des organismes administratifs ou sociaux.



Son Ascendant est en sextile à votre Jupiter

Son caractère s'accorde le plus souvent avec vos possibilités d'expansion. Si aucun aspect dissonant ne vient contredire celui-ci, on peut dire que vous savez comment prendre de bonnes décisions ensemble, notamment auprès des organismes bancaires.



Votre Saturne est en carré à son Ascendant

Le caractère de Françoise Hardy a beaucoup de mal à s'accorder avec votre sens aigu des responsabilités. C'est pourquoi Françoise Hardy n'accepte pas vos remarques sur le plan social. Evitez de signer des engagements conjoints, notamment auprès des organismes administratifs ou sociaux.



La Lune et la vie intime

La Lune est en relation avec vos émotions, votre sensibilité et votre humeur. Elle est également en rapport avec votre imagination érotique et la façon dont vous vous accordez sexuellement avec Françoise Hardy.



Votre Lune de naissance est en Verseau

Votre ouverture d'esprit, votre nature libertaire et l'absence de préjugés rendent assez difficile la soumission à l'autre. En fait, Françoise Hardy idéal doit être plutôt libre et anticonformiste. Sur le plan sexuel, votre vie sentimentale est assez complexe: vous êtes sensible à tous les regards, à toutes les émotions que vous suscitez autour de vous, surtout dans la prime jeunesse. Ce qui vous fait passer pour un coeur de glace, alors qu'il est plein d'amour. A force de passer d'une relation à l'autre, vous finissez par comprendre que vous pouvez très bien vivre l'amour au présent, à partir du moment où vous êtes sincère.

La Lune et la vie intime de Françoise Hardy



Sa Lune de naissance est en Balance

Malgré une nature aimable, courtoise et délicate, Françoise Hardy est quelque peu cyclothymique. Une certaine instabilité dans les relations, une trop grande sensibilité à l'opinion d'autrui font de Françoise Hardy une personne hésitante et parfois capricieuse. Sur le plan sexuel, Françoise Hardy hésite souvent entre deux conquêtes,

surtout pendant la prime jeunesse. Et même en couple, Françoise Hardy ne sait pas toujours choisir entre ceci... et cela. En conséquence, vous devez avoir beaucoup de goût, savoir prendre - et surtout surprendre - Françoise Hardy au bon moment.



Votre Lune tombe dans sa maison VI

Sans doute vous êtes-vous rencontrés dans la sphère professionnelle? En tous cas, Françoise Hardy a d'emblée apprécié votre sensibilité ou votre vive imagination. De plus, vous pouvez l'inspirer dans son travail (ou le dévergondier, selon les jours!).



Sa Lune tombe dans votre maison VII

Voilà une des meilleures positions astrales pour un couple! En effet, sa sensibilité et sa vive imagination trouvent un écho favorable en vous, et vous donnent d'emblée l'envie de partager avec Françoise Hardy. Cela promet des moments intimes très agréables...



Vos Lunes sont en trigone

Vous avez beaucoup de facilité à vivre ensemble au quotidien car chacun amène une bonne ambiance au foyer. Et si l'un est "de mauvais poil", l'autre dédramatise facilement ou n'entre pas dans le jeu, ce qui désamorce le conflit. De plus, vous ressentez et comprenez aisément ses émotions, ce qui vous permet de tempérer les moments de tension.



Votre Lune est sextile à sa Vénus

Votre sensibilité s'accorde le plus souvent à sa façon d'aimer. Françoise Hardy apprécie votre charme, et ses désirs trouvent un écho favorable à votre libido. De plus, sa nature sentimentale vous émeut et émoustille vos désirs, ce qui ajoute un bonus à votre relation.



Votre Lune est en opposition à son Jupiter

Son côté excessif ou épicurien vous exaspère parfois car votre sensibilité ne s'accommode guère avec ses largesses (surtout sur le plan financier). Toutefois vous appréciez sa bonhomie et sa grande générosité. En fait, Françoise Hardy ne supporte tout simplement pas de vous voir dans l'embarras.



Votre Lune est trigone à son Saturne

Votre sensibilité s'accorde bien avec son caractère, qui se veut ferme et responsable. Votre foyer en est directement bénéficiaire puisque rien n'est laissé au hasard (administration, gestion, assurances, etc.). En conséquence, vous pouvez fonder une famille ensemble car vos enfants seront bien élevés.



Votre Lune est en opposition à son Pluton

Vous êtes très sensible au magnétisme de Françoise Hardy, qui sait comment vous faire craquer, surtout sur le plan physique! Mais parfois cela vous dérange car vous avez l'impression de devenir "accro" ou que cela va trop loin. Discutez-en franchement afin de faire évoluer votre couple.



Sa Lune est en carré à votre Jupiter

Françoise Hardy trouve que vous en faites trop, que vous êtes d'un tempérament excessif, très dépensier ou carrément égoïste. Et cela met Françoise Hardy de mauvaise humeur. Voyez si des aspects harmoniques de vos planètes à sa Lune minimisent cette tendance.



Sa Lune est en trigone à votre Saturne

Voilà une excellente combinaison astrale pour fonder une famille! En effet, vous savez partager équitablement les responsabilités, surtout en ce qui concerne les enfants et leur éducation.



Vénus et les sentiments

L'étude de Vénus, planète de l'amour et de l'union, est essentielle pour appréhender la cohésion de votre relation. Vénus est en rapport avec l'expression de vos sentiments, vos goûts et vos attentes sur le plan affectif.



Votre Vénus de naissance étant située en Gémeaux, vos partenaires apprécient particulièrement votre fantaisie et votre goût du jeu amoureux. Votre curiosité dans le domaine sentimental peut ainsi vous faire sombrer dans l'exhibitionnisme ou le narcissisme. Votre façon d'aimer est faite de séductions et d'aventures amoureuses, dans lesquelles le jeu et la recherche de la complicité sont très importants. Inconsciemment, vous cherchez à vous affirmer dans le flirt et l'aventure, qui vous semblent plus faciles à vivre, surtout parce qu'ainsi vous vous impliquez moins dans la relation. C'est pourquoi vous pouvez vivre sans complexe des liaisons simultanées. Si vous avez dépassé ce stade, alors vous recherchez l'âme-soeur - dans le plein sens du terme - puisqu'à vos yeux l'amour est tout d'abord une grande amitié partagée. Vous pouvez ainsi passer des heures à discuter ou à minauder en riant dans les bras de Françoise Hardy. Vous aimez également jouer au chat et à la souris, tester sa résistance ou sa fidélité. Quoi qu'il en soit, vous avez besoin d'un partenaire qui ait le sens de l'humour, une intelligence franchement au-dessus de la moyenne et surtout... pas jaloux du tout!



La Vénus de Françoise Hardy étant située en Sagittaire, c'est l'idéalisme, la bienveillance et la générosité qui guident généralement ses amours. Son grand coeur ne saurait aimer sans grands idéaux, sans une dimension quasi mystique de l'amour. Dans la prime jeunesse, une telle Vénus collectionne les aventures amoureuses, le plus souvent avec des personnes étrangères ou d'origine étrangère. Fréquemment en rébellion ou en opposition avec la famille, le milieu social ou la religion, cette Vénus tend à prendre des risques ou à braver les lois afin de vivre un amour anoblissant, ou carrément hors norme. Au négatif, cette position de Vénus révèle un amour exagéré du risque et de l'aventure, et de ce fait de l'imprudence en amour. Il peut également exister chez Françoise Hardy une certaine inconstance dans les sentiments, car au fond cette Vénus doute beaucoup. D'ailleurs, elle masque cette inquiétude intérieure par un humour décapant ou des cadeaux somptueux. Ce que vous appréciez chez Françoise Hardy, c'est son côté aventurier, ses attentions toujours renouvelées et sincères, ainsi que sa grandeur d'âme.



Votre Vénus tombe dans sa maison X

Vous aimeriez que Françoise Hardy réussisse socialement et vous êtes souvent de bon conseil car vous avez beaucoup d'idées pour valoriser ses qualités. De son côté Françoise Hardy peut vous aider à développer vos capacités artistiques.



Sa Vénus tombe dans votre maison IX

Comme vous vous êtes sans doute rencontrés lors d'un voyage ou dans le cadre d'un enseignement, vous êtes appelés à voyager ou à vous déplacer souvent ensemble car vous partagez les mêmes goûts pour l'aventure et l'exotisme. De plus, cela amplifie la force de votre amour!



Vos Vénus sont en opposition

Votre façon d'aimer est différente de la sienne mais vous remarquerez qu'elles sont souvent complémentaires. Par exemple, si l'un des deux a l'esprit chagrin l'autre sait l'amadouer pour qu'il revienne dans ses bras. En tout cas, l'attrance quasi magnétique que vous éprouvez l'un pour l'autre est souvent à la base de torrides étreintes car vous vous apportez mutuellement l'amour souhaité!



Son Ascendant est en carré à votre Vénus

Le caractère de Françoise Hardy a beaucoup de mal à s'accorder avec votre façon d'aimer. Vous n'avez ni les mêmes valeurs ni les mêmes goûts et vous vous heurtez mutuellement. Voyez si des aspects harmoniques à cette planète peuvent minimiser celui-ci...



Votre Vénus est trigone à sa Lune

Sa sensibilité s'accorde généralement à votre façon d'aimer. C'est pourquoi vous appréciez son charme, ses goûts, et vos désirs trouvent le plus souvent un écho favorable à l'expression de sa libido. Votre nature sentimentale émeut Françoise Hardy et émoustille ses désirs.



Votre Vénus est conjointe à son Mars

Voilà l'une des meilleures combinaisons pour le couple! Vous appréciez ses gestes amoureux, son excitation à vouloir vous satisfaire, et ses désirs trouvent un écho immédiat en vous. Vous êtes faits pour vous entendre, surtout sur le plan charnel. Au bout de quelques années, veillez tout de même à dépasser ce stade de la passion...



Votre Vénus est conjointe à son Saturne

Votre façon d'aimer éprouve le besoin de se sécuriser, de se reposer sur l'autorité ou le côté protecteur de Françoise Hardy. Mais vous souhaiteriez parfois un peu plus de chaleur et de tendresse de sa part. Sachez l'apprécier sans qu'elle transparaisse forcément: dans son regard, parfois...



Votre Vénus est conjointe à son Uranus

Votre façon d'aimer s'accorde bien avec le caractère original et aventurier de Françoise Hardy. D'ailleurs vous vous êtes sûrement rencontrés dans cette ambiance de fête ou de voyage. Mais parfois vous souhaiteriez un peu plus d'attention, de constance et de calme de sa part.



Sa Vénus est en opposition à votre Saturne

Françoise Hardy trouve que, parfois, vous manquez de souplesse, que vous avez tendance à juger ou à dramatiser. A vous de tenir compte de son avis et de rassurer Françoise Hardy en devenant plus optimiste, surtout en ce qui concerne votre couple.



Mercure et l'Amitié

En couple, l'amitié est également importante. Mercure est en rapport avec vos facultés d'expression et votre façon de communiquer avec Françoise Hardy. L'étude de cette planète permet ainsi d'évaluer votre degré d'entente et de complicité sur le plan amical.



Votre Mercure de naissance est en Taureau

D'une intelligence pratique, n'agissant que sûrement et concrètement, votre esprit est généralement serein, centré sur le plaisir des sens, ce qu'apprécie grandement Françoise Hardy. Chez vous le sens de l'amitié est lié au plaisir, à ce que vous pouvez apprécier ensemble: restaurant, musique, cinéma, etc. A la recherche d'une certaine stabilité, vous pensez avant tout à construire, à créer. Votre caractère paraît parfois obtus ou borné, car vous assimilez lentement les choses, mais Françoise Hardy apprécie votre calme rassurant et discret.

Le Mercure de Françoise Hardy



Son Mercure de naissance est en Capricorne

Son esprit perspicace, sérieux et méthodique prédispose Françoise Hardy aux domaines de l'économie, de la comptabilité ou de l'architecture, mais il lui faut beaucoup de temps pour assimiler. De même, Françoise Hardy éprouve quelques difficultés à communiquer avec vous, surtout par écrit. On peut lui reprocher une

certaine froideur, un esprit rancunier ou des idées parfois pessimistes, mais vous appréciez son sens de la justice, son intégrité et sa ténacité. Chez Françoise Hardy, le sens de l'amitié est lié à la notion de fidélité.



Votre Mercure tombe dans sa maison IX

Vous comprenez très bien sa vision de la vie, que celle-ci soit politique, religieuse ou philosophique. C'est pourquoi vous pouvez l'ouvrir à des connaissances plus vastes, l'aider efficacement à organiser ses voyages ou à entretenir ses relations d'affaires.



Son Mercure tombe dans votre maison X

Françoise Hardy souhaite sans doute que votre couple réussisse socialement. C'est pourquoi vous écoutez souvent ses conseils afin que vos affaires progressent efficacement. Veillez toutefois à ce que Françoise Hardy ne prenne trop de décisions à votre place...



Votre Mercure est trigone à son Soleil

Votre intellect est en phase avec son caractère. Vous comprenez et acceptez facilement les traits de sa personnalité. De son côté, l'entente avec vous est aisée, car vous donnez d'excellentes idées à Françoise Hardy. Bref, le courant passe bien. Etre amis est déjà un atout important pour le couple!



Votre Mercure est carré à son Jupiter

Vous trouvez que le tempérament excessif ou dépensier de Françoise Hardy altère souvent la qualité de vos échanges. Evitez les discussions stériles et voyez si des aspects harmoniques de ses planètes à votre Mercure peuvent minimiser cette tendance.



Son Mercure est en opposition à votre Jupiter

Françoise Hardy trouve que votre tempérament excessif ou dépensier altère parfois la qualité de vos échanges. A vous de tenir compte de son avis et de penser en termes de partage plutôt qu'en termes de réussite.



MARS et le désir

Symbole de virilité et d'action, la planète Mars est liée à l'expression du désir et la volonté de conquête. Pour les femmes, elle représente l'homme en tant qu'amant et pour les hommes la manifestation du désir sexuel.

L'expression de votre désir



Votre Mars de naissance est en Poissons

Vous avez tendance, dans l'exercice de vos activités, à être anarchique. Un travail régulier ne vous satisfaisant pas, vous recherchez en fait une activité qui vous permette de vous aménager des moments de rêve ou de calme de temps en temps. Sur le plan sexuel, le désir chez vous est souvent lié au... désir de l'autre. Un regard complice, un geste équivoque et voilà votre libido tout émoustillée. Et si en plus s'ajoute une part de mystère, alors on ne vous tient plus...

L'expression du désir de Françoise Hardy:



Son Mars de naissance est en Gémeaux

Françoise Hardy ne manque pas d'adresse, en actes comme en paroles. D'un tempérament ingénieux, éloquent, Françoise Hardy s'exprime généralement de manière directe, avec persuasion et franchise. D'un esprit critique et moqueur, Françoise Hardy a parfois tendance à vous provoquer dans des joutes intellectuelles stériles.

Sur le plan sexuel, son désir est souvent lié au verbe : une voix sensuelle, des mots qui font vibrer son coeur, puis son corps, et Françoise Hardy s'abandonne...



Votre Mars tombe dans sa maison VI

Vous pouvez pousser Françoise Hardy à se dépasser, à travailler de façon plus dynamique ou plus efficace. Mais si vous travaillez ensemble, attention aux colères et aux disputes!



Son Mars tombe dans votre maison III

Françoise Hardy vous donne l'envie de bouger davantage, de faire des démarches afin de vous faire entendre. En tous cas, Françoise Hardy sait être à l'écoute de vos désirs, avec un excellent dynamisme dans les échanges.



Vos Mars sont en carré

Vous n'avez ni la même façon d'agir, ni celle de prendre des décisions, ni la même façon de travailler, aussi évitez de mélanger vie affective et vie professionnelle. Si d'autres aspects modèrent cette tendance, vous pouvez vaincre cet obstacle mais il faut privilégier la tolérance, que chacun reste à sa place et le tout... sans agressivité !



Son Ascendant est en opposition à votre Mars

Malgré d'apparentes contradictions, vous pouvez être complémentaires. Son caractère s'accommode assez bien avec votre façon d'agir : en effet, vous êtes souvent d'accord sur de nombreux points, notamment sur le plan social. Même si parfois vous vous heurtez pour des broutilles...



Votre Mars est en sextile à son Mercure

Françoise Hardy peut vous épauler efficacement et favoriser vos initiatives car son intellect est en phase avec votre capacité d'action. Vous pouvez donc travailler ou faire du sport ensemble et vous stimuler positivement l'un et l'autre.



Votre Mars est en carré à son Uranus

Votre façon d'agir ne s'accorde pas avec l'instabilité et le caractère indépendant de Françoise Hardy. C'est pourquoi vous frisez souvent la dispute. Voyez si des aspects harmoniques des planètes de Françoise Hardy à votre Mars modèrent cette tendance.



Son Mars est conjoint à votre Saturne

Votre esprit dominateur ou votre tendance aux remontrances sont crûment ressentis par Françoise Hardy, qui ne se sent pas souvent à la hauteur des tâches qui lui incombent. Essayez de vous mettre à sa place et vous verrez que Françoise Hardy a aussi besoin de compliments.



Son Mars est conjoint à votre Uranus

Les initiatives de Françoise Hardy se heurtent parfois à votre instabilité et à votre caractère indépendant. Toutefois, votre originalité permet à Françoise Hardy de renouveler sa façon d'agir et apporte un peu de fantaisie dans sa vie professionnelle.



Son Mars est en sextile à votre Pluton

Les initiatives de Françoise Hardy s'accommodent généralement de votre puissant magnétisme ou de votre pouvoir d'introspection. Ce qui favorise les remises en question positives, surtout dans le domaine professionnel.

Nous voilà parvenus au terme de cette comparaison de thèmes.

Nous espérons que cette analyse vous donnera matière à réflexion et vous permettra de mieux connaître les multiples facettes de votre relation.

Les textes de cette analyse ont été écrits par l'astrologue **Patrick Giani**, auteur de plusieurs livres, dont: "Maîtrisez votre avenir en positivant vos transits", "Astrologie karmique: principes de base et pratique" et "Les trois dimensions de votre thème astral".



Cette étude astrologique a été réalisée par **Delphine, Fleur de Lumière** - www.fleurdelumiere.com - delphineoceane@yahoo.fr avec le logiciel AstroQuick 7 de **Daniel Véga**, astrologue et auteur du site web www.astroo.com.