



# ASTRO NATAL & KARMA

*Le Thème Astral de Naissance  
&  
L'Etude Karmique de*

Françoise Hardy



*Capricorne ascendant Vierge*

[www.flzurdglumiere.com](http://www.flzurdglumiere.com)



# VOTRE THEME ASTRAL KARMIQUE

**Françoise Hardy**

**lundi 17 janvier 1944 21h30** (20h30 UT, D.UT = +1h00m)

**Paris 75 - France** (lat.48N50 lon.002E20)

L'analyse qui suit n'a pas la prétention de définir la totalité des tendances de votre caractère, un livre entier n'y suffirait pas ! Elle propose simplement une lecture des principales forces et faiblesses qui composent votre personnalité.

Cette analyse réalisée à partir d'un micro-ordinateur prend en compte de nombreux paramètres astronomiques : chacune des planètes de votre Thème astral est analysée d'après sa position en signe et en maison. L'ascendant et les aspects majeurs, c'est-à-dire les principaux rapports d'angles entre les planètes sont également pris en compte.

Malgré tous les soins qui ont été apportés à la rédaction des textes d'interprétations, cette analyse ne peut être comparée avec une véritable consultation, ou une étude réalisée personnellement par un astrologue professionnel.

Le thème de naissance représente une infinité de combinaisons possibles. Par conséquent, il est parfaitement impossible qu'une analyse informatique, aussi complète soit-elle, puisse réaliser la synthèse astrologique globale qui est, comme tout individu, unique et spécifique. Aussi, seul un astrologue riche d'un savoir faire de plusieurs années d'études et de pratiques est en mesure de réellement approfondir l'interprétation de votre thème de naissance et de vous guider dans une recherche de connaissance de soi. Il peut également vous conseiller afin de mieux maîtriser votre destinée.

C'est pourquoi il est conseillé de parcourir ce qui va suivre avec circonspection, et de lire souvent "entre les lignes".

Installez-vous confortablement, en ayant pris soin de consacrer un peu de temps à la lecture de cette étude, et laissez votre esprit pénétrer à l'intérieur de... vous-même.

Bonne lecture !





### **Capricorne ascendant Vierge**

Dans cette combinaison astrale, les tâches obscures dans l'humilité, le sens du service et le travail bien fait sont à l'honneur. Vous êtes quelqu'un de méthodique, à l'esprit pratique. Vous aimez tous les travaux minutieux qui demandent du temps et de la patience. Vous avez aussi de grandes qualités de réflexion, d'organisation, qui peuvent utilement être mises à profit dans un travail de recherche et d'érudition. Nul n'est aussi doué que vous pour établir des fichiers, ordonner des archives, organiser toutes les données nécessaires à un travail rigoureux et réfléchi.

La Vierge accentue votre besoin de sécurité. Le silence vous parle de sérénité, de paix, vous qui les cherchez tant ! Un champ de neige est un paysage qui peut apaiser votre âme.

On vous dit revêche, aride. Une façon pour vous de masquer votre sensibilité. Car il y a beaucoup d'angoisses à l'intérieur de vous. Vous avez tendance à broyer du noir, à ressasser le passé, les regrets et les remords...

Le travail est un bon moyen pour vous ancrer dans le présent. Il vous donne la satisfaction d'avoir accompli quelque chose d'utile. Vous pouvez trouver la stabilité affective dans une activité de service envers de plus malheureux. En donnant votre amour de bonne grâce, vous en récoltez pour vous-même, car plus vous donnez, plus vous avez de place en vous pour recevoir...



## LE SOLEIL

*Le Soleil est représenté sur votre Carte du Ciel par un cercle avec un point en son centre. Il est en rapport avec la volonté, la vitalité et la créativité personnelle. Il définit la façon dont vous rayonnez dans votre entourage, votre autorité ou votre comportement en société.*



### **Connaissez-vous b**

Le Capricorne est un signe de Terre, comme le Taureau et la Vierge. En ce sens, c'est l'esprit pratique, réaliste et constructif qui le caractérise. Dans la suite naturelle des signes du Zodiaque, ce que le Taureau a semé, la Vierge a récolté ; au Capricorne d'en faire bon usage. C'est le temps de la méditation, de la maturation, de la sagesse. Votre planète, Saturne, principe de concentration et de restriction, appelle à la réflexion, aux responsabilités, à la notion de temps.

Honnêteté, prudence, intégrité et persévérance sont donc les caractéristiques principales de votre signe. Avec la patience d'un chercheur, vous gravissez généralement l'échelle sociale avec dignité et constance. Vous êtes généralement d'un tempérament réservé, assez distant, froid parfois mais également juste et réfléchi, intègre et ambitieux. Vous savez que le temps joue en votre faveur, qu'un jour viendra où vous réaliserez ce que vous projetez. Bien souvent, vous attendez plus qu'il n'en faudrait mais comme vous vous améliorez avec les années...

En amour, vous êtes fidèle mais d'un naturel très exigeant, absolutiste, bien que peu sentimental. D'un tempérament parfois pessimiste ou assez méfiant, vous gagnez à cultiver l'humour et le dialogue.

Sur le plan physique, votre zone de fragilité se situe au niveau des os, les rotules en particulier, et la peau.

Ce que les autres apprécient en vous, c'est votre sens de la justice, votre patience, votre

sang froid et votre sagesse.

### Les maisons et les aspects :

*Votre Soleil - et chacune des planètes de votre Thème - se trouve dans un signe du Zodiaque mais également dans un secteur de la Carte du ciel, que l'on nomme : une maison. Tout autant que le signe, la maison donne une certaine "coloration" au Soleil de naissance. L'interprétation qui suit correspond donc à la position en maison de votre Soleil, et les suivantes à chacun des aspects reliant votre Soleil aux autres planètes. Il en sera de même pour chacune des planètes de votre Thème, et vous constaterez que chacun de ces aspects est en relation avec une particularité de votre caractère.*

*Si vous trouvez que certaines interprétations ne vous concernent pas, c'est sans doute parce que vous avez dépassé certaines de ces tendances grâce à l'éducation que vous avez reçue, à votre milieu social, ou encore grâce à votre travail personnel.*

### Votre Soleil est situé en maison V

Vous avez un grand besoin de vivre intensément. Votre Soleil rayonne ici par sa volonté, sa personnalité ou tout simplement par sa joie de vivre. Vous avez le goût de la fête, du luxe, de l'apparat. Sensible aux apparences et aux fonctions de représentation, vous avez des dons innés pour la mise en scène et le spectacle. Vous accordez une place importante à la vie récréative, aux plaisirs et aux jeux, mais également aux enfants. D'ailleurs, l'amour des enfants ne vous empêche pas de développer autorité naturelle et affirmation de soi.



### Soleil en bi-Quintile à Saturne

Vous avez la possibilité de trouver un pôle d'expression personnelle grâce à l'esprit d'organisation qui sommeille en vous. Pour cela, vous devez faire preuve de plus de sérieux et de responsabilités et rester disponible pour recevoir les conseils d'autrui. Votre sens des responsabilités peut faire de vous une personne de confiance.



## LA LUNE

*La Lune est représentée sur votre Carte du Ciel par un croissant, lequel symbolise les phases rapides de son cycle. Elle est en relation avec nos émotions, notre sensibilité et notre humeur (c'est pourquoi bien souvent notre "mauvaise humeur", du fait de son cycle rapide, ne dure pas). Elle est également en rapport avec notre imaginaire, nos rêves nocturnes.*

**IMPORTANT :**

*Sur le plan psychologique, la Lune est liée à l'image de la mère, et au rapport que l'on a avec les femmes en général. Cette image étant souvent idéalisée ou refoulée dans l'inconscient, notre psyché évite le plus souvent de la remettre en question, surtout si cela soulève des questions épineuses. De ce fait, les interprétations des aspects que reçoit votre Lune comportent parfois des passages pouvant heurter votre sensibilité. N'y voyez aucune malice, et essayez de voir en toute honnêteté si quelque part cela vous parle.*



**"La lune en Balance hésite à montrer sa face cachée".**

Malgré une nature aimable, courtoise et délicate, vous êtes quelque peu cyclothymique. Une certaine instabilité dans les relations, une trop grande sensibilité à l'opinion d'autrui font de vous une personne hésitante ou capricieuse. Votre inconstance peut faire de vous une personne infidèle ou dispersée. Vous êtes pourtant sociable, vos jugements sont corrects et votre sens de l'esthétisme très fiable. Votre maison est décorée avec soin et esthétisme. Si la vie mondaine vous attire, vous faites dans le raffinement et l'élégance. Un rien, un détail dans la tenue ou l'habillement de votre interlocuteur peut vous séduire ou vous refroidir. Vous gagnez à pratiquer un art ou, tout au moins, à cultiver un certain art de vivre au quotidien. Sur le plan psychologique, l'image de votre mère est celle d'une femme jolie, gentille mais indécise.

### **Votre Lune est en maison II**

Votre nature gourmande, sensuelle, a besoin d'attachement et de racines. Vos gains, réguliers mais assez instables, peuvent provenir d'un public, d'une clientèle. Cette position souligne l'importance du patrimoine familial et de votre mère dans vos finances. Bien canalisée, votre sensibilité permet une facilité à gagner ou bien à développer en vous l'amour de la nature, des nourritures terrestres. Vous gagnez à exploiter des dons de décorateur, ou de maître queue.



### **Lune en Sextile à Vénus**

Vous savez accorder votre sensibilité avec votre façon d'aimer. D'un caractère doux, vous privilégiez les sentiments et la bonne humeur dans vos rapports à autrui. Votre attrait pour les plaisirs, la musique et les belles choses peut vous orienter dans une voie artistique. Votre domicile est généralement d'un intérieur agréable, tout en couleurs chatoyantes et en objets décoratifs très esthétiques. Vous avez reçu beaucoup d'amour de votre mère et vous-même aimez les enfants, surtout les nouveaux nés. Vous rêvez d'une vie faite de plaisirs réels, de joies saines et surtout de beaucoup d'amour, tant à donner qu'à recevoir.



### **Lune en Trigone à Saturne**

Votre sérieux, votre intégrité et votre persistance dans l'effort vous accordent généralement l'estime générale. Vous disposez d'une concentration d'esprit appréciable et savez contrôler vos humeurs et votre sensibilité. De ce fait, vous pouvez aisément fonder un foyer et élever vos enfants avec une autorité efficace. Les possessions foncières, l'investissement dans la pierre ou la terre sont favorisés. Si vous avez des talents artistiques, vous avez le pouvoir de concrétiser aisément ce que votre riche imaginaire vous inspire.



## MERCURE

*La planète Mercure est représentée sur votre Carte du Ciel par un croissant au-dessus d'un cercle et d'une croix. Elle est en rapport avec votre intellect et vos facultés de communication. Elle est également en relation avec votre système nerveux et votre capacité de réflexion ; bref, c'est le plan mental.*



### **Votre Mercure de naissance est en Capricorne**

Votre esprit de penseur, perspicace, diplomate et pénétrant vous oriente très jeune vers les études, la recherche ou les travaux patients. Votre intellect méthodique, pragmatique et réaliste vous prédispose aux domaines de l'économie, de la comptabilité ou de l'architecture, mais il vous faut beaucoup de temps pour assimiler. De même, vous éprouvez quelques difficultés à communiquer, surtout par écrit. Dans les rapports à autrui, on peut vous reprocher votre froideur, votre esprit rancunier ou vos idées parfois pessimistes. Par contre, on apprécie votre sens de la justice, votre intégrité et votre ténacité.



### **Mercure rétrograde**

Ce mot n'est pas péjoratif : il signifie simplement que, au moment de votre naissance, cette planète donnait l'impression de reculer dans le Zodiaque.

Les particularités de Mercure rétrograde sont la distance, la réflexion et l'analyse. La distance mise entre l'observateur que vous êtes et ce que vous observez, faisant parfois de vous le spectateur du film que vous jouez dans cette incarnation ; la réflexion par rapport aux

événements vécus, aux paroles entendues, et l'analyse, c'est-à-dire la décomposition des pensées et quelquefois des actes (c'est pourquoi votre entourage vous trouve parfois apathique, malhabile, ou que vous vous posez trop de questions.)

Malgré ce décalage quasi permanent de la pensée, lequel vous empêche dans certaines situations d'être rapide et efficace, vous êtes capable de creuser un sujet en n'omettant aucun détail, aucune particularité. Si vous n'avez aucune difficulté à comprendre le sens profond de votre existence, vous éprouvez par contre quelques difficultés à saisir les liens les plus évidents entre telle cause et tel effet. Vous devez vous efforcer de toujours ramener vos pensées au présent, d'éviter les raisonnements intellectuels qui n'aboutissent à rien, les pensées subjectives, et les jeux de l'esprit en solitaire.

Sur le plan karmique, les individus ayant Mercure rétrograde dans leur Thème n'ont pas - ou pas assez - employé la fonction positive de Mercure dans leurs incarnations les plus récentes. Ils n'ont pas fait d'efforts pour se faire comprendre, n'ont pas étudié suffisamment ou bien ont accordé très peu d'intérêt à l'amitié, à la fraternité. Ils ont de ce fait des progrès à faire au niveau de la communication.

En travaillant sur ces énergies mercuriennes, vous pouvez passer du mental intellectuel au mental causal, celui qui vous permettra de devenir créateur : écrire un livre, donner des conférences sur des sujets très pointus, créer un système de communication, devenir reporter, etc.

#### **Votre Mercure est en maison IV**

Vous avez su vous adapter à votre milieu natal et vous entretenez généralement de bonnes relations avec vos parents. Vous privilégiez le dialogue et la vie intellectuelle au foyer. Les relations de voisinage sont importantes à vos yeux car votre nature sociable, votre simplicité du contact et votre mentalité s'adaptent à l'opinion d'autrui. Vous avez l'esprit jeune et comprenez aisément les enfants. Votre esprit peut également être nomade, l'habitat itinérant. Vous accordez beaucoup d'intérêt à la lecture et aux veillées tardives entre amis.



#### **Mercure en Trigone à l'Ascendant**

Votre vive intelligence et votre sens de l'écoute vous permettent de gérer efficacement vos rapports avec autrui, partenaires comme associés. En amour comme en amitié, vous privilégiez toujours le dialogue.



#### **Mercure en Carré à Neptune**

Idées confuses, rêveries et abstractions caractérisent votre mental. Votre esprit chimérique, illogique parfois, projette ses propres illusions, ce qui peut vous conduire à la mythomanie. Vous pourriez bien vous laisser absorber par des conceptions idéologiques ou religieuses, car vous ne distinguez pas forcément ce qui est honnête de ce qui ne l'est pas. Votre attirance pour tout ce qui fait rêver, se boit ou se fume, peut vous faire sombrer dans des états préjudiciables à votre santé physique et psychique. Vous gagnez à cultiver le discernement, et à trouver une occupation pour vos mains (écrire, faire de la photo, inventer un scénario, masser ou soigner par magnétisme etc.).



## VENUS

*La planète Vénus est représentée sur votre Carte du Ciel par un cercle au-dessus d'une croix. Vénus est en relation avec votre façon d'aimer, de vivre vos amours. Elle est également en rapport avec vos goûts, vos valeurs personnelles et le rapport que vous avez avec l'argent.*



### **Votre Vénus de naissance est en Sagittaire**

C'est l'idéalisme, la bienveillance et la générosité qui guident généralement vos passions amoureuses. Votre grand cœur ne saurait aimer sans grands idéaux, sans une dimension quasi mystique de l'amour. Dans la prime jeunesse, vous collectionnez les aventures amoureuses, le plus souvent avec des personnes étrangères, d'origine étrangère ou à l'étranger. Votre attirance pour l'exotisme, les moeurs et les coutumes étrangères vous conduit dans des situations extraordinaires où les voyages et l'esprit d'aventure priment. En rébellion ou en opposition avec la famille, le milieu, la religion, vous tendez à rompre la mesure de l'être dans l'exaltation d'un risque, d'un amour anoblissant, intégré à une éthique, un idéal moral.

Au négatif, cette position de Vénus révèle un amour exagéré du risque et de l'aventure, et de ce fait de l'imprudence en amour. Il peut également exister en vous une certaine inconstance dans les sentiments, car au fond vous doutez beaucoup. D'ailleurs, vous masquez cette inquiétude intérieure par un humour acerbe et parfois franchement paillard.

Ce que votre partenaire apprécie en vous c'est votre côté aventurier, votre plastique nerveuse et racée ainsi que votre grandeur d'âme. Ce que vous appréciez en votre partenaire c'est son honnêteté et sa franchise.

Sur le plan spirituel et karmique, votre principale leçon est la générosité du cœur. Vous devez trouver un équilibre entre les valeurs nobles des sentiments amoureux et la gestion de vos élans émotionnels.

### **Votre Vénus est en maison IV**

Cette position de Vénus souligne l'amour de la famille, des traditions, et de la chance en matière de logement. Vous entretenez généralement une bonne entente avec vos parents et jouissez des bienfaits venant de ceux-ci. Vous restez près - ou proche - du domicile parental. Vous avez besoin de sécurité et d'intimité sur le plan sentimental. Vous aimez votre foyer, votre intérieur est chaud et agréable. Aimant donner de la tendresse, vous aimez faire plaisir à vos partenaires, que vous considérez de façon inconsciente comme vos enfants. Vous pouvez espérer une renaissance de la vie amoureuse en fin de vie.



### **Vénus en Carré à l'Ascendant**

Les particularités de votre ascendant ne s'accordent pas toujours avec votre façon d'aimer. C'est pourquoi vous avez parfois du mal à vous faire apprécier, alors que votre besoin d'affection est sincère. Essayez de modérer vos exigences ou vos caprices.



### **Vénus en Opposition au Milieu du ciel**

Vous éprouvez quelques difficultés pour envisager une carrière sur le plan social car vous ne vous donnez pas tous les moyens pour réussir. Toutefois, on vous apprécie beaucoup dans votre propre famille.



### **Vénus en Trigone à Jupiter**

D'un naturel optimiste, jovial et généreux, vous avez ce que l'on appelle un bon caractère. Votre douceur, votre nature affectueuse et chaleureuse vous apportent protection et bien-être. Vous avez des prédispositions à une vie aisée, voire fortunée, et pouvez espérer un mariage heureux ou un prestige social. D'un tempérament extraverti, vous avez généralement de la chance en amour, et des dons artistiques que vous gagnez à mettre en valeur.



### **Vénus en Opposition à Saturne**

Dans votre rapport à l'autre, vous avez besoin que l'on vous rassure, mais le plus souvent vous vous débrouillez pour tomber sur un partenaire incapable de le faire. C'est pourquoi vous vivez fréquemment la frustration ou le blocage psychologique dans vos rapports amoureux. Vous doutez souvent de vous et des autres, c'est pourquoi votre froideur - ou ce que les autres ressentent comme de l'indifférence - est perçue par votre entourage comme de l'égoïsme ou

de l'avarice, alors que vous avez besoin de temps pour éprouver vos sentiments. De nature parfois jalouse et soupçonneuse, vous croyez que la malchance vous poursuit alors qu'il suffirait d'un peu plus de confiance et de chaleur envers ceux que vous aimez pour que cela change. Essayez de retrouver ce qui, dans l'enfance, a pu vous refroidir à ce point...



## MARS

*La planète Mars est représentée sur votre Carte du Ciel par un cercle duquel sort une flèche. Energie masculine, elle est un symbole de virilité et d'action. Mars est en rapport avec votre puissance d'action, vos initiatives personnelles et l'énergie dont vous disposez. Elle est également en relation avec votre combativité - ou votre agressivité - et votre capacité à surmonter les obstacles.*



### **Votre Mars de naissance est en Gémeaux**

Vous alliez une grande activité mentale à une grande habileté manuelle. Vous ne manquez pas d'adresse, en actes comme en paroles. D'un tempérament très ingénieux, prompt, éloquent, vous vous exprimez généralement de manière directe, avec persuasion et franchise. L'action et le mouvement vous sont indispensables, c'est pourquoi vos activités doivent allier déplacements - ou voyages - et communication. Votre esprit combatif et avide de progrès serait mal à l'aise dans une profession sédentaire. D'un esprit critique et moqueur, vous avez parfois tendance à dissiper vos énergies dans des joutes intellectuelles stériles.

Sur le plan sexuel, le désir chez vous est souvent lié au verbe : une voix sensuelle, des mots qui font vibrer votre coeur, puis votre corps, et vous vous abandonnez...

### **Votre Mars natal est en maison IX**

Une philosophie virile de l'action et une nature entreprenante, enthousiaste, font que vous agissez le plus souvent selon votre conscience et votre morale. Vous avez le courage de vos actes et de vos idées. Chez vous, les sentiments religieux sont éprouvés comme une poussée aveugle ; mais, si un certain fanatisme est possible, vous êtes néanmoins capable de lutter pour un idéal de façon pacifique. Les activités en rapport avec l'enseignement et les métiers

exercés à l'étranger ou en rapport avec les pays étrangers (import-export par exemple) vous sont profitables.



#### **Mars en Conjonction au Milieu du ciel**

Votre métier (ou votre activité) est très important pour vous et vous lui accordez beaucoup de place dans votre vie. Professionnellement une réussite est possible, soit à l'étranger si votre Mars natal est en maison IX, soit pécuniairement si votre Mars natal est en maison X.



#### **Votre Mars et votre Uranus sont reliés par un aspect de conjonction**

D'un caractère excentrique, rebelle et parfois violent, déterminé à agir en dépit de tout, vous avez le caractère du révolutionnaire type. Votre audace, votre esprit frondeur et téméraire vous prédisposent aux disputes avec votre entourage, voire aux accidents. Et si vous pratiquez un sport énergique dans lequel vous pouvez vous défouler ?



#### **Mars en Trigone à Neptune**

D'une nature exaltée qui fait tout pour mettre son idéal à exécution, vous agissez toujours en accord avec vos convictions profondes. Vous éprouvez beaucoup d'attrance pour les voyages sur l'eau, c'est pourquoi vous pouvez effectuer un travail en rapport avec la mer, ou les liquides. Vous avez également de bonnes dispositions pour un travail artistique : la photo, la danse, etc. Un combat idéologique ou mystique peut être à la base d'une initiation.



#### **Mars en Sextile à Pluton**

Un puissant magnétisme et une réserve d'énergie redoutable vous animent, ainsi qu'une volonté de fer et un courage à toute épreuve. Votre grande puissance de travail vous oriente vers les actions d'envergure, les métiers qui font appel à une constitution robuste, à un instinct puissant, capable d'endurer et de faire face quoi qu'il arrive.



## JUPITER

*Jupiter est la plus grosse planète du système solaire. Son graphisme fait penser aux chiffres 4 et 2 entrelacés. Elle représente votre potentiel d'expansion, de croissance, de chance. Elle est en rapport avec votre enthousiasme, votre propension à exprimer la joie, à voir les choses de façon positive. Dans un sens négatif, elle prédispose aux excès de toutes sortes.*



### **Votre Jupiter de naissance est situé en Lion**

Cette position confère une nature ambitieuse mais cordiale, démonstrative et loyale, ainsi qu'une grande largesse de cœur. Votre moi s'impose généralement de façon seigneuriale, car vous avez besoin d'être quelqu'un, de représenter quelque chose d'important. Votre sincérité et la noblesse de sentiment vous accordent une large estime. Vous avez le plus souvent confiance en vous-même et faites preuve d'un excellent caractère. Vous dédaignez tout ce qui est obscur et mesquin, car vous êtes la franchise même. Vous avez généralement de la chance au jeu, et du succès avec les spéculations. Vos chances de réussite se situent dans l'enseignement d'un art ou au niveau de l'éducation des enfants. Les vôtres seront pour vous la source de grandes satisfactions. Si vous êtes de nature artiste, vos plus grandes joies se vivront sur la scène ou dans la période de création.



### **Jupiter rétrograde**

Ce mot n'est pas péjoratif : il signifie simplement que, au moment de votre naissance, cette

planète donnait l'impression de reculer dans le Zodiaque.

Votre enthousiasme naturel a du mal à s'exprimer, votre expansion personnelle à se matérialiser. Il vous semble que la joie vous est refusée, le rire un privilège toujours accordé aux autres (ce qui ne veut pas dire que vous n'aimiez pas vous amuser mais chez vous cela se manifeste plutôt de façon intériorisée). La chance vous sourit rarement, ou bien elle semble vous faire un pied de nez en vous faisant entrevoir ce qu'elle apporte à autrui, en vous faisant côtoyer des personnes particulièrement chanceuses. Si des opportunités se présentent pour votre expansion personnelle, le simple fait de prendre contact relève de l'exploit.

Il vous faut comprendre que tout excès est générateur de troubles intérieurs, tant au niveau psychologique que physiologique. Quels que soient les aspects que reçoit Jupiter, toute expansion et toute joie doivent être vécues sur le mode spirituel et non matériel, tel est le sens véritable de ce Jupiter rétrograde.

Sur le plan karmique, vous avez - lors de vies récentes - abusé sans doute de la richesse et des pouvoirs qu'elle confère. Ou bien ses excès ont fini par vous porter préjudice, ou bien votre boulimie de la vie et des bienfaits terrestres ont privé autrui de l'aisance, du légitime confort, voire de la simple pitance. Cette incarnation devrait vous conduire tôt ou tard à l'humilité - en passant parfois par la dépossession - et à la reconnaissance de la valeur d'autrui.

En travaillant sur ces énergies jupitériennes, votre enthousiasme naturel pourra de nouveau s'exprimer, et votre expansion personnelle tendra lentement mais sûrement à se matérialiser.

### **Votre Jupiter est en maison XII**

L'expansion représentée par Jupiter se situe ici au niveau de la vie intérieure, et c'est l'âme qui en bénéficie. Vous aimez rendre service, surtout aux faibles, aux plus démunis, et l'on se confie facilement à vous. L'enthousiasme (mot venant de theos : Dieu) vient de la foi, et vos joies sont profondément spirituelles. Les épreuves se situent sur le plan financier, matériel, sous forme de revers ou d'inaptitude à gagner. Cependant, cette position vous accorde des protections dans les épreuves que vous rencontrez tout au long de votre existence. Celles-ci font en fait partie intégrante d'une longue initiation. Vous bénéficiez de protections venant des mondes supérieurs ; et dites vous bien que, quoi qu'il arrive, vous vivrez une retraite heureuse.



### **Jupiter en Sextile à Saturne**

Votre caractère sérieux, juste et honnête, vous accorde un côté conservateur qui respecte les lois et possède un bon jugement financier, avec une certaine habileté pour saisir les occasions. Vous obtenez d'ailleurs souvent la récompense de vos efforts et de vos mérites, socialement comme pécuniairement. Généralement, vous avez la bienveillance des pouvoirs administratifs et l'appui de personnes âgées.



## SATURNE

*Saturne se différencie des autres planètes par ses célèbres anneaux. Cette planète est représentée sur votre Carte du Ciel par une croix dont le pied ressemble à une grosse virgule. Elle est en rapport avec vos restrictions, vos blocages, vos limitations, mais également l'acquisition du savoir et votre élévation sociale. Elle est également en relation avec votre part de sagesse intérieure et votre goût de l'effort personnel.*



### **Votre Saturne se situe dans les Gémeaux**

Votre esprit profond et méthodique, scientifique ou calculeur s'égaré parfois dans les méandres du mental et de l'abstraction. Vous êtes autant capable de structurer une longue phrase, une lettre, ou de traiter sérieusement une affaire que laisser traîner les choses en pensant que, dans la vie, rien ne vaut d'être pris au sérieux. Parfois, votre dilettantisme vous amène des ennuis avec le voisinage, des retards ou des empêchements dans les déplacements.



### **Saturne rétrograde**

Ce mot n'est pas péjoratif : il signifie simplement que, au moment de votre naissance, cette planète donnait l'impression de reculer dans le Zodiaque.

Votre personnalité semble soumise à un auto contrôle permanent de ses actes et pensées. Si dans votre enfance cette limitation a donné lieu à une révolte intérieure plus ou moins ressentie, c'est à l'âge adulte que vous en avez compris la nécessité, celle-ci visant à

satisfaire le besoin de discipline inhérent à cette position de Saturne.

Vous éprouvez beaucoup de difficultés à vous faire une place sous le soleil. L'administration, les pouvoirs en place et les institutions représentent à vos yeux un monde austère et froid, avec lequel vous entretenez forcément un rapport des plus tendus.

Dans la prime jeunesse, les lois, les règles et les tabous semblent toujours vous faire obstacle. De ce fait, vous vous trouvez vite dans la voie marginale ou carrément en réaction par rapport à la société. Tôt ou tard pourtant, il vous faut comprendre que sans les lois, l'homme est livré à lui-même, c'est-à-dire à ses appétits égoïstes, à ses instincts les plus bas. Dès lors, vous comprendrez que les lois de l'Univers sont celles que vous recherchez inconsciemment, et les seules que vous respecterez sans problème. De là l'autodiscipline qui en résulte, et l'acquisition progressive de réelles vertus, l'une des fonctions les plus positives de Saturne rétrograde.

Sur le plan karmique, un tel Saturne révèle souvent des responsabilités qui n'ont pas été assumées dans les vies les plus récentes. Suivant les aspects qu'il reçoit et sa position en signe et maison, ce sera vis-à-vis de votre famille, de vos enfants, de vos amis, de vous-même ou de la société humaine en général. Il vous faut maintenant comprendre que la loi du plus fort n'est pas la plus juste, que le dicton "qui aime bien châtie bien " n'est valable que dans la mesure où l'amour que l'on porte est supérieur aux sanctions que l'on impose.

En travaillant sur ces énergies saturniennes, vous pouvez entrevoir votre élévation sociale différemment ; vous prendrez patiemment le chemin de la sagesse, celui qui vous permettra de vous faire une place bien méritée sous le soleil.

### **Votre Saturne est en maison X**

L'ambition sociale est très marquée. Vous pouvez occuper un poste de chef, de dirigeant. Vous obtiendrez la réussite par un travail méthodique, une progression lente mais sûre car vous avez l'ambition du pouvoir ou la passion de la carrière. Un besoin de concrétiser dans tous les domaines fait que vous visez constamment le sommet. Mais vous savez aussi qu'en haut, on est seul... Si vous vous engagez dans une voie spirituelle ou d'évolution, vous aspirez à la sagesse, à la sérénité.

*De par leur lenteur, les planètes qui gravitent au-delà de Saturne sont en relation avec le “collectif”, c'est-à-dire qu'elles concernent votre relation au monde qui vous entoure. Les interprétations des planètes Uranus, Neptune et Pluton qui suivent ne sont donc pas particulières à vous, mais à votre génération.*



## URANUS

*Uranus, qui fait le tour du Zodiaque en 84 ans, symbolise dans votre Thème ce qui vous démarque des autres, votre originalité, vos particularités. Représentée sur votre Carte du ciel par une Vénus à l'envers encadrée par deux arcs de cercle, elle est également en relation avec vos intuitions et vos idées avant-gardistes.*



### **Votre Uranus est en Gémeaux**

Vous faites preuve d'intelligence, de vivacité, d'ingéniosité dans vos initiatives, vos activités en général. Votre esprit est inventif, vos idées progressistes et modernes, surtout si vous travaillez dans le monde du journalisme, de l'édition ou du commerce. Vous ne manquez pas d'humour, ce qui est très apprécié par votre entourage. Vous aimez les livres, surtout pour la valeur des mots qui les composent. Communiquer est pour vous un art, que vous maîtrisez d'une manière très particulière.



### **Uranus rétrograde**

Ce mot n'est pas péjoratif : il signifie simplement que, au moment de votre naissance, cette planète donnait l'impression de reculer dans le Zodiaque.

Vous êtes une âme rebelle. Les conventions, les dogmes et les faux-semblants vous irritent au plus haut point. Cependant, vous n'en dites rien, percevant inconsciemment que votre entourage ne comprendrait pas ce qui s'agite en vous. En fait, un esprit de précurseur vous habite ; sommeillent en vous de grandes idées qui peuvent servir vos proches, des pensées qui, bien que non conventionnelles, pourraient améliorer le sort de vos semblables. Vous devez apprendre à vous individualiser, à vous singulariser, à affirmer votre différence. Même si votre entourage ne vous comprend pas, même si vous tracez votre voie en solitaire, vous devez aller jusqu'au bout de vos objectifs et les réaliser.

Sur le plan karmique, cette particularité d'Uranus révèle des vies récentes durant lesquelles vous avez déjà expérimenté votre individualité. Le goût de la liberté et le sens de l'altruisme doivent continuer à vous porter vers de plus grandes réalisations. Si "autrefois" vous avez abusé de votre liberté ou de votre libre arbitre, dans cette incarnation vous devez comprendre la différence entre l'anticonformisme et le non-conformisme. Si celui-ci est un trait de caractère qui éloigne du troupeau de Panurge, le premier est de nature plutôt réactionnaire propre à engendrer le conflit.

En travaillant sur ces énergies uraniennes, vous pouvez vous individualiser de façon constructive et faire jaillir de votre être profond les idées géniales qui y sommeillent. Vous utiliserez alors votre mental de façon judicieuse et trans-personnelle.

#### **Votre Uranus est en Maison IX**

Vous voyagez assez fréquemment ou bien vous vivez dans un pays différent de celui de la naissance. Suivant les aspects, des ennuis ou des bouleversements sont possibles à l'étranger. Vous avez généralement tendance à rejeter opinions, religions et croyances. Cette position indique souvent un changement de religion ou de mode de vie à l'âge mûr.



#### **Uranus en Conjonction au Milieu du ciel**

Vos ambitions s'accordent favorablement avec votre sens de l'innovation. Un changement de carrière est à envisager à la quarantaine, soit à l'étranger si votre Uranus natal est en maison IX, soit socialement si votre Uranus natal est en maison X.



#### **Uranus en Trigone à Neptune**

Votre individualité est en accord avec vos idéaux. Vous adhérez aux idées et pensées de votre génération, ce qui vous donne une grande ouverture d'esprit. Vous éprouvez une certaine attirance pour la créativité artistique ou technique. Grâce à une sorte de sixième sens, vous vous intéressez au mysticisme et aux sciences humaines.



### **Uranus en Sextile à Pluton**

Vous réagissez sainement face au fatalisme et à la destruction. Vous savez vous battre pour reconstruire, pour réformer et rénover, ainsi que vous ressourcer personnellement. Votre intuitivité et votre instinctivité vous aident à trouver les solutions qui s'imposent.



## NEPTUNE

*Neptune est une planète très éloignée du Soleil, dont elle fait le tour en 165 ans environ. Elle est représentée sur votre Carte du ciel par une sorte de trident. Elle est en rapport avec vos idéaux, votre foi personnelle, votre relation avec l'Univers, mais également avec vos utopies et vos illusions.*



### **Votre Neptune est en Balance**

Vous faites partie d'une génération pour laquelle les notions d'harmonie, d'amour et de paix sont très importantes. Vos idéaux sont liés au concept de l'union ou du mariage, entrevu très jeune comme solution ultime à votre idéalisation de l'autre. Romantique, esthète et d'esprit non-violent, vous avez connu une certaine déception lorsque, dans les années 80, ces valeurs ont perdu de leur puissance et de leur crédibilité (divorces, conflits armés de plus en plus nombreux, musique hypercommerciale, etc.). Vous avez alors révisé certains concepts devenus obsolètes : celui de l'amour avec un grand A entre autres...

C'est dans l'univers musical, poétique et artistique que votre sensibilité peut s'exprimer sans risquer de tomber dans l'illusion ou dans l'excès de romantisme. Quoi qu'il en soit, vos idéaux vous serviront toujours à répandre sympathie sincère et dévouement chaleureux autour de vous. Il existe également, si le reste du thème le confirme, une possibilité d'union hautement spirituelle, ou encore platonique.



### **Neptune rétrograde**

Ce mot n'est pas péjoratif : il signifie simplement que, au moment de votre naissance, cette planète donnait l'impression de reculer dans le Zodiaque.

Avec un Neptune rétrograde dans le natal ou le devenant par progression, c'est au niveau des idéaux et de la foi que le frein de la rétrogradation va jouer. Cependant, ne l'oublions pas, Neptune étant rétrograde dans plus d'un tiers des Thèmes de la planète, il convient de le resituer dans un contexte de génération.

Si vos idéaux sont freinés, c'est parce que vous avez à expérimenter tout d'abord les fonctions des autres planètes afin de laisser mûrir vos aspirations. En naissant, nous disposons d'un éventail de possibilités de réalisation, lequel rétrécit au cours des années. Suivant ce que nous choisirons comme voie, nos idéaux suivront. Ainsi, Neptune rétrograde est comme une flamme intérieure qui grandit ou s'amenuise selon que notre chemin est en phase avec notre âme ou non.

Sur le plan karmique, vous avez donc à "redoubler" au niveau de la foi. Soit que vous l'ayez perdue lors de la dernière incarnation, soit que vous ayez à vivre le doute ou le manque de foi afin de vous mesurer aux Forces Créatrices. Il va sans dire que dans ce cas, la période de doute ne dure guère et que la foi revient avec plus de force et de clarté.

En travaillant sur ces énergies neptuniennes, ce n'est plus la personnalité qui guide l'être, ni même les aspirations. C'est la lumière intérieure qui crée son propre chemin. La foi revient et les buts deviennent plus spirituels. On reprend confiance en la vie, et la voie semble de plus en plus lumineuse, guidée par l'Amour.

### **Votre Neptune est en maison I**

Croyant qu'il existe une différence entre de ce que vous êtes réellement et ce que vous imaginez être, vous avez tendance à vous illusionner, ce qui dans certains cas peut vous incliner à la naïveté ou à la mythomanie. Hypersensible, à la flatterie comme à l'adversité, votre rapport aux autres est sublimé, magnifié ou faussé. Il peut exister parfois, selon les aspects, un complexe d'infériorité.



### **Neptune en Trigone au Milieu du ciel**

Votre spiritualité ou vos idéaux s'accordent favorablement avec vos objectifs sociaux. C'est pourquoi vous gardez le plus souvent une moralité et un bon sens intacts. En amour comme en amitié, on vous apprécie beaucoup votre intégrité.



### **Neptune en Sextile à Pluton**

Vous faites partie de la grande majorité des hommes et des femmes (quels que soient leurs signes) qui ont dans leur Carte du ciel le sextile Neptune-Pluton du XXème siècle, lequel signifie en substance un accord du subconscient et de l'instinctivité avec la foi. C'est grâce à cet aspect que depuis 1945 nous avons pu éviter une troisième guerre mondiale. La renaissance de l'aspect divin en nous se fait de manière positive. Nos générations contribuent à cette prise de conscience générale, et vous en faites évidemment partie.



## PLUTON

*Représentée sur votre Carte du ciel par une Vénus à l'envers surmontée d'une sorte de coupe, Pluton est la dernière planète du Système solaire, dont la course autour du Soleil s'effectue en 248 ans. Elle est en relation avec votre subconscient et vos instincts primitifs, mais également avec votre pouvoir de métamorphose et votre magnétisme. Elle est également en rapport avec vos pulsions instinctives, vos angoisses, vos phobies et vos fantasmes.*



### **Votre Pluton est en Lion**

Pour votre génération, qui a poussé le pouvoir de l'homme à son paroxysme (vedettariat, star-system et chefs politiques en sont l'illustration) cette position de Pluton symbolise la crise de l'ego, issue d'un puissant et tenace amour-propre. En effet, orgueil et mégalomanie vous guettent dès lors que vous cherchez à vous mettre en valeur. Au positif, cette position vous a permis d'abattre les tabous concernant l'amour. Vous avez su revenir à une instinctivité épanouissante mais vous avez dû, depuis les années 80, mettre un frein à votre soif de jouissance. Vos angoisses et vos fantasmes concernent donc principalement le plan sentimental, et celui de la personnalité.



### **Pluton rétrograde**

Ce mot n'est pas péjoratif : il signifie simplement que, au moment de votre naissance, cette planète donnait l'impression de reculer dans le Zodiaque.

Avec un Pluton rétrograde dans le natal ou le devenant par progression, c'est au niveau de votre nature instinctive et de vos pulsions intérieures que le frein de la rétrogradation va jouer. Toutefois, Pluton étant rétrograde dans plus d'un tiers des Thèmes de la planète, il convient de le resituer dans un contexte de génération.

Vous avez à revivre pour cette vie des pulsions intérieures qui remontent à plusieurs incarnations. L'abandon de l'instinct animal étant ce que l'homme a le plus de mal à réaliser, plusieurs incarnations sont nécessaires pour qu'il se détache de la matière et évolue vers le divin. C'est pourquoi le karma d'un natif ayant Pluton rétrograde passe par une purification de ses énergies. En travaillant sur ces énergies plutioniennes, vos pulsions intérieures peuvent se transmuier en motivations ésotériques, vous poussant à la recherche, à l'introspection, à la psychothérapie.

Les pulsions intérieures se feront alors moins pressantes, vous parviendrez à sublimer l'instinct animal en vous par l'action, et vos angoisses tendront à s'espacer, voire à disparaître.

### **Votre Pluton est en Maison XI**

Vous subissez dans la sphère amicale une sorte de fatalisme (que vous recherchez inconsciemment et que vous gagneriez à mieux cerner). Vos projets sont fréquemment reportés, voire abandonnés. Certaines inimitiés peuvent tourner au drame si vous ne vous remettez pas en question. Si Pluton reçoit des aspects dissonants, un décès touchant un ami peut - ou a pu - vous marquer particulièrement. Si Pluton reçoit des aspects harmoniques, votre grande exigence en amitié vous fait sélectionner ceux qui en valent vraiment la peine (vérifiez plus haut si dans l'un des aspects aux autres planètes figure Pluton).



### **Pluton en Sextile au Milieu du ciel**

Votre perspicacité et votre ruse naturelle s'accordent favorablement avec vos objectifs sociaux. C'est pourquoi vous parvenez à grimper les échelons si aisément.

## **ANALYSE KARMIQUE DE VOTRE THEME**

Pour appréhender les points dits "karmiques" de votre Thème, il est souhaitable d'adhérer à la notion de réincarnation, laquelle implique le concept des vies successives. Mais, si vous êtes sceptique, sachez que la lecture de ce qui suit peut se faire à différents niveaux. Rien ne vous empêche de considérer que la "mémoire" des vies antérieures est inscrite dans les gènes familiaux.

Si vous adhérez intuitivement à la notion de Karma - la relation entre vos actes du "passé antérieur" et votre vie actuelle - vous puiserez dans cette étude des éléments susceptibles de vous éclairer par rapport à votre cheminement personnel. Vous saisirez en filigrane les raisons de votre incarnation, les énergies à travailler pour votre évolution et les principales "failles" de votre karma.

*NB : les textes qui suivent sont à resituer dans l'ensemble du Thème.*



## LE NŒUD NORD



### Signification globale du Nœud Nord en Lion

Les tendances issues du passé antérieur sont le manque de discipline, la dispersion, l'utopie. Vous faisiez des projets au lieu d'agir ou bien vous cherchiez à vous réaliser au travers des autres. Une certaine insouciance et un manque d'engagement personnel ont pu retarder votre réalisation.

Dans une vie antérieure récente, vous cultiviez le sens du partage, de l'altruisme et le goût de la liberté. Mais, malgré un large entourage, vous aviez sans doute omis de vous affirmer, de vous réaliser. C'est pourquoi, très jeune, vous avez ressenti comme une injustice le fait d'être souvent solitaire, ou de manquer d'épaules solides au moment où vous en aviez le plus besoin. Aussi, jusqu'à l'âge de 18 ans environ, recherchiez-vous avant tout à vous faire des amis ou à partager l'existence de personnes originales ou marginales. Vous avez ensuite réalisé que vous y perdiez votre identité et qu'intérieurement, vous aspiriez à des buts plus créatifs, tout au moins plus personnels.

De toute manière, quand bien même vous prêtez l'oreille aux avis d'autrui, vous avez appris à n'écouter que vous-même. Le sentiment de votre valeur personnelle vous dit que vous réussirez un jour dans la voie que vous vous êtes fixée, tout en préservant votre authenticité, condition sine qua non de votre réussite.

### VOTRE KARMA

Vous gagnez à développer le recentrage de l'ego en vue d'une réalisation personnelle. Soit en mettant en valeur vos idées et talents, soit par un engagement affectif loyal. Vous devez vous confronter à votre propre pouvoir de création ou de réalisation, et accepter de faire valoir votre autorité naturelle lorsqu'il le faut. Ne vous obstinez pas à rechercher la compagnie à tout prix. Cependant, dans vos rapports avec les autres, évitez de paraître intransigeant. Les

avis différents du vôtre n'entameront en rien vos propres convictions. Ils serviront en fait votre but qui est d'apporter la lumière à ceux qui en ont besoin. Vous avez sûrement découvert avec étonnement les talents insoupçonnés hérités de vies précédentes et qui composent votre personnalité. Tout un acquis sommeille en vous et, pour peu que vous y ajoutiez du travail et de l'originalité, vous êtes capable de diriger une véritable entreprise. Vous devez apprendre à vous orienter vers un but précis et considérer la solitude comme une méthode de travail visant à retrouver votre potentiel créatif. De votre puissance de réflexion dépend votre génie inventif. Évitez les parasites et les prétentieux mais ne refusez pas d'aider le plus grand nombre en faisant valoir votre force de caractère et votre savoir. A partir de 37 ans, mais peut-être l'aurez-vous fait avant, la fonction rayonnante à laquelle vous aspiriez se présentera à vous et vous aurez enfin les moyens de vous réaliser pleinement. Cependant, sachez que ces chances qui vous seront offertes devront vous inciter à donner généreusement. Ne profitez pas de vos réussites pour gonfler votre ego - déjà assez important - car ce serait vous créer un karma peut être plus lourd à porter.

*La position en maison du Nœud Nord qui suit précise dans quel cadre ce qui vient d'être dit peut évoluer, et les moyens dont vous pouvez disposer afin de mener à bien votre évolution.*

Avec le **Nœud Nord en maison XI**, vous avez à transformer tout au long de votre existence votre pouvoir créateur et votre autorité naturelle en charisme et en altruisme. Ce qui n'est pas chose facile lorsque l'on n'a pas vraiment l'esprit de groupe. Pourtant, les circonstances de la vie feront que vous abandonnerez progressivement les attitudes trop personnelles, voire égocentriques, afin de vous réaliser au travers de projets communs, dans l'acceptation de l'avis et des qualités d'autrui. Le domaine des sciences d'avant-garde, des techniques modernes, captera votre attention ainsi que celui de la communication à grande échelle.



#### **Mars est en sextile au Nœud Nord**

Avec cet aspect harmonique, vous pouvez bénéficier de l'appui d'autrui pour exploiter avec succès votre dynamisme et votre combativité, dans le domaine en relation avec le sens global de votre Mars natal.



#### **Uranus est en sextile au Nœud Nord**

Avec cet aspect harmonique, vous pouvez bénéficier de l'appui de personnes influentes pour étonner votre entourage grâce à votre génie créateur, dans le domaine en relation avec le sens global de votre Uranus natal.



#### **Neptune est en sextile au Nœud Nord**

Avec cet aspect harmonique, vous pouvez bénéficier de l'appui de personnes influentes pour étonner votre entourage grâce à votre esprit religieux, mystique, artiste ou idéaliste, dans le domaine en relation avec le sens global de votre Neptune natal.



**Pluton est conjoint au Noeud Nord**

Votre programme d'incarnation nécessite de faire quelque chose de votre magnétisme ou de vos connaissances ésotériques. Si dans la première partie de votre vie, vous éprouviez des difficultés pour gérer vos angoisses, la maturité vous permet toutefois d'arriver à maîtriser ces forces occultes et à les utiliser à bon escient.



## LA LUNE NOIRE

*La Lune Noire représente le plus souvent une "dette" karmique. Cette notion de dette ne doit pas être comprise comme quelque chose que l'on doit à quelqu'un mais plutôt comme une sorte de débit à la banque, tout simplement. Dans la totalité des incarnations vécues que les Hindous nomment l'Akasha, nous disposons pour ainsi dire d'un véritable compte personnel avec débit, crédit et solde, suivant la nature de nos actes et pensées des vies précédentes. Bien qu'elle figure le plus souvent dans la colonne "débit", la Lune Noire peut être transcendée et servir ainsi de moteur à nos facultés subconscientes. Aussi, même si certaines phrases vous choquent, elles feront leur chemin dans votre psyché. Si vous pensez qu'elles ne vous concernent pas, c'est peut-être parce que vous avez dépassé ces tendances grâce à votre travail personnel.*



### **Votre Lune Noire est en Vierge**

Sens général : Refus de l'ordre établi, des habitudes, des contingences matérielles, ou bien obsession de la propreté, de l'hygiène, du détail. Fausse humilité, refus de l'engagement professionnel, et en même temps souci de perfection, fascination pour l'objet, l'instrument, l'outil de travail. Avec des aspects dissonants, le passé karmique peut en effet révéler une incarnation où par faiblesse de caractère ou conformisme, on a porté tort à autrui. On a pu discréditer ou critiquer une personne par peur d'être jugé ou ennuyé. On a pu favoriser l'esclavage ou même le pratiquer.

Malgré votre attachement au labeur, un certain complexe d'infériorité vous fait rejeter toute attitude servile ou subalterne. L'humilité vous semble un danger, et pourtant ceux qui en font preuve vous fascinent. Les domestiques, les ouvriers sont l'objet d'un mystérieux respect de votre part. Les travaux d'organisation, les détails, la classification vous font horreur mais paradoxalement, sous l'emprise d'une lubie, vous pouvez vous y livrer comme si cela était très important. Si bien que vous alternez souvent entre une attitude brouillon et un excès d'ordre

ou de méthode. De ce fait, il vous est difficile de vous astreindre à une activité suivie, régulière. De même, vous retardez vos visites chez le médecin car l'idée de n'être qu'une machine, un simple organisme vous met mal à l'aise. De plus, vous craignez le microbe, le virus, qui pourrait altérer votre précieuse santé. Vous pouvez dépasser ces tendances en vous consacrant à votre travail ou en cultivant le sens du service. Si la problématique que pose la Lune Noire est bien maîtrisée, vous pouvez vous épanouir dans le domaine médical, dans la recherche de haut niveau, dans les métiers d'artisanat comme la sculpture, l'orfèvrerie, les miniatures. Vous pouvez vous singulariser par des compétences spécifiques et apporter une nouvelle dimension à votre profession.

Résonance possible de la Lune Noire sur votre sexualité :

Votre sens de l'hygiène, votre souci de perfection peuvent freiner vos élans et la peur de la maladie éteindre votre libido. Un linge douteux, un parfum bon marché et c'est la douche froide! Sur le plan mental, votre sexualité s'épanouit difficilement car vous analysez constamment les choses. Prenez conscience que, en étant de nature trop cérébrale, vous limitez votre droit au plaisir.

*La position en maison de la Lune Noire qui suit vous permet de situer dans quel secteur de votre existence ce qui vient d'être dit a pu marquer votre subconscient :*

### **Votre Lune Noire est en maison XII**

Une blessure de l'âme provenant d'une vie antérieure de reclus ou de religieux vous oriente vers une quête mystique ou la mise en pratique de dons parapsychologiques. Vous éprouvez de façon inconsciente la nécessité de transcender la réalité par l'ésotérisme ou la religion, le dévouement social, ou encore par l'accès aux mondes invisibles. Vous pouvez obtenir la Rédemption par la maladie ou en travaillant dans la sphère médicale.



### **Mercure est en trigone à la Lune noire**

Cet aspect harmonique permet de canaliser tout cet intellect, ces interrogations, et cela peut donner une grande verve, la possibilité d'écrire afin de canaliser les angoisses ou de se débarrasser du négatif en soi, élaborer des scénarios par exemple, sur le sujet qui est abordé inconsciemment par le signe où est située la Lune Noire.



### **Mars est en carré à la Lune noire**

Cet aspect dissonant peut être très problématique: je n'y arriverai jamais, j'abandonne! tant pis. Une sorte de passivité qui bloque le désir d'action. Dans un thème d'homme, cela peut donc évoquer l'impuissance. Mais cela peut donner aussi une frénésie compulsive en cédant totalement à ses pulsions: Don Juanisme ou homosexualité à forte connotation sexuelle. Dans un thème de femme, on trouve parfois cet aspect chez les homosexuelles. Une psychothérapie peut s'avérer profitable.



### **Uranus est en carré à la Lune noire**

On éprouve beaucoup de difficultés à exprimer son originalité, à vivre sereinement le rapport aux groupes, le rapport à la multitude. Il peut y avoir un complexe vis-à-vis des autres ou se sentir envahi par l'entourage, et la foule peut faire peur (agoraphobie), ce qui entraîne parfois un rejet qui peut être cruel, surtout dans la prime enfance. Un suivi par un pédopsychiatre compétent est conseillé.



## LA PART DE FORTUNE

*La Part de Fortune résulte de la convergence de trois points essentiels de votre Carte du ciel : votre Soleil (votre signe), votre Ascendant, et votre Lune. C'est pourquoi elle "résume" en quelque sorte aussi bien votre tempérament essentiel que vos possibilités de réalisation. Et si elle a quelque chose à voir avec la fortune, c'est plus dans le sens de bonheur et de satisfaction de soi que dans le sens plus populaire du terme. Bien évidemment, si vous ne faites rien pour améliorer votre destin, elle ne donnera pas toute sa puissance. Là encore, "aide-toi et le ciel t'aidera." !*



En **Gémeaux**, elle nous ouvre l'esprit à la Joie de communiquer, à apprécier le dialogue et l'échange. Avec elle, nous réalisons sans mal que tout le monde a son histoire, que l'expérience de chacun est unique. On peut se réaliser dans une activité où cet échange est favorisé. Parmi les personnalités ayant la Part de Fortune dans ce signe, nous trouvons les magiciens du langage tels Louis Braille (inventeur de l'écriture pour aveugles) et Jacques Lacan (psychanalyste), ceux dont les paroles portent comme Winston Churchill ou l'abbé Pierre, ainsi que Salvador Dali (dont les déclarations surréalistes sont aussi célèbres que ses œuvres).

*La position de la Part de Fortune en maison qui suit vous permet de faire la synthèse avec ce qui vient d'être suggéré dans l'analyse de sa position en signe :*

En **maison IX**, on est en perpétuelle recherche de sa propre vérité à travers les voyages ou les longues études. L'enseignement peut apporter une réponse à cette attente ou bien la religion, pratiquée ou pas. Avec cette position de la Part de Fortune, on trouve des

visionnaires illuminés comme Albert Einstein ("Dieu ne joue pas aux dés"), l'abbé Pierre, L.F. Céline ou Winston Churchill ; des peintres comme Manet et Van Gogh, des voyageurs de l'espace tel Jean Loup Chrétien, ou de la psyché tel C.G. Jung. Citons aussi Brassens, Marilyn Monroe et Henri III.



**Votre Part de Fortune est conjointe à Mars**

C'est par l'action et vos propres capacités que vous pouvez vous réaliser. Votre métier peut être une véritable vocation et vous apporter la chance, dans le domaine signifié par la maison où votre Part de Fortune se situe.

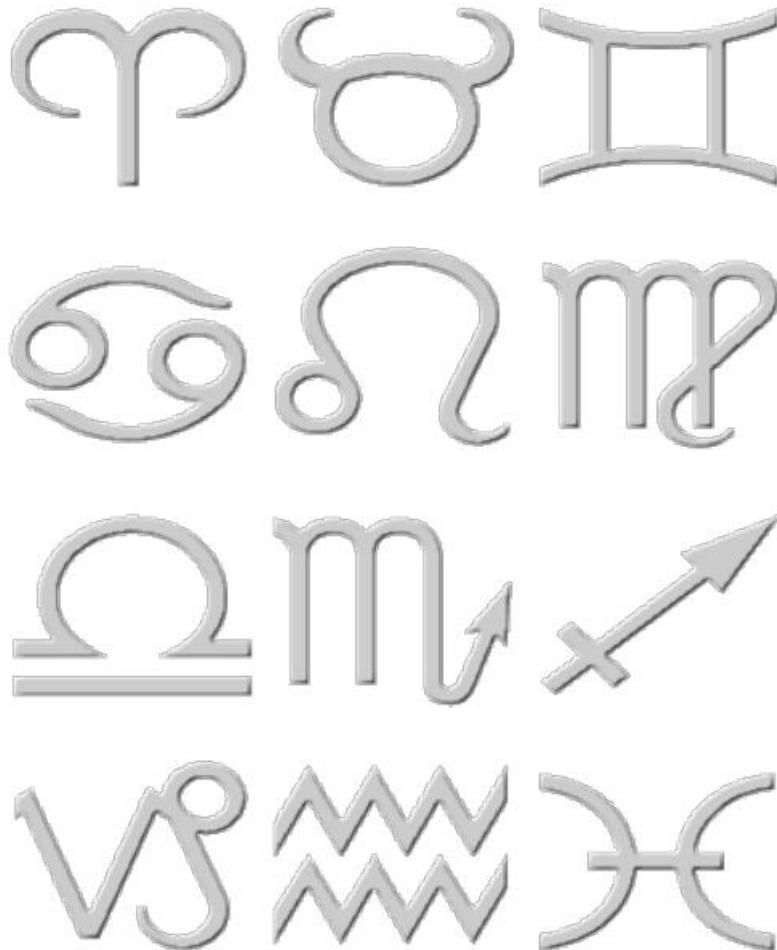


**Votre Part de Fortune est conjointe à Uranus**

Vous pouvez trouver un certain accomplissement par l'expression de votre originalité. En vous singularisant, en exprimant vos particularités par la créativité, vous pouvez attirer la chance, dans le domaine signifié par la maison où votre Part de Fortune se situe.

Nous voici parvenus au terme de cette analyse astrologique.

Nous espérons qu'elle aura éclairé certains aspects de votre personnalité et contribué à une meilleure compréhension des divers éléments de votre psyché.



Les textes de cette analyse ont été écrits par l'astrologue **Patrick Giani**, auteur de plusieurs livres, dont: "Maîtrisez votre avenir en positivant vos transits", "Astrologie karmique: principes de base et pratique" et "Les trois dimensions de votre thème astral".

Cette étude astrologique a été réalisée par **Delphine, Fleur de Lumière** - [www.fleurdelumiere.com](http://www.fleurdelumiere.com) - [delphineoceane@yahoo.fr](mailto:delphineoceane@yahoo.fr) avec le logiciel AstroQuick 7 de **Daniel Véga**, astrologue et auteur du site web [www.astroo.com](http://www.astroo.com).