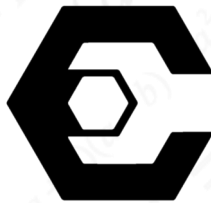




Dile "Adiós a las sorpresas en el Taller" con mi eBook, [Clic aquí para Más Información](#)

La Fórmula de 3 controles.

ahorra dinero, evita disgustos...



por

PABLO CRAPA



Aceite exageradamente envejecido.

"¿Será que esto se podría haber evitado? ¿Qué podría haber hecho para no llegar a esto? ¿Hay algo que me pudiera avisar y no llegar a este punto? ¿Siempre se rompen así, o algo se puede corregir antes?"

Estas y otras preguntas nos hacen con mucha frecuencia nuestros clientes cuando reciben de nuestros recepcionistas el diagnóstico sobre lo que sucedió en su vehículo y sobre todo el costo de las reparaciones. Y sucede en muchos casos que las roturas son extremas porque no se tomaron recaudos ni se hicieron controles mínimos y sencillos que podrían prevenir, y o conducir a reparaciones mucho menores.

Te presentamos **3 controles**, cuya observación, sencilla y práctica, te permitirá ahorrar dinero y evitar disgustos.

El automóvil como pieza de diseño es de una complejidad bastante interesante, en el mismo interactúan más de diez sistemas. Esta interacción es la que nos permite trasladarnos de un lugar a otro, que transportemos personas y cosas y que lo hagamos de manera confortable, por diversos terrenos, en varias realidades climáticas, a diferentes horas del



Junta tapa de cilindros quemada.



día y a distintas velocidades.

Estos sistemas, sus partes, sus funciones y sus mantenimientos son tema de nuestra guía de Mecánica para No Mecánicos, lo que en esta oportunidad queremos entregarte, es la explicación de 3 Controles, a los que bien pudieras habituarte y que terminarán ayudándote a prevenir muchas roturas y gastos que en muchas ocasiones pueden evitarse.



Estos **3 controles** que a continuación te detallaremos los realizaremos sobre tres elementos que nos permitirán seguir de cerca el buen estado y funcionamiento, de tres de los sistemas que componen un automóvil y que son quizás de los más importantes.



*Testigos indicadores
vinculados a estos tres
Controles.*

Te mostraremos como controlar el nivel de aceite de motor, te explicaremos como controlar el nivel de líquido refrigerante y por último te enseñaremos a leer las cubiertas o neumáticos de tu vehículo.



Neumáticos con excesivo desgaste.

Dile “Adiós a las sorpresas en el Taller” con mi eBook, [Clic aquí para Más Información](#)

Primer Control

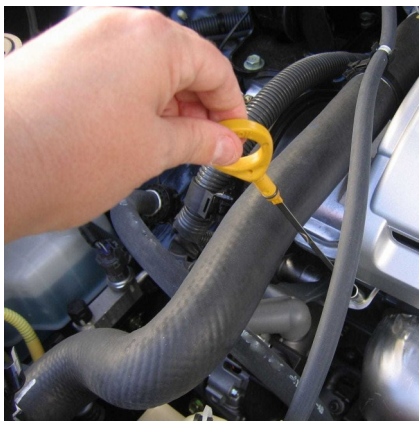
El primer control para realizar es el del nivel de aceite de motor.

Lo primero que debes saber es que esta medición SIEMPRE se realiza con el motor detenido. Lo mejor sería que te habitúes a hacerlo antes del primer uso del día y por lo menos una vez a la semana. La mayoría de los vehículos tienen para la medición del nivel de aceite una varilla, que pudiera ser de plástico o de metal, y que en uno de los extremos presenta un diseño de botón o argolla para poder sujetarla y extraerla y en el otro extremo tiene una graduación y marcas con las cuales podremos conocer cuál es el nivel del aceite en el carter de motor.

Antes de enseñarte a leer las marcas de la varilla quisiera mencionar que hay algunos vehículos que tiene la varilla solidaria a la tapa de llenado de aceite y que en la actualidad ya hay vehículos premium o de alta gama que no tiene varilla para la medición de nivel de aceite, sino que poseen un sistema electrónico que se encarga no solo de medir dicho nivel sino también de generar el aviso pertinente para poner al conductor en conocimiento de si es correcto o si está necesitando reposición.

Volviendo a las varillas plásticas o metálicas que son las más utilizadas a continuación podrás advertir en la imagen que todas poseen una marca inferior, un espacio intermedio y una marca superior. En todos los casos deberemos leer la marca superior

Volviendo a las varillas plásticas o metálicas que son las más utilizadas a continuación podrás advertir en la imagen que todas poseen una marca inferior, un espacio intermedio y una marca superior. En todos los casos deberemos leer la marca superior



Varilla para medición de nivel de aceite



como el nivel máximo recomendado para el aceite de motor. La marca inferior indica por el contrario el nivel mínimo aconsejado para el aceite y la franja media nos indica una zona en la que está el nivel de aceite y que no trae consecuencias nocivas para el funcionamiento del motor.

Para medir el nivel de aceite deberemos extraer la varilla una primera vez y limpiarla de todo resto



de aceite en la misma, paso seguido introducirla en su lugar y extraerla nuevamente para leer en el extremo que ingresa al motor, dónde está el nivel. El nivel lo leeremos mirando hasta donde la varilla fue humedecida con aceite y presenta restos de éste.



Mediciones correctas e incorrectas.

Si la marca coincide con la marca superior eso indica que el nivel es óptimo, si la marca coincide con el límite inferior eso indica que es necesario agregar aceite para que el nivel se restablezca y si la marca está comprendida en la marca media quiere decir que el nivel aun es suficiente para que el funcionamiento de la bomba sea el correcto.



Atención: Este control no se realiza bajo ningún punto de vista con el motor en marcha. Si por algún motivo debieras hacerlo apenas apagas el motor, te recomiendo por lo menos esperar 30 segundos para que el aceite decante al carter y la lectura de su nivel sea confiable.



Segundo control

El segundo control para realizar es el de nivel de líquido refrigerante.

Este líquido está expuesto a grandes solici-
taciones. Por tal motivo desde hace ya va-



Deposito de líquido refrigerante



Deposito de líquido refrigerante

rios años utilizan para tal función **LIQUIDO REFRIGERANTE**, cuyo principal componente es el agua pero que, con el agregado de una solución química conocida como refrigerante, creada en base a glicoles, que son aceites de muy baja viscosidad, le permiten a este líquido resultante alcanzar las siguientes características:

- 1- Elevado punto de ebullición. (por encima de los 95°)
- 2- No genera corrosión de las piezas metálicas.
- 3- Bajo punto de congelamiento. (por debajo de los -10° dependiendo de la proporción de la mezcla)

El control del nivel del líquido refrigerante SIEMPRE se realiza antes del primer arranque del día y deberemos corroborar que el mismo este comprendido entre las marcas de máximo y mínimo presentes en todos depósitos de líquido refrigerante, tal y como se muestra en las distintas imágenes.

Atención: nunca se deberá abrir la tapa del depósito de líquido refrigerante con el motor en marcha o hasta por lo menos 20 minutos de haberlo detenido. Si por algún motivo tenemos que esperar y abrir el depósito a pocos minutos de haber detenido el motor, se procederá a completar el nivel como para poder continuar, pero la correcta medición siempre será la que se tome por la mañana antes del primer arranque del día.



Antes de pasar al último control de estos Controles Esenciales, te dejamos una **clase gratuita** donde te mostramos como revisar el **Líquido Refrigerante** pero también rompemos algunos mitos que algunos pueden tener con respecto a el color o si se debe cambiar.

[Haz clic aquí para ver clase](#)



Para conducir con más confianza y visitar el mecánico sin ese miedo a ser victima de una mala intención, es importante entender o conocer lo mínimo sobre nuestros automóviles.

En esta clase **descubrirás el funcionamiento del motor**, cómo se llaman las piezas del tren delantero y otros detalles que te abrirán la mente, realmente vas a ver a tu carro con otros ojos!

Separa un tiempo y mira ahora esta clase completa sin perderte ninguna parte, *comienza a cambiar tu relación con los autos*

Por eso también aprovechamos para invitarte a ver nuestra **clase gratuita** donde aprenderás cómo funcionan los sistemas de tu vehículo: [Toca aquí para ver esta clase gratuita completa](#)



Dile "Adiós a las sorpresas en el Taller" con mi eBook, [Clic aquí para Más Información](#)

Tercer Control

El tercer control para realizar es el de la presión de inflado de los neumáticos y el desgaste de la banda de rodado.

La presión de inflado de los neumáticos es un valor determinado por el fabricante por lo que lo más aconsejable es que consultes al manual de tu auto para usar el correcto. También en algunos vehículos este dato se puede encontrar en el costado de la puerta del conductor o en algunos de los bordes de ingreso al puesto de conducción, en la tapa que cubre el tapón de llenado del tanque o hasta en la apertura del baúl.



Presión de inflador recomendada por el fabricante

Conociendo los valores que el fabricante de tu vehículo determinó, podés hacer controlar y corregir la presión de los neumáticos en cualquier gomería.

Parte de este control tiene que ver con poder leer o entender que el desgaste de la banda de rodadura también puede estar indicando, no solo una mala presión de inflado sino también algún desajuste en el tren delantero.

La consecuencia de una mala calibración de los neumáticos se puede apreciar en la banda de rodadura tal y como muestra la siguiente imagen:



PRESIÓN DEMASIADO BAJA

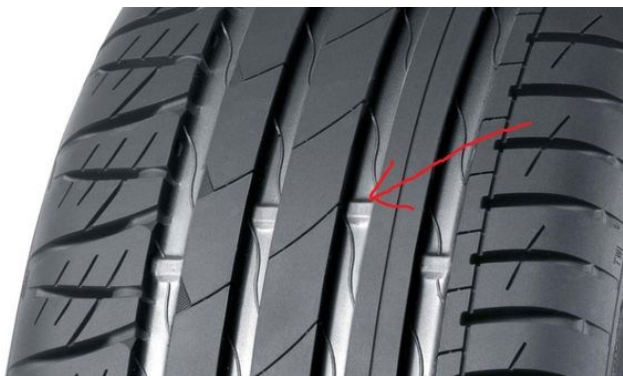


CORRECTO



PRESION DEMASIADO ALTA

La presencia de algún desperfecto en el tren delantero también genera desgastes desparejos, en caso de advertirlos no dudes en consultar con un profesional.



Testigo de desgaste

Por último quiero mencionar que la gran mayoría de los neumáticos hoy en día traen en su banda de rodadura una marca para poder corroborar el nivel de desgaste, como marca en la imagen.

Este control que pudieras hacer una vez a la semana te permitirá alargar la vida útil de los neumáticos y prevenir la revisión de algunos de los componentes del tren delantero.

Conclusión

Estos controles pueden ser hechos una vez por semana en todos los casos y de seguro te pondrán muy por encima de la media de los poseedores de vehículo en cuanto a control y del cuidado del mismo.

Disponer de nuestro vehículo para movilizarnos, trasladar personas o cosas, hace un tiempo que pasó de ser un lujo de pocos, a una necesidad de la mayoría. Por eso, entender de qué se trata nuestro vehículo, y por lo menos hacer con frecuencia estos 3 controles te permitirá ahorrar dinero y evitar disgustos.

El MANUAL que todo dueño de un auto debería tener antes de ir al mecánico para ahorrar tiempo y dinero en el mantenimiento.

Que no te roben más, cuidá tu Auto de Forma Sencilla y Protege tu Bolsillo de Gastos Inesperados

Sabemos EXACTAMENTE por qué la mayoría de las personas se sienten INDEFENSAS y FRUSTRADAS al llevar su coche al taller: Diagnósticos caros e inentendibles; Facturas que crecen sin techo; Términos difíciles que solo confunden.

¡APLICA A TODAS LAS MARCAS!

Estos son algunos de los beneficios:

Conocimiento profundo: Aprende los conceptos fundamentales del mantenimiento automotriz de manera clara y accesible.

Ahorro significativo: Descubre estrategias efectivas para evitar gastos innecesarios en reparaciones costosas.

Confianza renovada: Al entender cómo funciona tu vehículo y cómo mantenerlo en óptimas condiciones, recuperarás la

[Hace Click y compra tu Manual](#)

Adiós SORPRESAS CON EL TALLER,
Aprender a cuidar tu auto y tu dinero
+3 Bonos GRATUITOS (7 días de GARANTIA)

GARANTIA 7 DIAS

La Clave es el Mantenimiento

ABC de los RUIDOS del AUTOMOVIL 25 años

100% ORIGINAL

REGISTRO DE MANTENIMIENTO VEHICULAR

Dile “Adiós a las sorpresas en el Taller” con mi eBook, [Clic aquí para Más Información](#)