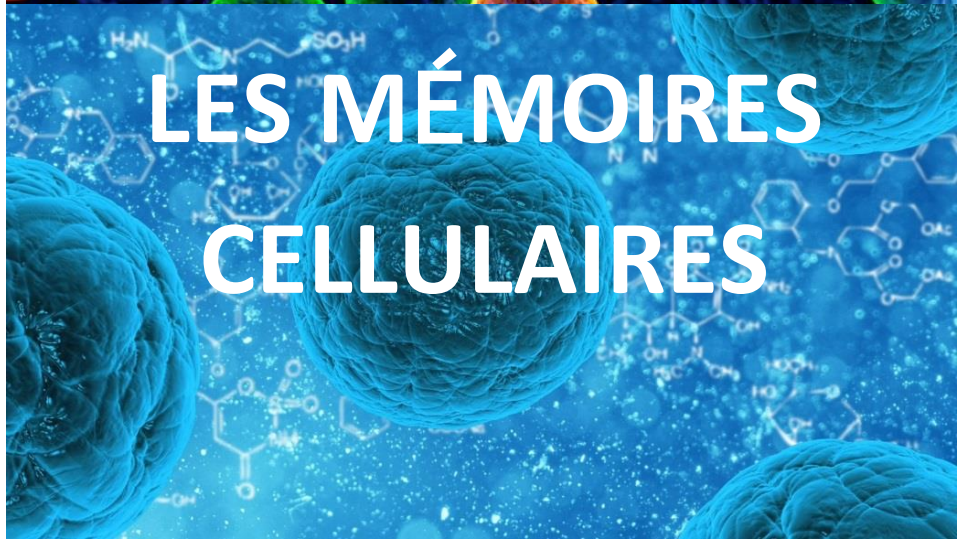
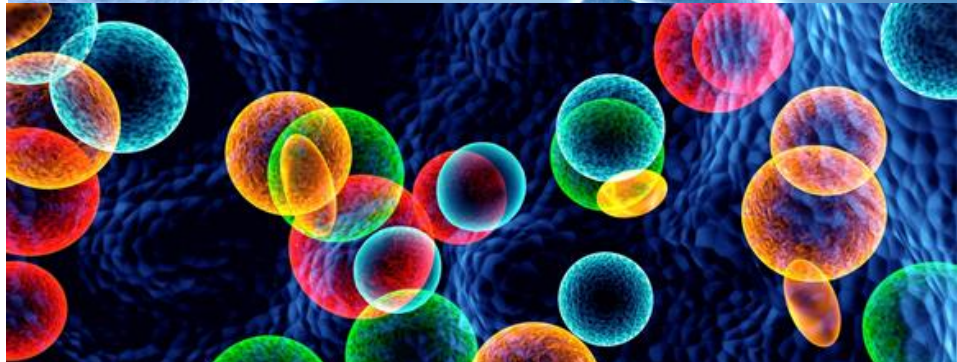
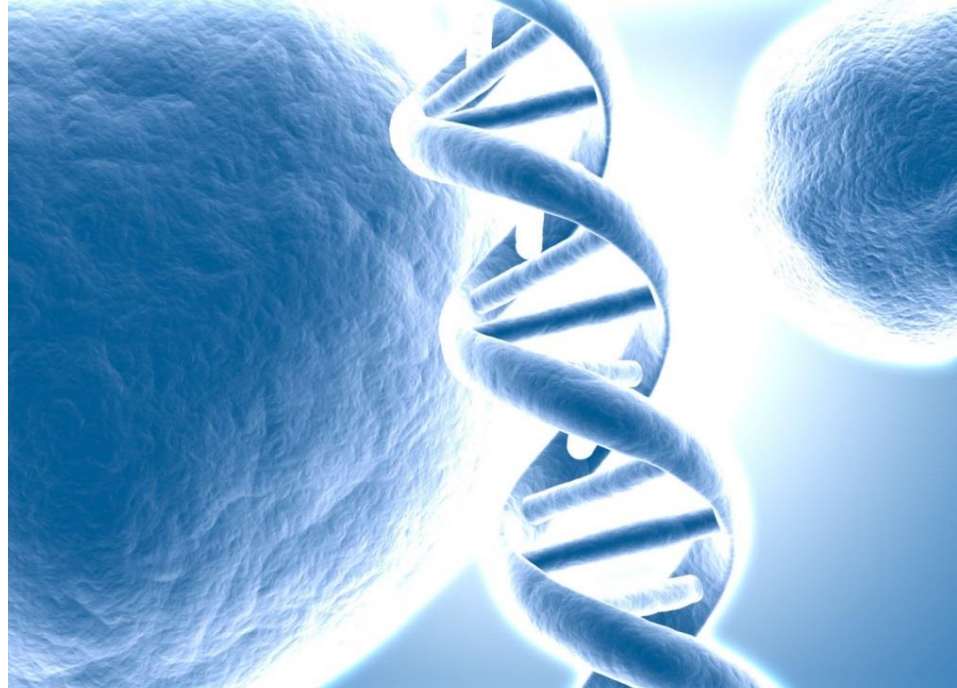


Collection ESTIA Bien Être – Livret n°1



LES MÉMOIRES CELLULAIRES

Remerciements

A toutes les personnes qui ont participé de près ou de loin à l'élaboration de cet ouvrage et qui ont permis la synthèse d'une des premières clefs de notre épanouissement.

« Que vos choix reflètent vos espoirs et non vos peurs »

Nelson MANDELA

Les mémoires cellulaires :

**Comment se libérer des filtres qui définissent notre réalité
par la transmutation cellulaire**

Par Stéphane KISTER

Thérapeute Groupe SK Consultant®

Tous droits réservés à SK Consultant®

ISBN 978-2-9558179-0-2 9782955817902

Sommaire

Introduction	7
Ma propre expérience	9
Accepter l'inacceptable	11
Ce qui me pousse à écrire ce livret	11
Quelques notions bien utiles	15
La réincarnation	16
Les Êtres qui nous accompagnent sur Terre	16
Les différents corps subtils	19
Le Corps Éthérique	21
Le Corps Émotionnel	25
Le Corps Spirituel	32
Le Corps Astral / Causal	33
L'Aura	33

Comment se crée une mémoire	35
Agir sur ses mémoires : la Transmutation Cellulaire	37
Notre mort	38
La sphère jaune	41
Le bilan	42
La feuille de route	43
Les familles d'âmes	44
C'est parti !	45
De la gestation à l'âge adulte	47
Réactions émotionnelles mode d'emploi	49
Conclusion	53
Pourquoi transmuter	55
Où et comment transmuter	56
Où et comment se former	57

Introduction

Comme nous le faisons avant chacune de nos formations, nous souhaitons attirer votre attention sur le fait que les éléments de cet ouvrage sont le reflet de nos croyances personnelles.

Néanmoins, force est d'admettre que les résultats obtenus lors de nos actions dites « de transmutation » confèrent à cette technique une certaine légitimité.

L'objectif principal de cet ouvrage est avant toute autre chose de partager des expériences, un vécu, une façon de concevoir le monde et notre vie en général, qui expliquent à la fois pourquoi nous sommes sur Terre - le but de notre incarnation -, mais aussi pourquoi nous attirons à nous telle ou telle situation et types de personnes au quotidien.

Il est également important que le lecteur sache que nous ne cherchons absolument pas imposer notre façon de concevoir le monde, mais bien de lui laisser l'opportunité d'entrevoir et de se familiariser avec un autre champ du possible.

Eu égard aux retours de notre patientèle et du changement radical que cette technique a eu sur nos existences, il nous paraît indispensable de la partager au plus grand nombre.

Pour nous, il est important de semer l'idée qu'une autre compréhension des interactions qui nous unissent tous est possible et surtout, que **nous sommes tous responsables de notre existence**.

C'est ce point qui est, dans un premier temps, le plus difficile à accepter pour une partie des personnes qui font appel à nos services.

En effet, comment admettre que nous avons-nous même créé une maladie ou plus globalement l'intégralité de la vie dans laquelle nous évoluons, à plus forte raison si cette dernière ne nous convient pas ? C'est presque impossible sans un profond travail personnel.

Mais bien que particulièrement déstabilisant, ce postulat est salvateur, car il laisse place à la possibilité de vivre la vie de ses rêves, sous réserve de se libérer des poids et des filtres qui définissent temporairement notre existence.

Nous abordons dans cet ouvrage la prise de recul nécessaire à adopter lorsque les mêmes événements dont nous nous sentons victimes se répètent dans nos vies, du fait de la compréhension du mécanisme de causalité de ces derniers, mais surtout, comment les éviter.

Nous vous souhaitons une excellente lecture et nous nous tenons à votre disposition pour toute question sur notre site :

www.lesmemoirescellulaires.fr

Ma propre expérience

La transmutation cellulaire a changé ma vie, du moins le rapport que j'entretenais avec les événements auxquels j'ai dû faire face depuis ma naissance.

Il y a 10 ans, si quelqu'un était venu me voir pour m'expliquer cette façon d'interpréter les interactions des événements de mon existence, j'aurais été très embêté.

En effet, et vous en jugerez sur pièces, la logique qui relie les différentes composantes de cette technique ne fait aucun doute, mais comme elle diffère de tout ce qui nous a toujours été imposé comme « vérités » ou dogmes, elle peut surprendre, voire déranger.

A l'époque, même si j'avais toujours pris l'habitude de me faire ma propre opinion sur tout, je n'avais pas le recul nécessaire me permettant de sortir des schémas stéréotypés imposés par la société.

Ce qui a véritablement changé ma vie, c'est que du statut de victime, je suis passé à celui de **responsable de mon existence**, après avoir compris que j'attirais à moi ce que je portais d'une manière physique (mon ADN), karmique (mes anciennes vies), mais aussi vibratoire.

À travers la transmutation cellulaire, ce qui peut surprendre, c'est le lien que nous tissons entre la spiritualité et la matière, et le fait d'affirmer que nous vivons dans un univers où tout est vibratoire et interdépendant.

Spiritualité et matière sont deux domaines qui ont trop longtemps été opposés. Mais lorsque nous réalisons qu'absolument tout sur Terre est énergie et vibration, nous comprenons que la matière et la spiritualité sont entièrement liées.

C'est pour cette raison que nous affirmons que le jour prochain où l'Homme admettra qu'il est entièrement connecté avec toute chose sur Terre et dans l'Univers, l'Humanité entière changera.

Accepter l'inacceptable

Comme cela a été relaté, ce qui pose réellement un problème dans un premier temps à la plupart des personnes avec qui nous échangeons, c'est d'admettre que comme elles créent elles-mêmes leur propre réalité, elles sont entièrement responsables de leur existence. Nous serions d'ailleurs extrêmement surpris qu'à ce moment de notre livret vous ne soyez pas en train de rouspéter, remettant même en cause notre sérieux :

« Non mais là, vraiment, je ne peux pas être d'accord. Je n'ai quand même pas attiré à moi cette maladie ! Il faudrait être fou ! »

ou bien encore :

« Sans blague, j'aurais choisi de vivre cette vie misérable, avec tous les problèmes que je dois gérer. C'est n'importe quoi ! La vie est un combat. C'est comme ça. Il n'y a que les plus forts qui peuvent s'en sortir »...

Ce qui me pousse à écrire ce livret

Rien ne me prédisposait à entreprendre une carrière de thérapeute.

Je suis né en 1980 dans une famille relativement aisée, pour qui le travail était la base de tout. En Alsacien, nous dirions : « Im lawe musch schaffe », à savoir : « Dans la vie, tu dois travailler »

Depuis mon plus jeune âge, cette famille m'a conditionné et m'a modelé d'une manière selon laquelle je ne pouvais imaginer ma vie en dehors d'une entreprise, de la séparativité supposée entre le patronat et les employés et du combat que j'allais devoir mener pour garder mes acquis sur Terre.

En ce temps-là, je croyais que la vie était une succession de vérités plus absurdes les unes que les autres comme :

- « *Tu dois travailler pour réussir* »
- « *Tu dois travailler dur pour gagner beaucoup d'argent* »
- « *Dans la vie il faut se battre* »
- « *Dans la vie tu n'as pas le choix, soit tu es un lion, soit tu es sa proie* »
- « *La vie ne fait pas de cadeaux, ...* »

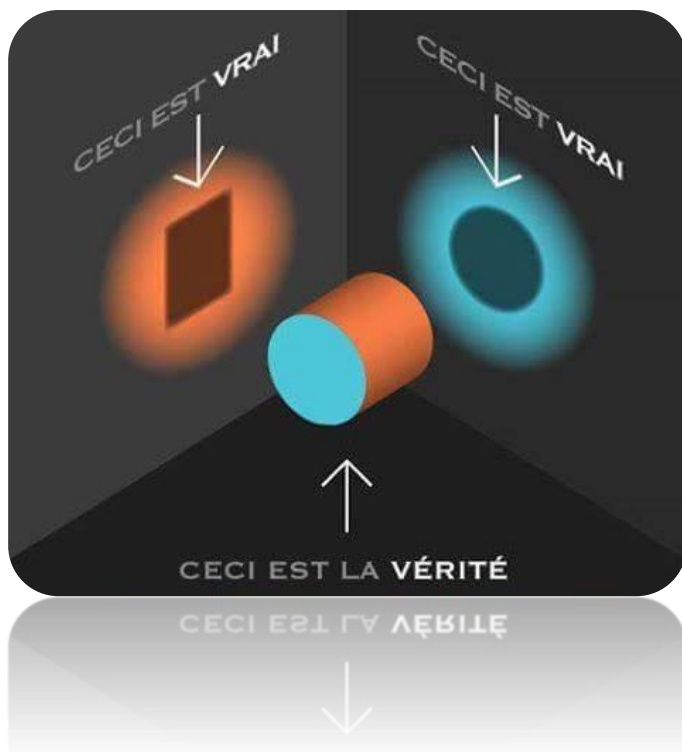
Malheureusement pour moi et la plupart d'entre nous, la période de notre jeunesse est difficilement propice à une prise de hauteur sur nos habitudes sociétales et familiales, et sur les filtres avec lesquels nous abordons notre existence.

À cette époque j'étais, pour ma part, bien trop conditionné et bien trop respectueux pour penser que mes proches pouvaient se tromper en ne voyant la vie qu'à travers leurs propres expérimentations et les filtres qu'ils s'étaient bâtis, et que les médias pouvaient me mentir et m'orienter vers la peur et la consommation à outrance (à savoir ce qui était profitable aux intérêts de leurs actionnaires).

Cette notion de filtre explique d'ailleurs une très grande partie du regard que nous pouvons porter sur la vie d'une manière générale.

Il faut comprendre que le degré d'intrusivité que nous laissons à notre famille, à notre entourage, aux médias traditionnels, et d'une certaine manière à tous les dogmes imposés par notre société, conditionnent notre rapport au monde et notre vision de ce dernier.

C'est pour cette raison qu'une même expérience vécue par 10 personnes sera interprétée de 10 manières différentes...



Revenons-en au pourquoi une personne qui a grandi dans un environnement traditionnel se retrouve aujourd'hui à vous partager l'expérience de la transmutation cellulaire.

S'il me paraît important de vous faire part de ma propre expérience, c'est parce que si une personne prédestinée à rentrer dans le moule d'une société stéréotypée et malade a pu se libérer à la fois de ses peurs et des chaînes qui l'entravaient, vous pouvez, à n'en point douter, le faire aussi.

Chez SK Consultant®, nous affirmons qu'un monde dans lequel la peur n'a plus sa place émerge actuellement.

Nous sommes également convaincus que les systèmes économiques et politiques actuels sont amenés à être remplacés dans les 20 prochaines années par des mouvements citoyens.

Tout ceci sera possible par le réveil des individus. Non pas dans l'opposition et par la force, mais simplement par la compréhension de la nature vibratoire de notre environnement, de notre rôle sur Terre et par l'acceptation que tous les règnes sont reliés, qu'ils soient végétaux, minéraux ou animaux.

Gandhi disait à juste titre que : « *Nous devons être le changement que nous voulons voir dans le monde* ».

La transmutation permettant de se libérer des limitations que nous portons, nous pensons qu'elle est un des nombreux moyens d'évoluer vers un monde meilleur pour toute l'Humanité.

« Ce que nous ne voyons pas de nos yeux existe sous d'autres fréquences. Personne ne remet en question le fait qu'un portable sonne lorsque l'on compose son numéro. Et pourtant, personne n'a jamais vu ces ondes, tout comme des ultraviolets ou des ultrasons »

S.KISTER

Quelques notions bien utiles

Comme nous le disions en début d'ouvrage, ce que nous allons transmettre ici fait partie de notre façon personnelle de voir le monde.

Ainsi, nous vous engageons à ne prendre que ce qui vous paraît juste et qui vibre chez vous, nombreux étant les chemins amenant à la réalisation à travers une évolution. Quoi qu'il arrive, lorsque l'on écoute son cœur, on ne se trompe jamais. C'est donc en votre âme et conscience, et en aucun cas sous le joug de certains dogmes, que nous vous engageons à choisir le vôtre.

Avant d'aller plus loin dans notre exposé, sachez que l'acceptation de certaines notions, comme celle de la réincarnation et celle de l'existence d'Êtres que nous ne pouvons pas forcément voir, est nécessaire à votre compréhension de ce que nous détaillons plus tard.

La réincarnation

Pensez-vous que la conscience soit issue de la cellule ?

Le monde scientifique a-t-il pu prouver cette affirmation ?

Jusqu'à présent, jamais.

Nous sommes convaincus que la conscience qui s'exprime à travers notre personnalité est de ce fait la manifestation de quelque chose de plus subtil : notre âme.

Cette âme n'étant pas née de la cellule, elle ne disparaît pas lors de notre mort physique. C'est une intelligence qui décide de s'incarner et donc de se relier à un fœtus.

L'énergie de l'âme peut voyager et expérimenter le potentiel de la vie à travers des corps en des temps différents c'est pourquoi nous sommes convaincus de la véracité du processus de la réincarnation, que nous considérons comme la suite logique à notre vie, les filtres que nous portons provenant à la fois de nos expériences quotidiennes, du bagage karmique de nos parents mais aussi de toutes nos anciennes existences.

Les Êtres qui nous accompagnent sur Terre

Nous ne sommes pas venus nous incarner seuls pour expérimenter la vie. Certains Êtres nous accompagnent 24 heures sur 24 et 7 jours sur 7 : c'est ce que nous appelons des « Guides ».

Un Guide est un Être que notre âme a « mandaté » avant de s'incarner sur Terre afin de nous accompagner dans notre évolution.

Notre guide détient ce que l'on appelle notre « feuille de route », à savoir ce que notre âme a choisi d'expérimenter dans cette vie.

En lien direct avec nous, il peut nous influencer et nous inviter à prendre telle ou telle direction. On peut comparer son aide à une certaine forme d'intuition.

À travers des « crocs en jambe », un « hasard » (une résonance vibratoire) ou une rencontre, il a la possibilité de nous mettre au bon endroit ou au bon moment pour que nous puissions entendre ou voir quelque chose nous permettant de conscientiser ce que nous sommes venus expérimenter.

Il est important de comprendre que nous l'avons nous-même missionné avant notre venue sur Terre pour obtenir le coup de pouce nécessaire afin de continuer à apprendre à travers nos expérimentations, que nous les jugions plus ou moins heureuses.

Nous affirmons ainsi que nous sommes entièrement responsables de ce qu'il nous arrive dans notre vie afin de conscientiser et de réaliser certaines expériences.

C'est toujours notre volonté d'âme qui s'exprime dans notre feuille de route mais attention, il n'y a pas de destin tracé, l'Homme gardant toujours son libre arbitre par chacun des choix qu'il a à effectuer.

Sa mission

Le guide va toujours travailler à conserver un Être humain sur la réalisation de sa feuille de route, c'est sa mission principale

Lorsqu'un Être humain s'écarte trop de cette dernière, certains accidents peuvent d'ailleurs survenir.

Il n'est cependant pas forcément nécessaire d'aller vers ce type d'extrême pour que l'Homme comprenne certains aspects de sa feuille de route, notre guide étant surtout présent à nos côtés pour nous éviter l'égaré et nous maintenir dans la réalisation parfaite de notre incarnation de manière fluide.

Les différents corps subtils

Nous abordons la notion de « Mémoire » à de nombreuses reprises dans cet ouvrage.

Mais à vrai dire, qu'entend-t-on par ce terme ?

Pour nous, une mémoire est une Énergie qui sous-tend toutes nos émotions.

Nous allons ainsi définir une mémoire par une croyance du type :

« Je n'ai pas suffisamment de qualités pour plaire à une femme ».

Si nous avons construit notre personnalité autour de cette certitude (parce que c'est nous, parce que c'est comme ça), nous venons d'exprimer une mémoire.

Nous nous identifions à cette dernière, nous vivons à travers elle, nous entretenons cette énergie et le pire dans tout cela, c'est que nous attirons à nous tout ce que cette mémoire exprime et que nous redoutons.

Nous expliquons également dans nos formations qu'une mémoire est une information et une énergie qui se trouvent dans nos cellules : il s'agit donc d'énergie quantique¹. La mémoire structure notre ADN mais se situe également à l'extérieur de notre corps physique, dans nos corps subtils : en un mot, cette dernière vit en nous, au plus profond de nos cellules mais également vibratoirement autour de nous.

Ce qu'il faut comprendre c'est que les corps subtils des individus interagissent, échangent et réveillent des informations.

Ces informations qui nous structurent se diffusent en permanence autour de nous au-delà de notre sphère consciente : c'est ce qui fait la qualité de nos relations avec les autres êtres humains que nous croisons et, par la loi d'attraction, attire à nous une certaine qualité d'expérience : notre vie.

Pour entrevoir comment nous pouvons atteindre cette dimension de mémoire cellulaire, les pages suivantes décrivent les quatre premiers plans énergétiques subtils autour de notre réalité physique.

Ces derniers permettent de comprendre comment les énergies, la vie et ses interactions se mettent en œuvre sur Terre.

¹ La théorie quantique a été élaborée pour résoudre une crise de la physique classique : certains phénomènes ne semblent pas de nature continue : ils sont « quantifiés ». Malgré des interrogations latentes, cette théorie a connu des succès éclatants : notre compréhension de la structure de la matière est quantique de part en part, notre société technologique repose sur la validité de la théorie quantique.

1) LE CORPS ÉTHÉRIQUE

Autour de notre corps physique se trouve un premier champ d'énergie que l'on appelle le corps éthérique.

C'est un champ d'énergies qui, s'il est bien entretenu, est blanc, lumineux et clair bleuté. Il entoure parfaitement notre corps physique, c'est son double énergétique qui se situe entre 5 et 7 cm autour de lui. Vous pouvez d'ailleurs vous exercer à le ressentir avec un exercice des plus simples : rapprochez doucement une de vos mains de votre bras par exemple. Logiquement, lorsque vous serez à hauteur de votre corps éthérique, vous devriez ressentir des sensations comme de la chaleur, du froid ou des picotements au niveau de votre main. C'est simplement la structure de votre corps énergétique ou de celui de toute personne avec laquelle vous allez réaliser cette expérience.

Son rôle

Toutes les énergies subtiles et toutes les vibrations qui nourrissent nos cellules passent par ce corps (on ne parle pas de la matière, ni de l'air que nous respirons, ni de la nourriture que nous ingérons).

C'est lui qui capte toutes les énergies du monde environnant, qui les stocke et qui leurs permet de circuler en nous dans un réseau très subtil d'autoroutes que l'on nomme les Nadis ou les méridiens.

Les chakras

Pour que l'énergie puisse passer plus facilement, certains « ronds-points » sont disposés sur ce champ d'énergie subtile : ce sont des roues énergétiques appelés plus communément les chakras.

Il existe plusieurs milliers de chakras dans l'enveloppe éthérique d'un corps humain, mais nous concentrerons notre attention sur les sept principaux, qui sont en lien direct avec notre colonne vertébrale et notre système endocrinien.

Les informations circulent dans le corps énergétique, et par ces sas, passent de notre plan subtil à notre plan physique en faisant vibrer nos cellules.

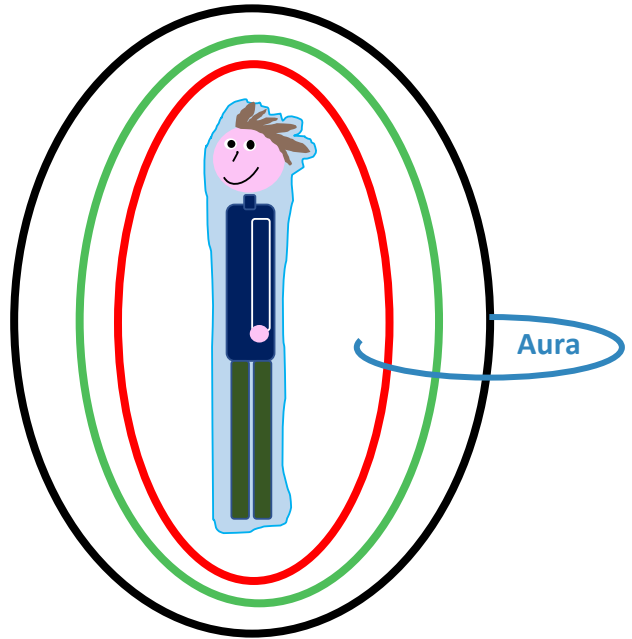
Si ce corps éthérique va bien, notre corps physique ira bien lui aussi, alors qu'inversement, si le corps énergétique est abîmé, le corps physique le sera également.

Les 7 principaux chakras



Les différents corps subtils

-  Corps éthérique
-  Corps émotionnel
-  Corps spirituel
-  Corps astral



Le corps éthérique prend et donne

Notez que le corps éthérique n'a pas de notion de bien ou de mal.

Ainsi, s'il capte une énergie qui est bénéfique à la vie, tant mieux pour nous car il s'en chargera et la distribuera, comme c'est le cas lorsque nous nous promenons dans un champ en pleine nature ou que nous nous trouvons en pleine forêt.

Au contraire, le corps éthérique se chargera et véhiculera une énergie basse si nous nous trouvons dans un environnement de stress ou pollué par exemple.

À titre de comparaison mécanique, nous pourrions dire que notre corps physique est notre voiture, une partie de son moteur. Notre âme, son conducteur, qui pense et qui conduit. Et pour qu'il y ait une harmonie entre le conducteur et la voiture, il faut un certain nombre d'éléments en interactions : c'est le rôle de notre corps éthérique.

C'est l'embrayage qui permet au véhicule, le temps de la vie, de se mettre au contact de l'énergie et de faire vibrer les cellules du corps physique.

Lorsque nous décédons, le corps éthérique reste autour de notre cadavre et s'éteint doucement durant trois jours.

C'est pour lui laisser le temps de disparaître à son rythme que les corps des défunts ne doivent pas être touchés durant ce laps de temps dans les traditions orientales.

Au-delà du corps éthérique humain se trouvent d'autres champs énergétiques :

2) LE CORPS EMOTIONNEL.

Dans ce champ énergétique se regroupent et se visualisent toutes nos expériences émotionnelles, l'Être humain vivant des changements de ce type en permanence.

Chaque émotion se traduit par une fréquence, une couleur différente, tout comme les principaux chakras.

Si notre chakra du « Troisième Œil » est ouvert, nous pouvons voir autour de nos proches des couleurs qui évoluent en fonction de leur état émotionnel.

Pour de plus amples informations sur le sujet, nous vous recommandons fortement les articles concernant les photographies d'Aura de Kirlian².

Dans le corps émotionnel a lieu quelque chose de fondamental :

C'est la Création !

La pensée est l'énergie la plus considérable qu'un Être humain puisse créer alors qu'il n'en a le plus souvent même pas conscience.

² www.wikipedia.org : Photographies Kirlian.

À l'heure actuelle, si nous restons focalisés sur une pensée liée à une qualité émotionnelle pendant 12 secondes, un amalgame d'énergie prend forme.

Dans le champ vibratoire dans lequel nous vivons tous, cette pensée va se cristalliser et devenir une « boule d'énergie » en quelques secondes.

C'est ce que nous appelons une « **Forme-Pensée** ».

Pour détailler ce concept, sachez que nous baignons tous dans des bio-photons, appelés aussi Energie vitale ou Prana dans d'autres civilisations.

Lorsque nous nous focalisons sur une idée pendant 12 secondes, nous organisons ces bio-photons d'une certaine façon et créons une structure d'énergie directement issue de notre pensée en lien direct avec la nature de cette dernière.

Il est donc important de surveiller ce à quoi nous pensons.

Une énergie incroyable.

Potentiellement toutes les 12 secondes, 7 milliards d'Êtres humains créent des formes-pensées.

Quand il s'agit de l'énergie d'une seule personne, une « simple » boule d'énergie voit le jour.

Mais lorsque nous sommes plusieurs à créer des énergies identiques et qu'elles se recoupent, nous créons alors un égrégoire qui entraîne des répercussions beaucoup plus importantes sur Terre.

Il est primordial de se couper de ce type de vibration, car plus les égrégores auxquels nous nous connectons sont puissants, moins nous pouvons maintenir notre conscience individuelle dans l'équilibre.

Nous perdons de ce fait notre libre arbitre et notre lucidité, devenant de vrais moutons de panurge, ce qui entraîne la création de peurs collectives, des mouvements de foules ou la stigmatisation de certaines communautés par exemple.

C'est ce qui est arrivé en 2020 avec la diffusion d'une peur déraisonnée à l'échelle mondiale.

Que va-t-il se passer avec la Forme Pensée que je viens de créer ?

De manière générale, nous adoptons un comportement répétitif. Nous créons et recréons ainsi la plupart du temps la même énergie.

Si nous prenons comme exemple la peur, l'Être humain, dans son système de croyances, va peut-être légitimer cette énergie car elle lui permet d'être hors de danger.

Et puis cette peur est même légitime parce que « le monde est dangereux », mais surtout parce qu'il est connecté à tous les médias traditionnels qui sont de vrais relais à souffrances et à déviances.

Tout est vibratoire sur Terre

La Forme Pensée va de ce fait évoluer et bouger. Elle se dirigera vers ce qui vibre à la même fréquence qu'elle par un principe de résonance et d'attraction, le même qui s'exprime dans notre vie quotidienne.

Chaque organe du corps humain étant en lien avec un certain type d'émotion, à partir du moment où un Être humain crée une Forme Pensée, l'énergie en question va entrer en résonance avec l'organe concerné et l'émotion en question. Ce mécanisme pourrait être comparé à un chant de sirène attirant un marin.

Dans un premier temps, la forme pensée entrera en contact avec le corps éthérique et viendra s'y coller avant d'être aspirée par celui-ci.

L'information énergétique sera ensuite diffusée dans le corps physique de la personne. Les cellules composant l'organe étant ainsi soumises à un flux d'énergie, ce dernier générera un déséquilibre pouvant entraîner dans certains cas une pathologie, voir une maladie (le MAL-A-DIT).

Si nous prenons l'exemple des reins, siège de la peur, cette émotion pourrait se cristalliser sous forme d'un calcul rénal.

Mais au-delà de l'identification d'une problématique, ce qu'il est important de comprendre ici c'est que **nous sommes toujours responsables de ce qui nous arrive.**

C'est l'énergie de notre propre création qui se loge dans notre corps éthérique, entre en contact avec notre corps physique et altère son intégrité : c'est la preuve que l'Homme est « Divin » car il crée par la pensée.

Il est surtout important de comprendre que même si dans ce cas, l'Homme a créé la maladie, il lui est également possible et hautement conseillé de créer de la joie, du bonheur, de la santé et de l'amour dans sa vie.



Corps éthérique



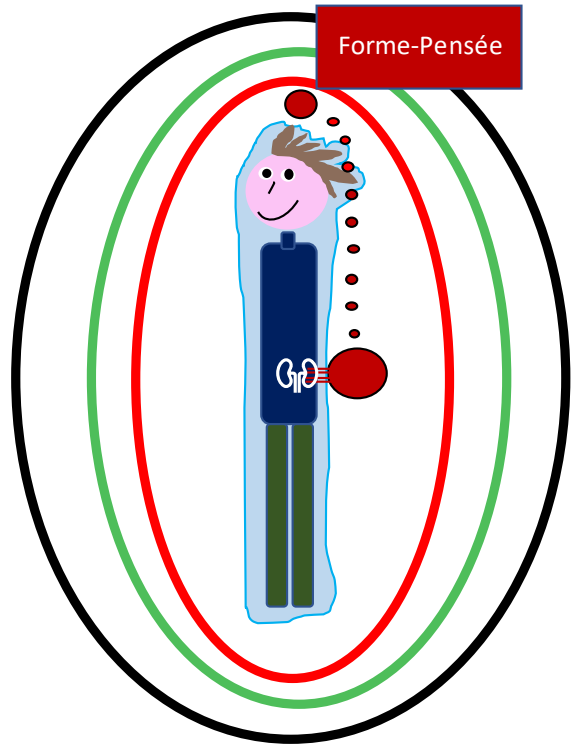
Corps émotionnel



Corps spirituel



Corps astral



Les sièges émotionnels.

Chaque organe du corps humain est le siège d'une émotion.

En fonction des lieux de cristallisation de la forme pensée, une personne ayant suivi la formation des clefs de l'épanouissement n°4³ consacrée à l'apprentissage des soins énergétiques peut savoir d'où viennent les problématiques en question et agir directement à la source de ces dernières.

Foie = colère

Rate = pleur de l'intérieur

Cœur = joie (relation père)

Intestin grêle = lieu de partage

Estomac = rancune

Vessie = conflit de territoire

Poumons = tristesse

Gros intestin = retenue

Reins = peur

Vésicule biliaire = anxiété

En analysant ce tableau de correspondance organe-émotion de plus près, nous pouvons établir le lien entre certaines des pathologies que nous avons vécues et les états émotionnels que nous traversons au même moment dans notre existence. Ceci illustre parfaitement la causalité entre notre état émotionnel et physique.

³ Voir les informations en rapport sur le site <https://www.sarah-michler.com>

Le hasard n'existe pas

Selon l'état de maturité d'un Être humain et la qualité de ses créations mentales, des formes pensées apparaissent dans ses corps subtils et vont se loger là où elles doivent cristalliser une pathologie, dont l'apparition est une chance d'identifier le mal qui les ronge.

En extrapolant un petit peu, nous pouvons de ce fait presque nous réjouir d'une manifestation de ce type car la maladie nous montre ce que nous devons encore conscientiser pour évoluer.

100 % des pathologies d'un Être humain passent ainsi par son corps éthérique.

Lien entre pathologie et état émotionnel

Un certain nombre d'ouvrages spécifiques au décodage biologique existent sur le marché ⁴

Ils mettent en lumière le lien entre la pathologie et l'état émotionnel de l'individu. Ces derniers sont une mine d'or pour celui qui cherche à comprendre l'origine de ses maux. Nous ne pouvons que vous inciter à en acquérir un pour vous et vos proches.

⁴ - « Le grand dictionnaire des maladies » Martel. Editions Quintessence

- « Ton corps dit : Aime toi » Lise Bourbeau. Editions ETC INC

- « Guérir en comprenant les messages de nos malaises et de nos maladies » Claudia Rainville. Editions Québec Livres

3) LE CORPS SPIRITUEL

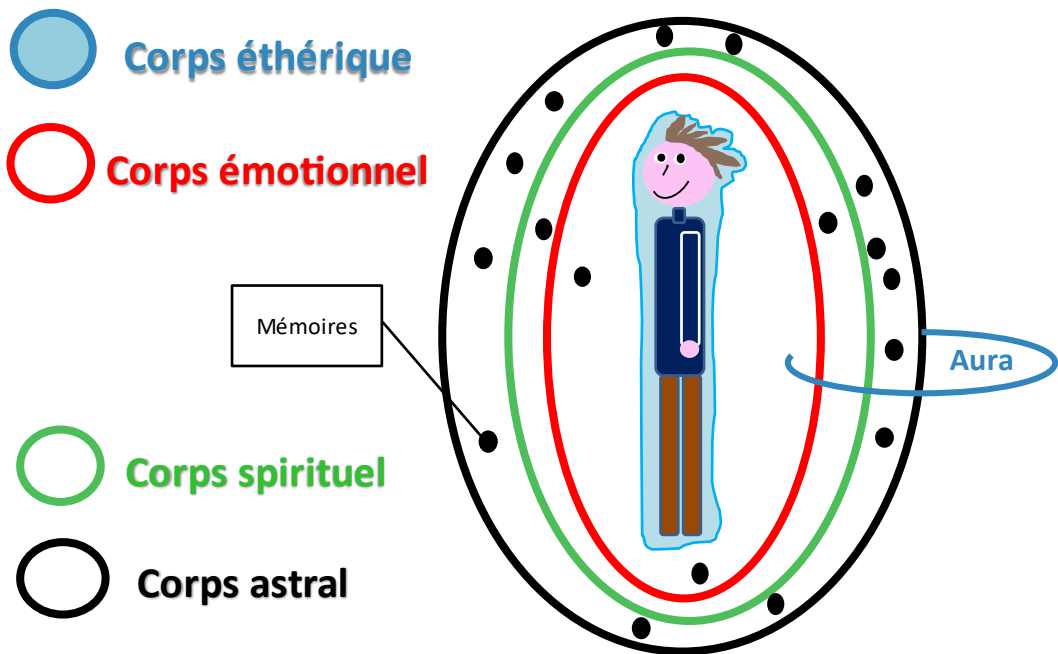
C'est à travers ce corps que l'intelligence de l'âme alimente notre pensée. C'est par cette enveloppe que des énergies plus subtiles nourrissent notre conscience, dont il est le siège.

Cette notion est détaillée dans notre formation⁵, mais n'a pas de réel intérêt dans l'explication de la transmutation cellulaire.

Il est néanmoins intéressant de savoir que c'est dans ce corps que s'engramment les mémoires issues des expériences de cette vie et plus précisément celles en lien avec la spiritualité.

Nous resterons donc sur cette brève description.

⁵ Voir le détail de nos formations en nutrition et en vitalité sur le site de Sarah MICHLER : <https://www.sarah-michler.com>



4) LE CORPS ASTRAL / CAUSAL

Dans le corps astral se trouvent les mémoires issues des expériences et des croyances de nos anciennes vies. Ces dernières sont en lien direct avec celles que nos parents ont engrammé en nous durant les 14 premières années de notre existence.

5) L'AURA

L'Aura est constituée des trois derniers champs d'énergies que nous venons d'aborder : les corps émotionnel, spirituel et astral.

Chaque petit point du dessin ci-contre correspond à une mémoire, c'est-à-dire à une énergie, une information, une croyance et une vérité pour cet Être humain.

Elle lui est indispensable pour lui faire vivre l'expérience de ce qu'il croit être le monde : c'est son système de croyances, un « champ informationnel » qui agit comme un filtre pour lui.

Lorsque nous croisons une personne, nous obtenons inconsciemment toutes les informations de son Aura, et réciproquement. À partir de ce moment, nous allons nous comporter en fonction des informations qui sont échangées d'un corps à l'autre.

Imaginons par exemple que la personne en question porte la mémoire « qu'elle doit se soumettre pour espérer l'amour » et qu'à titre personnel, nous portons la croyance « qu'il faut soumettre pour pouvoir exister ». Notre rencontre conduira à une relation où ces schémas prendront vie, quelle que soit l'apparence et les caractéristiques physiques de la personne croisée.

Nos âmes vont se servir de cette rencontre pour nous aider à identifier ce que nous portons de manière inconsciente afin de nous permettre de nous en débarrasser conformément à notre feuille de route.

Rappelez-vous qu'il n'y a pas de hasard, toutes les informations, toutes les interactions et tout ce qui se vit prend sa source dans les corps subtils de l'Aura. C'est la banque de données de toutes nos mémoires.

*« Nous ne sommes jamais connectés à LA réalité
mais à NOTRE réalité »
S.KISTER*

Comment se crée une mémoire ?

La mémoire se crée par la puissance de la pensée lorsque l'Être humain érige une expérience au rang de vérité universelle :

- « L'Homme est mauvais »,
- « La confiance mène à la trahison »,
- « La femme est vénale »
- « Dans la vie il faut se battre »
- ...

Lorsque cette information est créée et cristallisée dans les corps subtils de l'Aura, elle fait office de filtre entre notre conscience et la vérité vibratoire extérieure. Nous voyons en quelque sorte à travers elle.

Lorsque nous prenons conscience des informations qui sont dans nos corps subtils, nous arrivons à changer notre vision au monde car tout ce que nous croyons être la vérité n'est qu'une mémoire, qui agit comme un miroir déformant pour nous.

Comme nous l'annoncions en début d'ouvrage, si 10 personnes se retrouvent devant une scène identique, il y aura 10 compréhensions différentes de ce qui s'est réellement passé, chacune de ces compréhensions étant déformée par des filtres propres aux individus en question, qui penseront qui plus est être dans le vrai à titre personnel.

Il est important pour toute personne qui désire évoluer de comprendre qu'elle n'est jamais connectée à LA réalité mais à SA réalité. Nous faisons uniquement l'expérience de nos filtres.

Ainsi, lorsque nous arrivons à les modifier, nous changeons notre perception de la vie et nous la voyons d'une manière de plus en plus neutre, détachée de toute mémoire et graduellement, avec de moins en moins de réveils émotionnels

L'homme vit son rêve comme c'est expliqué dans « les 4 Accords Toltèques » de Don Miguel RUIZ⁶.

Vous apprendrez dans le chapitre suivant comment vous débarrasser de vos filtres.

⁶ « Les 4 Accords Toltèques » RUIZ. Editions Poches Jouvence

*« Effectue le changement en toi-même
et ton Monde changera avec Toi »*
S.KISTER

Agir sur ses mémoires : la transmutation cellulaire

Chacune des informations présentes dans les corps subtils d'une personne est dupliquée dans son l'ADN.

Comme l'Homme ne peut pas agir « physiquement » sur ces champs d'énergie, il doit passer par son corps physique pour le faire.

C'est le principe de la transmutation cellulaire que nous enseignons et que nous appliquons en thérapie.

Les mémoires agissant comme des panneaux indicateurs que chaque Être humain qui nous croise a à sa disposition, **il est très important de comprendre que les gens et le monde nous traitent comme nous pensons que nous devons être traités.**

En fait, nous attirons à nous ce que nous redoutons tout comme ce que nous espérons⁷.

⁷ « Le Secret » de Rhonda Byrne et tout ouvrage concernant la loi d'attraction

Revenons maintenant à la notion de « Guide », cet être missionné pour nous aider à identifier nos mémoires.

Selon le programme que nous aurons nous-même préparé sur notre feuille de route avant notre incarnation, il s'occupera de nous faire conscientiser telle ou telle information.

Son objectif étant que nous puissions expérimenter ce que nous portons selon une certaine logique évolutive. Certaines mémoires n'étant pas toujours visibles lorsque nous débutons un travail personnel, ce programme se fera étape par étape.

Notre mort

Pour comprendre ce qu'il va se passer lors d'un soin de transmutation cellulaire, il faut prendre connaissance de ce qu'il arrive lorsque l'Homme meurt.

Le moment de la mort coïncide avec la disparition de notre Aura.

L'«extraterrestre» que nous sommes est expulsé de son corps physique. Ce phénomène est très bien illustré dans le film « Ghost »⁸ avec Patrick SWAYZE.

Lorsque l'acteur principal se fait tirer dessus, il ne se rend pas compte tout de suite qu'il est mort. Il continue à courir, et c'est seulement lorsqu'il revient sur le lieu et qu'il voit son corps au sol, qu'il commence à comprendre que quelque chose ne se passe pas comme d'habitude.

⁸ « Ghost » Paramount Pictures 1990

En fait, lors de notre trépas, il n'y a pas de rupture de conscience puisque nous continuons à penser. Nous atteignons de la sorte instantanément l'état d'«entité ».

À ce moment, un Être de Lumière - comme un proche décédé par exemple-, vient chercher notre âme afin de lui permettre de rejoindre les « limbes », plan d'énergie où les âmes se retrouvent en Conscience Originelle, c'est-à-dire dans leur forme première. On peut comparer cet endroit au Paradis du dogme Chrétien.

Mais notre niveau de maturité spirituelle ne nous permet pas forcément d'en prendre connaissance

Comme il n'y a pas de rupture de conscience au moment du décès les morts sont bien « vivants », mais simplement sous une autre forme.

Nous classons les entités qui sont dans cet état en deux catégories :

- 1) Celles qui sont dans le prolongement réflexe de leur incarnation physique :

La personne insuffisamment préparée (le niveau de maturité spirituelle dont nous parlions) restera identifiée à son identité terrestre. Elle ne pourra voir et conscientiser l'énergie de l'Être de Lumière venu l'aider et sera de ce fait dans la configuration que nous nommons d'une « entité en errance ». N'ayant plus la moindre conscience du temps linéaire, cet état peut durer extrêmement longtemps pour elle.

2) Celles qui prennent conscience qu'elles sont mortes et qui cherchent de l'aide pour pouvoir remonter :

Ce sont des « entités en demande d'aide ».

Les guides vont les mener vers des thérapeutes, des chamans ou des passeurs d'âmes capables de les aider à rejoindre les limbes.

La sphère jaune

Il existe dans le corps astral de chaque Être un organe subtil semblable à une sphère de couleur jaune.

Ce dernier s'active après la mort, lors de l'expulsion de l'âme du corps physique, et recueille toutes les informations (mémoires, croyances, émotions) présentes dans nos différents corps subtils.

L'organe a accès à toutes les informations contenues dans nos champs d'énergies. Il agit comme un disque dur recueillant toutes les vérités que nous avons créées dans cette vie et tout ce que nous portons encore du passé.

Les scientifiques sont d'ailleurs perplexes devant un phénomène constaté après chaque décès : une perte de masse corporelle sans effusion de fluides émanant du corps du défunt.

Comment une énergie qui ne se voit pas peut-elle avoir une masse ?

Le phénomène s'explique par la sphère jaune qui compacte les informations des corps subtils et dont l'énergie qui s'en extirpe pèse un certain poids : **le poids de nos mémoires.**



Une fois dans les limbes, notre âme se retrouve en Conscience Originelle.

Il n'existe plus de structure égotique, de dualité et d'émotions propres à notre humanité terrestre comme la peur, l'envie, la tristesse par exemple.

C'est dans cette qualité de conscience que nous revisitons toutes les expériences vécues sur Terre afin de faire le bilan de notre dernière vie et, éventuellement, que nous créons les circonstances d'une nouvelle incarnation, la plus propice à la résolution des schémas karmiques non conscientisés que nous portons encore.

La volonté d'une réincarnation est donc le seul fait de notre âme en Conscience Originelle.

Il ne lui reste plus qu'à faire un bilan, en se demandant si elle a bien réussi à vivre et à comprendre tout ce qu'elle avait prévu d'expérimenter sur sa feuille de route terrestre.

La seule chose qui compte pour notre âme dans les limbes est de se libérer des schémas créés par les expériences.

Il n'existe aucun jugement de valeur.

Tout ce que mon âme fait en Conscience Originelle est effectué de son propre chef. Aucune autorité spirituelle ne la force à le faire !

En ce sens, on peut remercier la religion de nous avoir imposé la croyance du jugement divin.

Si mon âme voulait en Conscience Originelle expérimenter les thèmes A, B, C, D et E, mes expériences de vie auront fait que j'aurais testé et compris certaines de mes croyances.

Peut-être n'aurais-je cependant pas pu tout assimiler, mais seulement les croyances A, B, et C par exemple.

Ces dernières seront donc effacées et je n'aurai plus à les expérimenter dans ma prochaine incarnation.

Mon âme constate en parallèle que lors de sa dernière expérience, les schémas D et E n'ont pas été compris. En effet, lorsque je suis mort, je nourrissais toujours ces croyances comme étant des vérités :

- « La vie est un combat »
- « Il faut travailler dur pour réussir »
- ...

En plus de cela, je remarque que j'ai créé de nouvelles croyances issues de certaines expérimentations dont je n'ai pas réussi à me détacher et dont j'ai fait de nouvelles vérités.

Mon âme ne juge rien. Elle fait simplement le bilan de son incarnation : il lui reste deux mémoires puissamment enracinées à traiter et de nouveaux schémas ont été créés du fait de certaines expériences.

Avoir un héritage qu'elle doit assumer sur Terre fait qu'elle ne peut pas rester en Conscience Originelle et continuer son évolution sur d'autres plans pour le moment.

Elle doit d'abord se libérer de ce poids pour pouvoir passer à autre chose et continuer à se développer et à évoluer.

Mon âme va de ce fait rechercher une autre expérience de vie où elle pourra mettre en pratique une nouvelle feuille de route, intégrant la synthèse de ce qu'elle a encore à expérimenter.

Pour chacune des croyances qui lui reste à conscientiser, elle va créer un nouveau fichier et fournir aux Êtres de Lumière qui l'accompagnent (Guides et Anges⁹) toutes les informations nécessaires à la guidance la plus juste, octroyant par la même occasion à ces derniers le droit d'intervenir afin de l'aider sur son chemin de vie.

Les familles d'âmes

Notez que dans les limbes, les familles d'âmes se reconstituent et bien souvent lors de la création des feuilles de routes, elles créent les circonstances nécessaires pour se retrouver dans l'incarnation.

En ce sens, on voit à quel point le concept de « famille d'âme » est important parce que nous pouvons faire le lien avec toute la synchronicité et la facilité avec laquelle nous rencontrons des gens que nous ne pensons pas connaître de prime abord mais avec lesquels le courant passe tout de suite extrêmement bien, presque comme si nous nous connaissions depuis toujours...

⁹ Voir le détail de notre formation « Journée Eveil & Conscience » à l'adresse : <https://www.stephanekister.fr/formation-veil-conscience>

Ceci explique l'attachement, le sentiment de reconnaître, la proximité qui nous lie avec notre entourage et certaines personnes que nous rencontrons sur notre chemin.

Durant l'incarnation, nous pouvons aussi être au contact d'entités en Conscience Originelle, mais qui ne peuvent être présentes à nos côtés qu'après avoir elles même fait leur propre bilan dans les limbes.

Dans ce cas, l'entité n'est pas dans la fonction de guide, elle revient juste parce qu'elle aime notre âme et qu'elle souhaite nous aider.

Elle n'est plus notre frère, par exemple, mais elle va se présenter à nous sous la forme de notre frère pour que nous puissions l'identifier.

En fait, l'entité va créer quelque chose qui va permettre aux vivants de comprendre qu'il s'agit bien d'elle à travers des odeurs, des visuels divers et variés, des chansons qui passent à la radio ou par tout moyen lui permettant d'être identifiée.

C'est ce que j'ai déjà vécu avec ma grand-mère décédée qui pour mieux me faire prendre conscience de sa présence me rappelait certaines odeurs propres à chez elle ou à ses parfums.

C'est parti !

Une fois que ma feuille de route est prête, que ma famille d'âme sait ce qu'elle a à faire et comment nous allons nous retrouver sur Terre, mon âme est prête à retrouver la Terre.

La pièce de théâtre est sur le point de débiter.

N'oubliez jamais, car c'est très important, que ce que l'âme a décidé d'expérimenter, nous sommes capables de l'assumer, quelques soient les difficultés que nous allons rencontrer.

La mise à l'épreuve par la souffrance n'est jamais une volonté d'âme mais la conséquence d'une inconscience amplifiée par les archétypes de la religion ou par une mauvaise compréhension des conséquences karmiques (je souffre aujourd'hui car je suis coupable d'avoir fait souffrir).

Pour vivre cette nouvelle expérience d'incarnation, de quoi avons-nous besoin ?

Nous avons besoin d'un fœtus, car c'est l'assemblage de l'ADN d'un père et d'une mère.

Dans l'ADN se trouve la structure énergétique qui se situe aussi dans nos corps subtils. Il suffit donc que nous lisions les champs d'énergie d'un Être humain pour savoir s'il correspond à ce que nous avons choisi d'expérimenter.

En le « scannant », nous savons exactement tout ce qu'il porte.

Notre âme va donc chercher le père et la mère parfaits en espérant que le couple en question fasse un enfant.

Ici, lorsque l'on parle de parfait, on entend un couple qui porte dans leurs ADN respectifs les mémoires que nous avons décidé d'expérimenter sur notre feuille de route.

Une fois le choix de nos parents réalisé et après le 22^e jour de division cellulaire du fœtus, notre âme échange inconsciemment avec eux pour

leur demander leur accord afin de pouvoir nous incarner dans leur enfant.

Ce point met en avant quelque chose de primordial dans notre existence et, aussi surprenant et même révoltant pour certains que cela puisse paraître, nous avons tous choisis nos parents avant de venir nous incarner.

De la gestation à l'âge adulte

Durant le temps de gestation, la densité des énergies présente autour de nous ne nous permet pas de maintenir notre Conscience Originelle. Notre âme se met donc en résonance avec les énergies telluriques et c'est là que nous basculons véritablement dans notre incarnation.

Lors de l'accouchement et plus précisément lors du premier inspire, toutes les informations karmiques sont réintroduites dans les corps subtils du nourrisson et sont réactivées jusqu'à l'âge de 7 ans par rapport à ce que porte sa Mère et, de 7 à 14 ans, par rapport à ce que porte son père.

Ainsi, l'Être humain devient « adulte » sur Terre entre 14 et 15 ans.

C'est à ce moment que toutes ses mémoires sont réactivées et que toutes les charges émotionnelles qu'il porte sont prêtes à être vécues et libérées. Cette période correspond à la « crise d'adolescence ».

*« La vie est un écho : ce que tu envoies te reviens,
ce que tu sèmes tu le récoltes, ce que tu donnes tu l'obtiens,
et ce que tu vois dans les autres existe en toi »*
Zig ZIGLAR

Les réactions émotionnelles : mode d'emploi

Toute situation extérieure (une scène, un regard, une parole, un son, une odeur, ...) est susceptible d'activer une information contenue dans nos champs d'énergies subtils.

La mémoire ainsi révélée libère en résonnance la charge émotionnelle dans notre cellule. Face à la mise en danger de notre intégrité égotique, nous sommes obligés de réagir.

Cette réaction égotique induit la création d'une forme pensée (p.26).

Celle-ci ira inévitablement se loger dans notre corps éthérique selon la loi d'attraction en lien avec la vibration inhérente à chaque organe.

Nous pouvons synthétiser en 4 points le processus de réactions émotionnelles :

- 1) L'environnement met en résonance nos corps subtils : les circonstances autour de nous (son, situation, personne, ...) réactivent une mémoire.
Nous n'avons aucun contrôle dessus.
- 2) Nous vivons le réveil émotionnel (colère, tristesse, peur, ...) dans notre corps physique : instantanément la même énergie est réveillée dans notre ADN.
- 3) Nous réagissons émotionnellement : pour nous protéger, pour nous justifier, pour combattre, pour fuir, ...
Ce faisant, il y a une grande chance que nous créions une Forme Pensée.
- 4) La Forme Pensée se cristallise après 12 secondes et si elle est confortée régulièrement, peut entraîner une pathologie, voire une maladie dans certains cas.

Une fois de plus, il est important de comprendre que nous sommes responsables de ce qu'il nous arrive.

*« Dans la nuit qui m’environne,
Dans les ténèbres qui m’enserrent,
Je loue les dieux qui me donnent
Une âme à la fois noble et fière.*

*Prisonnier de ma situation,
Je ne veux pas me rebeller,
Meurtri par les tribulations,
Je suis debout, bien que blessé.*

*En ce lieu d’opprobre et de pleurs,
Je ne vois qu’horreur et ombres
Les années s’annoncent sombres
Mais je ne connaîtrai pas la peur.*

*Aussi étroit que soit le chemin,
Bien qu’on m’accuse et qu’on me blâme :
Je suis maître de mon destin ;
Et capitaine de mon âme.»*

William Ernest HENLEY

Conclusion

Dans la transmutation, ce qu'il y a de génial, c'est que le « con » et celui qui nous en fait voir de toutes les couleurs est celui qui nous enseigne.

Aucun Être humain ne pouvant créer quelque chose en nous, il ne fait que réveiller une information qui est déjà à l'intérieur, une mémoire cellulaire.

Il est important de comprendre qu'aucune personne ne peut nous faire du mal si nous n'avons pas la croyance qu'elle peut nous en faire et si nous ne portons pas cette croyance dans notre ADN et nos corps subtils.

Grâce à cette compréhension des interactions dans notre existence et des causes des expériences que nous vivons, nous avons la possibilité de nous responsabiliser et de quitter notre rôle de « victime ».

Il est surtout primordial de savoir que grâce à cette technique, chaque Être humain peut se libérer de ce qui l'entrave, acquérir une liberté émotionnelle en se déchargeant de ses mémoires, et réaliser pleinement et en conscience la feuille de route que son âme a préparée dans l'optique de son évolution permanente.

Si vous avez apprécié les notions détaillées dans cet ouvrage et que vous souhaitez approfondir ou faire découvrir le principe des mémoires cellulaires à votre entourage, je vous invite à participer à la MASTERCLASS Les Clefs de l'Épanouissement à l'adresse suivante :

⇒ www.lesmemoirescellulaires.fr/masterclass-la-methode-saier

Cette conférence, entièrement gratuite, se déroule sur 2 jours en ligne et vous permettra d'approfondir le sujet des croyances limitantes.

Pourquoi transmuter ?

Le but d'une séance est d'identifier vos mémoires avec un thérapeute expérimenté et de vous aider à les supprimer en utilisant le principe du mécanisme de la sphère jaune détaillé dans ce livret.

Pour découvrir certains témoignages de patients ayant pris des séances et pour en savoir plus sur le déroulé de ces dernières, rendez-vous sur le site des www.lesmemoirescellulaires.fr

Où et comment transmuter ?

Vous pouvez aussi prendre RDV directement avec la personne qui vous semblera la plus à même de vous aider en séance individuelle directement sur notre plateforme :

www.lesmemoirescellulaires.fr/beneficier-dune-seance

A ce jour, nous proposons 3 formules de séances individuelles :

1. La séance unitaire, en présentiel ou en visioconférence
2. Le pack de 3 séances, en présentiel ou en visioconférence
3. Le pack de 5 séances, en présentiel ou en visioconférence.

Où et comment se former ?

Vous souhaitez acquérir l’outil de transmutation à titre personnel ou pour ouvrir un cabinet de thérapeute. Il existe 3 cursus de formation selon vos besoins du moment :

1. Découvrir & se former à la méthode SAIER à titre personnel

Ce cursus, entièrement digital, est destiné à toutes les personnes désireuses de découvrir et de se former à la méthode de travail sur les mémoires cellulaires.

Variante à la fois des articles et vidéos explicatives ainsi que des échanges en visioconférence, le programme a été pensé et créé pour permettre une mise en pratique simple et rapide. Aucune connaissance préalable n'est exigée.

⇒ www.lesmemoirescellulaires.fr/la-methode-saier

2. Obtenir la certification en Mémoires Cellulaires

Ce cursus, prévu à la fois en ligne et en présentiel, est destiné à toutes les personnes qui désirent ouvrir un cabinet de thérapeute avec une spécialisation dans les soins en mémoires cellulaires ou qui ont suivi la méthode SAIER en ligne et qui désirent aller plus loin dans son application.

⇒ www.lesmemoirescellulaires.fr/devenir-specialiste-en-memoires-cellulaires

3. Optimiser le Capital Humain dans votre entreprise

Que vous soyez DRH ou chef d'entreprise, la méthode SAIER permettra à vos équipes de révéler toutes leurs compétences à travers une journée d'information et des suivis individuels personnalisés.

⇒ www.lesmemoirescellulaires.fr/optimiser-le-capital-humain-dans-votre-entreprise

NOTRE VISION

Que quelles que soient ses connaissances et ses projets avec la méthode, chaque personne puisse découvrir et utiliser à un coût juste et de manière simple et pragmatique l'outils de transformation des Mémoires Cellulaires.

Ouvrir sa conscience & Comprendre son incarnation

Que sommes-nous venus faire sur terre ? Quelle est notre mission de vie ? Avez-vous déjà senti qu'une force vous accompagnait ? Vous êtes-vous déjà demandé comment fonctionne l'univers qui nous entoure et quelle est son influence de notre vie ?

But de la formation :

- Se familiariser avec les différents plans de conscience et les énergies qui nous entourent
- Comprendre notre fonctionnement vibratoire et comment agir sur celui-ci
- Avoir une interprétation différente des concepts véhiculés par les religions

Pourquoi ?

- Pour apprendre que nous sommes responsables et créateurs de notre propre réalité
- Pour se libérer des schémas qui nous limitent
- Pour se relier aux forces qui nous accompagnent et au potentiel illimité qui s'offre à nous

Pour qui ?

- Pour ceux qui souhaitent comprendre le but de leur incarnation
- Pour ce qui se sentent différents et qui aimeraient comprendre le monde qui les entoure



Edition & distribution :

Groupe SK Consultant®

www.lesmemoirescellulaires.fr