

# COEUR À COEUR

## LES CHRONIQUES D'UN AMOUR VÉRITABLE

### LA COMMUNICATION EFFICACE

*Apprenez à communiquer de manière constructive et à gérer les désaccords pour renforcer votre relation.*

### RÔLE BIOLOGIQUE ET PSYCHOLOGIQUE DE LA PASSION

*Découvrez comment les hormones influencent vos relations amoureuses*

### EXERCICES PRATIQUES

*Des exercices pour chaque phase de la relation pour renforcer votre amour et votre complicité.*

**PAR PASCAL  
DE SUTTER**

# L'ÉVOLUTION DE L'AMOUR

**De la Passion à la  
Complicité Durable**

**COMMENT MAINTENIR  
LA FLAMME ?**

@pascaldesutter

www.pascaldesutter.fr





# SOMMAIRE

---

## LA PASSION DES DÉBUTS

1. *Caractéristiques de la phase passionnelle*
2. *Rôle biologique et psychologique de la passion*
3. *Défis de la phase passionnelle*

1

---

## LA TRANSITION VERS L'ATTACHEMENT

1. *Signes de la transition*
2. *Les défis de la transition*
3. *Stratégies pour renforcer le lien*

2

---

## LA COMPLICITÉ DURABLE

1. *Caractéristiques de la complicité durable*
2. *Les piliers de la complicité durable*
3. *Défis et solutions*

3

---

## RENFORCER L'AMOUR À CHAQUE PHASE

1. *La communication efficace*
2. *L'importance des rituels de couple*
3. *La gestion des crises*

4

---

## CONCLUSION

5

---

## ANNEXES

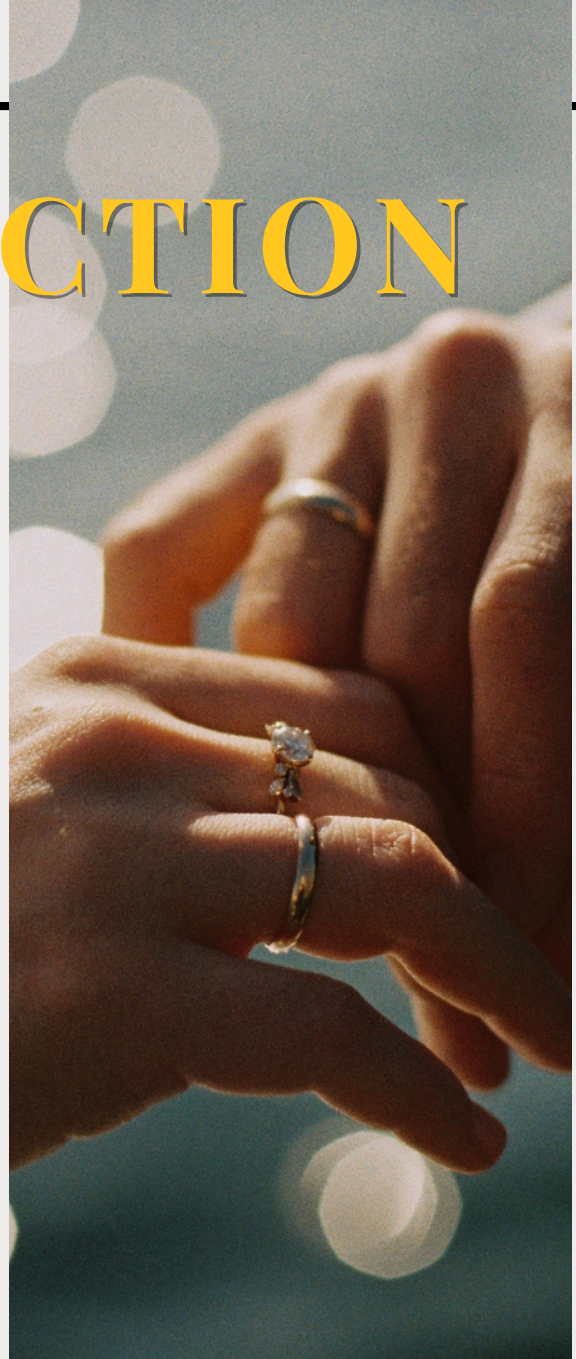
- Questions fréquentes
- Exercices pratiques
- Ressources supplémentaires

6

# INTRODUCTION

L'amour, ce sentiment universel qui fait battre les cœurs et tisse les liens les plus forts, nous entraîne dans un voyage aussi exaltant qu'imprévisible. Imaginez deux êtres se rencontrant pour la première fois, leurs regards se croisent et une étincelle jaillit. Cette étincelle marque le début d'une aventure extraordinaire, celle de l'amour.

Vivre une histoire d'amour, c'est comme partir en mer. Au départ, tout n'est que passion, avec des vagues d'émotions intenses qui nous transportent.



Puis vient la transition vers des eaux plus calmes, où la passion se transforme en un attachement profond. Enfin, pour ceux qui persévèrent, l'amour se mue en une complicité durable, un havre de paix et de compréhension mutuelle. Chaque étape de ce voyage amoureux est cruciale. Comprendre ces phases permet non seulement de renforcer notre propre relation, mais aussi de traverser les tempêtes et de savourer les moments de calme avec plus de sagesse et de sérénité.

L'amour évolue, il se transforme, et c'est ce qui le rend si fascinant et si beau. La passion des débuts nous ensorcelle avec son intensité. La transition vers l'attachement nous apprend la sécurité et le confort. La complicité durable, quant à elle, nous offre une connexion profonde et sincère, basée sur une connaissance mutuelle intime.

À travers ce guide, nous allons explorer ensemble les différentes phases de l'amour, comme si nous embarquions pour une croisière à travers l'océan des sentiments. Chaque chapitre sera une escale, où nous découvrirons des conseils pratiques, des stratégies éprouvées et des témoignages d'experts pour naviguer avec succès à chaque étape de notre voyage amoureux. Que vous soyez en pleine passion des débuts, en transition vers un attachement plus profond, ou déjà dans une complicité durable, ce guide vous accompagnera. Vous apprendrez à surmonter les défis, à entretenir la flamme et à renforcer votre relation pour qu'elle résiste à l'épreuve du temps.

Préparez-vous à plonger dans un univers où l'amour se vit et se cultive à chaque instant. Ensemble, explorons les mystères de l'amour et apprenons à faire de chaque phase une opportunité de croissance et de bonheur partagé.





# LA PASSION DES DÉBUTS

La passion des débuts, cette période enivrante où tout semble nouveau et exaltant, marque le commencement de nombreuses histoires d'amour. C'est une phase où les émotions sont à leur paroxysme et où l'attraction physique est souvent irrésistible.

## CARACTÉRISTIQUES DE LA PHASE PASSIONNELLE

Dès les premiers instants, la passion des débuts se caractérise par une intensité émotionnelle et physique sans égale. Chaque rencontre, chaque regard échangé, chaque touche semble chargé d'électricité. Les amoureux se sentent transportés dans une bulle de bonheur, où rien d'autre ne compte que l'instant présent. Les conversations s'éternisent, les rires fusent, et chaque geste est empreint d'une tendresse nouvelle. Cette intensité émotionnelle est souvent accompagnée d'une attraction physique puissante. Les corps se cherchent, se touchent, se découvrent avec une curiosité insatiable. Les baisers sont passionnés, les étreintes réconfortantes, et chaque contact semble être une promesse d'éternité. C'est une période où l'on se sent vivant, vibrant, pleinement connecté à l'autre.

Dans cette phase passionnelle, l'idéalisation de l'autre est un phénomène courant. Les défauts semblent inexistant, et chaque qualité est magnifiée. On voit en l'autre l'incarnation de tous nos désirs, de toutes nos attentes. Il ou elle devient le centre de notre univers,

et l'on projette souvent des idéaux et des fantasmes sur cette personne qui semble si parfaite. Cette idéalisation est alimentée par les hormones de l'amour, telles que la dopamine et l'ocytocine, qui renforcent les sentiments de bonheur et de satisfaction.

Chaque rencontre est une fête, chaque mot une poésie. On se surprend à penser constamment à l'autre, à attendre impatiemment le prochain moment partagé. L'amour naissant est comme une toile vierge sur laquelle on peint nos rêves et nos espoirs, souvent sans tenir compte de la réalité.

## RÔLE BIOLOGIQUE ET PSYCHOLOGIQUE DE LA PASSION

L'amour passionnel est en grande partie orchestré par un cocktail d'hormones qui inonde notre cerveau et notre corps. Parmi ces substances chimiques, la dopamine et l'ocytocine jouent des rôles essentiels.

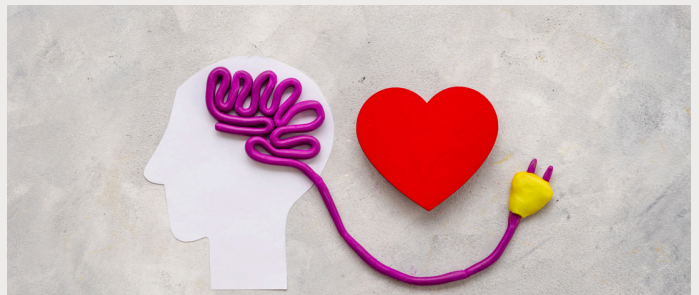
La dopamine, souvent appelée "hormone du plaisir", est responsable des sensations de bonheur intense et d'euphorie que nous ressentons lorsque nous sommes amoureux. Elle est libérée en grande quantité lors des moments intimes, des rendez-vous amoureux, ou même simplement en pensant à l'être aimé. Cette hormone stimule le système de récompense du cerveau, ce qui nous pousse à rechercher constamment la présence et l'approbation de notre partenaire. C'est elle qui fait battre notre cœur plus vite, qui provoque ces papillons dans l'estomac, et qui nous donne cette sensation d'être sur un petit nuage.

L'ocytocine, surnommée "hormone de l'attachement" ou "hormone de l'amour", joue un rôle crucial dans la formation des liens affectifs. Elle est libérée lors des contacts physiques comme les caresses, les câlins et les rapports sexuels. L'ocytocine renforce les sentiments de confiance et de connexion émotionnelle avec l'autre. Elle contribue à cette sensation de sécurité et de bien-être que l'on éprouve en présence de l'être aimé.

En plus de la dopamine et de l'ocytocine, d'autres hormones comme la sérotonine et les endorphines participent à cette symphonie chimique, amplifiant les sensations de bonheur et de contentement.

Cependant, ces mêmes hormones peuvent aussi rendre la phase passionnelle particulièrement addictive, créant un besoin constant de proximité et d'interaction avec l'autre.

Sur le plan psychologique, la passion des débuts se manifeste par un bonheur intense et souvent par une certaine forme d'obsession. Les hormones libérées dans notre cerveau nous font vivre des montagnes russes émotionnelles, où les moments de joie et d'euphorie se succèdent à un rythme effréné. Chaque rencontre, chaque contact avec l'autre est une source de plaisir et de satisfaction immense.



Cependant, cette phase d'exaltation peut aussi mener à une forme d'obsession. Les pensées tournent constamment autour de l'autre, on se surprend à vérifier son téléphone à tout moment, à ressasser les derniers échanges, et à anticiper avec impatience les prochaines rencontres. Cet état d'esprit peut être à la fois enivrant et épuisant, car il monopolise une grande partie de notre attention et de notre énergie.

L'idéalisation de l'autre, alimentée par ce cocktail hormonal, renforce cette obsession. On voit en l'autre une perfection qui n'existe que dans notre imagination, ce qui peut parfois mener à des déceptions lorsque la réalité reprend ses droits. Néanmoins, cette phase d'obsession et de bonheur intense est une étape nécessaire et précieuse dans la construction d'une relation amoureuse.

## DÉFIS DE LA PHASE PASSIONNELLE

La passion des débuts est une période enivrante et exaltante, mais elle n'est pas exempte de défis.

L'un des principaux défis de la phase passionnelle est le risque de déception et de désillusion. Lors des premiers moments de l'amour, l'idéalisation de l'autre est fréquente. On voit notre partenaire à travers un prisme de perfection, embellissant ses qualités et minimisant, voire ignorant, ses défauts.

Cependant, à mesure que le temps passe, la réalité commence à se dévoiler. Les imperfections, les habitudes et les traits de caractère moins idéaux de l'autre deviennent plus apparents. Ce moment de révélation peut être un choc, surtout si l'on s'accroche à l'image idéalisée de l'autre. La transition entre l'idéalisation et la réalité peut provoquer des sentiments de déception et de désillusion, qui peuvent ébranler la relation naissante.

Pour atténuer ces risques, il est crucial de cultiver une vision réaliste et équilibrée de l'autre dès le début. Accepter que personne n'est parfait et que les imperfections font partie intégrante de chaque individu permet de mieux gérer les attentes et de construire une relation sur des bases plus solides et authentiques.

Gérer les attentes est un autre défi majeur de la phase passionnelle. Lorsque l'amour est à son apogée, il est facile de se laisser emporter par des rêves et des fantasmes concernant l'avenir de la relation. On s'imagine des scénarios idéaux, des vies parfaites ensemble, sans prendre en compte les réalités et les aléas de la vie quotidienne.

Cette vision idéalisée peut créer des attentes irréalistes, qui, lorsqu'elles ne sont pas satisfaites, peuvent mener à des frustrations et des conflits. Par exemple, attendre de l'autre qu'il ou elle réponde constamment à tous nos besoins émotionnels ou qu'il soit toujours disponible et attentionné est une pression excessive qui peut nuire à la relation.

Pour gérer ces attentes, il est important de communiquer ouvertement et honnêtement avec son partenaire. Discuter de ses besoins, de ses désirs et de ses limites permet de mieux comprendre l'autre et de trouver des compromis réalistes. De plus, il est essentiel de se rappeler que l'amour n'est pas seulement une question de recevoir, mais aussi de donner. Être prêt à faire des concessions et à soutenir son partenaire dans les moments difficiles renforce le lien et aide à naviguer les défis de la phase passionnelle.





Après l'exaltation des débuts passionnels, les relations amoureuses évoluent naturellement vers une phase de transition où l'intensité des premières émotions cède la place à des sentiments plus stables et profonds. Cette étape, bien que moins spectaculaire, est cruciale pour la construction d'une relation durable et épanouissante. La transition vers l'attachement se caractérise par des changements significatifs dans la dynamique de la relation, marquant le passage d'une passion effervescente à un amour plus ancré et serein.

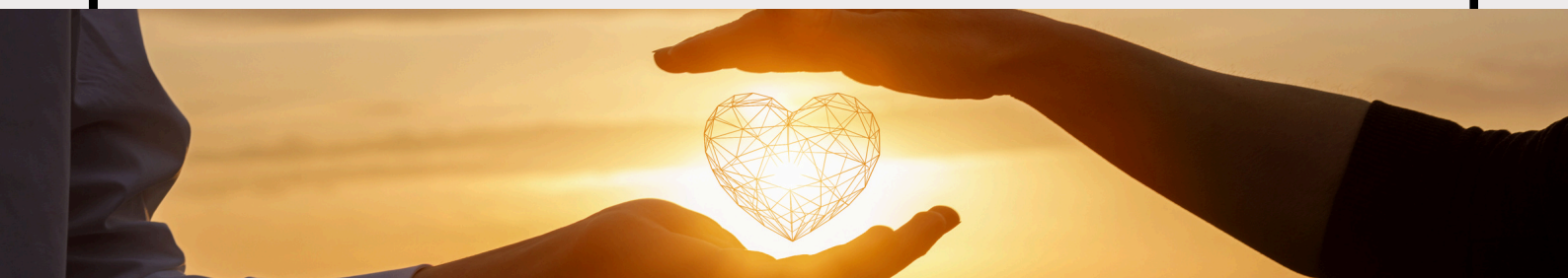
### **SIGNES DE LA TRANSITION**

L'un des premiers signes de cette transition est la diminution de l'intensité passionnelle. Les émotions ne sont plus aussi vives et dévorantes qu'au début. Les moments de frénésie et d'obsession se font plus rares, laissant place à une tranquillité nouvelle. Cela ne signifie pas que l'amour s'affaiblit, mais plutôt qu'il se transforme. Les baisers ne sont plus systématiquement brûlants, les étreintes moins urgentes, mais plus réconfortantes. Ce passage est souvent perçu avec un mélange de soulagement et de nostalgie. Le tourbillon émotionnel des débuts fait place à une stabilité bienvenue, mais l'absence de cette intensité peut parfois inquiéter les partenaires. Il est essentiel de comprendre que cette évolution est naturelle et constitue une étape vers un amour plus mature.

Parallèlement, on observe une augmentation du confort et de la sécurité au sein du couple. Les partenaires commencent à se connaître de manière plus profonde et authentique. Les moments passés ensemble deviennent synonymes de réconfort et de bien-être. On trouve plaisir et satisfaction dans les gestes quotidiens partagés, comme préparer un repas ensemble, regarder un film ou simplement discuter de la journée écoulée.

Cette phase est marquée par une plus grande acceptation mutuelle. Les petits défauts de l'autre, qui pouvaient être ignorés ou idéalisés durant la phase passionnelle, sont désormais intégrés et

acceptés. L'amour devient plus réaliste et ancré dans le quotidien. Les partenaires se sentent plus à l'aise pour montrer leur véritable personnalité, avec ses forces et ses faiblesses, sans craindre le jugement. Cette authenticité renforce le lien et crée un sentiment de sécurité émotionnelle. La transition vers l'attachement est également un moment où les partenaires commencent à construire des projets communs. Que ce soit emménager ensemble, planifier des vacances ou envisager des projets à long terme, ces initiatives renforcent le sentiment de partenariat et de complicité. La relation se développe sur des bases solides, où la confiance et la compréhension mutuelle jouent un rôle central.



## LES DÉFIS DE LA TRANSITION

La transition vers l'attachement, bien que naturelle et nécessaire pour le développement d'une relation durable, n'est pas exempte de défis. Les partenaires doivent naviguer cette phase avec une compréhension et une attention particulières pour éviter que la diminution de la passion ne devienne une source de frustration, et que la routine ne s'installe de manière néfaste.

L'un des premiers défis de cette phase est d'accepter la diminution de la passion. Pour beaucoup, le passage de la fougue passionnelle à une relation plus stable peut être déstabilisant. Les sensations intenses et les émotions fortes des débuts laissent place à une tranquillité qui peut parfois être interprétée, à tort, comme une perte d'amour ou d'intérêt. Cette transition nécessite une réévaluation de ce que signifie l'amour au sein de la relation.

Accepter la diminution de la passion ne signifie pas renoncer à toute forme de romantisme ou d'intimité. Au contraire, il s'agit de comprendre que l'amour se transforme et s'approfondit. Les moments de tendresse et de complicité prennent une nouvelle dimension, plus douce et plus durable. Reconnaître cette évolution permet de valoriser les nouveaux aspects de la relation, tels que la confiance renforcée, la sécurité émotionnelle et l'authenticité.

Cette acceptation peut être facilitée par une communication ouverte et honnête entre les partenaires. Discuter des changements ressentis, exprimer ses émotions et ses préoccupations permet de désamorcer les malentendus et de renforcer la connexion. Il est important de se rappeler que la passion peut renaître sous de nouvelles formes, et que l'amour, même moins intense, n'en est pas moins précieux.



Un autre défi majeur de cette phase est d'éviter les pièges de la routine. La stabilité et le confort, bien que bénéfiques, peuvent parfois conduire à une monotonie qui menace la vitalité de la relation. Les gestes et les habitudes quotidiennes, autrefois réconfortants, peuvent devenir prévisibles et ennuyeux si l'on n'y prête pas attention.

Pour éviter que la routine ne devienne une source d'insatisfaction, il est essentiel de maintenir une certaine dynamique et de continuer à nourrir la relation. Cela peut passer par l'introduction de nouvelles activités ou expériences partagées. Prendre le temps de surprendre son partenaire, d'organiser des sorties impromptues, ou de s'engager dans des projets communs permet de garder une certaine fraîcheur et une excitation dans la relation.

L'importance de l'individualité dans le couple ne doit pas être négligée. Encourager chacun à poursuivre ses propres passions et intérêts, tout en partageant régulièrement ces expériences, contribue à maintenir une relation équilibrée et enrichissante. Les partenaires peuvent ainsi se redécouvrir à travers de nouvelles perspectives et renforcer leur admiration mutuelle.

En outre, maintenir une communication active et attentive est crucial pour éviter la routine. Prendre le temps d'échanger sur ses ressentis, de partager ses rêves et ses aspirations, même les plus petits détails du quotidien, aide à garder une connexion émotionnelle forte. Les discussions profondes et les moments de partage authentique permettent de renouveler l'engagement et de raviver l'étincelle dans la relation.

En somme, la transition vers l'attachement comporte des défis significatifs tels que l'acceptation de la diminution de la passion et l'évitement des pièges de la routine. En abordant ces défis avec une communication ouverte, en valorisant les nouvelles dimensions de l'amour et en maintenant une dynamique active dans la relation, les partenaires peuvent renforcer leur lien et préparer le terrain pour une complicité durable et épanouissante.

### **STRATÉGIES POUR RENFORCER LE LIEN**

La transition vers l'attachement est une phase délicate mais essentielle pour la solidification de la relation amoureuse. Pour naviguer cette période avec succès, il est crucial de mettre en place des stratégies efficaces qui renforceront le lien entre vous et votre partenaires. Parmi celles-ci, la communication et la résolution de conflits, ainsi que le maintien de la séduction et des gestes d'affection, jouent des rôles fondamentaux.



La communication est le pilier de toute relation solide. Dans la phase de transition vers l'attachement, il est particulièrement important de développer une communication ouverte et honnête. Cela signifie être capable d'exprimer ses sentiments, ses besoins et ses préoccupations sans crainte de jugement ou de rejet. Une bonne communication permet de désamorcer les tensions avant qu'elles ne deviennent des conflits majeurs.

Pour améliorer la communication, il est essentiel d'écouter activement son partenaire. L'écoute active consiste à prêter attention à ce que dit l'autre, sans interrompre, et à poser des questions pour clarifier les points de vue. Il est également utile d'utiliser des "je" plutôt que des "tu" accusateurs lors des discussions difficiles. Par exemple, dire "Je me sens triste quand..." plutôt que "Tu ne fais jamais...".

La résolution de conflits est une compétence clé à développer. Les conflits sont inévitables dans toute relation, mais ce qui compte, c'est la manière dont ils sont gérés. Une approche constructive consiste à aborder les désaccords avec l'intention de trouver une solution mutuellement satisfaisante. Il peut être utile de prendre une pause si la discussion devient trop intense, et de revenir au sujet une fois les esprits calmés.

La médiation par un tiers, comme un conseiller conjugal, peut également être bénéfique pour les couples qui rencontrent des difficultés à résoudre leurs conflits par eux-mêmes. Un médiateur peut offrir des perspectives nouvelles et des outils pour améliorer la communication et la gestion des désaccords.



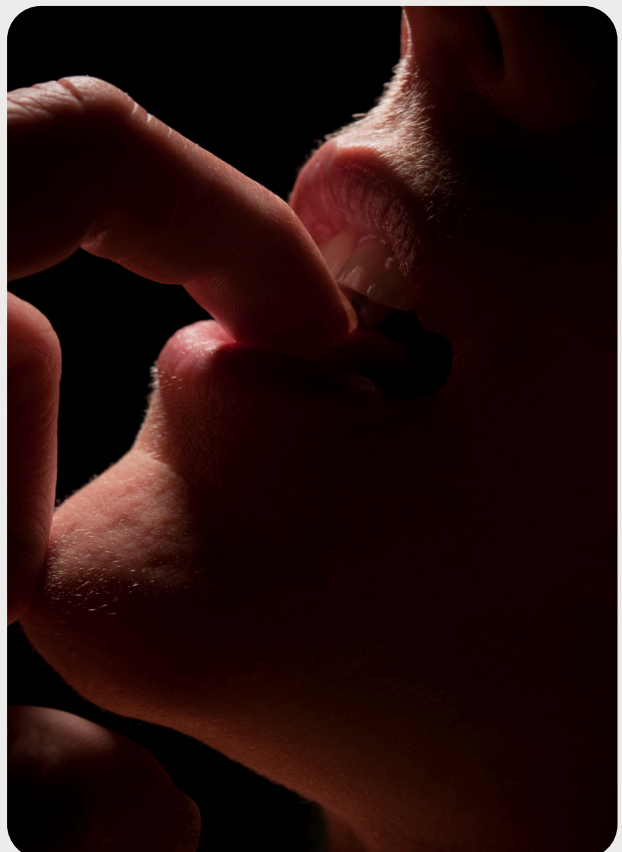
Même si l'intensité de la passion diminue, il est essentiel de maintenir la séduction et les gestes d'affection dans la relation. La séduction ne doit pas être confinée aux débuts de la relation; elle doit évoluer et s'adapter au fil du temps. Continuer à séduire son partenaire permet de garder l'étincelle vivante et de renforcer le lien affectif.

Les petits gestes d'affection, comme des câlins, des baisers, ou des mots doux, jouent un rôle crucial dans le maintien de la connexion émotionnelle. Ces gestes montrent à l'autre qu'il ou elle est aimé(e) et apprécié(e), ce qui renforce le sentiment de sécurité et de satisfaction dans la relation.

Il est également important de faire preuve de créativité pour surprendre et ravir son partenaire. Planifier des soirées romantiques, offrir des cadeaux inattendus, ou simplement consacrer du temps de qualité à deux peut raviver la flamme et renforcer la complicité. Les gestes attentionnés et les surprises montrent que l'on pense à l'autre et que l'on souhaite continuer à investir dans la relation.

Le maintien de la séduction passe aussi par l'entretien de soi. Prendre soin de son apparence et de son bien-être personnel peut avoir un impact positif sur la relation. Se sentir bien dans sa peau et confiant aide à projeter une image positive et attirante, ce qui peut renforcer l'attraction mutuelle.

Enfin, il est essentiel de partager des activités et des loisirs communs. Trouver des intérêts partagés et passer du temps ensemble à les explorer, créer des souvenirs positifs et renforcer le lien. Que ce soit par le biais de voyages, de hobbies, ou simplement de moments de détente partagés, ces expériences communes enrichissent la relation et favorisent une complicité durable.



# LA COMPLICITÉ DURABLE

Atteindre une complicité durable dans une relation amoureuse est un accomplissement qui se construit avec le temps, la patience et l'engagement mutuel. Cette phase représente un amour mature, stable et profondément enraciné, où les partenaires partagent non seulement une intimité émotionnelle et physique, mais aussi des valeurs et des projets communs.

## CARACTÉRISTIQUES DE LA COMPLICITÉ DURABLE

L'une des caractéristiques les plus marquantes de la complicité durable est la profonde connaissance mutuelle des partenaires. Après avoir traversé les phases de passion et de transition, les couples en arrivent à un point où ils comprennent non seulement les traits de caractère, les goûts et les aversions de l'autre, mais aussi leurs aspirations les plus profondes, leurs peurs et leurs rêves.



Cette connaissance intime va bien au-delà des simples préférences quotidiennes; elle touche à l'essence même de l'individu. Dans cette phase, les partenaires développent une capacité à anticiper les besoins et les réactions de l'autre. Ils savent comment apporter du réconfort dans les moments difficiles, comment faire sourire leur partenaire après une journée éprouvante, et comment communiquer sans même avoir besoin de mots. Cette compréhension mutuelle crée un sentiment de sécurité et de confort inégalé, où chaque partenaire se sent véritablement connu et accepté pour ce qu'il est.



Un autre pilier de la complicité durable est le partage de valeurs et de projets communs. Les valeurs sont les principes fondamentaux qui guident les comportements et les décisions des individus. Lorsque les partenaires partagent des valeurs similaires, cela crée une base solide pour la relation. Ces valeurs peuvent inclure des aspects tels que l'intégrité, le respect, la loyauté, et l'importance accordée à la famille ou à la carrière.

Le partage de projets communs renforce également la complicité. Ces projets peuvent varier en fonction des intérêts et des objectifs de chaque couple. Il peut s'agir de construire une maison, de fonder une famille, de voyager à travers le monde, ou de collaborer sur des projets professionnels ou créatifs.



Travailler ensemble vers des objectifs communs crée un sentiment de partenariat et de coopération, renforçant le lien émotionnel et l'engagement envers la relation mutuelle des partenaires. Après avoir traversé les phases de passion et de transition, les couples en arrivent à un point où ils comprennent non seulement les traits de caractère, les goûts et les aversions de l'autre, mais aussi leurs aspirations les plus profondes, leurs peurs et leurs rêves.

Dans cette phase, les partenaires apprennent à naviguer les compromis nécessaires pour aligner leurs valeurs et projets. Ils développent des compétences en négociation et en résolution de conflits, ce qui leur permet de surmonter les défis et les désaccords de manière constructive. Cette capacité à travailler ensemble vers des objectifs partagés consolide la confiance et le respect mutuel.

## LES PILIERS DE LA COMPLICITÉ DURABLE

La complicité durable repose sur des fondations solides qui soutiennent et nourrissent la relation au fil du temps. Parmi ces piliers, la confiance, le respect et le soutien mutuel occupent une place centrale. De plus, maintenir une vie intime épanouie est essentiel pour préserver la connexion émotionnelle et physique entre les partenaires.

La confiance est le socle sur lequel repose toute relation durable. Elle se construit progressivement, à travers des actions et des comportements qui montrent que l'on peut compter sur son partenaire. La confiance signifie être certain que l'autre sera honnête, fidèle et attentif à nos besoins. Lorsque la confiance est solidement établie, elle permet aux partenaires de se sentir en sécurité et de s'ouvrir l'un à l'autre sans crainte de jugement ou de trahison.

Le respect est également crucial pour une relation harmonieuse et équilibrée. Le respect mutuel implique de reconnaître et d'apprécier les différences de l'autre, sans chercher à les changer. Cela signifie écouter activement son partenaire, prendre en compte ses opinions et ses sentiments, et traiter ses besoins et ses désirs avec autant d'importance que les siens. Le respect nourrit l'estime de soi et renforce le lien affectif.

Le soutien mutuel est le troisième pilier de la complicité durable. Il s'agit d'être présent pour son partenaire dans les moments de joie comme dans les périodes difficiles. Offrir un soutien émotionnel, être une épaule sur laquelle s'appuyer et encourager l'autre dans ses aspirations et ses défis renforcent le sentiment de partenariat et d'interdépendance positive. Le soutien mutuel crée un environnement où chacun se sent valorisé et aimé.

La complicité durable ne peut se maintenir sans une vie intime épanouie. L'intimité, qu'elle soit émotionnelle ou physique, est essentielle pour garder la flamme vivante et renforcer la connexion entre les partenaires. La vie intime ne se limite pas aux rapports sexuels, bien que ceux-ci en soient une composante importante. Elle inclut également les moments de tendresse, les gestes d'affection, et les conversations profondes qui créent un sentiment de proximité et de fusion.

Pour maintenir une vie intime épanouie, il est important de continuer à explorer et à découvrir son partenaire. La routine peut être l'ennemie de l'intimité; c'est pourquoi il est bénéfique de varier les activités, de surprendre l'autre et de rester ouvert aux nouvelles expériences. Prendre le temps de planifier des moments spéciaux ensemble, même au milieu des responsabilités quotidiennes, permet de raviver la passion et de renforcer le lien émotionnel.



La communication joue un rôle clé dans l'intimité. Discuter ouvertement de ses désirs, de ses besoins et de ses fantasmes peut enrichir la vie sexuelle et émotionnelle du couple. Il est également important de se montrer réceptif aux envies et aux limites de l'autre, créant ainsi un espace de confiance et de respect mutuel.

En somme, les piliers de la complicité durable - la confiance, le respect et le soutien mutuel, ainsi que l'importance d'une vie intime épanouie - sont essentiels pour construire une relation qui résiste à l'épreuve du temps. En cultivant ces éléments, les partenaires peuvent renforcer leur lien, maintenir une connexion profonde et vivre un amour riche et gratifiant sur le long terme.



## DÉFIS ET SOLUTIONS

Même dans une relation où la complicité durable est bien établie, les couples doivent faire face à divers défis qui peuvent survenir au fil du temps. Les changements majeurs comme la naissance d'un enfant, les crises personnelles ou professionnelles, et d'autres événements de vie significatifs peuvent tester la solidité du couple. Pour surmonter ces défis, il est essentiel de trouver des solutions adaptées qui permettent de gérer les transitions et de renouveler l'engagement et l'amour.

De même, les crises personnelles ou professionnelles, telles que la perte d'un emploi, la maladie ou les tensions familiales, peuvent affecter la relation. Dans ces moments, le soutien mutuel est plus important que jamais. Il est essentiel de se montrer compréhensif et patient, et d'offrir un espace où chacun peut exprimer ses émotions sans crainte de jugement. Chercher des ressources externes, comme la thérapie de couple ou le conseil familial, peut également être bénéfique pour traverser les périodes difficiles et trouver des stratégies pour y faire face ensemble.

Pour maintenir une relation épanouissante sur le long terme, il est important de renouveler régulièrement l'engagement et l'amour que l'on porte à son partenaire. La routine et les responsabilités quotidiennes peuvent parfois faire passer l'amour au second plan. Pour éviter cela, il est utile de trouver des moyens de raviver la flamme et de se rappeler pourquoi on s'est choisi.

Renouveler l'engagement peut passer par des gestes simples mais significatifs. Par exemple, célébrer les anniversaires de mariage ou de rencontre, exprimer régulièrement sa gratitude et son appréciation, et prendre le temps de planifier des moments spéciaux à deux. Ces petits gestes permettent de maintenir une connexion émotionnelle forte et de montrer à l'autre que l'amour et l'engagement sont toujours présents.

Il est également important de continuer à grandir et à évoluer ensemble. Partager des projets et des aspirations, qu'ils soient petits ou grands, permet de renforcer le lien et de se sentir partenaires dans la vie. Prendre le temps de redécouvrir son partenaire, de s'intéresser à ses passions et à ses rêves, et de s'engager ensemble dans de nouvelles activités ou aventures peut apporter une nouvelle dynamique à la relation.

Enfin, investir dans la relation en continuant à apprendre et à se former sur les dynamiques de couple peut être extrêmement bénéfique. Lire des livres, participer à des ateliers ou des séminaires sur le couple, ou simplement discuter avec d'autres couples pour échanger des expériences et des conseils peut aider à trouver de nouvelles façons d'entretenir et de nourrir l'amour.





# RENFORCER L'AMOUR À CHAQUE PHASE

L'amour évolue au fil du temps, traversant différentes phases qui apportent chacune leurs propres défis et opportunités. Pour renforcer l'amour à chaque étape de la relation, il est essentiel de développer des compétences en communication efficace et de savoir gérer les désaccords et les attentes de manière constructive.

## LA COMMUNICATION EFFICACE

La communication est la pierre angulaire de toute relation réussie. Elle permet de créer un lien profond entre les partenaires, de résoudre les conflits et de renforcer l'amour au quotidien. Pour que la communication soit efficace, il est nécessaire d'adopter des techniques de communication constructive et de savoir gérer les désaccords et les attentes.

Les techniques de communication constructive visent à favoriser des échanges ouverts, honnêtes et respectueux entre les partenaires. Voici quelques-unes des techniques les plus importantes :

**Écoute active** : L'écoute active consiste à se concentrer pleinement sur ce que dit l'autre, sans interrompre, et à montrer de l'intérêt par des signes verbaux et non verbaux. Reformuler ce que l'on a compris pour s'assurer que le message est bien reçu est également une partie essentielle de l'écoute active.

**Utilisation de messages "je" :** Plutôt que d'utiliser des accusations ou des critiques, formuler ses sentiments et besoins sous forme de messages "je". Par exemple, dire "Je me sens blessé quand..." au lieu de "Tu ne fais jamais...". Cela permet d'exprimer ses émotions sans blâmer l'autre et de faciliter une discussion constructive.

**Exprimer ses sentiments et besoins clairement:** Il est crucial de dire clairement ce que l'on ressent et ce dont on a besoin. Eviter les sous-entendus et les non-dits, qui peuvent mener à des malentendus et des frustrations.

**Pratiquer l'empathie :** Essayer de comprendre le point de vue de l'autre et ses émotions. Montrer de l'empathie aide à créer un climat de compréhension et de soutien mutuel.

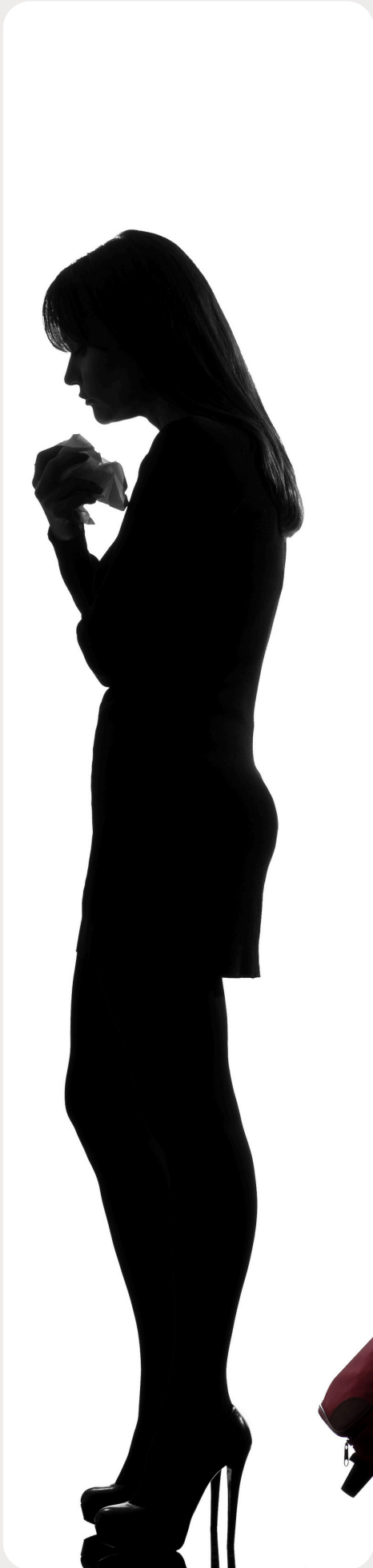
**Maintenir le respect :** Toujours communiquer avec respect, même dans les moments de désaccord. Eviter les insultes, les cris et les attitudes condescendantes.



Les désaccords sont inévitables dans toute relation, mais ils peuvent être gérés de manière constructive pour renforcer le lien plutôt que de l'affaiblir. Voici quelques stratégies pour gérer les désaccords et les attentes :

**Aborder les conflits rapidement :** Ne pas laisser les conflits s'envenimer. Aborder les désaccords dès qu'ils surviennent permet de prévenir l'accumulation de ressentiments et de trouver des solutions plus rapidement.





**Focaliser sur le problème, pas sur la personne :** Lors d'un désaccord, il est important de se concentrer sur le problème à résoudre plutôt que d'attaquer personnellement son partenaire. Cela aide à maintenir le respect et à chercher ensemble des solutions.

**Chercher des compromis :** Les compromis sont essentiels pour résoudre les conflits de manière satisfaisante pour les deux parties. Chacun doit être prêt à céder un peu pour trouver une solution équitable.

**Gérer les attentes:** Les attentes irréalistes peuvent mener à des frustrations et des conflits. Discuter ouvertement de ses attentes et de celles de son partenaire permet de les aligner et de réduire les malentendus. Il est important d'être réaliste et flexible dans ses attentes.

**Prendre des pauses si nécessaire :** Si une discussion devient trop intense ou émotionnelle, il peut être utile de prendre une pause pour calmer les esprits et revenir à la conversation avec une perspective plus calme et rationnelle.

En renforçant la communication efficace et en apprenant à gérer les désaccords et les attentes, les couples peuvent naviguer les différentes phases de leur relation avec plus de sérénité et de compréhension. Ces compétences permettent de construire une relation plus solide, plus harmonieuse et plus épanouissante.

## L'IMPORTANCE DES RITUELS DE COUPLE

Les rituels de couple jouent un rôle crucial dans le renforcement de la relation et la création d'un lien émotionnel profond. Ils sont les marqueurs du temps passé ensemble, les symboles de la complicité et les ancrages de la relation dans le quotidien. Ces rituels, qu'ils soient grands ou petits, aident les partenaires à se reconnecter régulièrement et à entretenir la flamme de leur amour.

Créer et maintenir des rituels significatifs permet de donner un sens particulier à des moments partagés. Les rituels peuvent être variés et s'adapter aux préférences et aux habitudes de chaque couple. Les rituels quotidiens, par exemple, incluent de petits gestes du quotidien comme se dire bonjour et au revoir avec un baiser, partager un café le matin, ou se souhaiter bonne nuit avec tendresse. Ces gestes simples mais constants rappellent aux partenaires leur affection mutuelle et leur engagement l'un envers l'autre.

Planifier une soirée hebdomadaire en tête-à-tête, où le couple peut se retrouver loin des distractions et des responsabilités, est un excellent moyen de maintenir la complicité. Cela peut être un dîner romantique, une sortie au cinéma, ou simplement une soirée à la maison dédiée à discuter et à se relaxer ensemble. Célébrer les anniversaires, les dates importantes de la relation, ou organiser des escapades régulières permet de créer des souvenirs communs et de renforcer le sentiment d'appartenance. Ces moments permettent de se remémorer les bons souvenirs et de renouveler l'engagement.

Chaque couple a ses propres traditions et rituels uniques, qui peuvent être aussi variés que cuisiner ensemble un plat spécial, faire une promenade dominicale, ou écouter une chanson particulière. Ces rituels renforcent l'identité du couple et créent des souvenirs spécifiques à partager.

Les rituels de couple ont un impact profond sur la connexion émotionnelle. Ils créent des opportunités régulières pour se reconnecter et se rappeler pourquoi on est ensemble. En partageant régulièrement des moments dédiés à l'autre, les partenaires développent une complicité plus forte. Ces moments privilégiés permettent de mieux se connaître, de partager ses pensées et ses sentiments, et de renforcer le lien affectif.

Les rituels apportent une structure et une routine réconfortante dans la relation. Savoir que certains moments sont réservés à la relation crée un sentiment de sécurité et de stabilité, essentiel pour une relation durable. Cela montre également que chacun est prêt à investir du temps et de l'énergie pour entretenir le lien.

Les rituels offrent des moments de pause et de détente, loin des pressions et des tensions du quotidien. Ils permettent de se recentrer sur l'essentiel et de renforcer la connexion positive, ce qui peut aider à réduire les conflits et à gérer le stress ensemble.



En instituant des rituels, les partenaires montrent qu'ils valorisent et priorisent leur relation. Cela renforce le sentiment d'être aimé et apprécié, et contribue à une plus grande satisfaction et un bien-être émotionnel au sein du couple.

En conclusion, les rituels de couple sont des éléments essentiels pour renforcer l'amour et la connexion émotionnelle à chaque phase de la relation. Créer et maintenir des rituels significatifs permet de construire des souvenirs partagés, de renforcer la complicité et de donner un sens particulier aux moments passés ensemble. En cultivant ces rituels, les couples peuvent naviguer les défis de la vie avec une base solide de soutien et d'amour mutuel.

## LA GESTION DES CRISES

Les crises sont inévitables dans toute relation de longue durée. Qu'elles soient déclenchées par des événements externes ou des tensions internes, elles représentent des défis importants mais aussi des opportunités de renforcement de la relation. La manière dont les couples gèrent ces crises peut déterminer la résilience et la profondeur de leur amour.



La première étape pour gérer une crise est de l'identifier clairement. Les crises peuvent prendre de nombreuses formes, allant des problèmes financiers aux différences culturelles, en passant par des défis personnels comme la maladie ou la perte d'un emploi. Reconnaître qu'une crise est en cours et en comprendre les causes sous-jacentes est crucial pour trouver des solutions adaptées.

Surmonter les épreuves ensemble implique une coopération étroite et une communication ouverte. Les partenaires doivent se soutenir mutuellement et travailler ensemble pour trouver des solutions. Il est essentiel de créer un espace sûr où chacun peut exprimer ses sentiments et ses préoccupations sans crainte de jugement. Ce soutien mutuel renforce la connexion émotionnelle et montre à chacun qu'il n'est pas seul face aux difficultés.

Les couples peuvent également tirer parti de diverses stratégies pour surmonter les crises. La flexibilité et l'adaptabilité sont importantes; il peut être nécessaire de revoir les attentes, de faire des compromis et de trouver de nouvelles façons de résoudre les problèmes. Parfois, il peut être utile de chercher des ressources externes, comme des livres, des ateliers ou des groupes de soutien, pour obtenir des perspectives et des conseils supplémentaires.

---

Les témoignages de couples qui ont surmonté des crises peuvent offrir des insights précieux et de l'inspiration. Par exemple, un couple ayant traversé une période de chômage peut partager comment ils ont maintenu leur soutien mutuel et trouvé des solutions créatives pour gérer les finances. Un autre couple ayant fait face à une maladie grave peut expliquer comment ils ont renforcé leur relation à travers la communication ouverte et le soutien émotionnel.

Les conseils de professionnels, tels que les thérapeutes conjugaux et les conseillers en relations, sont également extrêmement utiles. Ces experts possèdent une vaste expérience des dynamiques de couple et peuvent fournir des techniques éprouvées pour gérer les conflits et renforcer la résilience relationnelle. Les thérapeutes peuvent, par exemple, enseigner des compétences de communication, des techniques de résolution de conflits et des stratégies pour gérer le stress et les émotions.

Participer à une thérapie de couple ou à des séances de conseil peut offrir un cadre structuré pour aborder les problèmes et trouver des solutions ensemble. Les professionnels peuvent aider à identifier les schémas négatifs et à les remplacer par des comportements plus constructifs. Ils peuvent également offrir un espace neutre pour discuter de sujets difficiles et faciliter la compréhension mutuelle.



En conclusion, la gestion des crises est une composante essentielle de toute relation durable. Identifier et surmonter ensemble les épreuves renforce la connexion et la résilience du couple. Les témoignages de ceux qui ont surmonté des défis similaires et les conseils de professionnels offrent des ressources précieuses pour naviguer les crises avec succès. En affrontant les crises de manière proactive et collaborative, les couples peuvent non seulement surmonter les obstacles, mais aussi en sortir plus forts et plus unis.



# CONCLUSION

L'amour, dans toute sa complexité et sa beauté, évolue constamment. À travers ce voyage, nous avons exploré les différentes phases de l'évolution amoureuse, chacune apportant ses propres défis et récompenses. De la passion des débuts à la complicité durable, chaque étape joue un rôle crucial dans la construction d'une relation profonde et épanouissante.

Au début de l'aventure amoureuse, la passion des débuts captive par son intensité émotionnelle et physique. C'est une période enivrante, marquée par l'idéalisation de l'autre et des émotions fortes. Cependant, cette phase passionnelle doit inévitablement évoluer, et la transition vers l'attachement devient alors essentielle. Durant cette période, les partenaires apprennent à accepter la diminution de la passion tout en augmentant le confort et la sécurité de leur relation. C'est une phase où la communication et la gestion des attentes sont cruciales pour surmonter les défis et renforcer le lien.

La complicité durable représente l'aboutissement de ce cheminement amoureux. Elle se caractérise par une profonde connaissance mutuelle et le partage de valeurs et de projets communs. Les piliers de cette phase – confiance, respect, soutien mutuel, et une vie intime épanouie – sont essentiels pour maintenir une relation solide et harmonieuse. En gérant les changements de la vie et en renouvelant continuellement l'engagement et l'amour, les couples peuvent naviguer les crises et sortir renforcés.

Cultiver un amour qui évolue avec le temps est une invitation à embrasser chaque phase de la relation avec ouverture et curiosité. Il est important de voir l'évolution de l'amour non pas comme une série d'obstacles à surmonter, mais comme des opportunités de croissance et de renforcement du couple. Chaque étape, avec ses hauts et ses bas, contribue à forger un lien plus profond et plus résilient.

L'évolution de l'amour est une danse délicate entre deux individus qui apprennent, grandissent et se transforment ensemble. En cultivant la communication efficace, en maintenant des rituels de couple significatifs, en gérant les crises avec sagesse et en renouvelant constamment leur engagement, les partenaires peuvent construire une relation qui résiste à l'épreuve du temps.

En fin de compte, l'amour évolutif est une aventure continue, une série de chapitres qui, ensemble, racontent une histoire unique et belle. Chaque phase apporte son propre éclat, et en embrassant ce voyage avec un esprit ouvert et un cœur plein de gratitude, les couples peuvent découvrir un amour qui non seulement dure, mais qui s'approfondit et s'enrichit avec le temps.

C'est une invitation à voir l'évolution de l'amour comme une chance de renforcer le couple, de savourer chaque moment partagé et de bâtir une histoire d'amour qui est à la fois forte et durable.

*Pascal De Sutter*

# ANNEXES



Vous trouverez ici des réponses aux questions fréquentes, des exercices pratiques adaptés à chaque phase de la relation, ainsi que des suggestions de livres, podcasts et ateliers pour couples en français.

## QUESTIONS FRÉQUENTES SUR LES PHASES DE L'AMOUR

### **Q : Pourquoi la passion des débuts diminue-t-elle avec le temps ?**

R : La passion des débuts est souvent alimentée par un cocktail d'hormones comme la dopamine et l'ocytocine, qui créent des sensations intenses de bonheur et d'excitation. Au fil du temps, le corps s'habitue à ces niveaux élevés d'hormones, et leur production diminue. Cela ne signifie pas que l'amour s'affaiblit, mais plutôt qu'il évolue vers un attachement plus stable et profond. Cette transition est naturelle et permet de construire une relation basée sur des fondations plus solides.

### **Q : Comment maintenir la flamme de la passion dans une relation à long terme ?**

R : Pour maintenir la flamme de la passion, il est important de continuer à surprendre et à séduire votre partenaire. Planifiez des activités nouvelles et excitantes ensemble, exprimez régulièrement votre affection et votre gratitude, et prenez soin de votre propre bien-être physique et émotionnel. La communication ouverte et honnête est également cruciale pour maintenir une connexion émotionnelle forte.

### **Q : Quels sont les signes d'une complicité durable ?**

R : Les signes d'une complicité durable incluent une profonde connaissance mutuelle, le partage de valeurs et de projets communs, la confiance, le respect et le soutien mutuel. Les couples qui ont une complicité durable se sentent en sécurité et appréciés dans leur relation, et ils savent comment naviguer ensemble à travers les hauts et les bas de la vie.

## EXERCICES PRATIQUES POUR CHAQUE PHASE DE LA RELATION

### **Pour la phase passionnelle**

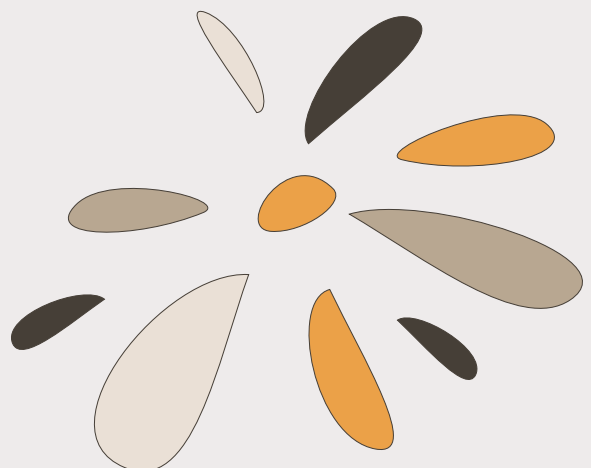
Un exercice de gratitude peut être très bénéfique. Chaque soir, prenez quelques minutes pour partager trois choses que vous avez appréciées chez votre partenaire pendant la journée. Cela renforce la connexion positive et l'appréciation mutuelle. Vous pouvez aussi essayer l'exploration sensorielle en prenant le temps de redécouvrir votre partenaire à travers des activités sensorielles, comme des massages ou des dégustations de nourriture ensemble, ce qui peut raviver la passion physique.

### **Pour la transition vers l'attachement**

Tenir un journal ensemble où vous écrivez vos réflexions, vos souvenirs et vos aspirations pour l'avenir peut aider à renforcer la communication et à créer des souvenirs communs. De plus, planifiez des moments réguliers pour discuter de vos sentiments, de vos préoccupations et de vos attentes en utilisant des techniques de communication constructive pour améliorer votre compréhension mutuelle.

### **Pour la complicité durable**

Engagez-vous dans un projet commun, comme redécorer une pièce de votre maison ou planifier un voyage. Travailler ensemble vers un objectif renforce le partenariat. Pratiquer des exercices de pleine conscience ensemble, comme la méditation ou le yoga, peut également aider à maintenir une connexion émotionnelle et à gérer le stress.



## RESSOURCES SUPPLÉMENTAIRES : LIVRES, PODCASTS, ATELIERS POUR COUPLES

### Livres

- “Les cinq langages de l’amour” de Gary Chapman : Ce livre explore les différentes manières dont les personnes expriment et reçoivent l’amour, et comment comprendre et répondre aux besoins de votre partenaire.
- “L’Amour durable” de Yvon Dallaire : Un guide pour comprendre les dynamiques des relations de couple et construire un amour qui dure.
- “Les hommes viennent de Mars, les femmes viennent de Vénus” de John Gray : Un classique qui aide à comprendre les différences de communication et de comportement entre les hommes et les femmes.

### Podcasts

- “Change ma vie : Outils pour l’esprit” par Clotilde Dusoulier : Un podcast qui propose des outils et des réflexions pour mieux comprendre et améliorer sa vie, y compris les relations de couple.
- “Couple et Compagnie” : Un podcast qui aborde diverses thématiques du couple et propose des témoignages et des conseils pour enrichir la vie à deux.
- “La Leçon” avec Pauline Grisoni : Bien que ce podcast soit plus généraliste, certains épisodes abordent les relations amoureuses et les leçons de vie qu’elles nous enseignent.

### Ateliers pour couples

- Ateliers de l’Institut des Sciences de la Famille : L’institut propose divers ateliers et formations pour les couples visant à renforcer la communication, la gestion des conflits et la complicité.
- Retraites de couple en France : De nombreux centres en France offrent des retraites de couple qui combinent thérapie, activités de plein air et temps de qualité ensemble.
- Cours de communication non violente (CNV) : Apprenez des techniques de communication pour mieux comprendre et exprimer vos besoins et vos sentiments. Des ateliers CNV sont disponibles dans plusieurs villes françaises.

Ces ressources peuvent vous offrir des outils supplémentaires pour naviguer les différentes phases de l’amour et renforcer votre relation à chaque étape. En investissant du temps et de l’énergie dans votre relation, vous pouvez créer un amour qui non seulement dure, mais qui s’épanouit avec le temps.