



Descifrando la DIGITACIÓN

**ENCUENTRA LA DIGITACIÓN PERFECTA EN 7
PASOS en cualquier canción de piano**

Existen un montón de “cosas” difíciles en piano. Elegir qué dedos usar en un determinado pasaje, no es una de ellas.

Si tienes poca práctica y poca experiencia, elegir la digitación puede parecer una ciencia abstracta y difusa.

Sin embargo, es muy fácil cogerle el truco, ya que hay que tener en cuenta muy poquitas cosas y pronto sabrás qué dedos usar de manera instintiva.

INTRODUCCIÓN

Esto es lo que va a ocurrir la primera vez que utilices este método en una canción

Vas a tener un criterio claro para elegir los dedos correctos en la siguiente canción que quieras aprender, sin perder tiempo y sin dudar de si lo estás haciendo bien. Teniendo en cuenta que en muchos casos no hay una digitación universal, y que debes ser capaz de elegir la más adecuada para ti teniendo en cuenta el tamaño de tu mano y los gestos que te salen más naturales

Y esto es lo que ocurrirá conforme lo sigas aplicando en nuevas canciones

Al principio tendrás que pensar de manera consciente en cada paso, pero pronto elegirás los dedos apropiados de manera instintiva y casi automática. Tu subconsciente procesará los siete pasos y te propondrá los dedos adecuados en un parpadeo. Sobre todo los tres primeros, que son más de pensar. Los otros cuatro son más de ejecutar.

En las siguientes páginas descubrirás cómo aplicar este método de 7 pasos para encontrar la digitación perfecta para cada pasaje

1. Repasa la digitación de la escala
2. Encuentra la primera envolvente en MD
3. Encuentra la siguiente envolvente en MD
4. Define la transición entre ambas envolventes
5. Fija la digitación
6. Define la digitación del acompañamiento de MI
7. Comprueba la digitación elegida

¿Por qué estos pasos son importantes?

Elegir una buena digitación es vital para tocar con más precisión, tener que mirarnos menos las manos (y así poder leer mejor la partitura) y tocar con más fluidez los pasajes complicados.

Cuanto antes "des" con la digitación perfecta para una pieza, antes la podrás dominar. Sin tener que dar marcha atrás y tirar a la basura días de práctica porque has descubierto que la digitación que estabas usando no era buena

¿Qué materiales vas a encontrar en este mini-curso / masterclass?

Tienes dos recursos principales:

- 1) El ebook que estás leyendo ahora mismo, con el paso a paso del método.
- 2) El ejemplo en vídeo sobre el Canon de Pachelbel. El verdadero aprendizaje lo encontrarás aquí. Saldrás siendo un maestro en digitación.

Y tres recursos adicionales, o anexos, que aportan información necesaria en alguno de los pasos

A) El anexo I para el paso #1. Es solo de consulta, no necesitas memorizar.

B) El anexo II para los pasos #2,#3 y #4. Incluye dos mini vídeos de explicación. El primero de ellos, míralo o bien antes de comenzar el paso #5 o antes de empezar con el canon de Pachelbel.

El segundo de ellos, es extra, puedes verlo al final del todo. Cuando ya hayas terminado con Pachelbel.

C) El anexo III. Además de consultar la digitación, puedes tomártelo como mini ejercicios técnicos, que puedes repetir de 5 a 10 veces cada día hasta que te los aprendas.

No te preocupes que en cada uno de los pasos del método tienes indicado si necesitas consultar alguno de los anexos.

#1 Repasa la digitación de la escala de la tonalidad en la que esté la canción

¿Por qué es importante?

Para que te familiarices con las teclas negras, las alteraciones, que se van a aplicar durante toda la partitura. Tanto “cerebralmente” para que las leas rápidamente en partitura, como “táctilmente”, que los dedos ya vayan solos a la tecla negra.

¿Qué necesitas?

[El Anexo I](#). No lo tienes que memorizar, sólo consultar

¿Cómo debes hacerlo?

1. Fíjate en la armadura de la canción y en el círculo de quintas para saber qué tonalidad es
2. Busca la digitación de la tonalidad adecuada y pásala despacio en el piano.
3. Solo necesitas hacerlo en la mano derecha. La mano izquierda funciona con patrones (lo vemos más adelante)
4. Practica primero una sola octava, y luego dos. Hacia arriba y hacia abajo.
5. No se trata de hacerlo rápido, sólo de fijar las teclas negras y sus cruces.

¿Qué va a ocurrir cuando lo practiques?

Al principio te costará un poco. Recuerda que no es un ejercicio de habilidad ni de velocidad.

Pero cuando llegue el momento de tocar la canción, notarás que los dedos se te van solos a sus teclas negras.

En poco tiempo te habrás aprendido las escalas más habituales. Pero no lo fuerces, siempre tienes el anexo para echar un vistazo y refrescar.

#2 Busca la primera envolvente de la Mano Derecha (MD)

¿Por qué es importante?

El objetivo es elegir una posición que nos permita tener la mano "fija" durante el mayor tiempo posible. Esto facilita mucho la ejecución de la pieza, ya que son los cambios de posición donde se producen las imprecisiones y las teclas mal pulsadas.

¿Qué necesitas?

Los primeros 2-3 compases de la partitura que quieras aprender.

¿Cómo debes hacerlo?

Hay dos maneras de conseguirlo: la envolvente de 5ª y la envolvente extendida.

Para la envolvente de quinta (la más sencilla)

1. Fíjate en la primera nota
2. Busca la nota más aguda y la más grave alrededor de esta primera nota, de tal manera que entre ellas no haya más que una quinta.
3. Pon el dedo meñique (5) en la nota más aguda.
4. Pone el dedo pulgar (1) en la nota más grave.
5. Pon los tres dedos de en medio en el resto de teclas de en medio, de tal forma que cada dedo ocupa una tecla adyacente (no te olvides de las alteraciones que pueda tener la partitura)

Para la envolvente extendida: este caso nos permite encontrar posiciones más amplias que nos permitan mantener la posición/envolvente inicial durante más tiempo

1. Fíjate en la primera nota
2. Ahora en lugar de buscar la nota más aguda y la más grave dentro del intervalo de quinta, lo que hacemos es buscar las cinco notas más cercanas que aparezcan en partitura, y poner un dedo en cada una de ellas. Aunque no sean correlativas y abarquen más que una quinta.
3. Lo único que te tienes que fijar es que la mano te llegue. En manos pequeñas esta envolvente estará alrededor de una octava, y en manos más grandes puede ser novena o incluso décima.

¿Qué va a ocurrir cuando lo practiques?

A veces dudarás si usar una envolvente de quinta o una extendida. Si a la extendida llegas cómodo, elige la extendida. Así la mantienes fija durante más tiempo. Si vas muy forzado, usa una de quinta.

Y no te preocupes, que si en los siguientes pasos descubres que no es lo ideal, puedes cambiar.

Toca el fragmento de la canción (sólo con mano derecha) hasta que te aparezca una nota fuera de la envolvente. Entonces, pasa al paso 2.

#3 Busca la SIGUIENTE envolvente de la Mano Derecha (MD)

¿Por qué es importante?

Por lo mismo que en el paso anterior. Cuanto más notas incluya la envolvente que encuentres, más rato tendrás la mano en posición fija y más fácil será de tocar.

¿Qué necesitas?

Los siguientes 3-4 compases. *Esto es orientativo, a veces la envolvente será un compás, y otras veces pueden ser seis.*

¿Cómo debes hacerlo?

1. Busca la primera nota que se sale de nuestra envolvente anterior
2. Busca una nueva envolvente que incluya esta primera nota de referencia y la nota más aguda y más grave posible.
3. De nuevo, decide si quieres usar una envolvente de quinta o una extendida.

¿Qué va a ocurrir cuando lo practiques?

Lo mismo que en el caso anterior, toca la envolvente hasta que te tropieces con una nota fuera de ella. Entonces es el momento de pasar al paso 3, la transición entre nuestra envolvente 1 y envolvente 2.

Si no vas muy forzado, busca envolventes extendidas. Si son incómodas, busca una de quinta.

#4 Elige el mecanismo de transición entre ambas posiciones

¿Por qué es importante?

Este es el auténtico meollo de la cuestión. Las envolventes / posiciones fijas no generan problemas. La clave está en mover la mano de una posición a la siguiente con movimientos fluidos y naturales, y que te permitan hacerlo con precisión y confianza para hacerlo sin mirarte las manos.

¿Qué necesitas?

- 1) Haber definido la envolvente de dos fragmentos consecutivos.
- 2) [El anexo II](#) con los mecanismos de transiciones más comunes.

¿Cómo debes hacerlo?

Elige un mecanismo de transición en este orden de prioridad. Van de mayor precisión a mayor dificultad

1. Cruce
2. Extensión / compresión
3. Salto /desplazamiento

¿Qué va a ocurrir cuando lo practiques?

Habrás veces que tendrás clarísimo cuál es mecanismo de transición perfecto para cierto pasaje. En otros casos, habrá varias opciones. Tómate tu tiempo para probarlas todas, porque elegir bien ahora supone ahorrar tiempo en el aprendizaje de la pieza.

Pero tampoco te bloques o te obsesiones, ya que en muchas ocasiones hay varias digitaciones igual de válidas.

Antes de descubrir los últimos pasos, vamos a ver unos ejemplos de lo que es una envolvente, lo que no, y lo que es una transición.

VER VÍDEO EXPLICATIVO (6:30 min)

 **ENVOLVENTE DE QUINTA**



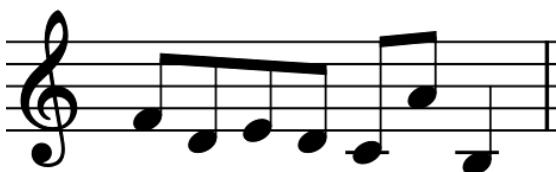
5 dedos, cada uno en una tecla adyacente

 **ENVOLVENTE EXTENDIDA**



5 dedos, teclas separadas, pero la mano llega a todas las notas sin tener que moverse

 **NO ES UNA ENVOLVENTE**



5 dedos, 6 notas. Imposible

 **NO ES UNA ENVOLVENTE**



5 notas, pero demasiado separadas. No llego con la mano en una posición fija. Tengo que desplazarla.

#5 Fija la digitación elegida para no cambiarla cada vez que toques ese pasaje

¿Por qué es importante?

La digitación no es algo en lo que debas estar pensando cada vez que tocas la canción, debes fijarla y automatizarla cuanto antes, para poderte centrar en otras cosas más importantes (la técnica o la expresión, por ejemplo)

Debe ser constante cada vez que repites el pasaje, para que la memoria muscular entre en juego y empiecen a fluirte los dedos sin pensar.

¿Qué necesitas?

Esta es fácil: Un lápiz

¿Cómo debes hacerlo?

1. Repite entre 5 y 10 veces la transición y unas pocas notas previas.
2. Anota en la partitura uno o dos dedos clave para que no se te olvide la digitación elegida. Ahora, o para el futuro, si no vuelves a tocar la pieza en varios meses

¿Qué va a ocurrir cuando lo practiques?

La partitura no puede estar llena de numeritos, pero puedes perfectamente tener uno o dos en cada línea de pentagrama. Incluso, cuando los hayas fijado en la memoria muscular, puedes borrar aquellos números que ya te resulten irrelevantes, si piensas que tienes demasiados.

Pero nunca está demás tener anotada la digitación por si abandonas la partitura y vuelves a ella meses o años después

#6 Elige la digitación de la mano izquierda (MI)

¿Por qué es importante?

En el caso de los acompañamientos es más difícil la ejecución (porque suele haber muchos saltos moviendo el dedo meñique de una nota raíz a la siguiente) que la elección de la digitación.

La mayoría de canciones repiten los mismos patrones de acompañamiento, así que elegir la digitación será una cuestión automática, no hay nada que pensar.

¿Qué necesitas?

[El anexo III](#) con los patrones de acompañamiento más habituales.

¿Cómo debes hacerlo?

Compara el acompañamiento de la partitura con el Catálogo de patrones del Anexo III. Si encuentras un patrón idéntico, perfecto.

Si no busca el que más se le parezca, y haz los ajustes oportunos.

Si en lugar de patrones, te encuentras con un acompañamiento de notas sueltas (suele ocurrir en canciones de iniciación), aplica el mismo procedimiento que en la mano derecha. Busca envolventes largas y transiciones entre ellas.

¿Qué va a ocurrir cuando lo practiques?

Que te darás cuenta de que la ejecución de los acompañamientos tiene cierta complicación. Por culpa de los saltos del meñique o los cruces de dedos conforme los arpeggios suben y bajan. Eso no es un problema de digitación, sino de práctica.

Pero una vez que te salgan, ya los tienes para siempre.

#7 Confirma (testea) que la digitación elegida funciona

¿Por qué es importante?

No es lo mismo una digitación con una sola mano y a tempo lento (que casi todas funcionan) que intentar ejecutarlo a toda velocidad o con al complejidad añadida de la mano izquierda

¿Qué necesitas?

Haber definido la digitación de un fragmento tanto en mano derecha (MD) como en mano izquierda (MI)

¿Cómo debes hacerlo?

Intenta ejecutar la transición y un par de notas anteriores a la transición tan rápido como puedas, solo a mano derecha. Intenta acercarte al máximo al tempo objetivo de ese fragmento. Si estás tocando una balada lenta, pues esta comprobación no tiene mucho sentido.

Intenta ejecutar la transición y un par de notas anteriores a la transición a manos juntas. Puedes hacerlo lento. Comprueba que no están ocurriendo a la vez dos movimientos complicados en ambas manos, o que entren en conflicto entre sí. Como movimientos complicados consideramos saltos, extensiones y compresiones.

¿Qué va a ocurrir cuando lo practiques?

En la mayoría de los casos la comprobación te va a salir positiva. Si es así, pasa a la siguiente envolvente.

Si no es así, intenta encontrar alguna transición diferente entre ambas envolventes. Si no la encuentras, no pasa nada. Tendrás que tener paciencia y practicar mucho con esa digitación, para superar esas posibles dificultades de tempo o manos juntas.

CONCLUSIÓN

Si sigues este método ¿Cómo va a mejorar la manera en la que te enfrentas a una nueva partitura?

Empezarás cualquier nueva canción con la total confianza de que estás usando los dedos correctos, y de esta manera poder centrarte en otros aspectos más complicados de la ejecución de la pieza.

Y que si algún pasaje se te atasca o te cuesta, sabrás que NO es por no haber elegido una digitación incorrecta

¿Qué vas a notar en los próximos minutos, en cuanto lo apliques por primera vez?

Sabrás exactamente qué pasos seguir para empezar a tocar siempre con la digitación correcta, eliminando las dudas y el prueba-error

Con una buena digitación tocarás mucho más fluido sin mirarte las manos, y así mantener la mirada durante mucho más tiempo en la partitura.

Así eliminarás los parones que supone tener que subir y bajar la mirada cada dos por tres y dejarás de depender de la memoria para tocar cada canción. Estarás más cerca de leer y tocar a la vez, casi a primera vista.

¿Qué vas a notar conforme lo vayas practicando e interiorizando?

Que sabrás elegir la digitación correcta de manera intuitiva, los siete pasos ocurrirán en tu cabeza casi instantáneamente. Será un proceso rápido y fluido.

El paso 7, la confirmación/testeo, te saldrá positiva el 90% de las veces. En pocas ocasiones descubrirás que había una digitación más adecuada y que no habías caído en ella por instinto.

¿Qué debes hacer ahora?

>>> Primero:

Ver los dos vídeo de “inicio rápido”, para que veas en el piano los 7 pasos descrito en este ebook:

- [Explicación pasos 2,3 y 4](#) (envolvente + transición) (6:30 min)
- [Iniciación a los 3 mecanismos transición básicos](#) (7:10 min. Sólo el vídeo 1, de momento)

>>> Segundo:

Ver la masterclass del Canon de Pachelbel (4 vídeos = 40 minutos)

[Nivel 1: Primera frase \(paso a paso detallado\)](#)

[Nivel 1: Resto de Frases \(más rápido\)](#)

[Nivel 2: Acordes de dos notas \(terceras\)](#)

[Nivel 3: Acordes de tres notas](#)

[DESCARGA PARTITURA DEL CANON](#)

Vas a aprender muchos ejemplos de cruces, extensiones y compresiones y con fragmentos de sencillos a más avanzados.

Puedes ir anotando las digitaciones con lápiz en partitura, conforme veas el vídeo.

O no hacer ninguna anotación, y después de ver el vídeo intentar sacar tú la digitación aplicando la misma lógica.

>>> Tercero

Sacar la digitación de 5-10 partituras que tengas a mano.

Eso no quiere que tengas que dominar cada canción. Sólo que apliques los siete pasos, anotes la digitación elegida y la testes en tempo alto y manos juntas, en la medida de tus habilidades y sin pretender que te salga perfecta.

Recuerda que el objetivo es siempre encontrar las envolventes que te permitan mantener una posición fija el mayor tiempo posible y...

...elegir unas transiciones que te permitan cambiar de una posición a la siguiente con la mayor precisión y seguridad posibles. Es decir, priorizando cruces, extensiones y comprensiones sobre los saltos o desplazamientos.

>>> Recursos adicionales a esta masterclass:

Si quieres mejorar la precisión con la que ejecutas tus cruces, extensiones y comprensiones, te recomiendo el **Plan de Práctica de Precisión: Dedos Felinos**. Son ejercicios cortos para que le dediques cada día 3-5 minutos.

Una cosa es decidir conceptualmente cuál es mecanismo que vas a usar (*cruce*, *exte/comp*), y otro ejecutarlo sin fallar mientras que tocas la canción a su tempo objetivo. Son dos habilidades diferentes. Ambas imprescindibles.

En uno o dos meses te moverás por el teclado con los ojos cerrados.

Puedes comprarlo [por 25 € aquí](#)

o también encontrarlo como regalo en el curso completo de [DECONSTRUYENDO LA PRÁCTICA](#). Donde, entre muchas otras cosas, descubrirás más ejemplos de digitación avanzada aplicados a la canción *La Valse d'Amelie*

Te dejo también aquí la partitura de Yiruma, ["Kiss the Rain"](#), que es perfecta para practicar digitación.