

Fais-tu partie de la tribu des neuroatypiques ?

**FAIS LE TEST
ET DECOUVRE 4 CARACTERISTIQUES
DES PROFILS NEUROATYPIQUES**



Bonjour à toi,

Si tu as téléchargé cet ebook, c'est que tu te poses des questions sur ta manière de fonctionner au quotidien. Peut-être te demandes-tu si tu as un problème ou crois-tu que tu es le seul « bizarre » de cette planète ?

Je te rassure tout de suite, il existe autant d'individus que de comportements et d'idées différentes et c'est en t'écoutant et en t'acceptant profondément que tu trouveras ton équilibre !



Si j'ai créé cet ebook, c'est parce que pendant longtemps, je me suis posée les mêmes questions que toi : toute petite déjà, mon insatiable envie de tout comprendre faisait faire les yeux ronds à mes parents quand très jeune j'interrogeais le monde... Tout le temps. De ma bouche d'enfant, les « pourquoi » émergeaient, déstabilisant souvent les adultes autour de moi qui face à tant de questions, se retrouvaient souvent sans réponse. En réalité, ce n'était pas QUE le monde que j'interrogeais. C'était ma différence également. Mais je ne le savais pas encore.





Très jeune, j'ai compris en observant les autres que je détenais en moi une forme de sensibilité particulière. Plus tard, je me suis également rendue compte que ma manière de considérer la vie n'était pas tout à fait celle des autres non plus : très idéaliste, faisant des liens rapides entre des choses paraissant séparées, le cerveau toujours en ébullition, je n'avais pas toujours les mêmes centres d'intérêts que les adolescents de mon âge. Ma mère pensait que ces comportements me passeraient, qu'ils étaient dû à ce qu'on appelle « la crise d'adolescence »... Il n'en n'a pas été ainsi.

Il faut dire qu'à l'époque, les mots hypersensibilité, haut potentiel, hyperactivité ou zèbre par exemple n'étaient pas du tout d'actualité. On ne s'intéressait pas encore aux différents fonctionnements du cerveau et n'envisageait pas d'autres manières de penser et de réfléchir le monde. J'ai donc grandi bon gré mal gré, en me posant tout un tas de questions, constatant que je n'étais pas tout à fait comme les autres, ne sachant pas vraiment à quoi imputer ma différence. Essayant parfois de rentrer dans des cases mal adaptées... à mon fonctionnement singulier.





Ce cheminement particulier m'a amené à bien me connaître au fil du temps et à apprivoiser ces différences pour petit à petit en révéler toute la quintessence. Car si fonctionner différemment peut faire peur quand on n'a pas de réponses, ce fonctionnement particulier peut devenir un atout quand on en connaît bien les rouages, et décidons d'en faire un allié dans notre quotidien.

**Tu veux savoir comment j'en suis arrivée à
cette conclusion ?
Je te le raconte tout à l'heure.**





Le Test

Mais tout de suite, rentrons dans le vif du sujet :

J'ai identifié au cours des années 29 situations souvent rencontrées par les personnes neuroatypiques.

Avant de poursuivre ta lecture, je te propose donc de voir si tu te retrouves dans certaines de ces descriptions.

Tu pourras ainsi jauger dès le départ, si tu as l'envie ou non que nous allions plus loin ensemble dans la découverte de ces profils atypiques dont tu fais peut-être partie.

Tu es prêt ? Alors, allons-y ! 🤖

1/Tu es incollable sur les sujets qui te passionnent mais, tes goûts sont souvent ciblés et originaux...

2/Tu ressens des détails que d'autres ne perçoivent pas : si quelqu'un rentre dans une pièce, tu sais directement son humeur par exemple...

3/Les fortes lumières et/ou les bruits peuvent gêner ta concentration. Tu ne supportes pas le contact de certains vêtements ou étiquettes sur ta peau...

4/Ta vision du monde est souvent idéaliste et en décalage avec les autres...

5/Tu es entier avec ceux que tu côtoies et ne supporte pas l'injustice...

6/Ta manière de raisonner interpelle : quand quelqu'un te parle, ton cerveau fuse et fait rapidement des liens, sautant d'une idée à une autre...

7/Tu es capable d'abattre une charge de travail impressionnante quand tu es convaincue du sens de ce que tu fais...

8/Tu ne sais pas mentir, et tu as souvent du mal à porter des masques pour t'aligner avec la convention...

9/Tu n'as pas vraiment les mêmes priorités que les autres, tes intérêts sont différents et portent davantage le souci du collectif...

(c) Aurore Monard - Hors cadre



10/Tu n'aimes pas toujours te cantonner à un seul domaine de prédilection : ton quotidien est souvent riche, truffé des choses qui te passionnent. Tu connais rarement le mot « ennui » (si tant est que l'on te laisse explorer tes différents potentiels)

11/Ton monde intérieur est riche et tu peux parfois t'intéresser à des domaines tels que la spiritualité, le développement personnel ou être particulièrement réceptif à une forme d'art...

12/Tu vois le beau dans des petites choses du quotidien, là où certains ne voient rien.

13/Tu passes souvent pour un original. Tu te sens souvent incompris, parfois en marge, en décalage...

14/Ta capacité à comprendre rapidement les choses fait aussi que tu t'en lasses vite : tu peux souvent avoir envie de changer de travail par exemple et passer pour quelqu'un d'instable aux yeux des autres...

15/Tu as toujours 3000 idées en tête, mais peu se réalisent car dans ton esprit, tu es déjà au point d'arrivée avant même d'avoir arpenté le chemin. Tu as du mal à organiser ton temps et à fixer tes priorités. Cela te rend parfois bizarre aux yeux des autres car tu peux avoir du mal à tenir tes délais ou à avancer concrètement sur tes projets.

16/Tu vis au gré de tes émotions : comme elles sont puissantes, elles peuvent être un sacré moteur quand ton élan de cœur t'indique de faire quelque chose, tout comme un fardeau quand une parole ou un comportement viennent te heurter.

17/Tu ressens les stimuli comme un poste de radio, tes antennes sont toujours en alerte : ta fatigue peut être intense après une journée en compagnie d'un grand nombre de gens ou au contact d'un environnement bruyant.

18/Tu es dotée d'une empathie hors norme : les émotions des autres peuvent t'envahir et tu as parfois du mal à faire la part entre ce qui t'appartient et ce qui appartient à l'autre...

19/Ton cerveau est tout le temps en ébullition : ton mental est puissant et peut parfois t'amener loin, dans des raisonnements -qui s'ils sont teintés d'émotions fortes- prennent parfois trop de place et trop de temps...

20/Tu passes souvent par des chemins atypiques pour arriver à la même conclusion que les autres : ton cheminement est rempli de petits détails qui pour toi ont du sens et sont importants, mais qui pourtant ne sont pas toujours appréciés par tous les interlocuteurs que tu rencontres.

21/ Tu repères souvent les injustices et peut rarement masquer tes réactions face à ces situations : cette particularité a pu déjà te mettre à mal par le passé face à des gens peu scrupuleux, ne souhaitant pas être démasqués ou se remettre en question...

22/ Tu aimes la simplicité et l'authenticité : tu as du mal à comprendre la complexité de certains comportements, codes ou conventions.



23/ Très empathique, tu as tendance à te sacrifier pour les autres et a du mal à poser tes limites : tu as déjà pu croiser sur ta route un ou plusieurs pervers narcissiques.

24/Ton corps somatise beaucoup au quotidien et tu as remarqué qu'il traduisait souvent les émotions que tu n'avais pas pu exprimer. Il peut t'être arrivé de t'intéresser aux médecines douces pour palier au problème. Peut-être même as-tu ta routine bien à toi dans ce domaine...

25/ Ton intuition peut être très développée : des idées peuvent te venir de manière spontanée, comme des sortes de « fulgurances ».

26/ Tu es souvent très perfectionniste : tu as du mal à rendre ton travail s'il ne correspond pas à l'idée exacte que tu en as. Tu peux être très exigeant avec toi-même et prendre beaucoup (trop) de temps pour de petits détails (que les autres ne remarquent même pas)

27/ Tu as du mal à rester longtemps assis sur une chaise. Tu trépignes d'impatience face à des situations où tu dois rester statique un long moment.

28/Tu as parfois le grand besoin de t'isoler, d'aller te balader dans des endroits calmes et peu fréquentés pour te ressourcer

29/Tes émotions sont souvent à fleur de peau : tu ressens intensément la joie comme la tristesse et ton entourage ne comprend pas toujours tes comportements, les considérant comme des excès de zèle.

1/Tu es incollable
tes goûts sont

2/Tu ressens des détails que d'autres ne voient pas
quelqu'un rentre dans une

Si tu t'es retrouvé dans au moins 11 de ces items, il y a de grande chance que tu fasses partie de la grande tribu des neuroatypiques !
Des neuro quoi ? 🤔

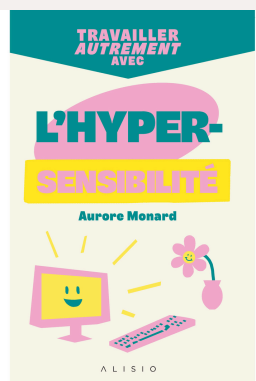


Ne t'inquiète pas : je t'explique tout dans un instant.
Mais laisse-moi d'abord me présenter un peu mieux :



Je suis Aurore Monard, Coach et entrepreneuse depuis plus de 10 ans et je possède moi aussi cette particularité qui fait ma différence ! Si j'ai eu la chance de faire de grandes études (dans des domaines aussi variés que la communication, la sociologie, les sciences politiques, le journalisme ou encore la coopération internationale), je me suis souvent sentie en décalage dans mes conversations avec les autres, ou encore mes centres d'intérêts. J'ai toujours adoré apprendre, mais la manière dont je me servais du savoir engrangé n'était pas toujours du goût de ceux ayant une pensée plus logique et linéaire, allant souvent un peu plus vite que la musique dans mes raisonnements ! Mon souci de l'humain et mon côté altruiste ne m'ont pas toujours également fait que des amis...

J'ai découvert mon trait hypersensible en 2017 suite à la lecture d'un des Livres d'Elaine N. Aron. Cette révélation m'a conduite à poursuivre mes investigations sur la question. D'abord pour mieux comprendre mon propre fonctionnement, ensuite pour aider et accompagner ceux qui sans cette connaissance précieuse peuvent se sentir anormaux, étrangers, mal dans leur peau ou carrément extraterrestres ! J'ai d'ailleurs écrit un livre en 2021, « Travailler autrement avec l'hypersensibilité » pour aider les personnes hypersensibles à révéler tout leur potentiel dans le domaine professionnel.



Adolescente, une psychologue m'avait déjà testé, suspectant une surdouce (Ce que l'on appelle aujourd'hui Haut Potentiel). Cela s'est révélé vrai, mais j'ai longtemps occulté cette donnée, n'aimant pas beaucoup les étiquettes ! Ce test avait également permis de révéler ma dyslexie... Qui ne m'a pourtant pas empêché de devenir journaliste et d'écrire deux ouvrages au cours de ma vie ! Car j'ai souvent porté plusieurs casquettes en même temps dans mon parcours entrepreneurial. Étonnant quand on sait que beaucoup de neuroatypiques aiment souvent investir plusieurs domaines en même temps ! Ils sont communément appelés aujourd'hui : « les multi-potentiels ».

Peut-être en fais-je un peu partie ?! 😞 😊

Si je te le raconte aujourd'hui avec beaucoup d'humour, mon fonctionnement atypique a souvent suscité de nombreux questionnements, de l'étonnement... Et aussi du rejet.

C'est pourquoi, je comprends certainement mieux que personne les profils neuroatypiques et les obstacles qu'ils peuvent rencontrer dans leur quotidien personnel et professionnel.

J'ai donc appris très tôt que je passerai souvent par d'autres chemins pour parvenir au but que je m'étais fixée, comprenant que mon fonctionnement n'était pas tout à fait le même que celui des autres ! Si je ne m'étais pas trompée, c'est plus récemment que le terme de neuroatypique s'est imposé à moi, donnant un nouvel éclairage à toutes les étiquettes que j'avais rencontré.

Coach depuis plus de 10 ans, c'est tout naturellement que j'accompagne aujourd'hui plus particulièrement ces types de profils, qui représentent (quand même !) 30% de la population.



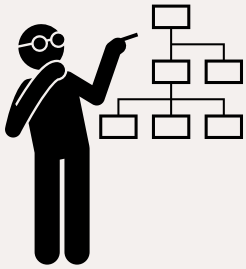
✦ Etre neuroatypique: c'est quoi? ✦



Si le test que je te propose **ne peut pas remplacer un test réalisé par un professionnel de santé (médecin généraliste, psychologue, médecin spécialisé)**, il peut peut-être te donner envie de pousser plus loin tes investigations par des lectures, de la documentation ou des vidéos. Ou d'aller directement consulter pour pouvoir poser un mot précis sur la catégorie neuroatypique dont tu fais partie. Pour certains neuroatypiques, cela peut-être un premier pas important dans leur cheminement pour mieux se comprendre et adapter leur quotidien en fonction de leurs particularités. Mais ce n'est pas obligatoire. Tout dépend de ta sensibilité et de ta manière de vivre et d'aborder ta différence.

En effet, la grande famille des neuroatypiques est catégorisée de plusieurs étiquettes qui ont toutes leurs subtilités. TSA (Trouble du Spectre Autistique), TDAH (Trouble du déficit de l'attention avec ou non hyperactivité), Hypersensibilité, les troubles DYS (qui englobent de multiples variantes), HPE (Haut Potentiel Emotionnel), HPI (Hauts Potentiels Intellectuels), Multipotentiel, Zèbre, etc...

Mais pour ne pas te noyer dans les détails, pour commencer, retiens seulement qu'une personne neuroatypique a un fonctionnement cérébral différent de 80% de la population.



Ces étiquettes peuvent parfois faire peur et sembler trop restrictives. En effet, quelques soient les particularités associées à ces termes ou acronymes, il est important de comprendre que si le fonctionnement des neuroatypiques est différent des neurotypiques, nous ne sommes pas tous pareils et ne sommes pas QUE ces étiquettes mais avons une personnalité propre qui donne toute la couleur à ce que nous sommes ! Néanmoins, elles permettent d'éclairer et nommer certains types de fonctionnements particuliers et aspirent à mieux les faire connaître (ce qui est une avancée depuis quelques années.)

Mais, si nous avons besoin de catégoriser pour aider à mieux appréhender et penser certains phénomènes, la réalité est bien plus bigarrée dans les faits !

En effet, il n'est pas rare de trouver chez certaines personnes testée TDAH par exemple un trait hypersensible ou un HPI. De la même manière, une personne HPI pourra également être dyslexique et/ou présenter également un TSA. Tout dépend des personnes.

Mais avant de poursuivre, laisse-moi d'abord t'expliquer ce qui m'a conduite à vouloir accompagner les personnes neuroatypiques.



✦ MON GRAND POURQUOI : Mes engagements🔥



J'ai choisi d'accompagner ces types de profils en coaching, car je connais bien les difficultés auxquelles ils peuvent être confrontés :

- **Difficulté à trouver sa place au niveau professionnel**
- **Complexité à comprendre et gérer ses émotions au quotidien**
 - **Difficulté à gérer son temps et son organisation**
 - **Rapport aux autres singuliers**
- **Difficulté à reconnaître sa valeur et à prendre confiance en soi**

... la liste est longue, et les situations à appréhender multiples, en fonction de chaque personnalité et parcours de vie.



Je crois que le coaching est un bon outil, à fortiori pour les personnes neuroatypiques, mais que **son efficacité repose sur le lien de confiance établi entre le coach et le client et de la bonne connaissance (intime et personnel) de son client.**

Car malgré toutes les étiquettes que l'on pourra t'affubler, **chaque personne est unique et mérite un accompagnement personnalisé en « one-to-one » adapté et calibré à ce qu'il est vraiment.** Dans ma vision de l'accompagnement, chaque suivi est différent, et les outils pour parvenir au but que tu souhaites réaliser sont choisis en fonction de ta singularité. Car un seul et même outil ne conviendra pas toujours à deux personnes différentes.

👉 Si tu souhaites découvrir mon accompagnement spécialement pensé pour les neuroatypiques, [clique ici](#)

🌟 Pour découvrir l'ensemble de mon travail et tous mes outils, [c'est ici](#)

Pour moi, être atypique, c'est aussi savoir proposer d'autres manières de faire, afin d'être en parfait alignement avec les valeurs qui nous tiennent à cœur !

C'est cela que j'incarne pour te montrer qu'être neuroatypique et aligné dans sa vie et dans ce que l'on fait, est possible.



Mais tu vas voir, il te reste encore plein de choses à découvrir concernant les neuroatypiques... En voici un petit aperçu pour aller plus loin :



4 CARACTERISTIQUES QUE L'ON RETROUVE SOUVENT CHEZ LES PERSONNES NEUROATYPIQUES

Comme promis, je te propose à présent de découvrir 4 caractéristiques que tu rencontreras souvent chez les personnes neuroatypiques, qui te permettront d'affiner ton regard sur ton fonctionnement, ou celui de personnes que tu rencontreras ou qui font d'ores et déjà partie de ta vie. (Cette liste n'est ni restrictive, ni exhaustive). Si tu es neuroatypique (ou que tu penses l'être), j'espère qu'elle te donnera quelques clefs pour comprendre ton fonctionnement, et poursuivre ta quête de mieux être pour faire de ta particularité une force au quotidien !

1

L'HYPERSENSIBILITÉ

L'hypersensibilité n'est pas seulement le fait de ressentir ses émotions de manière décuplée. Non. Ce trait particulier induit aussi une réception accrue des stimulus qui l'entoure. Comme un poste de radio, tes antennes sont toujours en alerte et captent tous les détails de ton environnement de manière fine et sans filtre. Une personne rentre dans une pièce ? Tu es capable de ressentir son mal-être et sa contrariété. Une horloge est accrochée dans la chambre d'un ami chez qui tu dors ? Impossible de trouver le sommeil sans la décrocher du mur et d'en enlever la pile. Être hypersensible c'est recevoir beaucoup plus d'informations que les autres, et être investi sans arrêt de choses qui ne nous appartiennent pas... Tout le temps !

Cette façon particulière d'être au monde s'expliquerait par une activation différente du cerveau. Plusieurs études scientifiques, dont une datant de 2014 publiée dans *Brain and Behavior* tendrait à démontrer que leur cerveau ne répondrait pas de la même manière aux stimulus rencontrés. [2] Une autre étude initiée par Jérôme Kagan, chercheur et psychologue américain a fait preuve que 20% des nourrissons réagissaient plus violemment que les autres aux nouveaux stimulus. [3]

C'est donc ce flot d'informations sans filtre qu'une personne hypersensible reçoit au quotidien, et que son cerveau... devra traiter sans discontinuer. Si cette particularité est un grand atout au sein de leur travail (elles seront en mesure d'avoir une analyse beaucoup plus fine de certaines situations grâce à leur perception accrue des détails, invisibles aux yeux des autres), elle engendre automatiquement une fatigue graduelle à la somme d'informations engrangés. C'est pourquoi, il est vital pour ce type de profil de s'accorder des pauses courtes mais régulières pour aérer leur cerveau, au risque d'une surchauffe « du bulbe » et d'un surmenage en règle !

Pour plus d'informations sur l'hypersensibilité, n'hésite pas à commander [« Travailler autrement avec l'hypersensibilité »](#). Tu recevras ton exemplaire dédicacé. Frais de port offerts!

2

LA PENSEE EN ARBORESCENCE

Bien que cette manière de réfléchir soit plutôt attribuée aux personnes Haut Potentiel Intellectuel, on la retrouve parfois chez d'autres neuroatypiques. S'il n'existe pas qu'un seul mode de pensée et que nous naviguons le plus souvent entre au moins deux façons différentes de raisonner, la pensée en arborescence consisterait à sauter d'une idée à une autre, de manière non linéaire et intuitive. L'hypersensibilité et la réception accrue des stimuli peuvent parfois être corrélés à cette manière atypique de raisonner et penser les choses. Car recevant un grand nombre d'informations à la minute, ces dernières se doivent d'être traitées très vite.

Néanmoins, la science parlera davantage de pensée divergente. Dans des études réalisées en 2012 par Maud Besançon et T. Lubart sur ce type de pensée, les enfants dit « zebres », « hauts potentiels » ou « surdoués » auraient trouvé plus d'idées découlant d'un mot, d'une situation ou d'une pensée que l'on leur aurait soumise en amont, que les autres. [4]

Le mode de pensée linéaire consiste quant à lui, à structurer sa pensée en analysant les idées de manière logique, les unes après les autres.

La pensée en arborescence peut conduire le cerveau à faire des associations d'idées l'amenant très loin de la pensée initiale, le conduisant parfois à percevoir très rapidement la solution finale sans toutefois être en capacité d'expliquer de manière logique et claire le raisonnement qui l'y a conduit. Ce cheminement étonnant et rapide permet pourtant parfois d'aboutir à des conclusions justes et beaucoup plus rapides qu'en adoptant le cheminement linéaire.



3

LA MULTI-POTENTIALITÉ

Dans un monde qui demande d'être de plus en plus spécialisé, être multi-potentiel peut apparaître parfois comme un fardeau. Choisir entre plusieurs domaines n'est pas toujours simple pour celui, qui, curieux et capable de faire des liens entre des choses qui paraissent séparés pour le commun des mortels, est obligé de se cantonner à un seul terrain de jeu.

Cette propension à se saisir souvent avec brio de plusieurs projets à la fois, peut passer aux yeux des autres pour de l'instabilité, voir même susciter de la jalousie autour de soi. Et pourtant, la multi-potentialité est un véritable cadeau quand on lui permet d'exister et de prendre corps. Car bien loin de fatiguer ceux qui possèdent ce fonctionnement, les multi-potentiels s'épanouissent au contraire en accomplissant plusieurs réalisations et en les répartissant dans leur quotidien. Ils sont même souvent plus efficaces ainsi, se nourrissant d'un projet pour en alimenter un autre, ce qui suscite en eux beaucoup d'enthousiasme.

C'est pourquoi, beaucoup de multi-potentiels font de très bons entrepreneurs si tant-est qu'ils apprennent à gérer leur énergie débordante, et s'attachent à restreindre leur terrain de jeu à deux ou trois casquettes. Certains multi-potentiels pourront aussi mal vivre le fait de ne pas pouvoir rentrer dans une seule et unique case, et chercheront à masquer certains de leurs talents pour correspondre à ce qui est attendue d'eux.

Néanmoins, étouffer une trop grande part d'eux-mêmes peut fortement les déprimer, et les amener à ne pas révéler tout leur potentiel, voir à passer à côté de ce qu'ils sont vraiment.

4

LE PERFECTIONNISME



« Jamais assez bien ». Cela pourrait être la phrase phare d'un neuroatypique quand il doit rendre un travail. Souvent mal compris par les autres dans sa manière de fonctionner pendant de longues années, perçus comme étrange ou souvent peu valorisée, la personne neuroatypique a souvent peu confiance en elle. Elle est souvent incapable de reconnaître la qualité de son travail, ni même ses étonnantes capacités.

Très exigeante avec elle-même, elle peut passer des heures à arranger de petits détails, invisibles aux yeux des autres. Minutieuse, il est très dur pour elle de lâcher prise quand le délai est épuisé. En effet, la personne neuroatypique est rarement satisfaite du travail qu'elle fait, restant toujours focalisée sur ce qu'elle aurait pu mieux faire, même si elle a fourni tout son temps et son énergie pour donner le meilleur d'elle-même. Un trait qui peut parfois la faire passer pour trop humble ou amener certains à penser qu'elle feint la modestie quand cette dernière parle de ce qu'elle a accompli.

Si son besoin de (très) bien faire peut-être une qualité dans certaines situations, il peut aussi engendrer de l'auto-sabotage ou du retard dans le rendu de son travail. En effet, dans un souci de fournir le maximum, la personne neuroatypique peut par exemple produire quelque chose de bien plus compliqué que ce qui lui était demandé initialement, laissant son interlocuteur pantois à la vue du résultat ! Par ailleurs, la peur de ne pas être à la hauteur malgré des heures de travail appliqués peut aussi pousser la personne à repousser le délai convenu...Voir à ne pas rendre le travail alors que celui-ci est terminé.

J'espère que ces quatre caractéristiques te permettront d'y voir plus clair sur la grande tribu des neuroatypiques et qu'elles participeront à poser un regard neuf et plus compréhensif sur ton propre fonctionnement ou celui des autres neuroatypiques qui t'entourent.



Si après la lecture de cet ebook, tu te retrouves dans le portrait que j'ai dépeins, et as besoin de plus de clarté pour organiser ton quotidien, comprendre ton fonctionnement, et mettre toutes les chances de ton côté pour faire de ton côté atypique une véritable force et plus-value dans ta vie, n'oublie pas que **j'ai créée l'accompagnement idéal pour toi** : **HORS CADRE** (c'est son nom ;))

Coach depuis 13 ans, j'ai également cette différence qui me permet de te guider, en respectant ta singularité et en adoptant les meilleurs outils à ton parcours unique pour faire de ta vie, la vie que tu désires !

N'hésite pas à me contacter en mp si tu as besoin de plus d'informations ou de détails sur l'accompagnement que je propose.

Pour me contacter 🇵🇷



<https://www.e-motion.website>



auroremonardpro@gmail.com



06 62 49 00 18



[auroremonardpro](https://www.instagram.com/auroremonardpro)

Atypiques vibes

**Quoi que l'on te dise, n'oublie pas que ta différence
une fois intégrée et comprise est une force ! Et
qu'avec elle, tu peux accomplir tout ce que tu
désires en y intégrant ton grain de magie.**

**Je crois en toi : tu peux faire toute la différence !
J'espère que cet ebook te permettra de croire en toi
à ton tour, et de mettre tout ton potentiel au
service de ta vie !**

Atypiquement votre,

Aurore Monard



✦ **Références:**

[2] <http://onlinelibrary.wiley.com/doi/10.1002/brb3.242/full>, « The highly sensitive brain: an fMRI study of sensory processing sensitivity and response to others emotions », Elaine N. Aron, Arthur Aron, Matthew-Donald Sangster, Nancy Collins, Lucy L. Brown.

[3] Kagan J., Galen's Prophecy, Basic Books, New York, 1994, p. 170-207.

[4] <https://www.semanticscholar.org/paper/La-cr%C3%A9ativit%C3%A9-chez-les-enfants-%C3%A0-haut-potentiel-Besan%C3%A7on-Lubart/1368a40ab5b2b7b4f32bceeacedbd566d2a73dc2>