



**Symbolique animale**  
**Soirée Queen Entrepreneurse**

**Ce document ne peut être utilisé dans aucun autres cadre que celui du privé au sein du zoom du 29 mai 2026 animé par Axelle Dewêche**

**© Axelle Deweche – Tous droits réservés**

**Reproduction et diffusion interdites sans autorisation**



**L'ours**

**1**



## Ce qui bloque actuellement mon business

L'ours brun vient souvent parler d'un féminin profondément blessé dans sa sécurité intérieure. Dans son éthologie, l'ours hiberne dans une caverne, dans un espace sombre, fermé, presque utérin. Il retourne dans un cocon de protection, de retrait et de survie. Lorsqu'il apparaît dans un tirage business, il peut révéler une tendance à se cacher, à ralentir excessivement, à disparaître du monde lorsque les émotions deviennent trop fortes ou lorsque l'exposition devient inconfortable.

Chez certaines femmes, cette énergie peut être reliée à des mémoires très profondes autour de l'utérus et de la maternité :

- mémoires de femmes mortes en couche,
- mémoires de faiseuses d'anges,
- mémoires de perte,
- mémoires d'abus,
- ou encore mémoires de femmes ayant dû enfouir leur douleur dans le silence.

L'ours brun peut alors révéler une entrepreneuse qui porte inconsciemment une peur de "mettre au monde".

Créer devient dangereux.

Être visible devient risqué.

Lancer un projet peut réveiller une mémoire archaïque où créer, enfanter ou exposer sa vulnérabilité pouvait mener à la souffrance, à la perte ou au danger.

Cette énergie peut aussi parler :

- d'isolement,
- de procrastination émotionnelle,
- de fermeture,
- de fatigue chronique,
- de difficulté à sortir de sa tanière intérieure,
- ou d'une tendance à vouloir tout préparer avant d'oser apparaître.

L'ours brun demande alors :

"Es-tu encore en train de survivre dans ta caverne... alors que ton âme essaie de naître au monde ?"

## Là où je dois mettre mon attention maintenant

L'ours brun n'est pas uniquement un animal de retrait.

C'est aussi un immense symbole de puissance instinctive, d'ancrage et de renaissance.

Car après l'hibernation... l'ours ressort.

Et c'est précisément là que réside sa médecine.

L'ours brun t'enseigne que le repos n'est pas une faiblesse, mais qu'il ne peut pas devenir une prison. Il vient te rappeler que ton entreprise n'a pas besoin d'être parfaite pour être mise au monde.

Il t'invite à sortir progressivement de l'invisibilité.

À reprendre de la place.

À refaire confiance à ton instinct féminin.

À reconnecter ton ventre, ton intuition, ton territoire intérieur.

Cette énergie te demande également de regarder :

- ce que tu continues à protéger excessivement,
- ce que tu caches encore,
- ce que tu n'oses pas montrer,
- et quelles parts de toi ont peur de naître pleinement.

L'ours brun est un passage initiatique entre :

la survie... et l'incarnation.

Il te rappelle que tu n'es pas venue uniquement pour porter les douleurs des femmes avant toi.

Tu es aussi venue pour remettre de la vie là où certaines lignées ont connu la perte, la peur ou le silence.

Ton business ne demande peut-être pas plus de stratégie aujourd'hui.

Il demande peut-être que toi...

tu acceptes enfin de sortir de la caverne.



*“Je connais les grottes profondes dans lesquelles tu t'es cachée pour  
survivre.*

*Je connais les silences.*

*Les peurs.*

*Les hivers intérieurs.*

*Les parts de toi qui ont appris à se retirer du monde pour ne plus souffrir.*

*Mais écoute-moi...*

*Tu n'es plus obligée de vivre enfermée dans l'obscurité de ton propre ventre.*

*Le temps est venu de revenir à la vie.*

*Le temps est venu de laisser ton âme respirer plus grand.*

*De laisser tes créations sortir de toi.*

*De laisser le monde rencontrer la femme que tu es réellement.*

*Tu n'as pas été créée pour disparaître.*

*Tu as été créée pour renaître.”*



**L'ours  
polaire**

**2**



## Ce qui bloque actuellement mon business

L'ours polaire porte une énergie de survie, d'hyper-indépendance et de solitude profonde.

Dans son éthologie, la femelle élève ses petits seule, dans des conditions extrêmes. Elle protège, nourrit, surveille et porte tout sur ses épaules dans un environnement où le danger est omniprésent. Le mâle peut d'ailleurs représenter une menace pour les petits, ce qui inscrit dans l'instinct même de l'animal une méfiance importante envers le masculin.

Lorsqu'il apparaît dans un tirage business, l'ours polaire vient souvent parler d'une femme qui a appris qu'elle ne pouvait compter que sur elle-même.

Une femme qui :

- porte tout seule,
- contrôle tout,
- n'arrive pas à demander de l'aide,
- reste constamment en vigilance,
- et vit son entreprise comme un espace de survie plutôt que comme un espace de création.

Cette énergie peut révéler :

- des mémoires de femmes abandonnées,
- des mémoires de violence masculine,
- des mémoires de trahison,
- des mémoires où le masculin était dangereux, instable ou absent,
- ou encore des lignées de femmes ayant dû devenir "dures" pour survivre.

Alors inconsciemment, le business devient un territoire où il faut :  
tenir, lutter, contrôler, anticiper et se protéger.

L'ours polaire peut aussi montrer une entrepreneuse qui :

- s'épuise,
- ne délègue pas,
- ne fait confiance à personne,
- porte une fatigue émotionnelle immense,
- ou garde une armure permanente.

Derrière cette force apparente...

il y a souvent une femme qui n'a jamais réellement senti qu'elle pouvait se reposer en sécurité.

L'ours polaire demande alors :

"Combien de temps encore vas-tu essayer de survivre seule sur une banquise émotionnelle ?"

## Là où je dois mettre mon attention maintenant

L'ours polaire n'est pas uniquement un symbole de solitude.

C'est aussi un immense symbole d'endurance, d'intelligence instinctive et d'adaptation.

Il traverse les tempêtes.

Il avance malgré le froid.

Il développe une puissance calme, stable et profondément enracinée dans son instinct.

Sa médecine vient te rappeler que la vraie puissance ne réside pas dans le fait de tout porter seule.

Elle réside dans la capacité à créer de la sécurité intérieure.

L'ours polaire t'invite à regarder :

- où tu es en mode survie,
- où tu refuses de recevoir du soutien,
- où tu crois encore que demander de l'aide est dangereux,
- et où ton entreprise est devenue un espace de tension permanente.

Cette énergie vient aussi réconcilier le rapport au masculin.

Pas uniquement au masculin extérieur.

Mais aussi au masculin intérieur :

- l'action,
- la structure,
- le cadre,
- la stabilité,
- la capacité à avancer sans violence envers soi-même.

L'ours polaire t'apprend qu'une femme puissante n'est pas obligée de devenir glaciale pour survivre.

Tu peux être forte... sans être constamment en guerre.

Ton entreprise n'est peut-être pas en train de te demander d'en faire plus.

Elle te demande peut-être d'apprendre à ne plus tout porter seule.



*“Je t’ai vue traverser des hivers que personne ne voyait.  
Je t’ai vue devenir forte parce que tu pensais ne pas avoir le choix.  
Je t’ai vue porter seule ce qui était trop lourd.  
Je t’ai vue avancer dans le froid avec le cœur fatigué mais les épaules  
encore debout.*

*Mais écoute-moi maintenant...*

*Tu n’es pas obligée de transformer toute ta vie en survie.  
Tu n’es pas obligée de mériter le repos par l’épuisement.  
Tu n’es pas obligée de tout contrôler pour être en sécurité.*

*La glace autour de ton cœur peut fondre.*

*Tu peux apprendre à recevoir.*

*Faire confiance.*

*À respirer à nouveau.*

*Même les terres les plus froides finissent un jour par retrouver la lumière.*

*Et toi aussi.”*



**Le pangolin**

**3**



## Ce qui bloque actuellement mon business

Le pangolin est un animal profondément lié à la protection.

Dans son éthologie, il possède une armure naturelle composée d'écailles extrêmement solides. Lorsqu'il se sent menacé, il se replie entièrement sur lui-même jusqu'à devenir presque inaccessible au monde extérieur.

Et c'est précisément ce que cette énergie peut venir révéler dans le business.

Le pangolin apparaît souvent chez les femmes qui ont développé une hyperprotection émotionnelle.

Des femmes qui ont appris :

- à ne pas trop montrer,
- à ne pas trop ressentir,
- à ne pas trop faire confiance,
- à se refermer dès qu'elles se sentent vulnérables ou exposées.

Cette énergie peut être reliée à :

- des mémoires d'abus,
- des trahisons,
- des humiliations,
- des critiques répétées,
- ou des contextes où il fallait constamment se protéger pour survivre.

Alors l'inconscient a construit une carapace.

Une armure parfois si ancienne qu'elle finit par devenir invisible.

Dans le business, cela peut créer :

- une difficulté à créer du lien,
- une peur de se montrer authentiquement,
- une communication très contrôlée,
- une sensation d'être inaccessible,
- une difficulté à recevoir,
- ou encore une peur d'être "atteinte" par le regard des autres.

Le pangolin peut aussi révéler une entrepreneuse qui se replie dès qu'elle ressent :

- du jugement,
- de la critique,
- de l'échec,
- ou de l'insécurité.

Comme si chaque tension extérieure réveillait immédiatement un mécanisme de fermeture.

Cette énergie demande alors :

"Ta protection te protège-t-elle encore...  
ou est-elle devenue une prison émotionnelle ?"

## Là où je dois mettre mon attention maintenant

Le pangolin n'est pas uniquement une armure.

C'est aussi un immense symbole de discernement, de sensibilité intelligente et de protection consciente.

Car contrairement à ce que l'on croit, il n'est pas déconnecté du monde.

Il ressent énormément.

Mais il a appris à filtrer.

Sa médecine vient t'enseigner que la sécurité ne doit pas forcément passer par la fermeture totale.

Tu peux apprendre à :

- poser des limites sans disparaître,
- protéger ton énergie sans couper ton cœur,
- être visible sans être en danger,
- être sensible sans être envahie.

Le pangolin t'invite à regarder :

- où tu caches encore ta vulnérabilité,
- où tu contrôles excessivement ton image,
- où tu empêches les autres d'entrer réellement en lien avec toi,
- et où ta peur d'être blessée freine ton expansion.

Car ton business ne grandira pas uniquement grâce à ta stratégie.

Il grandira aussi à travers ta capacité à créer une connexion vraie.

Cette énergie vient également parler de douceur envers soi-même.

Parce que certaines femmes sont devenues tellement fortes dans leur protection... qu'elles ne savent même plus comment déposer leur armure.

Le pangolin t'enseigne alors une chose essentielle :

La vulnérabilité consciente n'est pas une faiblesse.

C'est souvent là que commence la vraie puissance.



*Je connais les armures que l'on construit lorsque le monde nous a trop  
blessées.*

*Je connais les replis silencieux.*

*Les protections invisibles.*

*Les murs que l'on érige autour du cœur pour éviter d'être atteinte une fois de  
plus.*

*Mais écoute-moi...*

*Tu n'as pas été créée pour vivre enfermée derrière tes écailles.*

*Le monde n'a pas besoin uniquement de ta force.*

*Il a aussi besoin de ta vérité.*

*De ta sensibilité.*

*De la douceur cachée sous la carapace.*

*Tu peux apprendre à rester ouverte... sans te mettre en danger.*

*Tu peux apprendre à exister sans disparaître derrière tes protections.*

*Toutes les armures ne sont pas faites pour être portées éternellement.*

*Certaines étaient là uniquement pour t'aider à survivre.*

*Et aujourd'hui...*

*Tu peux peut-être commencer à vivre."*



**La panthère  
noire**

**4**



### **Ce qui bloque actuellement mon business**

La panthère noire porte l'énergie du mystère, de l'ombre, du féminin sauvage... et de tout ce qui a été caché. Invisible dans la nuit, silencieuse, insaisissable, elle évolue dans les zones que peu osent regarder. Lorsqu'elle apparaît dans un tirage business, elle vient souvent révéler une femme qui possède une immense puissance intérieure... mais qui n'ose pas encore totalement la montrer.

La panthère noire peut parler :

- des secrets de famille,
- des non-dits,
- des vérités enfouies,
- des émotions cachées,
- ou des parts instinctives et sauvages qu'on a demandé de réprimer.

Chez certaines femmes, cette énergie est liée à des mémoires où il fallait cacher :

- sa sensualité,
- son intuition,
- son intelligence,
- son pouvoir personnel,
- ou son intensité émotionnelle.

Alors l'inconscient a appris :

à rester dans l'ombre.

Dans le business, cela peut créer :

- une peur d'être pleinement visible,
- une difficulté à assumer son magnétisme,
- une tendance à se cacher derrière des stratégies,
- une peur d'être "trop intense",
- ou encore une dissociation entre l'image extérieure et la véritable puissance intérieure.

La panthère noire peut également révéler :

- une hypersensibilité cachée,
- une colère enfouie,
- des instincts refoulés,
- ou une femme qui contrôle énormément ce qu'elle montre au monde.

Comme si elle craignait qu'en laissant apparaître sa vraie nature... quelque chose d'incontrôlable soit révélé.

Cette énergie demande alors :

"Que se passerait-il si tu arrêtais enfin de cacher la femme puissante que tu es déjà ?"

### **Là où je dois mettre mon attention maintenant**

La panthère noire n'est pas venue pour devenir invisible.

Elle est venue pour maîtriser sa puissance.

Sa médecine est profondément liée :

- à l'intuition,
- à l'instinct,
- au magnétisme,
- à la souveraineté,
- et au féminin incarné.

Elle t'invite à arrêter de te diminuer pour rassurer les autres.

À arrêter de cacher :

- ton intensité,
- ta profondeur,
- ta présence,
- ton charisme,
- ou ta différence.

La panthère noire enseigne qu'il existe une forme de leadership silencieux.

Un leadership qui ne crie pas.

Mais qui se ressent immédiatement.

Elle te demande de regarder :

- où tu t'auto-censures encore,
- où tu retiens ton feu,
- où tu t'empêches d'être magnétique,
- et où tu confonds discrétion et disparition.

Cette énergie vient aussi réconcilier la femme avec son instinct.

Parce qu'une femme déconnectée de son instinct finit souvent par chercher des validations extérieures en permanence.

Alors que la panthère noire sait.

Elle ressent.

Elle observe.

Elle sent avant même de comprendre.

Dans le business, cette médecine peut devenir immense :

- intuition stratégique,
- présence magnétique,
- leadership naturel,
- capacité à sentir les mouvements avant les autres,
- puissance de positionnement.

La panthère noire te rappelle que ton obscurité n'est pas forcément quelque chose à fuir.

C'est parfois là que dort ta plus grande puissance.



*Je suis la part de toi qui n'a jamais réellement disparu.*

*La femme instinctive.*

*La femme libre.*

*La femme sauvage.*

*La femme profonde que le monde a parfois tenté de rendre plus petite, plus sage, plus silencieuse.*

*Je marche dans les zones sombres parce que je n'ai plus peur de ce qui vit dans l'ombre.*

*Et toi non plus... tu n'as plus besoin d'avoir peur.*

*Ce que tu caches contient peut-être précisément la médecine que tu es venue offrir au monde.*

*Tu n'es pas trop intense.*

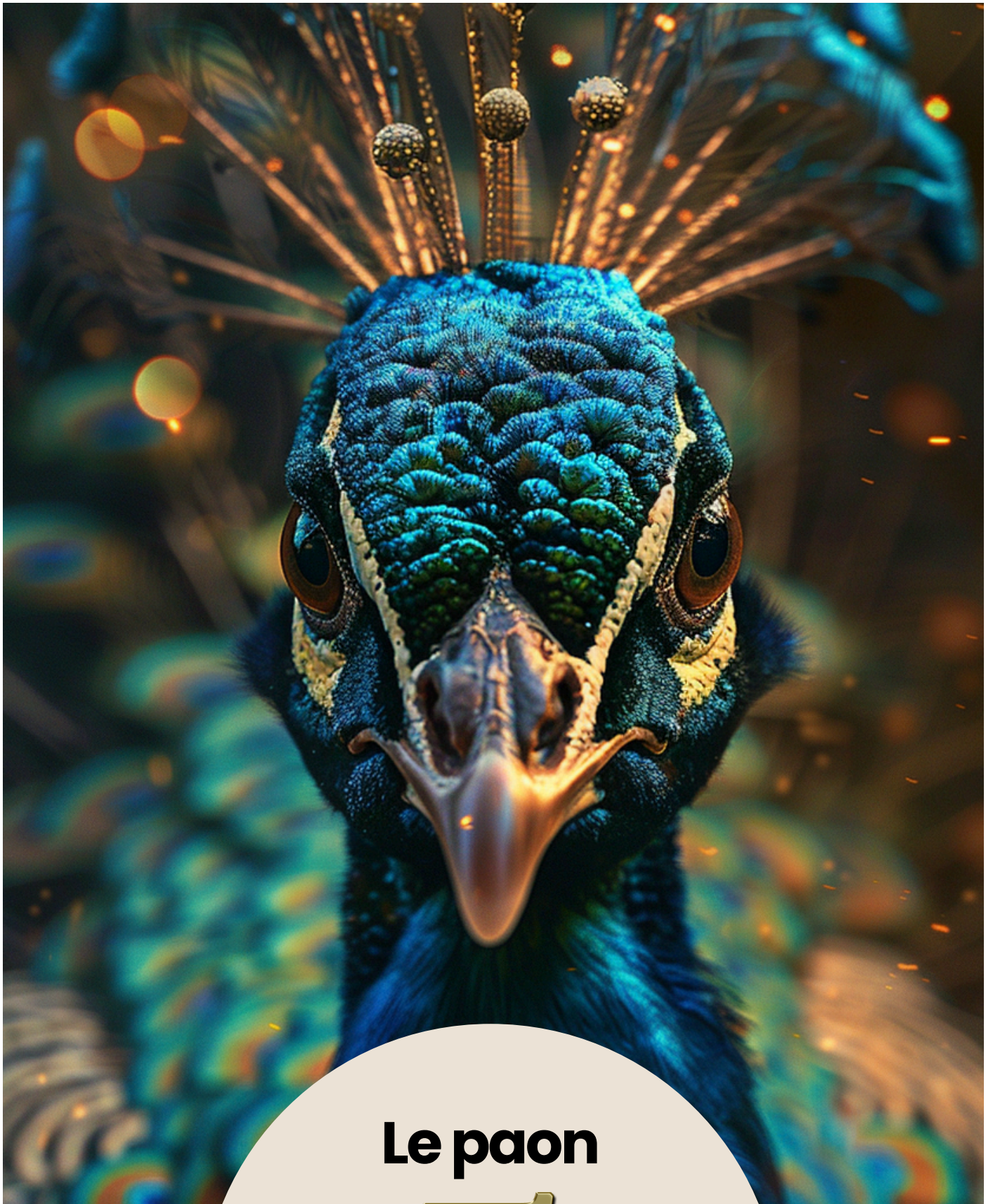
*Tu n'es pas trop profonde.*

*Tu n'es pas trop différente.*

*Tu es simplement une femme qui commence enfin à se souvenir de sa puissance.*

*Et lorsqu'une panthère cesse de se cacher...*

*Toute la forêt ressent sa présence."*



**Le paon**

**5**



### **Ce qui bloque actuellement mon business**

Le paon est un animal profondément lié à l'image, à l'apparence, au regard et à l'illusion.

Dans son éthologie, il déploie une roue spectaculaire pour impressionner, séduire et capter l'attention. Ses plumes, marquées de motifs semblables à des yeux, portent une symbolique très ancienne liée au regard, à la surveillance, à la conscience... mais aussi parfois au besoin d'être validé par l'extérieur.

Lorsqu'il apparaît dans un tirage business, le paon vient souvent révéler une problématique autour :

- de l'image,
- du regard des autres,
- du besoin de reconnaissance,
- ou de la confusion entre être vue... et être réellement incarnée.

Cette énergie peut parler :

- d'illusion,
- de faux-semblants,
- de besoin de plaire,
- de masque social,
- ou de stratégies utilisées pour cacher des blessures profondes.

Le paon peut aussi révéler :

- une peur du rejet,
- un besoin excessif de validation,
- une difficulté à savoir qui l'on est réellement,
- ou une tendance à construire une image "parfaite" pour éviter de montrer sa vulnérabilité.

Chez certaines femmes, cette énergie peut être reliée :

- à des relations manipulatrices,
- à des mémoires de pervers narcissiques,
- à des systèmes où l'image comptait plus que la vérité,
- ou à des environnements où il fallait "avoir l'air" plutôt qu'être profondément soi-même.

Alors le business devient parfois :

- une vitrine,
- une performance,
- un personnage,
- ou une course à la reconnaissance.

Mais derrière les plumes déployées...

il peut y avoir une immense fatigue intérieure.

Le paon demande alors :

"Es-tu en train de construire une présence alignée...  
ou une image destinée à être validée ?"

### **Là où je dois mettre mon attention maintenant**

Le paon n'est pas uniquement un symbole d'illusion.

Il est aussi un immense symbole de rayonnement conscient.

Car lorsqu'il est équilibré, il enseigne quelque chose de fondamental :

Se montrer n'est pas un problème.

Se perdre dans le regard des autres, oui.

Sa médecine t'invite à :

- reconnecter ton image à ton âme,
- arrêter de chercher la validation permanente,
- oser être vue sans jouer un rôle,
- et rayonner depuis un espace vrai.

Le paon vient également travailler la question du regard.

Les "yeux" sur ses plumes rappellent :

- le regard du clan,
- le regard social,
- le regard parental,
- le regard du public,

et parfois même le regard intérieur extrêmement critique que certaines femmes portent sur elles-mêmes.

Cette énergie t'invite alors à regarder :

- où tu te surveilles constamment,
- où tu cherches à correspondre,
- où tu joues un personnage,
- et où tu n'oses pas montrer qui tu es réellement.

Le paon enseigne aussi que la visibilité peut devenir sacrée lorsqu'elle est reliée à l'authenticité.

Tu n'as pas besoin d'être parfaite pour rayonner.

Tu n'as pas besoin de construire une illusion pour être aimée.

Ton entreprise ne te demande pas de devenir un personnage.

Elle te demande de devenir de plus en plus vraie.



*Je connais les femmes qui ont appris à sourire pendant qu'elles se perdaient  
intérieurement.*

*Je connais les masques élégants.*

*Les apparences maîtrisées.*

*Les plumes magnifiques derrière lesquelles certaines âmes cachent encore  
leurs blessures.*

*Mais écoute-moi...*

*Tu n'as plus besoin de te transformer en illusion pour mériter d'être regardée.*

*Le monde n'attend pas une image parfaite.*

*Il attend une présence vraie.*

*Tes couleurs deviennent sacrées lorsqu'elles ne servent plus à cacher... mais à  
révéler.*

*Alors cesse de te demander comment être davantage admirée.*

*Demande-toi plutôt :*

*'Où suis-je enfin totalement moi-même ?'*

*Parce qu'une femme alignée rayonne bien plus fort qu'une femme qui  
cherche à impressionner.*

*Et la vérité... finit toujours par être plus magnétique que le masque.*



**Le papillon**

**6**



### **Ce qui bloque actuellement mon business**

Le papillon porte une énergie de transformation... mais aussi d'instabilité et de dispersion.

Dans son mouvement, il passe de fleur en fleur, attiré par de multiples directions. Lorsqu'il apparaît dans un tirage business, il peut révéler une difficulté à s'ancrer durablement dans une vision, une tendance à papillonner entre plusieurs projets, idées ou identités sans réellement construire dans la continuité.

Cette énergie peut parler :

- d'hésitation,
- de peur de choisir,
- de difficulté à tenir dans le temps,
- ou d'une quête permanente de nouveauté pour éviter l'inconfort de l'engagement profond.

Chez certaines femmes, le papillon vient également réveiller des mémoires liées :

- à la tromperie,
- à l'illusion,
- aux relations instables,
- aux promesses non tenues,
- ou aux choses qui disparaissent aussi vite qu'elles apparaissent.

Dans certaines traditions symboliques, le papillon est aussi associé à l'âme, à la mort et au passage entre les mondes. Son lien historique avec certaines figures comme Napoléon vient rappeler cette énergie de chute après l'ascension, de gloire fragile ou de transformation brutale.

Alors dans le business, cette énergie peut créer :

- des lancements commencés puis abandonnés,
- une difficulté à maintenir l'énergie,
- une peur inconsciente du succès durable,
- une sensation d'être toujours "entre deux versions de soi",
- ou encore un besoin constant de changement pour éviter de s'enraciner.

Le papillon peut aussi révéler une femme qui aime rêver son expansion... mais qui peine à incarner concrètement sa métamorphose.

Comme si une partie d'elle avait peur de devenir réellement la femme qu'elle sent pourtant naître à l'intérieur.

Cette énergie demande alors :

"Es-tu en train de te transformer..."

ou es-tu encore en train d'éviter de t'ancrer dans qui tu deviens ?"

#### **Là où je dois mettre mon attention maintenant**

Le papillon est avant tout un immense symbole de renaissance.

Car avant de voler... il traverse une dissolution complète.

La chenille disparaît.

Le corps se transforme.

L'identité ancienne meurt pour permettre l'émergence d'une nouvelle forme de vie.

Et c'est précisément là que réside sa médecine.

Le papillon vient t'enseigner que la transformation demande :

- du temps,
- de l'acceptation,
- de la patience,
- et surtout le courage de ne plus revenir à l'ancienne version de toi-même.

Cette énergie t'invite à regarder :

- où tu restes attachée à ton ancienne identité,
- où tu changes constamment de direction par peur de t'engager,
- où tu te disperses,
- et où tu refuses encore d'habiter pleinement la femme que tu es en train de devenir.

Le papillon te rappelle également que la légèreté n'est pas forcément de la superficialité.

Il enseigne la beauté du mouvement, de l'évolution et de la fluidité.

Mais il t'apprend aussi qu'un papillon ne peut pas voler correctement s'il reste éternellement attaché à son cocon.

Ton business ne te demande peut-être pas une nouvelle idée.

Il te demande peut-être d'oser rester fidèle à ta métamorphose.



*Je sais à quel point il est difficile de quitter une ancienne peau.*

*Je sais les hésitations.*

*Les allers-retours.*

*Les moments où l'on voudrait devenir immense... tout en restant cachée dans un  
cocon familial.*

*Mais écoute-moi...*

*Tu n'es pas en train de te perdre.*

*Tu es en train de muter.*

*L'ancienne version de toi ne peut pas accompagner la femme que tu es venue  
devenir.*

*Alors cesse de t'accrocher à ce qui est déjà terminé.*

*Accepte le passage.*

*Accepte le mouvement.*

*Accepte la beauté inconfortable de la transformation.*

*Tu n'as pas été créée pour ramper éternellement dans les limites de ton ancienne  
vie.*

*Tu as été créée pour déployer tes ailes.*

*Et même si cela te fait peur...*

*Ton âme sait déjà voler.*



**Le  
paresseux**

**7**



### Ce qui bloque actuellement mon business

Le paresseux porte une énergie de ralentissement extrême, de retrait et de mouvement suspendu. Dans son éthologie, il avance lentement, économise son énergie au maximum et vit dans une temporalité totalement différente du reste du monde animal. Suspendu dans les arbres, presque immobile, il peut donner l'impression d'une absence de réaction... alors qu'en réalité, tout son fonctionnement est basé sur la préservation.

Lorsqu'il apparaît dans un tirage business, le paresseux vient souvent parler d'un rapport compliqué au mouvement.

Cette énergie peut révéler :

- de la procrastination,
- une difficulté à passer à l'action,
- une sensation d'être figée,
- un épuisement nerveux profond,
- ou une peur inconsciente d'avancer trop vite.

Chez certaines femmes, cette lenteur cache en réalité un système nerveux saturé.

Comme si le corps disait :

“Si je vais trop vite... je vais m'effondrer.”

Le paresseux peut alors être relié :

- à des mémoires de fatigue chronique,
- de burn-out,
- de survie,
- d'écrasement,
- ou à des lignées où les femmes ont porté énormément de charges physiques et émotionnelles.

Cette énergie peut aussi parler d'un immense besoin de sécurité avant le mouvement.

Le paresseux ne saute pas dans le vide.

Il observe.

Il économise.

Il attend.

Mais dans le business, cela peut créer :

- des projets qui stagnent,
- une difficulté à lancer,
- des reports constants,
- un manque de rythme,
- ou une sensation de regarder sa vie avancer... sans réussir à réellement y entrer.

Les grandes griffes du paresseux viennent également rappeler quelque chose d'important :

sous l'apparente douceur peut vivre une tension enfouie.

Une colère lente.

Un instinct de défense silencieux.

Une peur profonde du danger extérieur.

Cette énergie demande alors :

“Es-tu réellement lente par nature...”

ou ton corps essaie-t-il encore de se protéger d'un ancien danger ?”

#### **Là où je dois mettre mon attention maintenant**

Le paresseux n'est pas venu t'enseigner la paresse.

Il est venu t'enseigner le rythme juste.

Sa médecine parle de lenteur consciente, de respect du corps et de mouvement aligné.

Dans un monde qui pousse constamment à produire plus, aller plus vite, montrer davantage et performer en permanence... le paresseux vient poser une question essentielle :

“Et si ton expansion n'avait pas besoin de violence ?”

Cette énergie t'invite à :

- ralentir sans culpabilité,
- écouter ton système nerveux,
- respecter ton énergie réelle,
- et différencier le repos réparateur... de l'évitement.

Car il existe une grande différence entre :

prendre son temps

et se figer par peur.

Le paresseux vient également t'enseigner que la lenteur peut devenir une force stratégique.

Il observe avant d'agir.

Il ne gaspille pas son énergie inutilement.

Il suit son propre rythme plutôt que celui imposé par le monde extérieur.

Dans le business, cette médecine peut devenir précieuse :

- créer avec davantage de conscience,
- sortir du surmenage,
- retrouver du plaisir,
- développer une croissance plus organique,
- et construire sans s'autodétruire.

Le paresseux te rappelle que ton entreprise n'est pas censée devenir une machine qui t'épuise.

Elle peut aussi devenir un espace où tu apprends enfin à respirer.



*Je vois à quel point tu te juges lorsque tu ralentis.*

*Comme si chaque pause devenait une faute.*

*Comme si chaque respiration devrait être méritée.*

*Mais écoute-moi...*

*Tout ce qui pousse dans la nature ne grandit pas dans l'urgence.*

*Certaines choses ont besoin de silence.*

*De repos.*

*De maturation invisible.*

*Tu n'es pas en retard.*

*Tu es peut-être simplement en train de réapprendre à avancer sans te trahir.*

*Le monde t'a peut-être appris à courir jusqu'à l'épuisement.*

*Moi, je viens t'apprendre autre chose.*

*Je viens t'apprendre qu'une expansion durable ne se construit pas contre ton corps.*

*Elle se construit avec lui.*

*Alors ralentis suffisamment...*

*pour entendre à nouveau la voix de ton âme.*



**Pégasse**

**8**



### **Ce qui bloque actuellement mon business**

Le Pégase porte une énergie immense de vision, d'idéal et d'élévation... mais aussi de fuite hors de la matière.

Créature mythologique ailée, née du sang de la Méduse dans la mythologie grecque, il symbolise autant l'inspiration divine que la difficulté à rester incarné dans le réel. Lorsqu'il apparaît dans un tirage business, il révèle souvent une femme profondément connectée à l'imaginaire, à l'intuition, au spirituel ou aux grands rêves... mais qui peut avoir du mal à transformer cette vision en structure concrète.

Cette énergie peut créer :

- énormément d'idées,
- des projets grandioses,
- une vision très élevée,
- mais peu d'ancrage réel.

Le Pégase peut alors parler :

- d'éparpillement,
- de difficulté à matérialiser,
- d'un rejet du cadre,
- d'une peur inconsciente des responsabilités,
- ou d'une tendance à vouloir rester dans "l'inspiration" sans passer pleinement à l'incarnation.

Chez certaines femmes, cette énergie peut aussi révéler une fuite :

- dans le spirituel,
- dans le rêve,
- dans l'imaginaire,
- ou dans des idéaux impossibles à atteindre.

Comme si la matière devenait lourde, limitante ou menaçante.

Le Pégase peut également faire écho à certains vices inconscients :

- besoin d'être admirée,
- besoin de liberté absolue,
- difficulté à accepter les contraintes,
- recherche permanente d'expansion sans stabilité,
- ou croyance que la structure tue la magie.

Alors le business reste parfois suspendu dans le ciel :

magnifique...

mais difficile à faire atterrir.

Cette énergie demande alors :

"Ton âme rêve-t-elle d'expansion...

ou évite-t-elle encore l'incarnation réelle de sa puissance ?"

#### **Là où je dois mettre mon attention maintenant**

Le Pégase n'est pas venu t'apprendre à fuir la matière.

Il est venu t'apprendre à relier le ciel et la Terre.

Sa médecine est celle de la vision incarnée.

Il t'enseigne que :

- les rêves ont besoin d'un corps,
- les intuitions ont besoin d'actions,
- et les grandes visions ont besoin de structures pour exister dans le monde réel.

Le Pégase vient te rappeler que ton imagination est un don immense.

Mais qu'elle ne peut devenir transformation que lorsqu'elle accepte de descendre dans la matière.

Cette énergie t'invite à regarder :

- où tu idéalises au lieu de construire,
- où tu attends "le moment parfait",
- où tu refuses les limites nécessaires,
- et où tu confonds liberté et absence de cadre.

Car le vrai envol ne vient pas du chaos.

Il vient d'une puissance suffisamment ancrée pour supporter l'altitude.

Le Pégase enseigne également quelque chose de fondamental dans l'entrepreneuriat :

Une vision sacrée a besoin d'une structure solide pour traverser le temps.

Ton entreprise ne demande peut-être pas plus d'inspiration aujourd'hui.

Elle demande peut-être davantage d'incarnation.



*Je connais les femmes qui rêvent si grand... qu'elles finissent parfois par  
quitter la Terre.*

*Je connais les âmes qui voient loin.*

*Celles qui sentent les possibles avant même qu'ils existent.*

*Celles dont les visions dépassent parfois les limites du monde visible.*

*Mais écoute-moi...*

*Tes ailes ne t'ont pas été données pour fuir la matière.*

*Elles t'ont été données pour apprendre à élever le réel.*

*Tu n'es pas venue seulement pour imaginer.*

*Tu es venue pour créer.*

*Le ciel a besoin de la Terre pour devenir vivant.*

*Alors cesse d'attendre d'être parfaitement prête pour incarner ce que ton âme  
sait déjà.*

*Même les créatures les plus magiques doivent un jour accepter de poser leurs  
sabots sur le sol.*

*Et peut-être que ta véritable puissance commence exactement là*



**Le pélican**

9



### Ce qui bloque actuellement mon business

Le pélican porte une énergie profondément liée au sacrifice, au don de soi et à l'amour nourricier.

Dans de nombreuses symboliques anciennes, il représente le parent qui donne jusqu'à s'oublier. Certaines légendes racontent même que le pélican pouvait nourrir ses petits avec son propre sang lorsque la nourriture manquait, faisant de lui un symbole extrême du sacrifice parental.

Lorsqu'il apparaît dans un tirage business, le pélican vient souvent révéler une entrepreneuse qui donne énormément... parfois jusqu'à l'épuisement.

Cette énergie peut parler :

- d'hyper-don,
- de difficulté à recevoir,
- de sauvetage,
- de charge émotionnelle,
- ou d'un besoin inconscient d'être utile pour être aimée.

Le pélican est aussi fortement relié au père et à l'amour paternel.

Il peut faire émerger :

- des blessures liées au père,
- des besoins de reconnaissance,
- des mémoires de sacrifice familial,
- ou des schémas où l'amour passait par le fait de porter les autres.

Alors dans le business, cela peut créer :

- des prix trop bas,
- des accompagnements où l'on donne "plus que prévu",
- une incapacité à poser des limites,
- une fatigue émotionnelle immense,
- ou une entreprise qui devient un espace de sauvetage permanent.

Chez certaines femmes, cette énergie peut aussi cacher une peur profonde :

"Si je cesse de donner autant... vais-je encore être aimée ?"

Le pélican peut alors révéler :

- une confusion entre amour et sacrifice,
- une difficulté à nourrir ses propres besoins,
- ou une tendance à s'oublier complètement derrière sa mission.

Cette énergie demande alors :

"Ton entreprise nourrit-elle encore ton âme...  
ou es-tu en train de te vider pour nourrir tout le monde ?"

#### **Là où je dois mettre mon attention maintenant**

Le pélican n'est pas venu t'apprendre à t'épuiser.  
Il est venu t'enseigner l'équilibre entre donner et recevoir.

Sa médecine parle de générosité consciente.  
Une générosité qui ne détruit pas celle qui donne.

Le pélican t'invite à regarder :

- où tu te sacrifies encore,
- où tu donnes pour être reconnue,
- où tu portes les autres à leur place,
- et où tu oublies de nourrir ta propre énergie.

Cette énergie vient aussi réconcilier la réception.

Car beaucoup de femmes savent :

- offrir,
- soutenir,
- écouter,
- aider,
- accompagner...

Mais ne savent plus :

- recevoir,
- demander,
- être soutenues,
- ou laisser l'amour circuler dans les deux sens.

Le pélican enseigne pourtant quelque chose d'essentiel :

Une source qui se vide constamment finit par s'assécher.

Dans le business, cette médecine devient fondamentale :

- poser des limites,
- recevoir pleinement pour son travail,
- arrêter le sauvetage,
- honorer sa valeur,
- 

et comprendre que l'abondance permet aussi de continuer à transmettre durablement.

Tu n'as pas besoin de t'abandonner pour aimer profondément.

Ton entreprise n'est pas censée te consumer.

Elle est aussi censée te nourrir.



*Je connais les femmes qui donnent jusqu'à l'oubli d'elles-mêmes.*

*Celles qui portent.*

*Celles qui soutiennent.*

*Celles qui remplissent les vides des autres pendant que leur propre cœur  
manque doucement de nourriture.*

*Je connais cet amour immense...*

*mais aussi cette fatigue silencieuse que personne ne voit vraiment.*

*Alors écoute-moi...*

*Tu n'as pas été créée pour te sacrifier éternellement.*

*L'amour véritable ne demande pas ta disparition.*

*Tu peux aider... sans te vider.*

*Tu peux aimer... sans te perdre.*

*Tu peux transmettre... sans t'abandonner.*

*Ton cœur mérite lui aussi d'être nourri.*

*Et peut-être qu'aujourd'hui, la plus grande médecine n'est pas de donner  
davantage...*

*Mais d'apprendre enfin à recevoir.*



**Le  
perroquet**

**10**



### **Ce qui bloque actuellement mon business**

Le perroquet porte une énergie profondément liée à la voix, à l'expression et à la répétition. Dans son éthologie, il est capable de reproduire les sons qu'il entend, parfois sans même en comprendre le sens.

Lorsqu'il apparaît dans un tirage business, il vient souvent révéler une problématique autour de la parole authentique et des discours inconscients répétés automatiquement.

Cette énergie peut montrer une entrepreneuse qui :

- répète ce qu'elle voit chez les autres,
- copie des stratégies qui ne lui ressemblent pas,
- parle avec une voix "apprise",
- ou communique sans être réellement connectée à sa vérité intérieure.

Le perroquet peut aussi révéler :

- des croyances répétées depuis l'enfance,
- des phrases familiales intégrées inconsciemment,
- des injonctions héritées,
- ou des discours limitants qui tournent en boucle dans l'esprit.

Comme :

- "Ce n'est pas un vrai métier."
- "L'argent est difficile."
- "Il faut travailler dur pour réussir."
- "Les femmes doivent rester discrètes."
- "Tu rêves trop."

Alors parfois, le business devient prisonnier de voix anciennes.

Le perroquet peut également parler :

- d'une peur de parler de soi,
- d'une difficulté à communiquer clairement,
- d'une peur d'être entendue,
- ou au contraire d'une communication excessive qui cache un manque d'ancrage.

Cette énergie demande alors :

"La voix que tu utilises aujourd'hui... est-elle réellement la tienne ?"

#### **Là où je dois mettre mon attention maintenant**

Le perroquet n'est pas venu t'apprendre à répéter.

Il est venu t'apprendre à retrouver ta vraie voix.

Sa médecine parle :

- de communication consciente,
- d'expression authentique,
- de transmission,
- et de libération de la parole.

Le perroquet t'invite à regarder :

- quelles phrases tu répètes inconsciemment,
- quelles croyances limitent encore ton expansion,
- quels discours hérités vivent encore dans ton système,
- et où tu adaptes ta voix pour être acceptée.

Cette énergie vient aussi travailler la gorge :

- l'expression,
- la vérité,
- la visibilité,
- la parole incarnée.

Car beaucoup de femmes entrepreneuses savent énormément de choses... mais n'osent pas encore parler avec toute leur puissance.

Le perroquet enseigne alors quelque chose d'essentiel :

Ta communication devient magnétique lorsque ta voix cesse d'imiter et commence à révéler.

Dans le business, cette médecine peut transformer énormément :

- création de contenu,
- prise de parole,
- storytelling,
- vente,
- transmission,
- leadership.

Parce qu'une femme qui parle depuis sa vérité touche bien plus profondément qu'une femme qui essaie simplement de "bien communiquer".

Le perroquet te rappelle que ta voix n'est pas seulement un outil.

C'est un portail énergétique.

Et peut-être qu'aujourd'hui, ton entreprise n'attend pas que tu dises davantage.

Elle attend que tu oses enfin dire vrai.



*Je connais toutes les phrases que tu as répétées sans même réaliser qu'elles  
ne t'appartenaient pas.*

*Je connais les voix anciennes qui vivent encore dans ton esprit.*

*Les mots hérités.*

*Les limitations apprises.*

*Les silences imposés.*

*Mais écoute-moi...*

*Tu n'es pas venue sur cette Terre pour devenir l'écho des peurs des autres.*

*Tu es venue pour retrouver ta propre fréquence.*

*Ta voix a une vibration unique.*

*Ton histoire a une médecine unique.*

*Ta parole peut ouvrir des portes que personne d'autre ne pourra ouvrir à ta  
place.*

*Alors cesse de chercher la bonne manière de parler.*

*Parle avec vérité.*

*Parle avec âme.*

*Parle avec présence.*

*Parce qu'une voix alignée peut réveiller des mondes entiers.*

*Et la tienne...*

*commence enfin à se souvenir d'elle-même.*