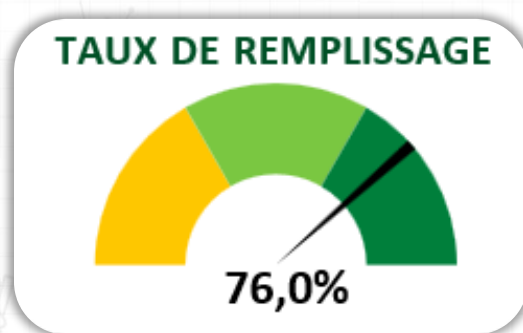


# Créer un Graphique Jauge dans Excel



## Guide pas-à-pas

Ce guide vous accompagne étape par étape pour créer un graphique jauge dynamique (style compteur de vitesse) directement dans Excel — sans plugin, sans macro.

À la fin, vous obtiendrez un visuel professionnel qui se met à jour automatiquement en fonction de vos données.

### I. Table des matières

I.	Table des matières .....	1
II.	Préparer les données .....	2
1.	Saisir les données principales .....	2
2.	Créer les données de la jauge (fond) .....	3
3.	Créer les données de l'aiguille .....	4
III.	Créer le graphique en anneau .....	5
IV.	Ajouter les séries de données .....	7
V.	Transformer en graphique combiné .....	12
VI.	Mettre en forme la jauge .....	15
1.	Faire pivoter l'anneau de fond .....	15
2.	Colorer les segments .....	17
VII.	Mettre en forme l'aiguille .....	20
VIII.	Nettoyer le graphique .....	25
IX.	Ajouter le chiffre dynamique .....	28

## II. Préparer les données

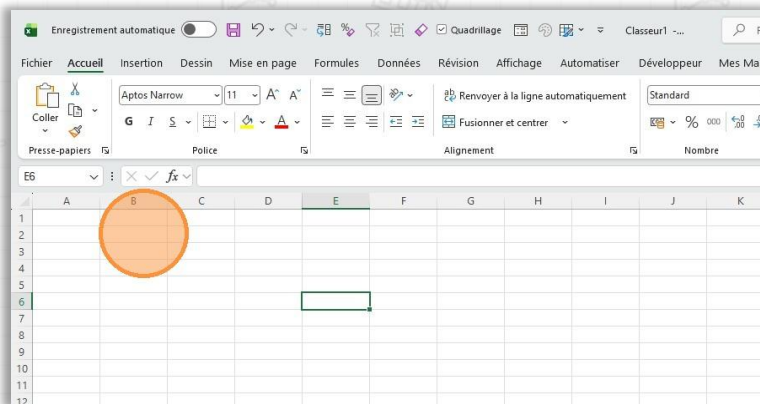
Le graphique jauge est alimenté par deux petits tableaux de données.

Le premier contient vos chiffres réels (CA réalisé, objectif, pourcentage).

Le second définit la structure de la jauge elle-même. Commençons.

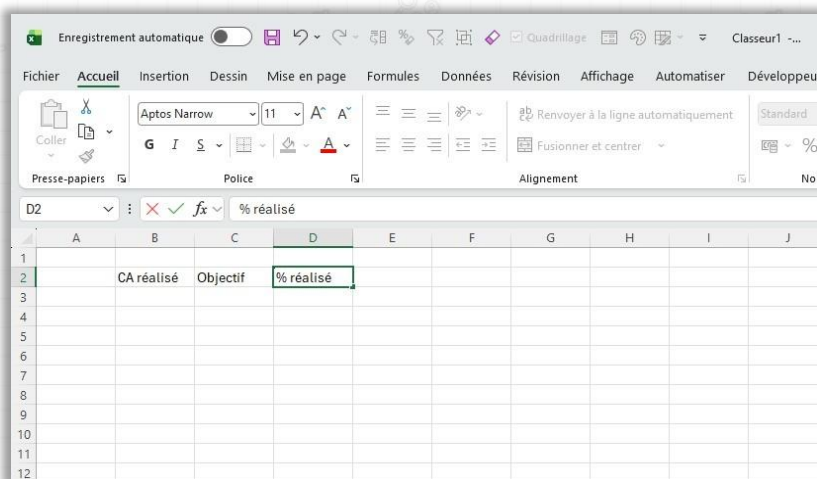
### 1. Saisir les données principales

Cliquez sur la cellule B2 pour commencer la saisie de vos données.



Saisir les en-têtes et valeurs du tableau principal, par exemple :

- « CA réalisé » en B2
- « Objectif » en C2
- « % réalisé » en D2

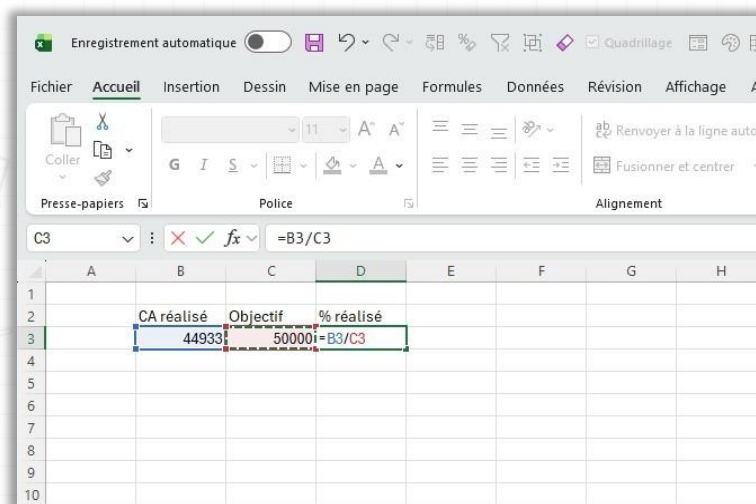


Entrez votre valeur de CA réalisé en B3

Votre objectif en C3

Et la formule =B3/C3 en D3 pour calculer automatiquement le pourcentage d'avancement

Ici vous pouvez également rendre la chose dynamique avec des formules ou des tableaux croisés dynamiques par exemple. C'est ce que je conseille en général.

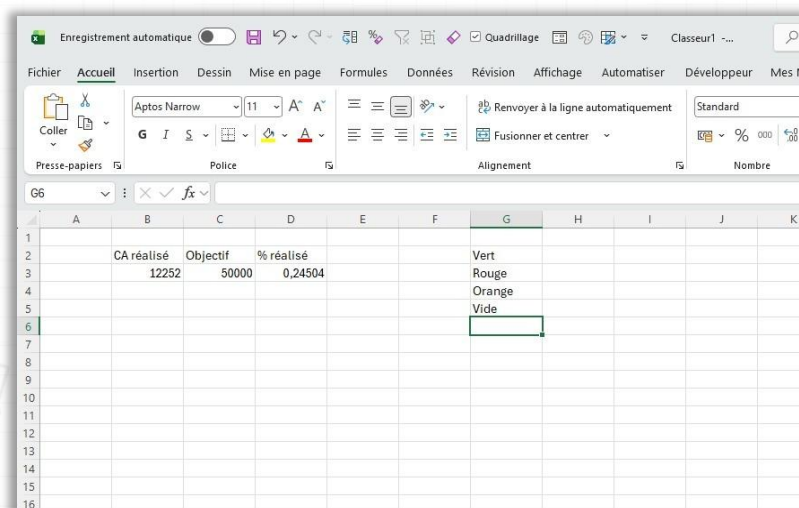


💡 La valeur en D3 (=B3/C3) se mettra à jour automatiquement à chaque modification du CA ou de l'objectif.

## 2. Créer les données de la jauge (fond)

Dans la colonne G, saisissez les 4 étiquettes qui correspondent aux zones colorées de la jauge :

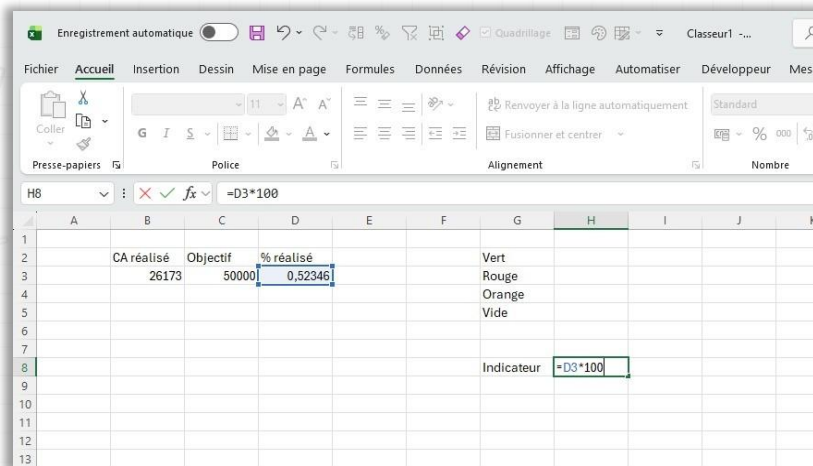
- "Vert" en G2,
- "Rouge" en G3,
- "Orange" en G4,
- Et "Vide" en G5.



### 3. Créer les données de l'aiguille

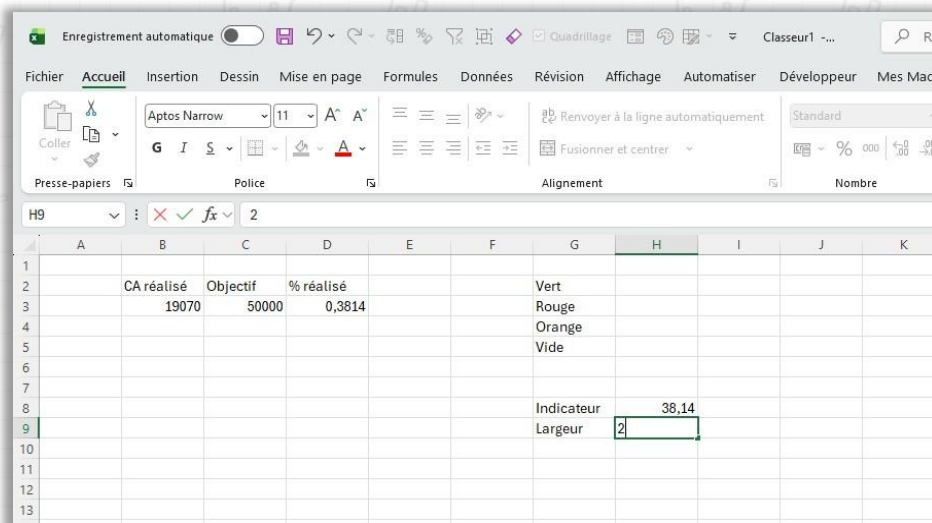
Quelques lignes plus bas, toujours dans les colonnes G et H, entrez les données de l'aiguille.

- En G7 : "Indicateur",
- En G8 : "Largeur",
- En G9 : "Reste".
- En H7, saisissez la formule =D3\*100

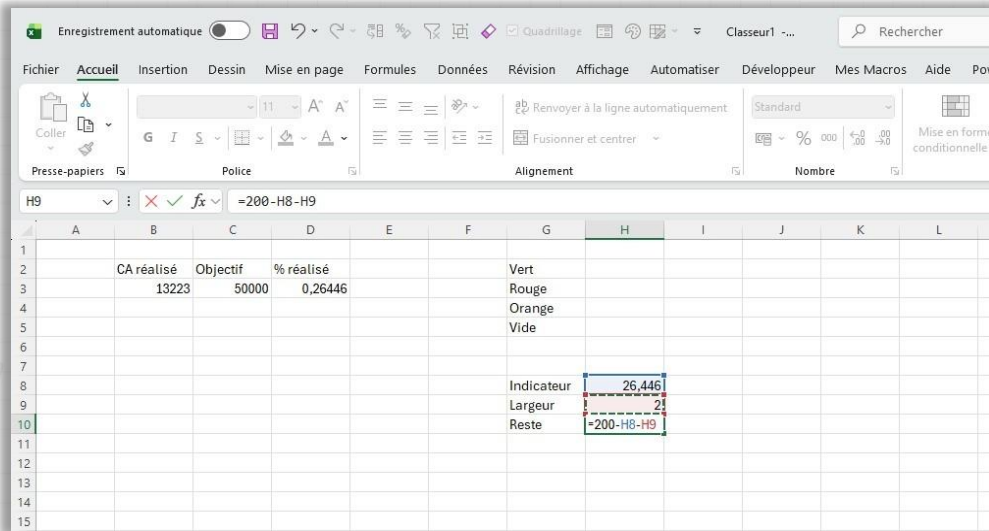


En H8, entrez la valeur 2.

C'est l'épaisseur visuelle de l'aiguille



En H9, saisissez la formule =200-H7-H8

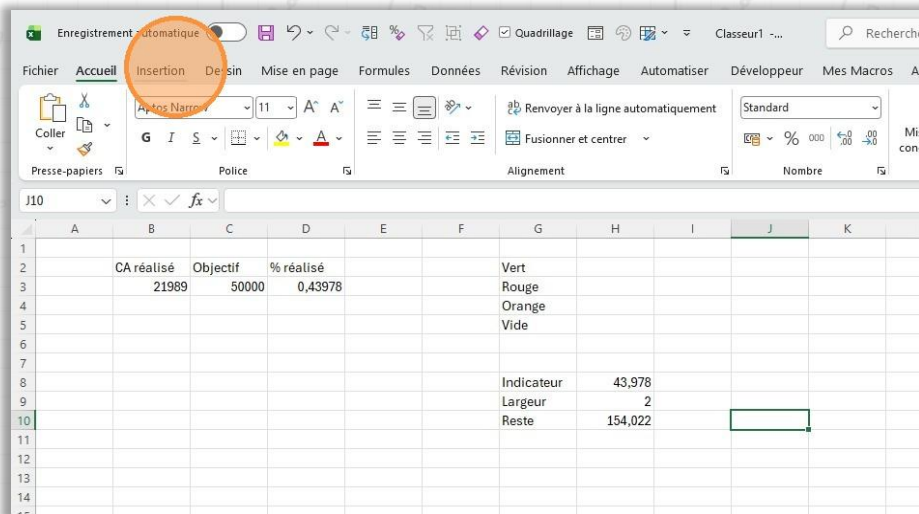


### III. Créer le graphique en anneau

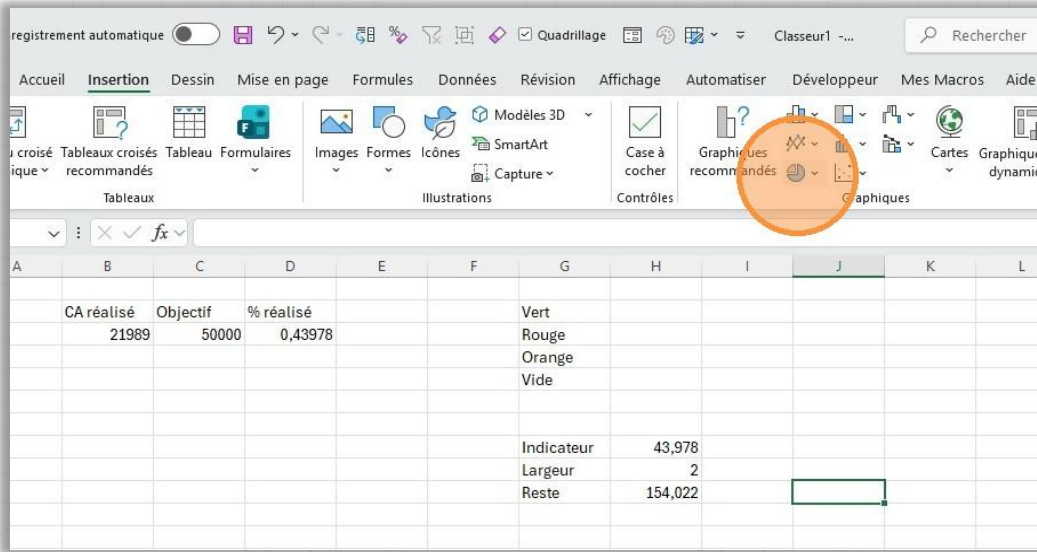
Une fois les données saisies, cliquez en dehors des plages de données pour désélectionner tout

Ici, cliquez sur une cellule vide (J10 par exemple). Cela évite qu'Excel n'inclue accidentellement des données dans le graphique.

Cliquez sur l'onglet Insertion dans le ruban.

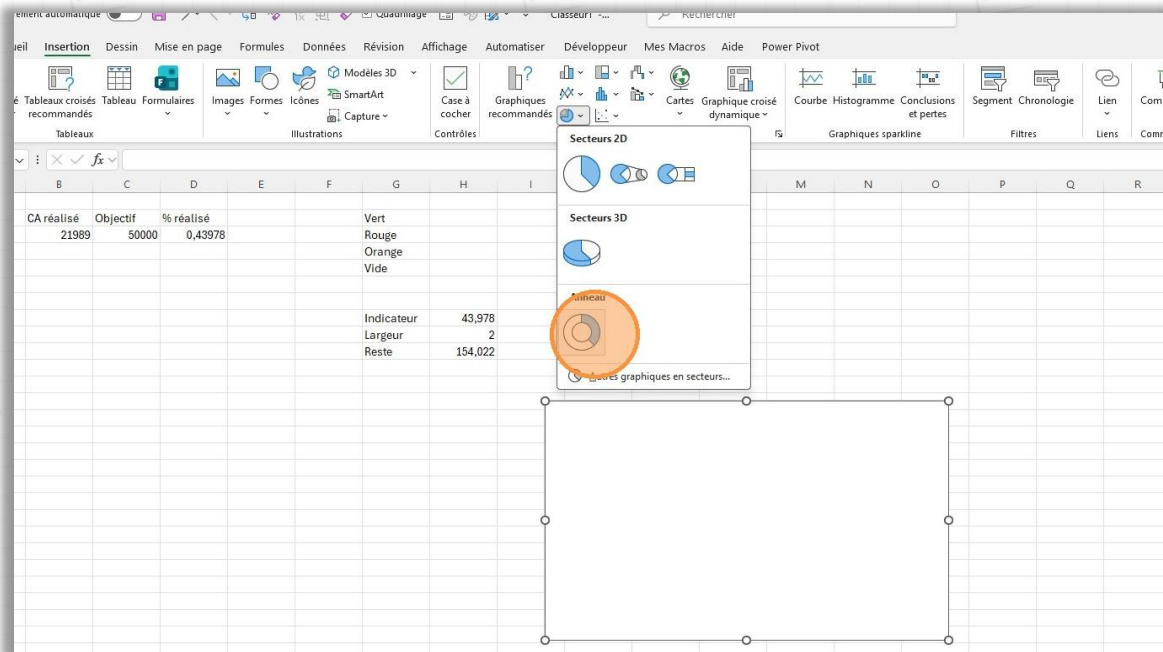


Dans le groupe "Graphiques", cliquez sur l'icône "Insérer un graphique en secteurs ou en anneau"



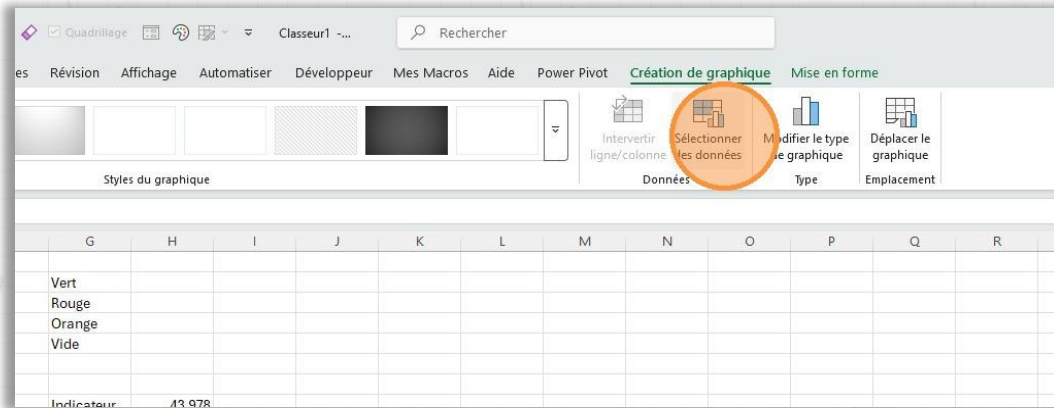
Dans le menu déroulant qui apparaît, choisissez "Anneau".

Un graphique vide est inséré dans votre feuille.

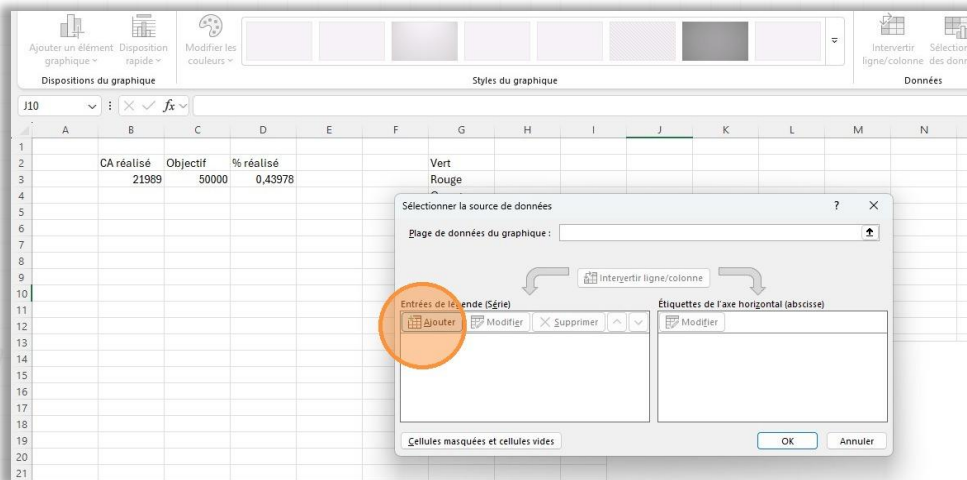


## IV. Ajouter les séries de données

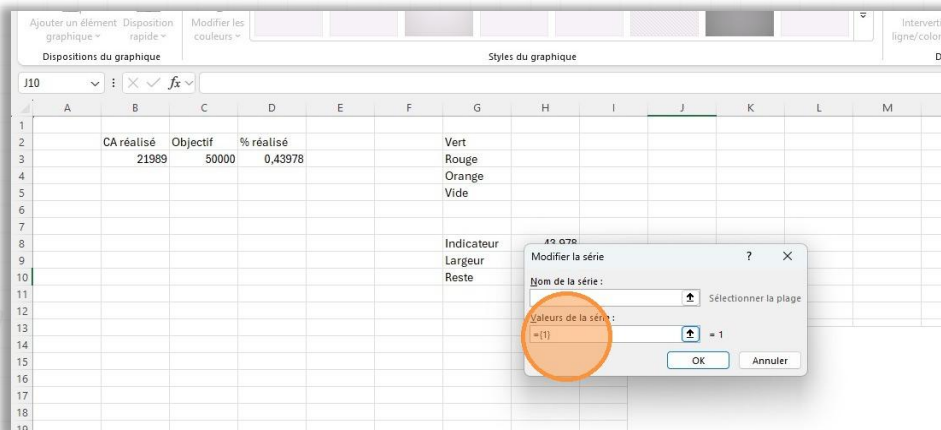
Cliquez sur "Sélectionner des données" dans l'onglet Création de graphique.



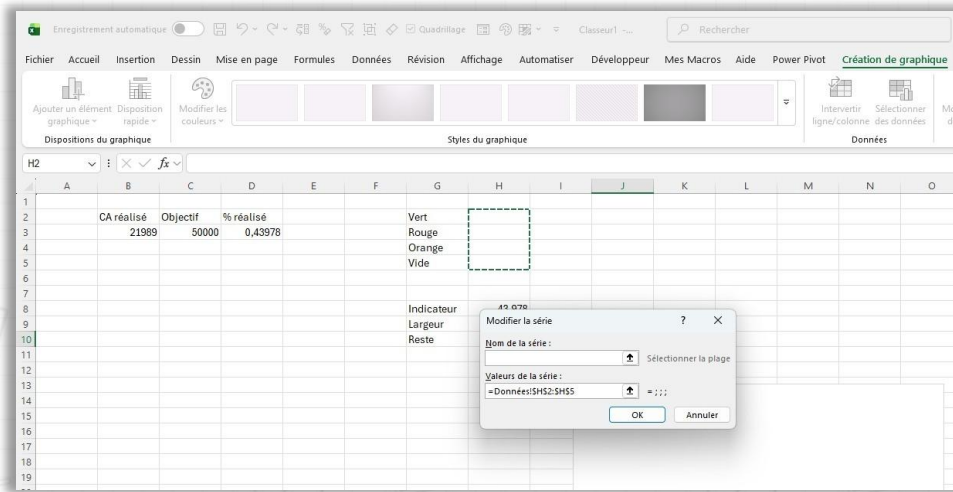
Dans la fenêtre "Sélectionner la source de données", cliquez sur "Ajouter" pour créer la première série.



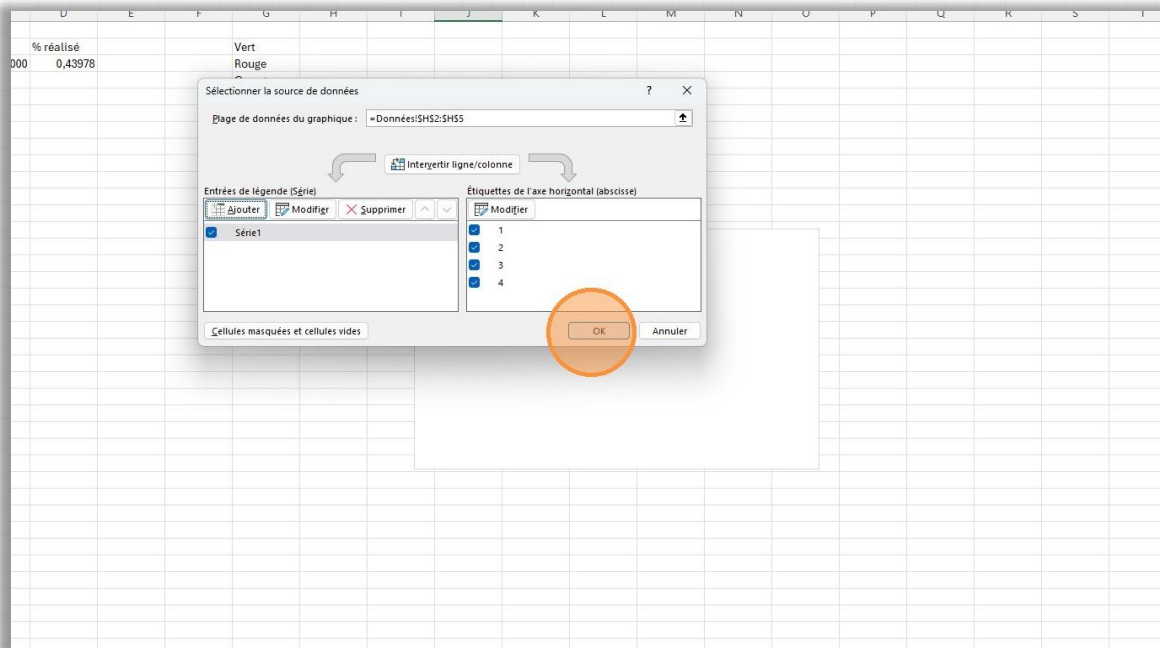
Cliquez dans le champ "Valeurs de la série", puis sélectionnez la plage H2:H5 dans votre feuille (les valeurs 1, 1, 1, 3 correspondant aux zones Vert, Rouge, Orange, Vide).



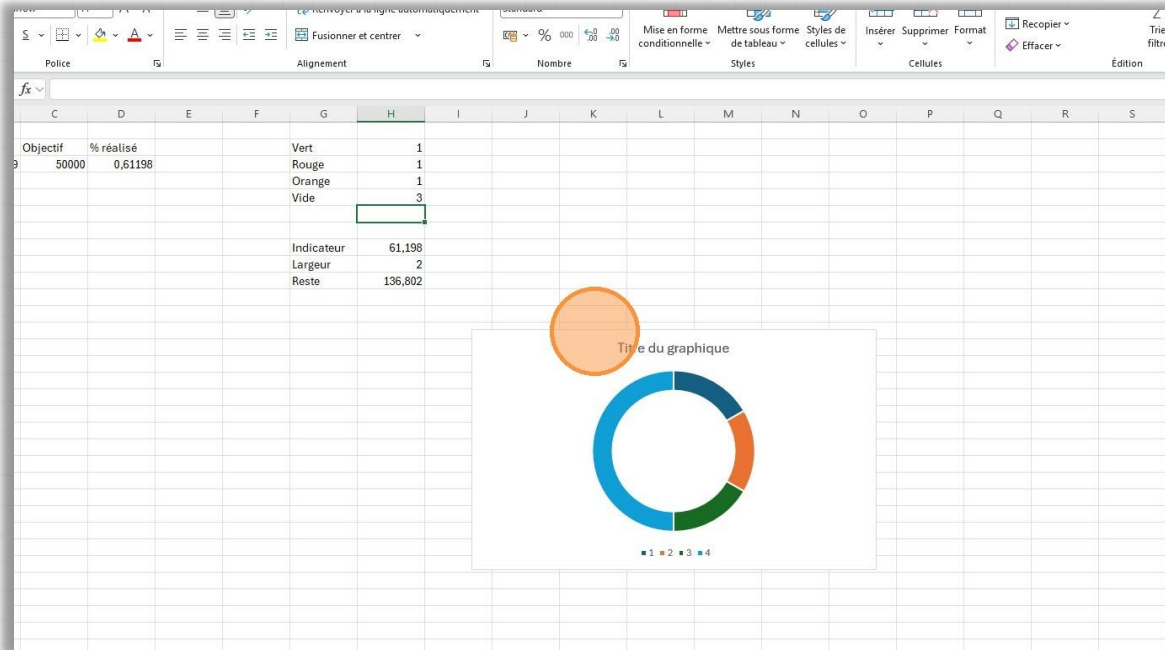
Confirmez en appuyant sur Entrée pour valider la sélection de la plage.



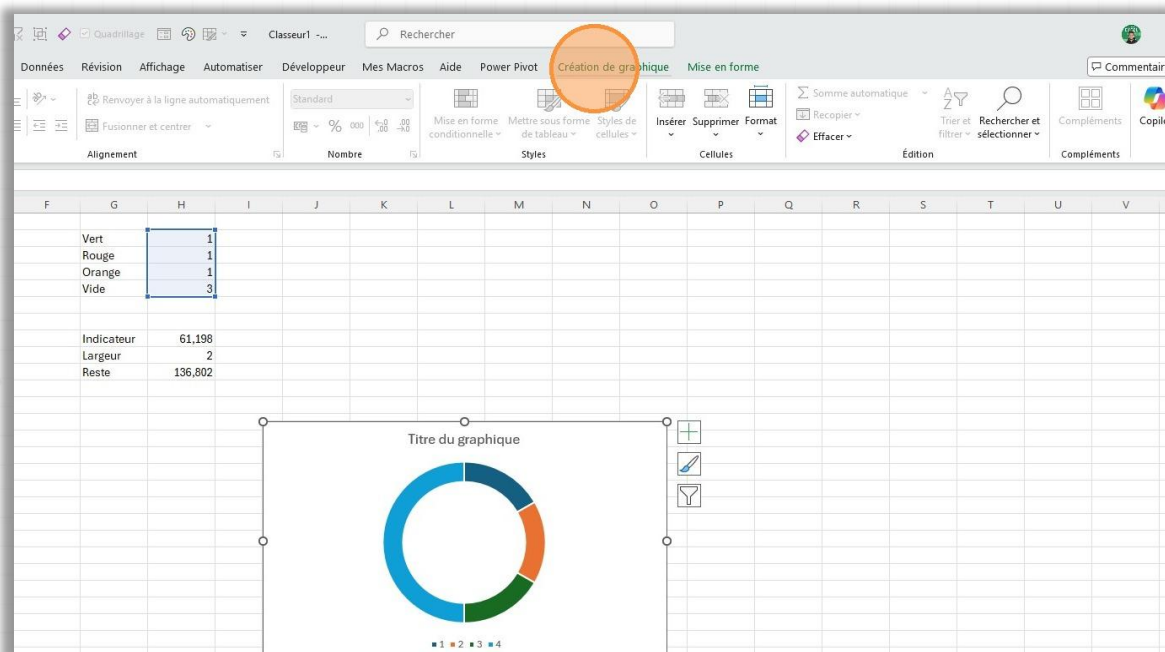
Cliquez sur OK pour fermer la fenêtre d'édition de la série.



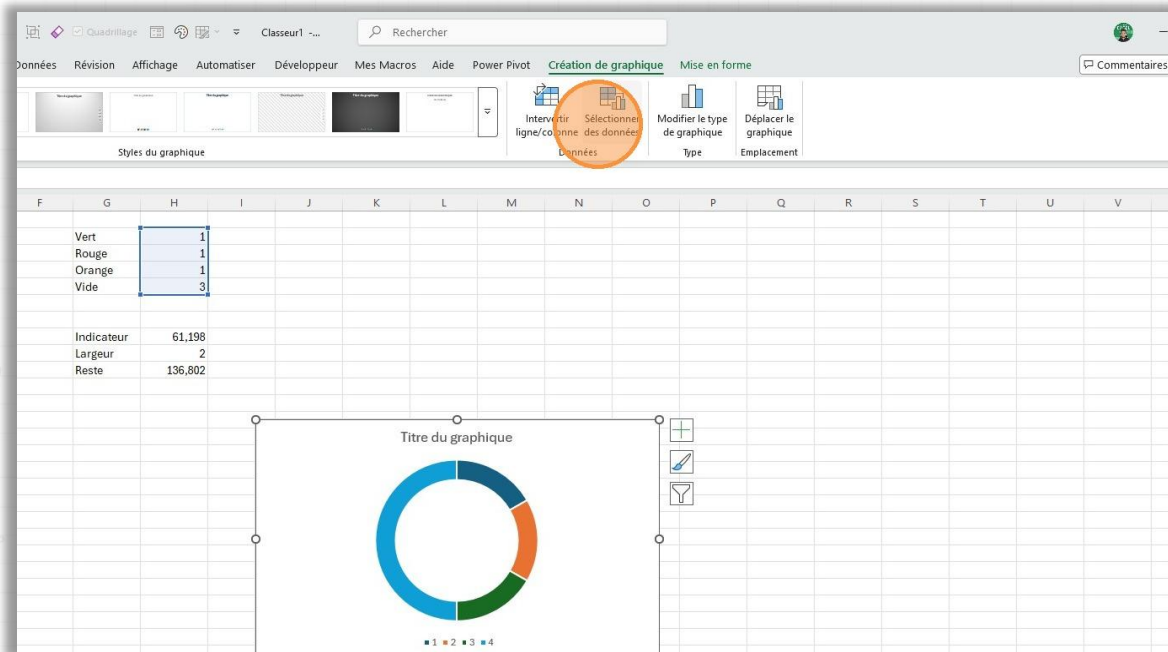
Cliquez une fois sur le graphique pour le sélectionner.



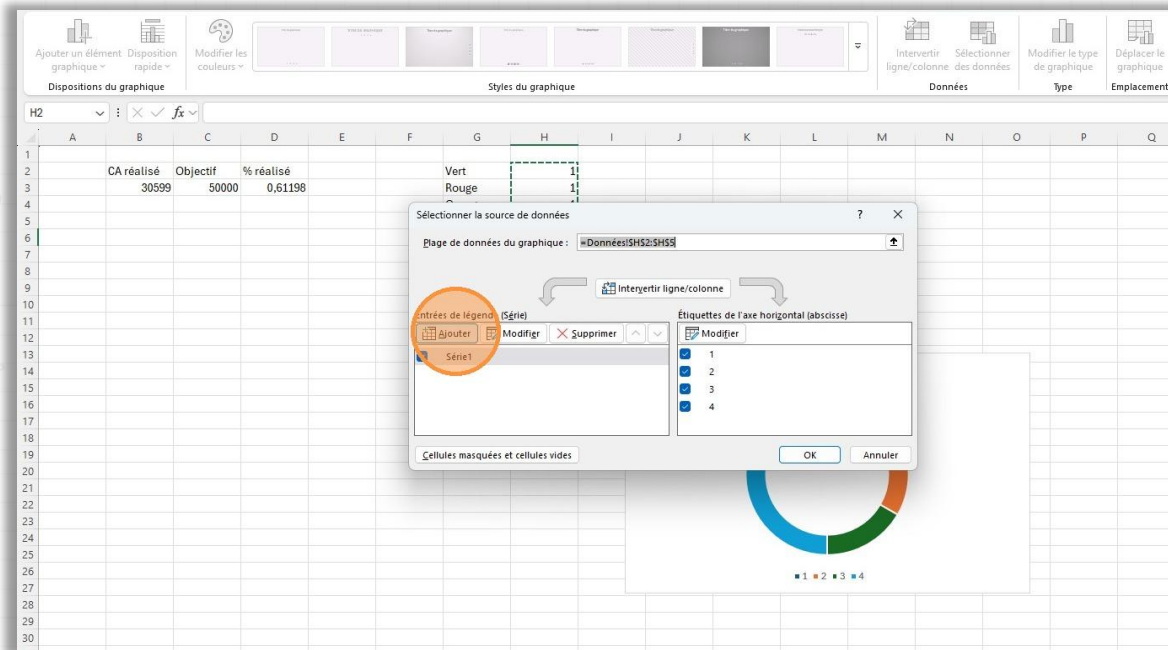
Accédez à l'onglet Création de graphique qui apparaît dans le ruban.



Cliquez sur "Sélectionner des données..." pour rouvrir la fenêtre.

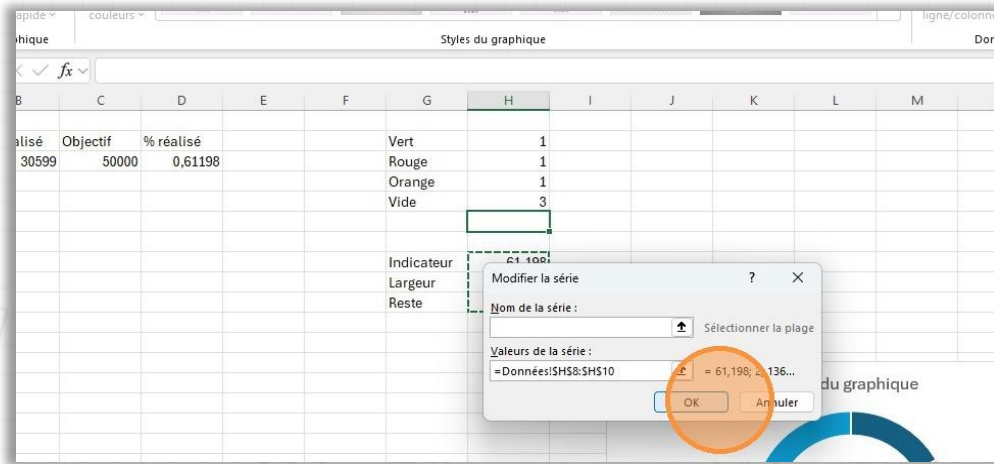


Cliquez à nouveau sur "Ajouter" pour créer la deuxième série



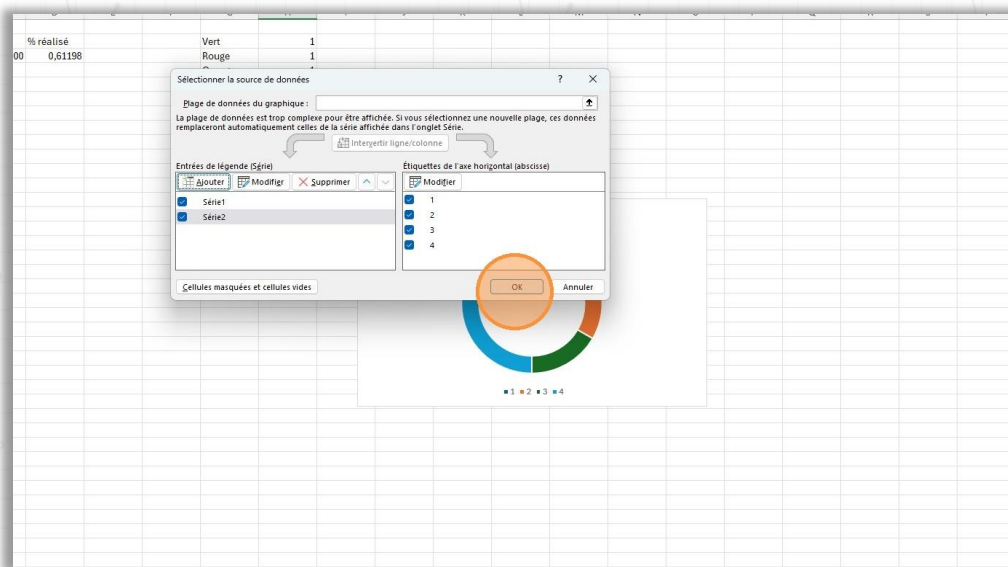
Dans le champ "Valeurs de la série", sélectionnez cette fois la plage H8:H10

Cliquez OK pour valider.



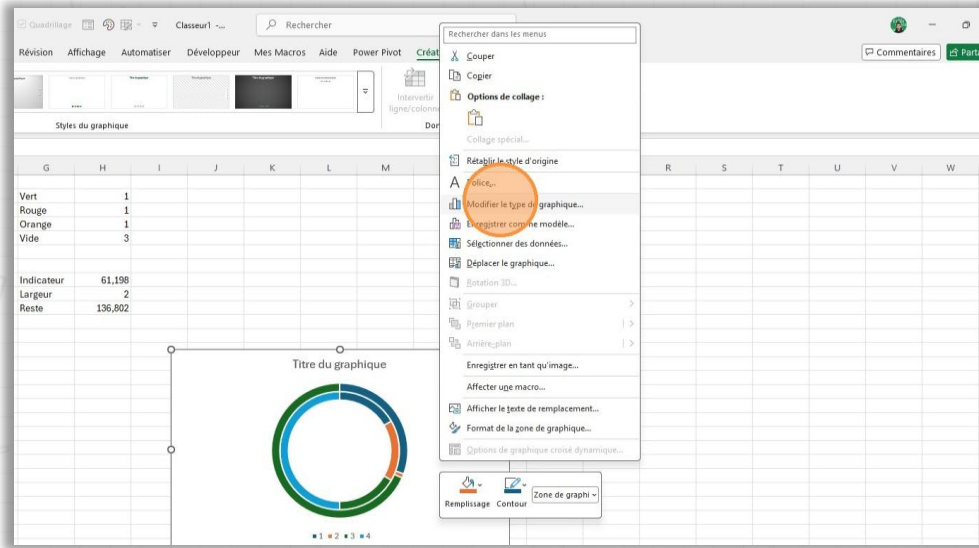
Cliquez à nouveau OK pour fermer complètement la fenêtre "Sélectionner la source de données".

Votre graphique affiche maintenant deux séries superposées.

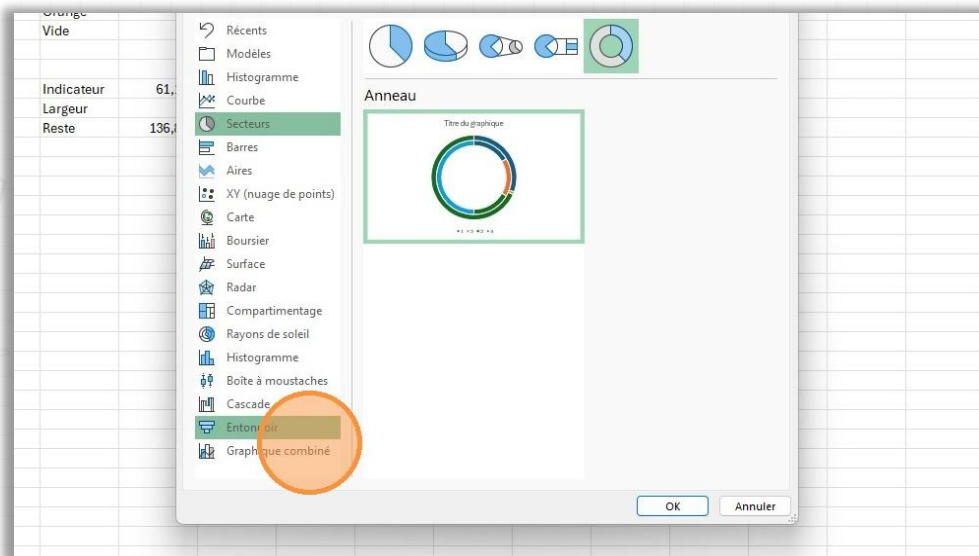


## V. Transformer en graphique combiné

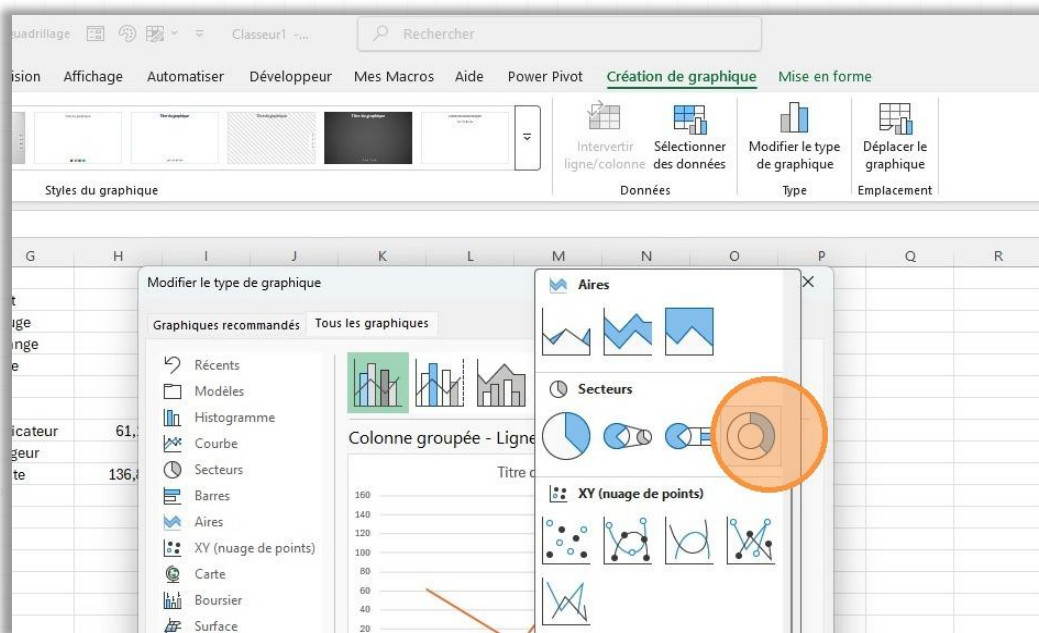
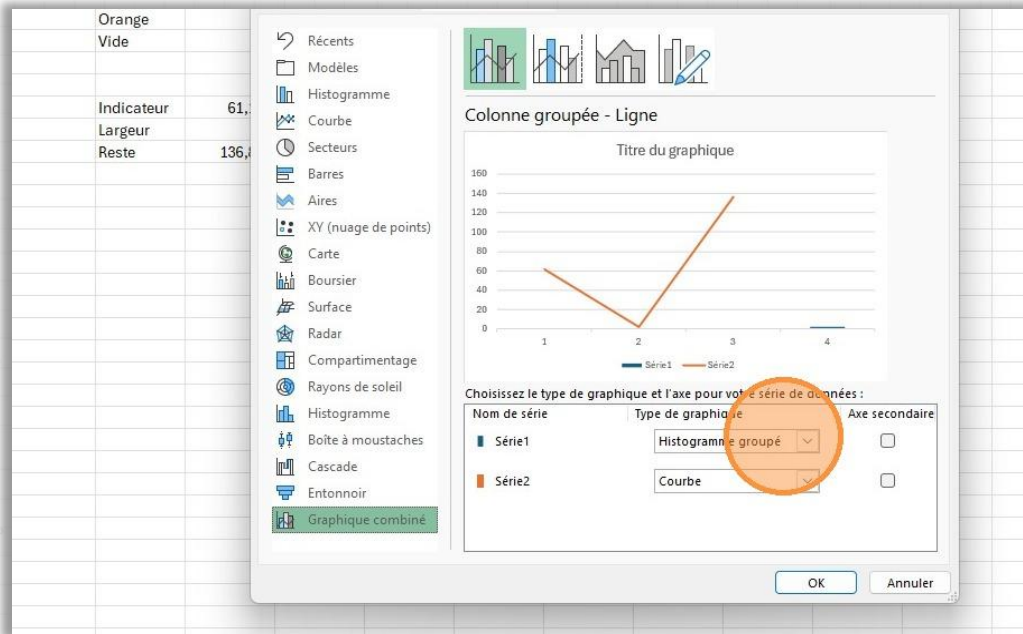
Faites un clic droit sur n'importe quelle partie du graphique et choisissez "Modifier le type de graphique...".



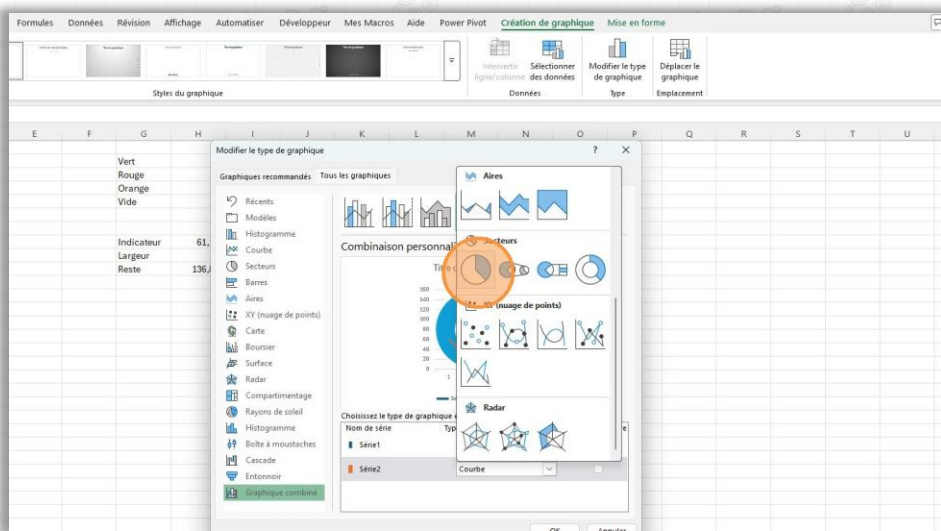
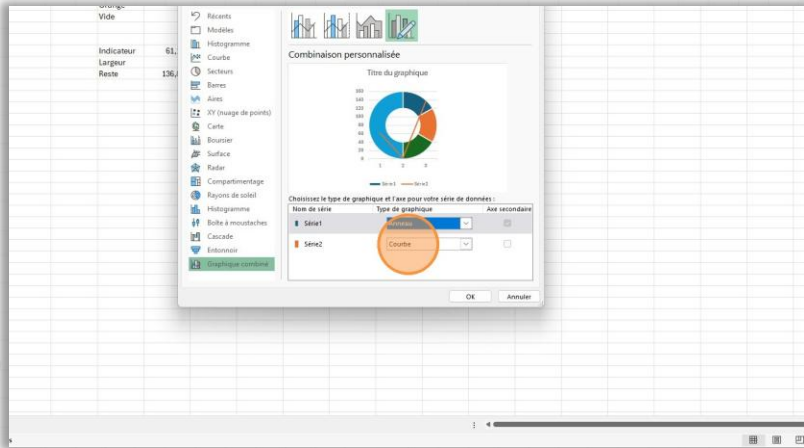
La fenêtre "Modifier le type de graphique" s'ouvre. Dans la liste de gauche, cliquez sur "Graphique combiné" — tout en bas.



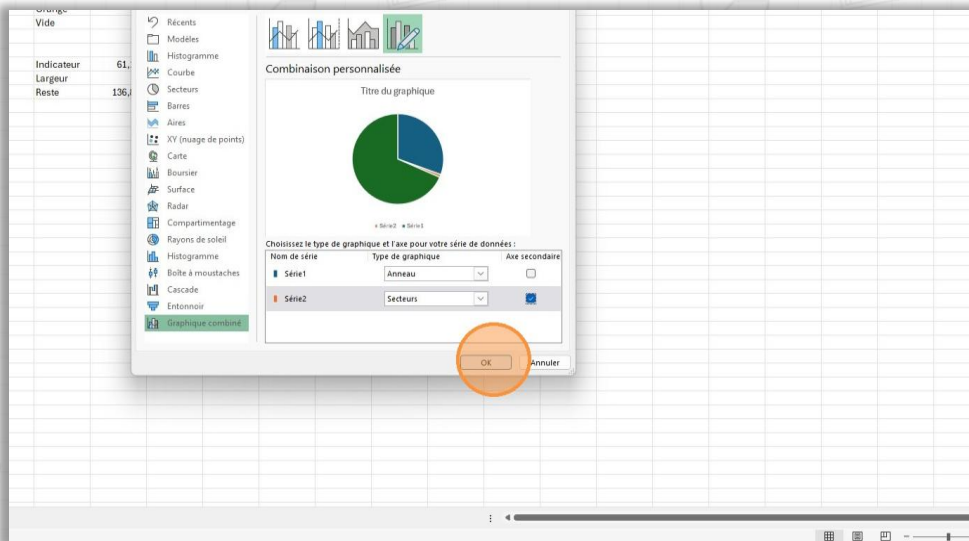
Pour la Série 1, changez le type en "Anneau". C'est ce type qui permettra d'obtenir le fond semi-circulaire coloré.



Pour la Série 2, changez le type en "Secteurs"



Cochez la case "Axe secondaire" pour la Série 2 puis cliquez sur OK

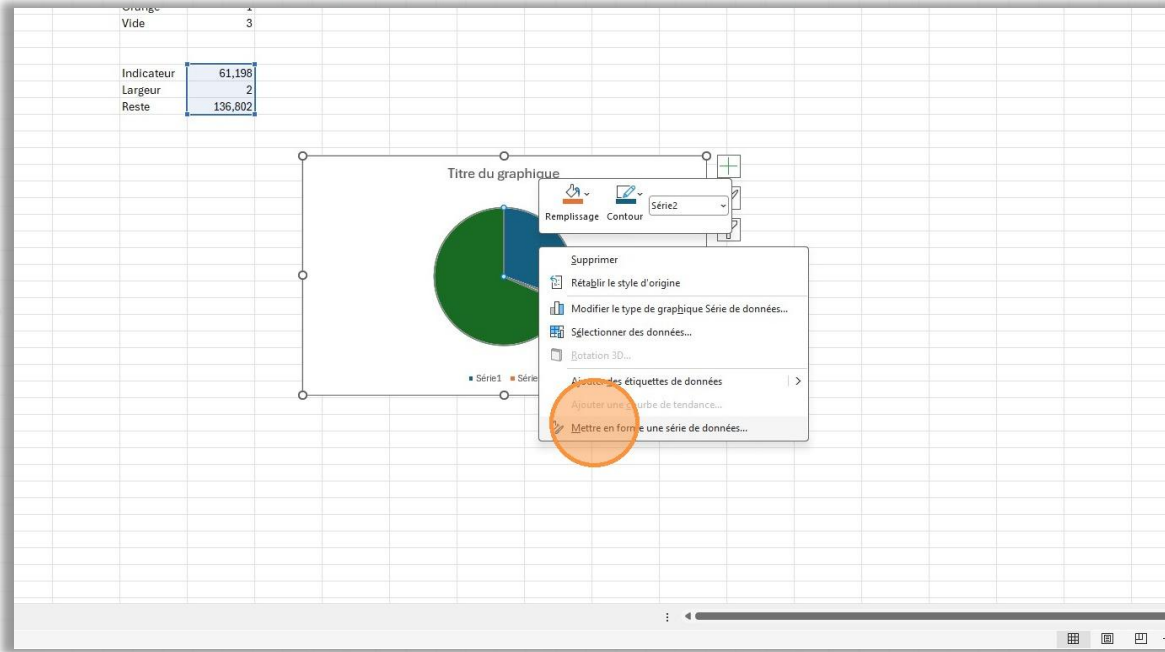


## VI. Mettre en forme la jauge

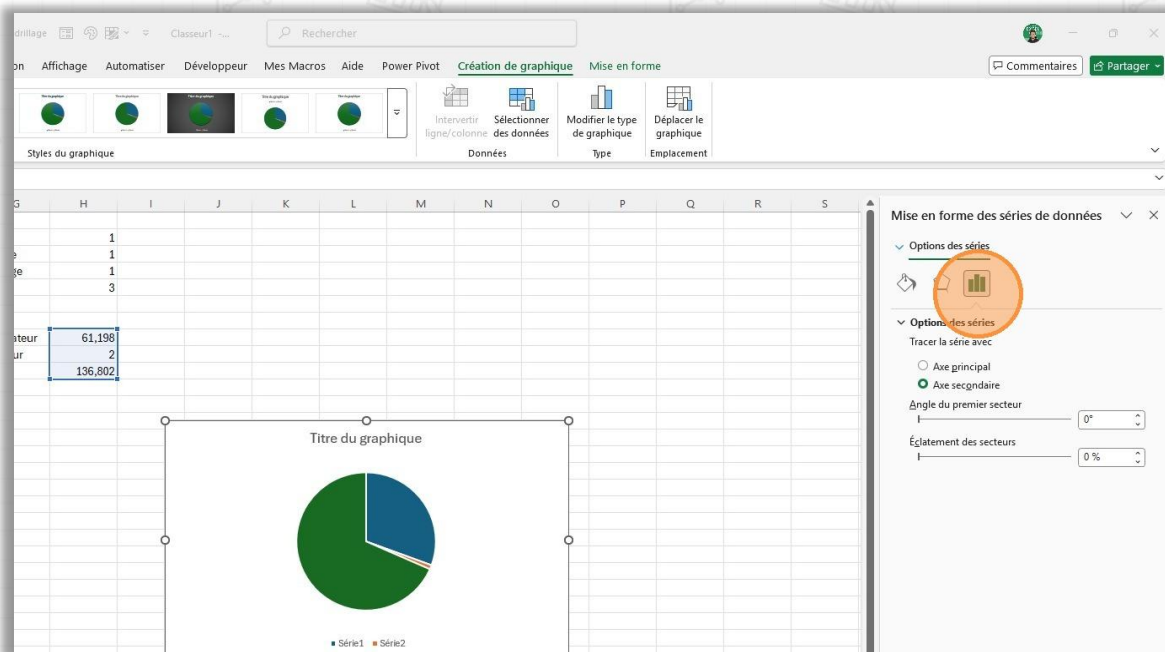
### 1. Faire pivoter l'anneau de fond

Cliquez droit sur l'anneau et choisissez "Mettre en forme une série de données..."

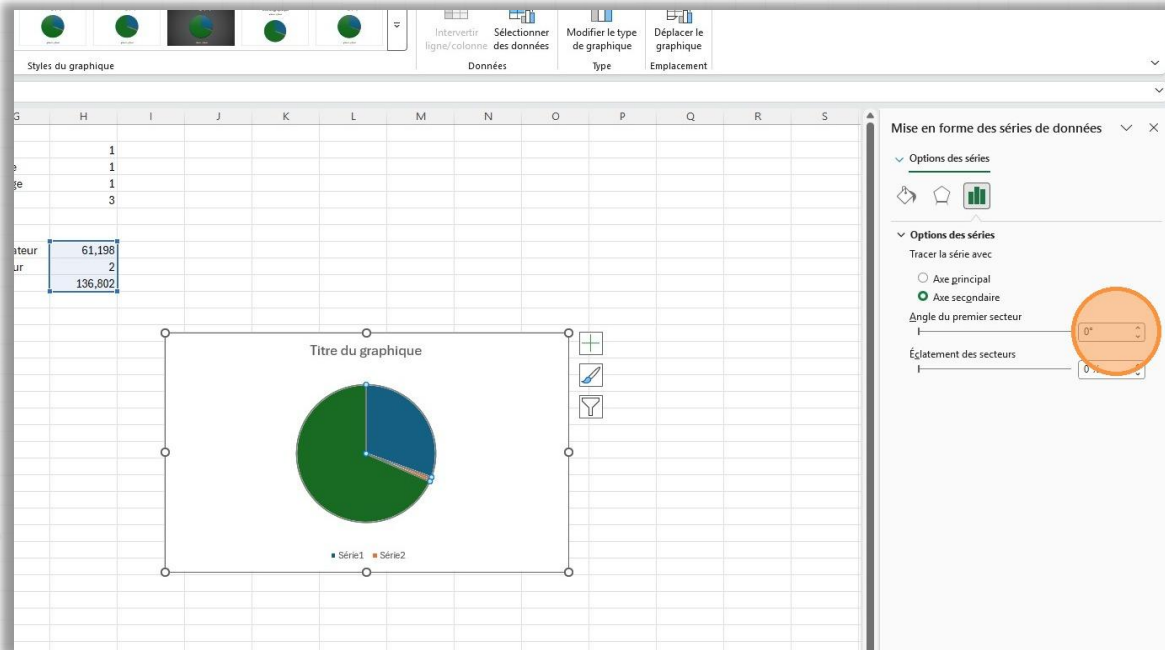
Le panneau de formatage s'ouvre sur la droite.



Dans le panneau, cliquez sur l'icône "Options des séries" (le graphique à barres).

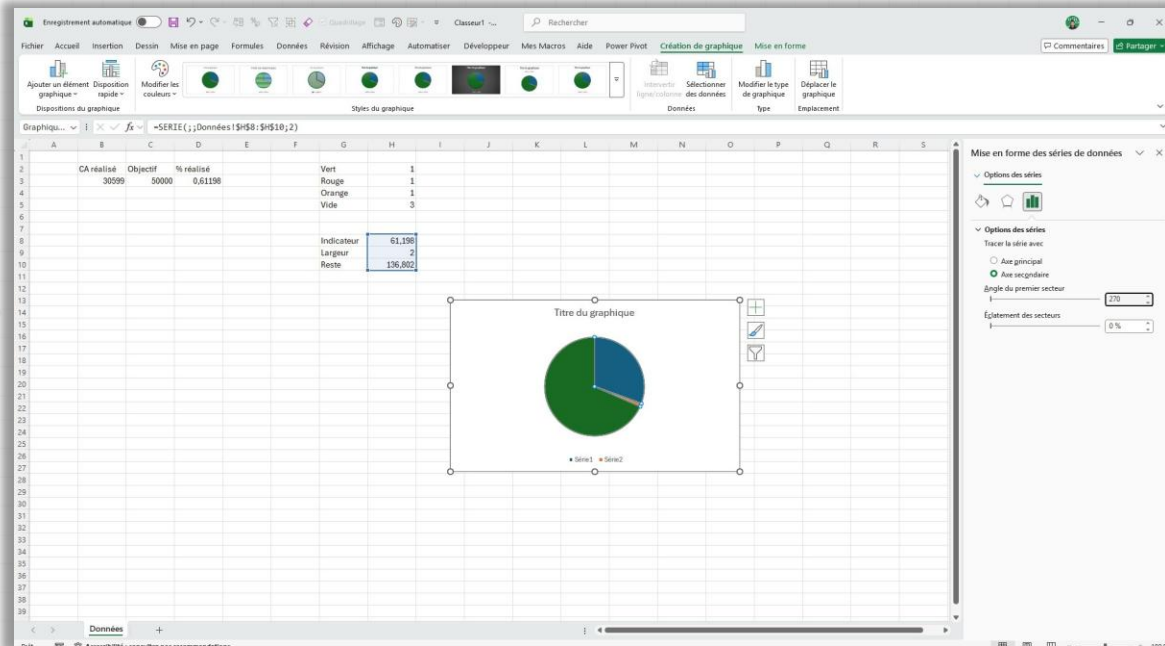


Localisez le champ "Angle du premier secteur" et cliquez dessus.



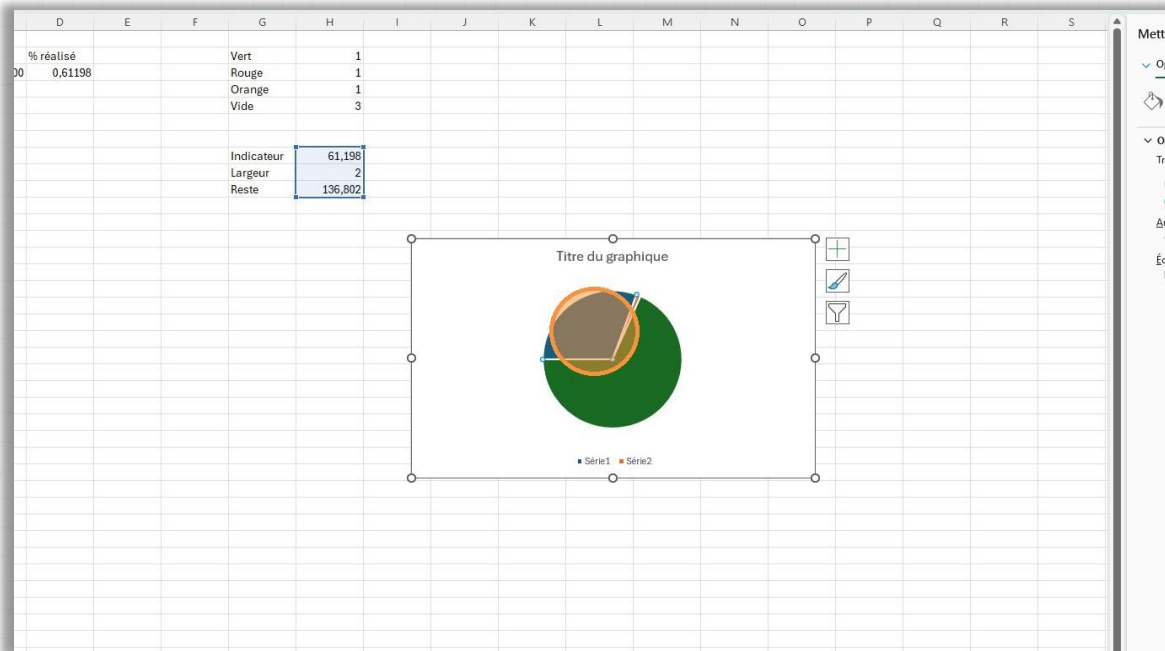
Remplacez la valeur par 270, puis appuyez sur Entrée.

Cela fait pivoter l'anneau de sorte que le segment "Vide" se retrouve en bas.

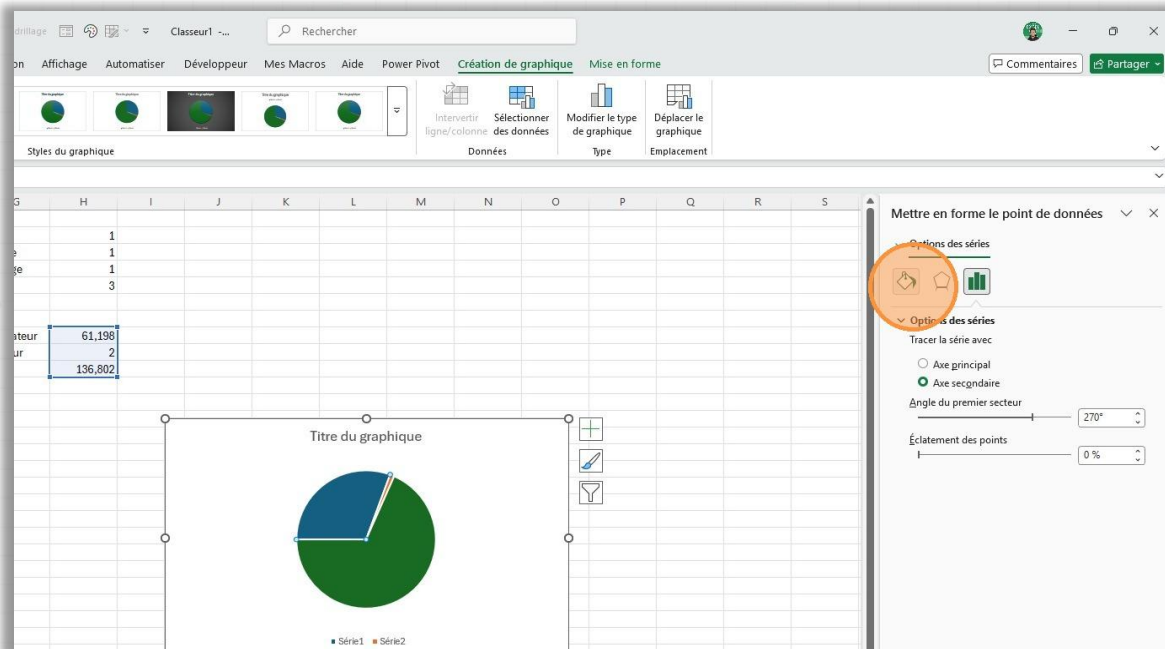


## 2. Colorer les segments

Cliquez sur le segment "Vide" (la moitié basse de l'anneau) pour le sélectionner.

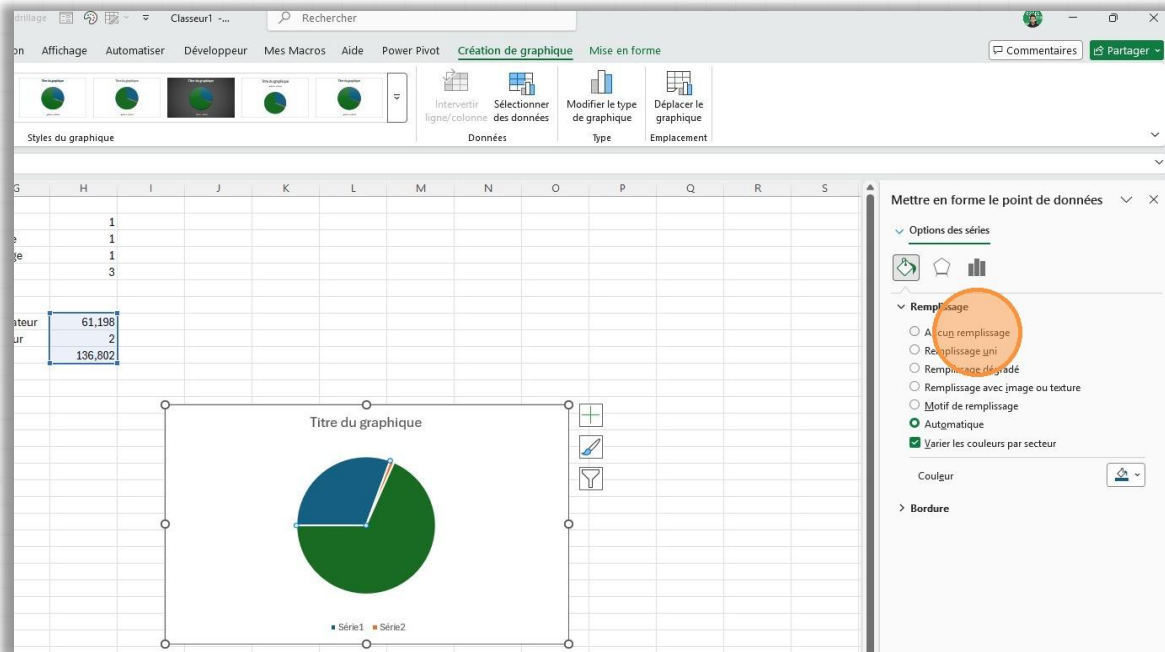


Dans le panneau "Remplissage et contour", ouvrez la section Remplissage.

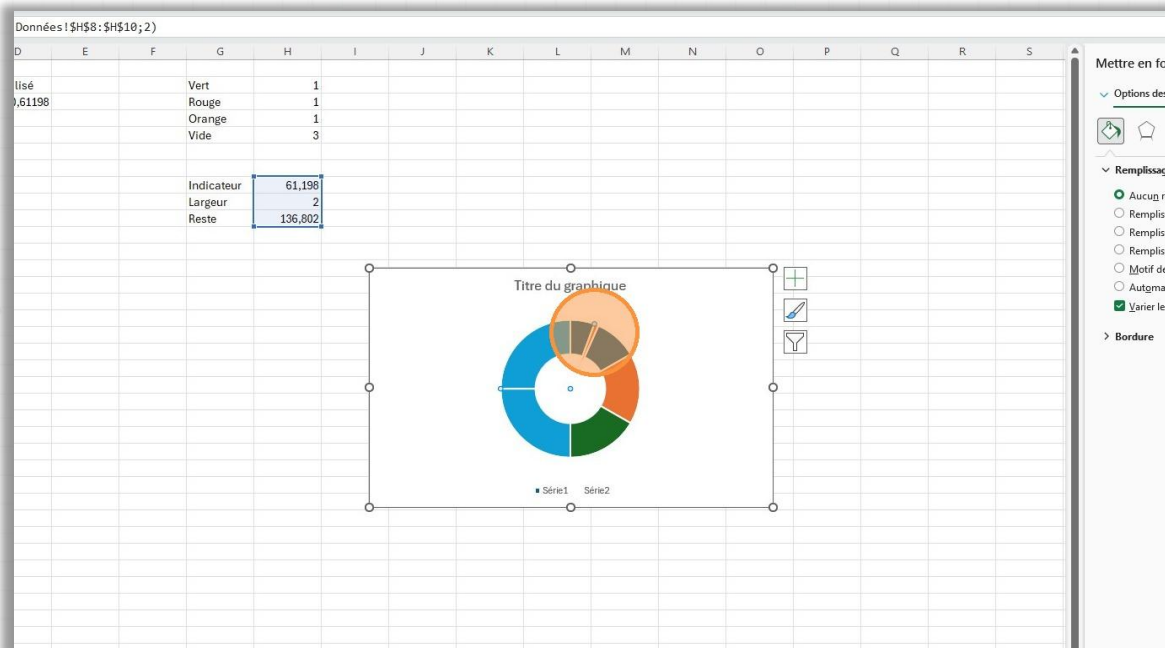


Développez la section Remplissage et cliquez sur "Aucun remplissage".

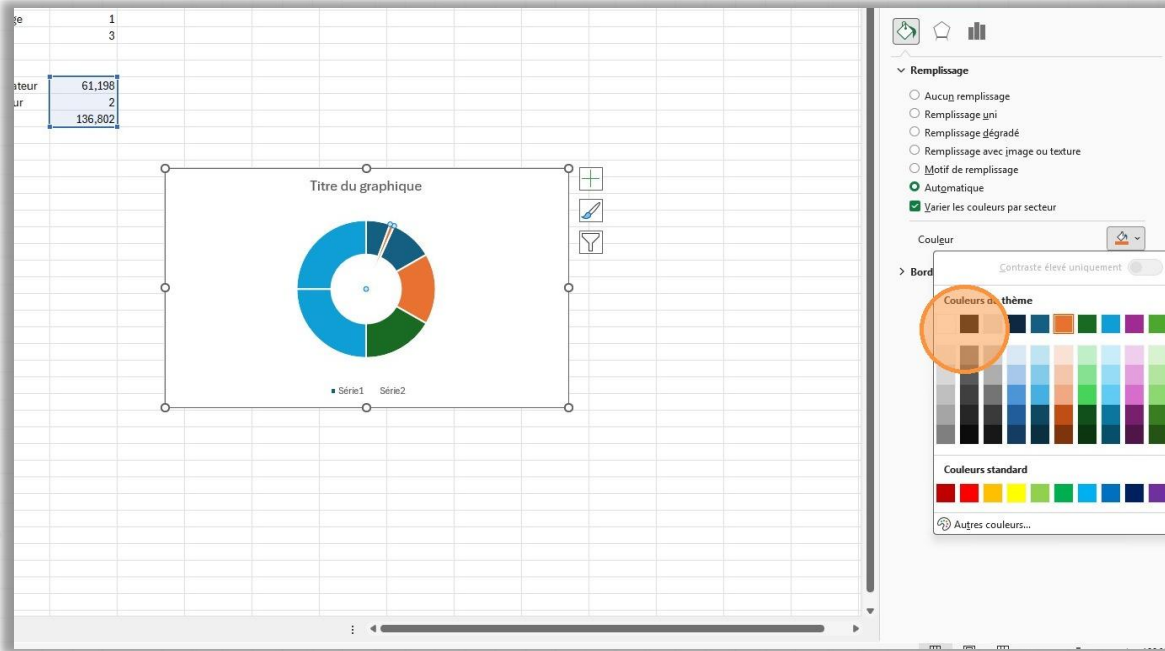
Le segment devient transparent.



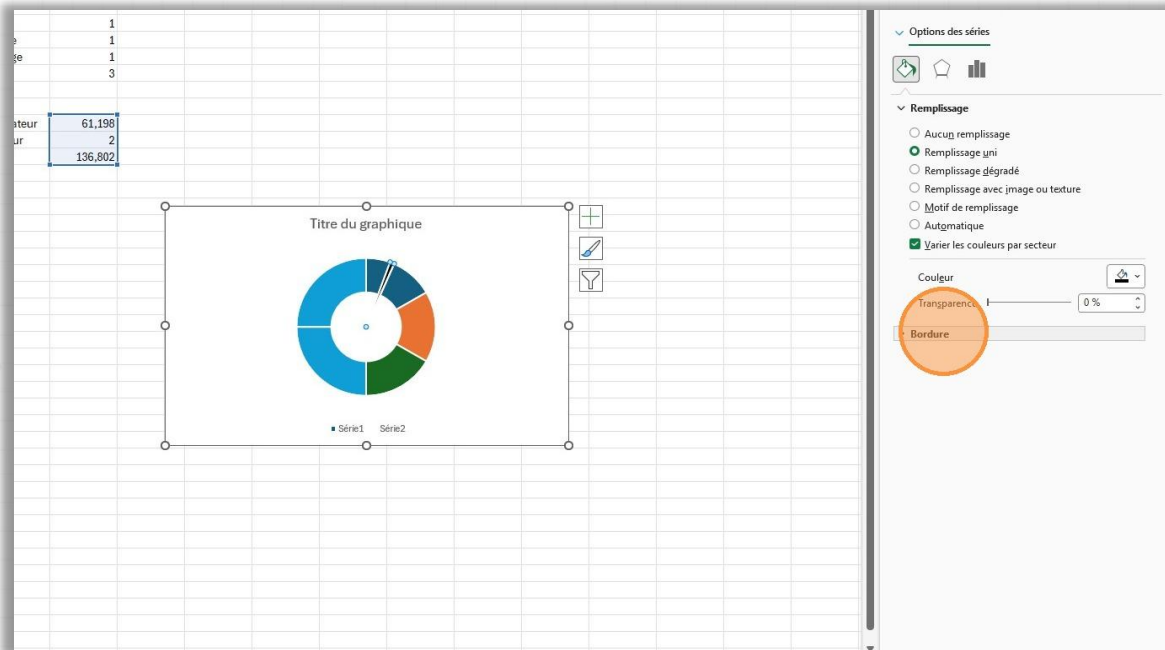
Cliquez sur la petite partie du graphique pour la sélectionner et accéder à la couleur de remplissage.



Dans la liste des Couleurs du thème, naviguez jusqu'à la teinte noire et cliquez pour l'appliquer.



Passez maintenant à la section "Bordure" dans le panneau de formatage.

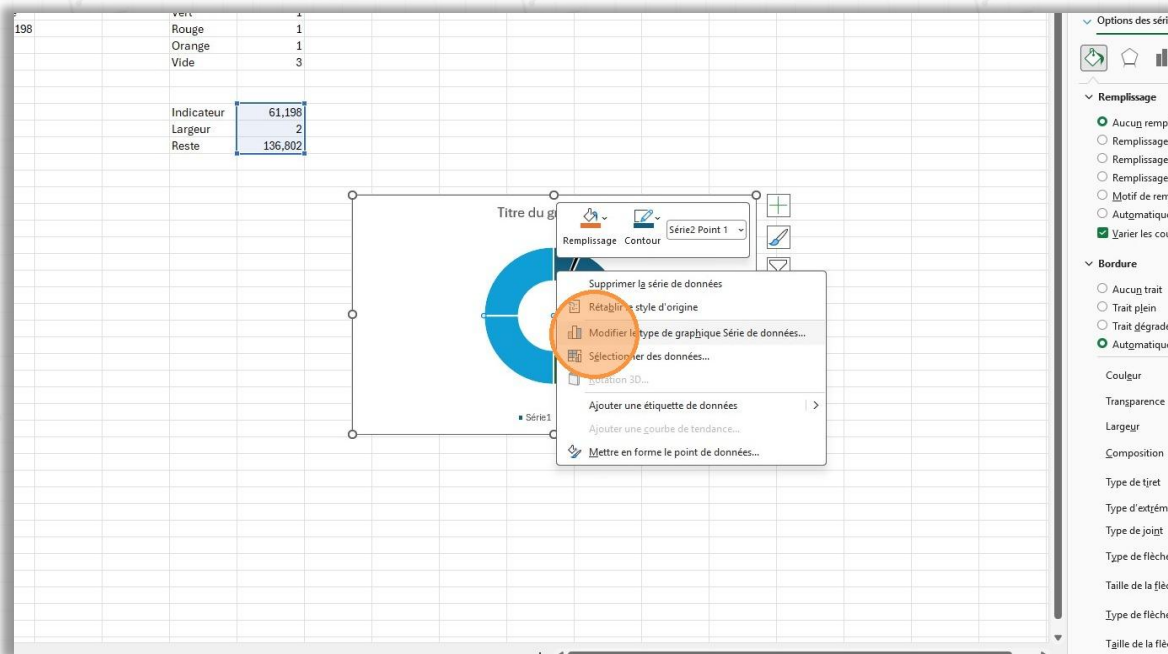


Choisissez "Aucun trait" pour supprimer la bordure autour du segment.

Votre jauge est plus propre sans les lignes de séparation.

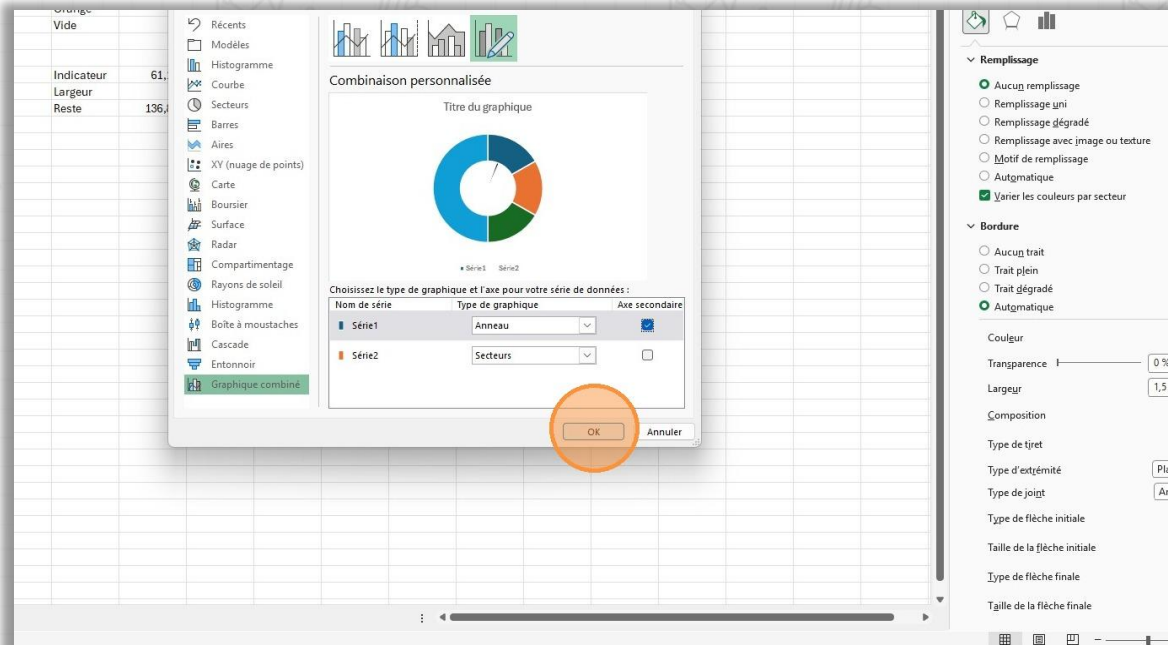
## VII. Mettre en forme l'aiguille

Faites un clic droit sur le graphique de type "Secteurs" (la deuxième série) et choisissez "Modifier le type de graphique Série de données..."

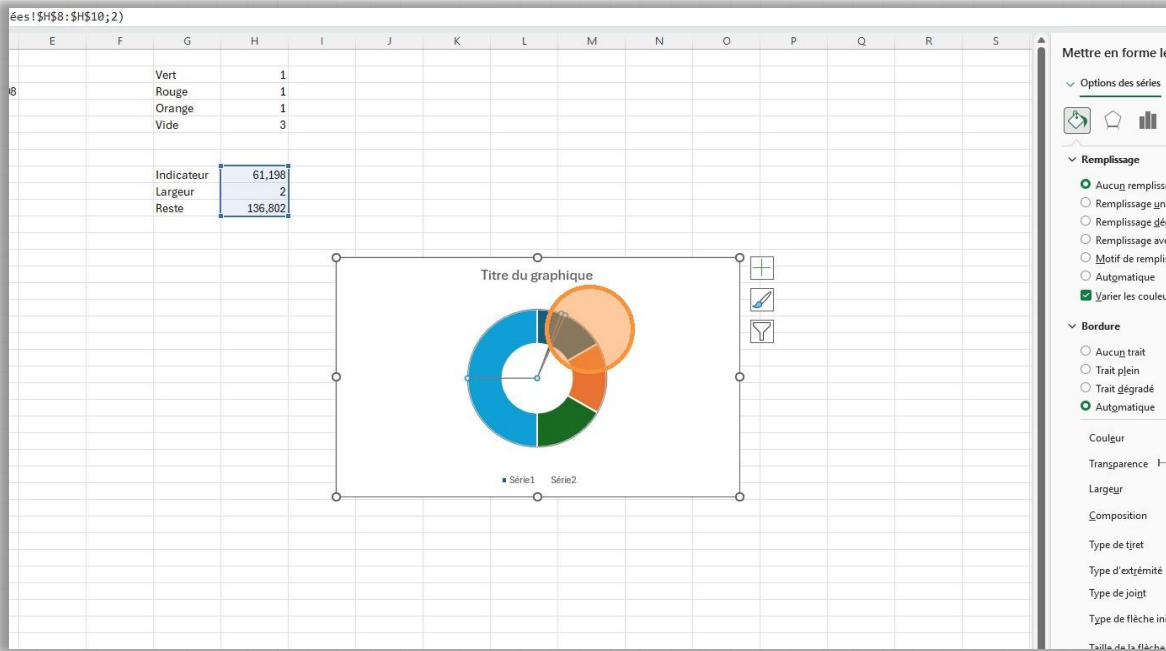


Cochez l'option "Déplacer vers l'axe secondaire" pour la Série 2

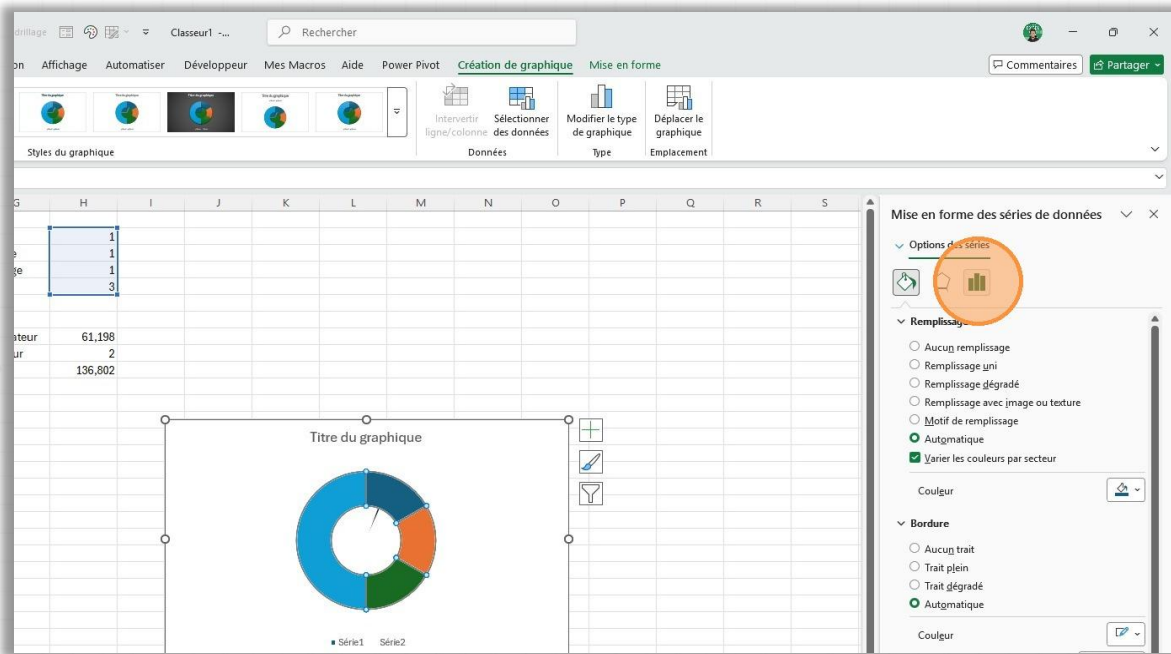
Puis cliquez OK pour fermer la fenêtre.



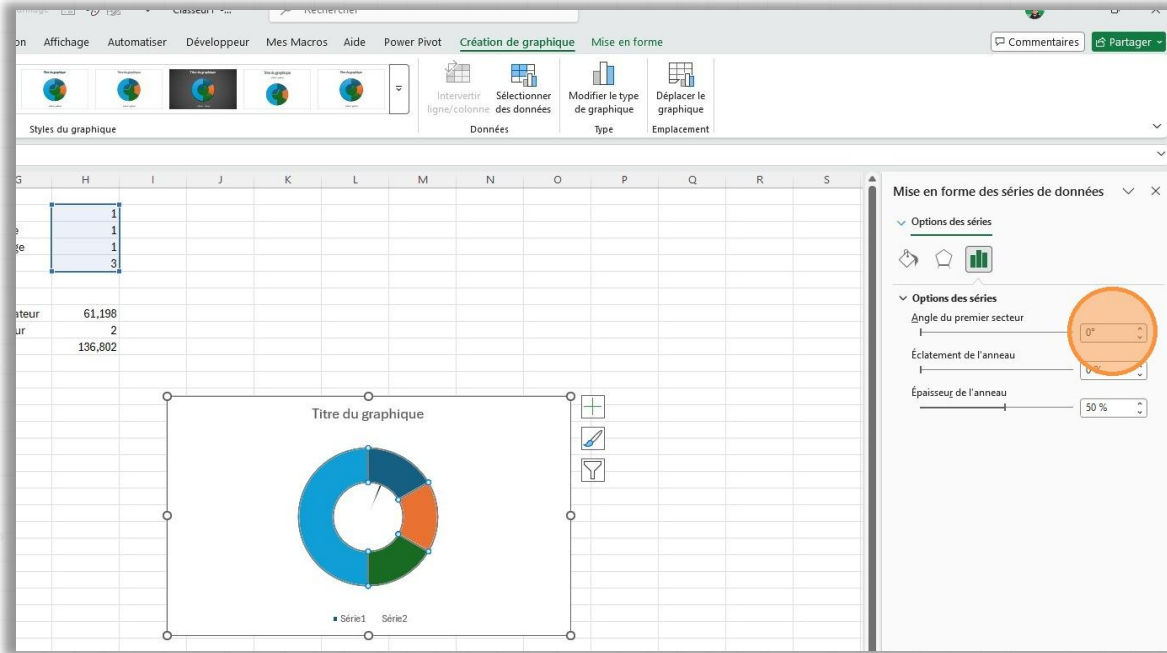
Sélectionnez la série aiguille en cliquant dessus dans le graphique.



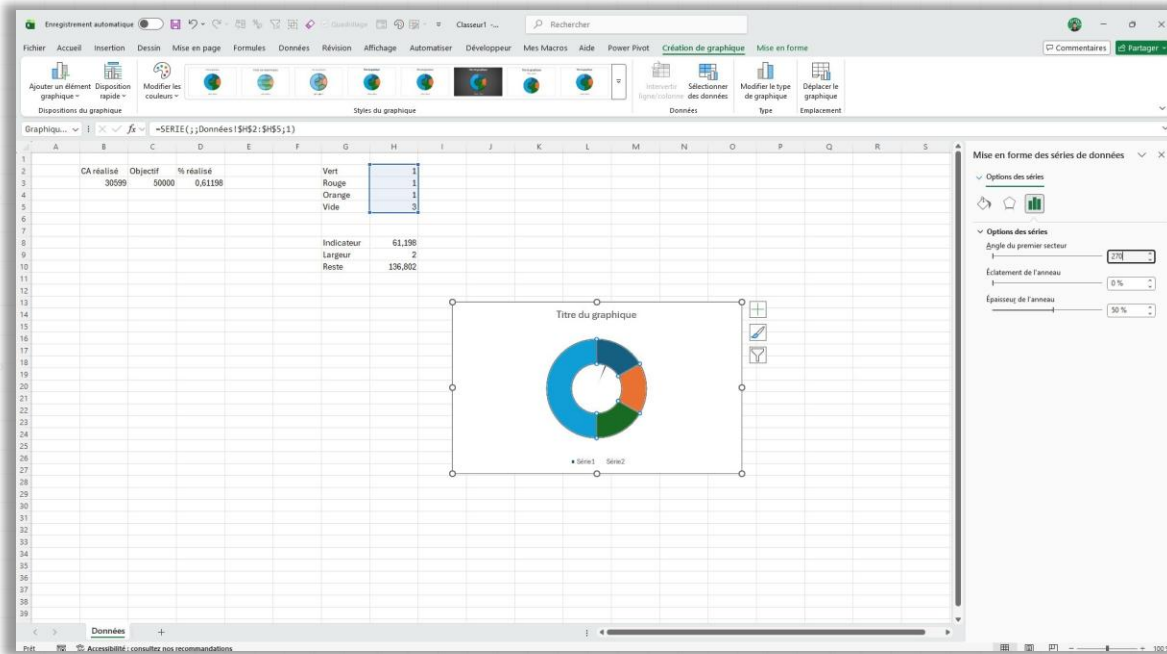
Dans le panneau de formatage, cliquez sur "Options des séries".



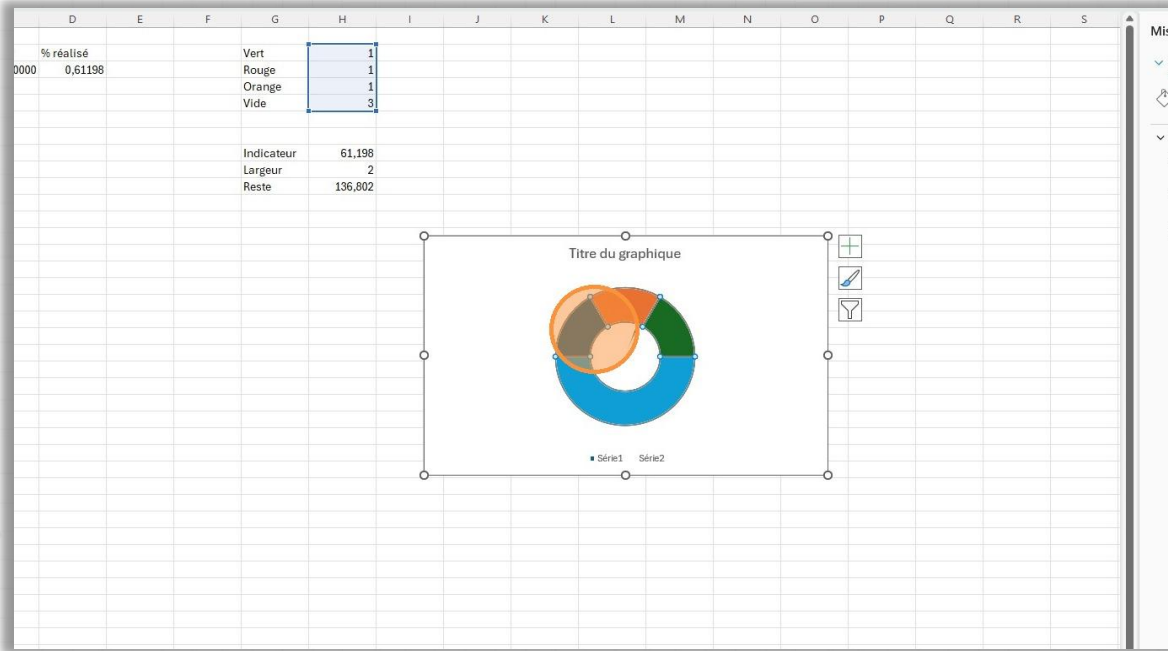
Cliquez sur le champ "Angle du premier secteur" pour le sélectionner.



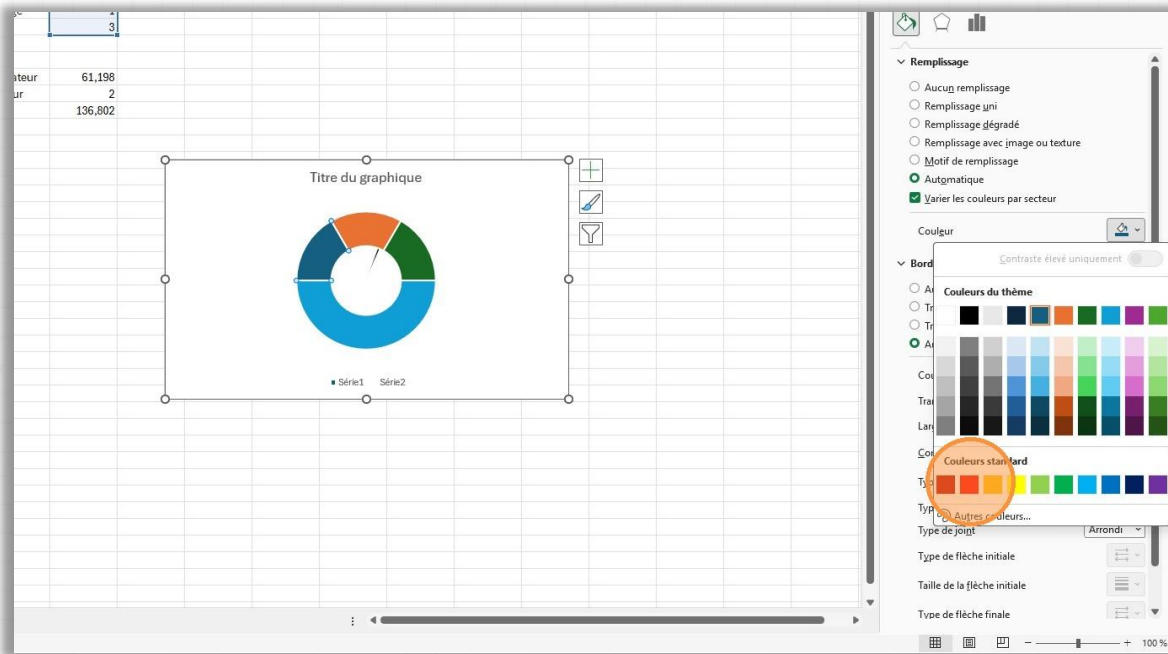
Saisissez 270 et validez avec Entrée (exactement la même rotation que pour le fond).



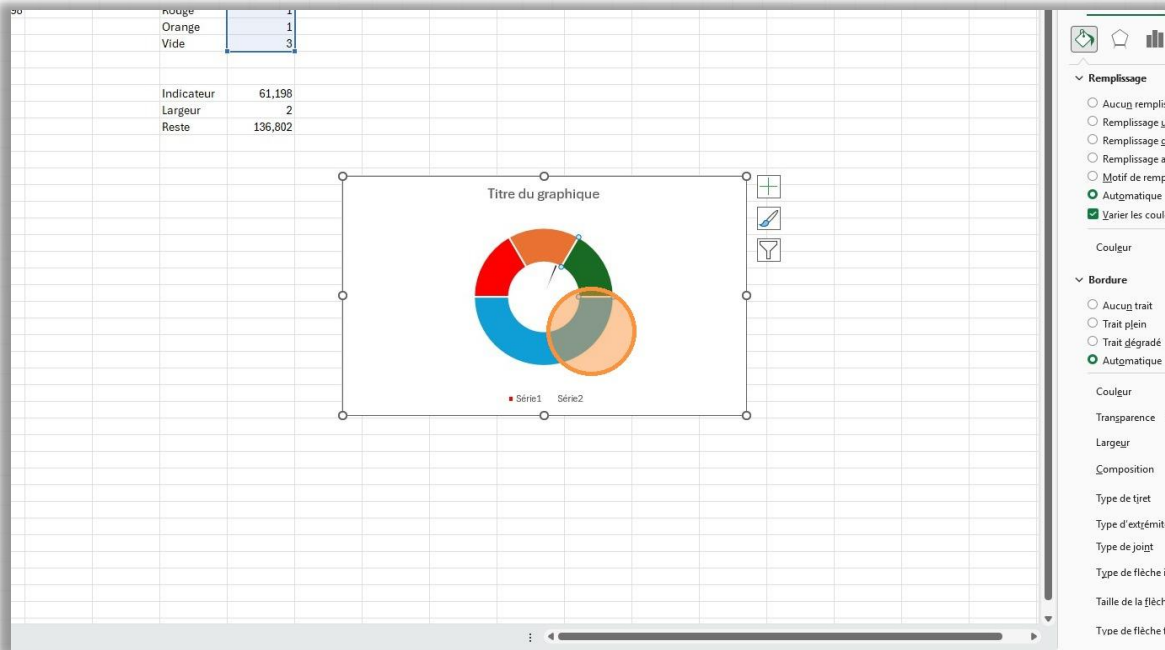
Les deux graphiques sont maintenant parfaitement alignés.



Dans le panneau, cliquez sur "Remplissage et contour". Puis choisissez la couleur adéquate.

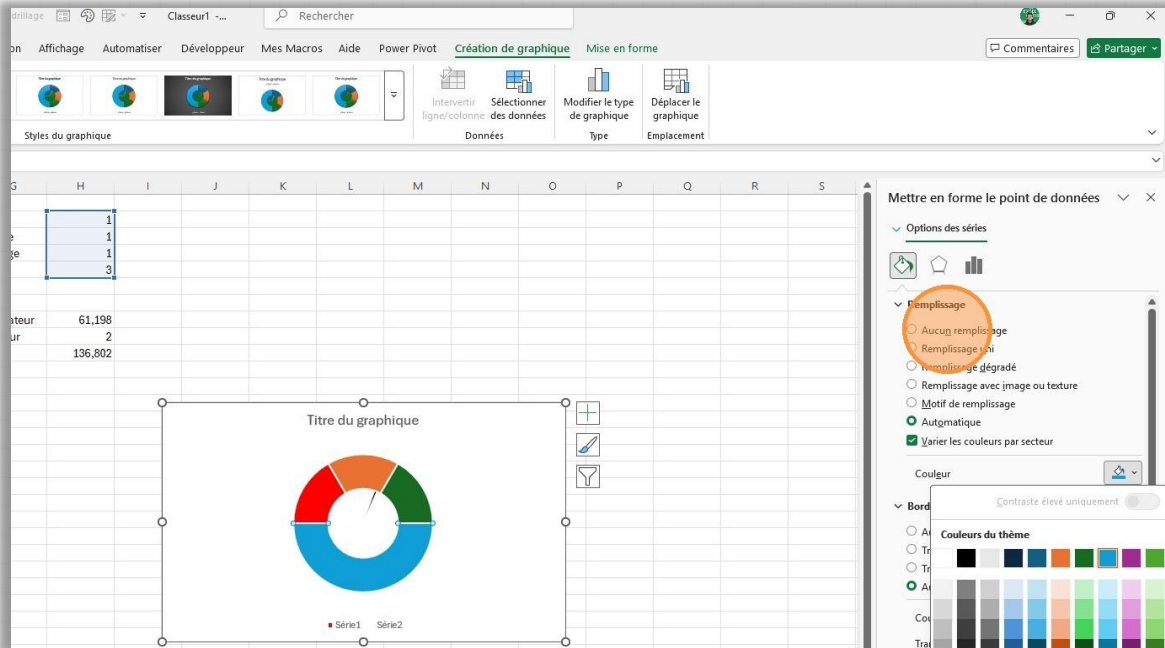


Maintenant, cliquez sur le segment "Reste"



Cliquez sur "Aucun remplissage" pour rendre le segment Reste totalement transparent.

Répétez l'opération pour le segment Indicateur et pour tous les segments qui ne doivent pas être visibles.

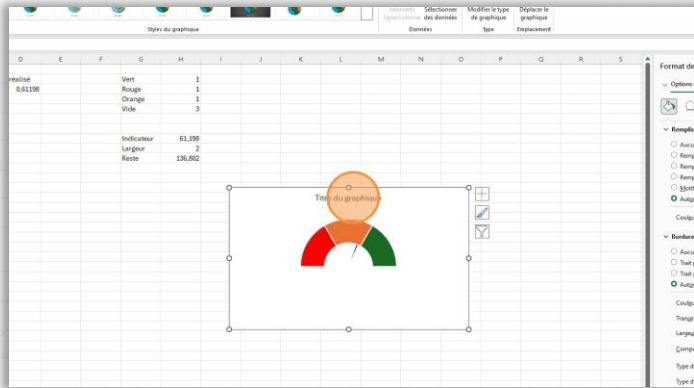


## VIII. Nettoyer le graphique

Il reste quelques éléments parasites à supprimer : le titre, la légende, les bordures.

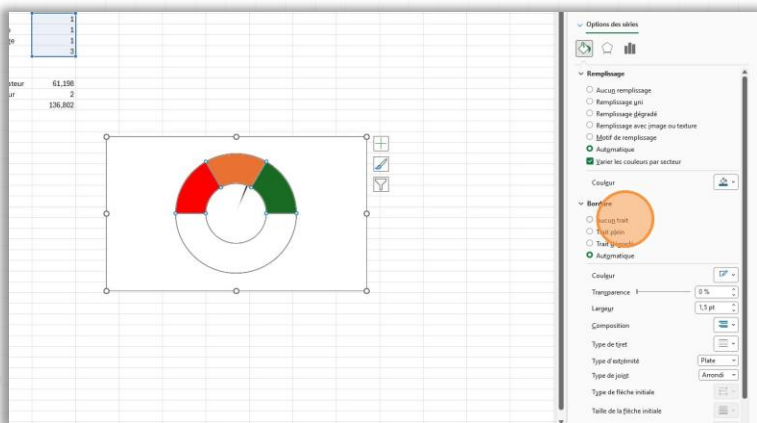
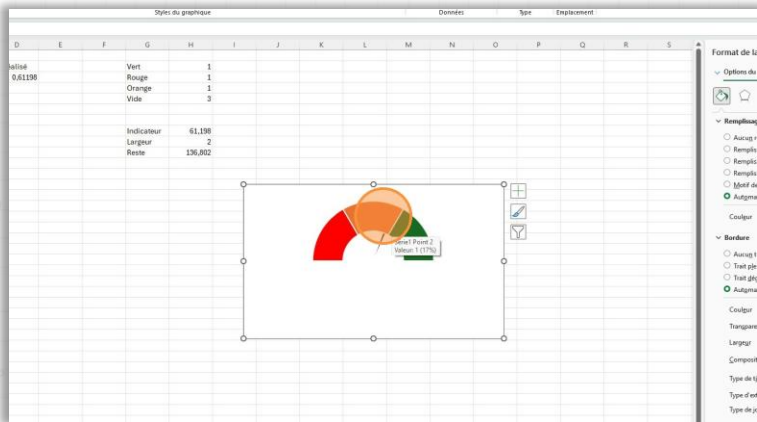
L'objectif est d'obtenir un visuel épuré qui ne montre que la jauge.

Appuyez sur la touche Suppr (Delete) pour supprimer le titre du graphique. Répétez si plusieurs éléments sont à effacer.

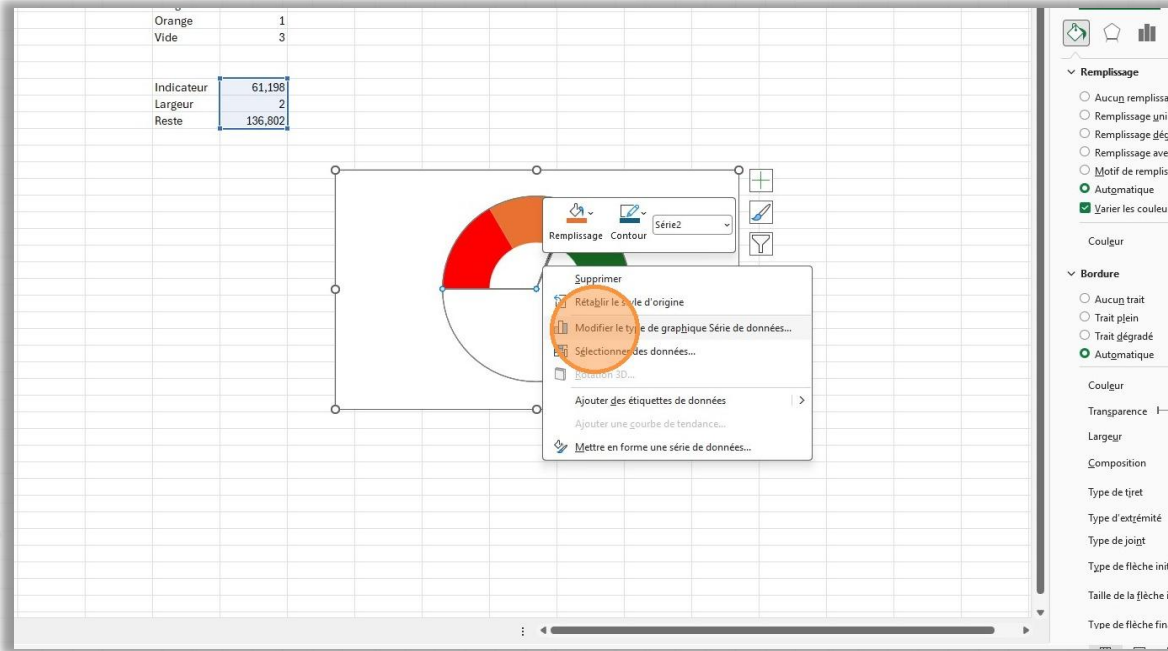


Cliquez sur le graphique et accédez à la mise en forme.

Choisissez "Aucun trait" pour supprimer la bordure du cadre du graphique.



Cliquez droit sur l'une des séries et choisissez "Modifier le type de graphique Série de données..."

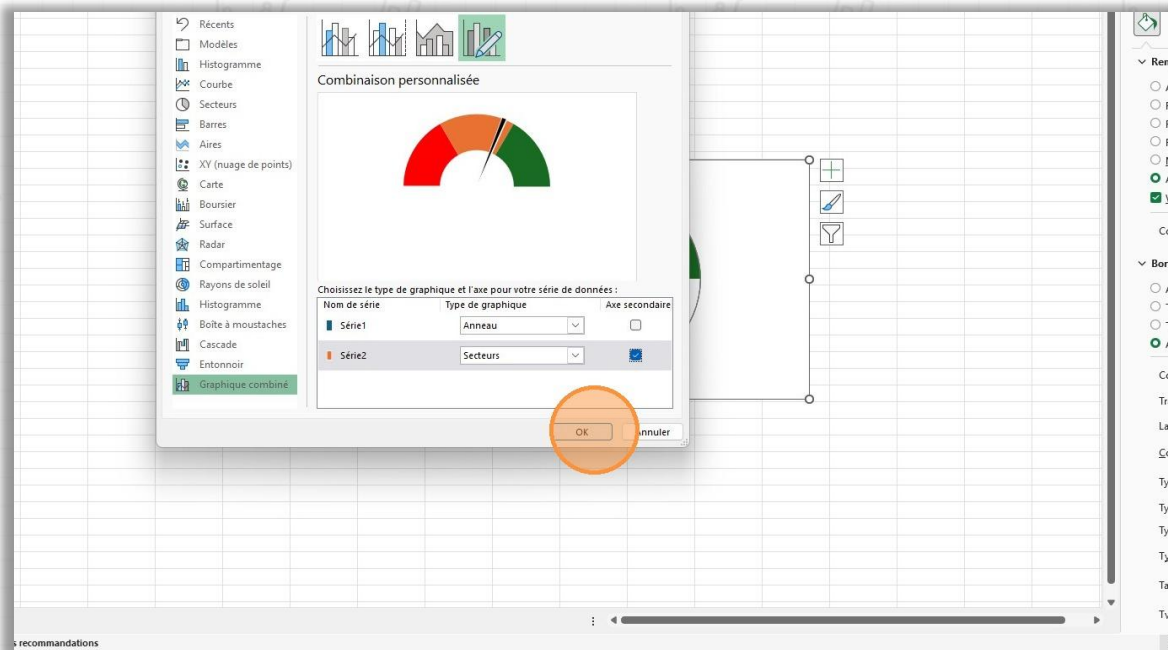


Vérifiez que toutes les séries sont correctement configurées :

Série 1 en "Anneau"

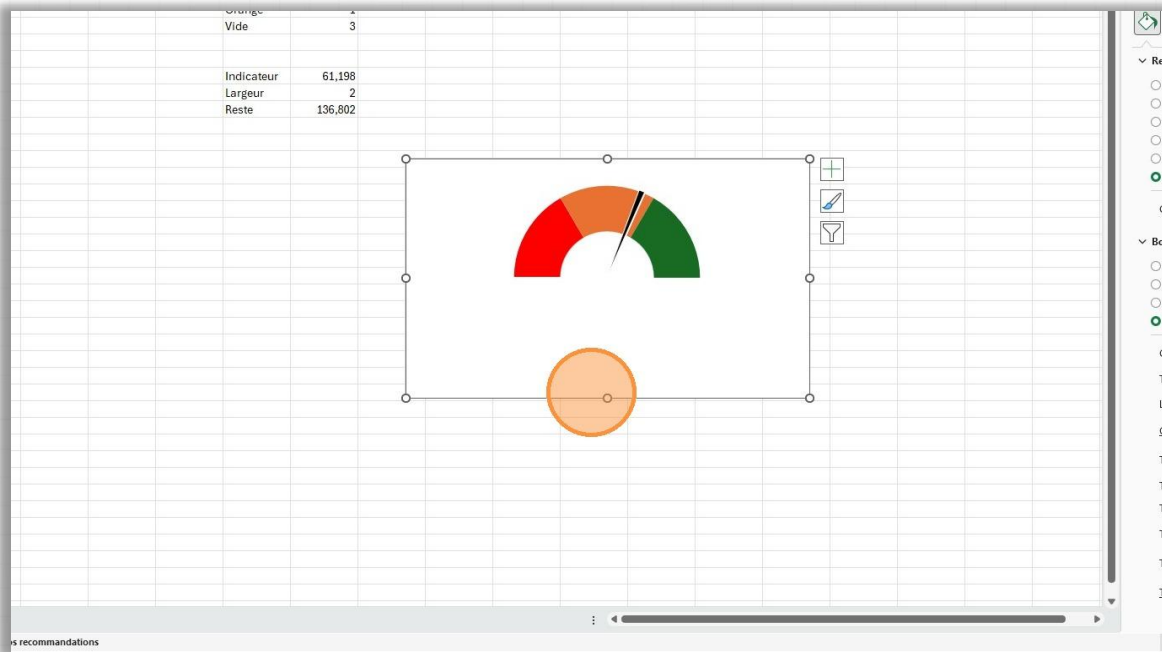
Série 2 en "Secteurs" sur axe secondaire.

Cliquez OK pour valider.



La jauge prend forme !

Sélectionnez la zone intérieure (le fond blanc du graphique) en cliquant dessus.

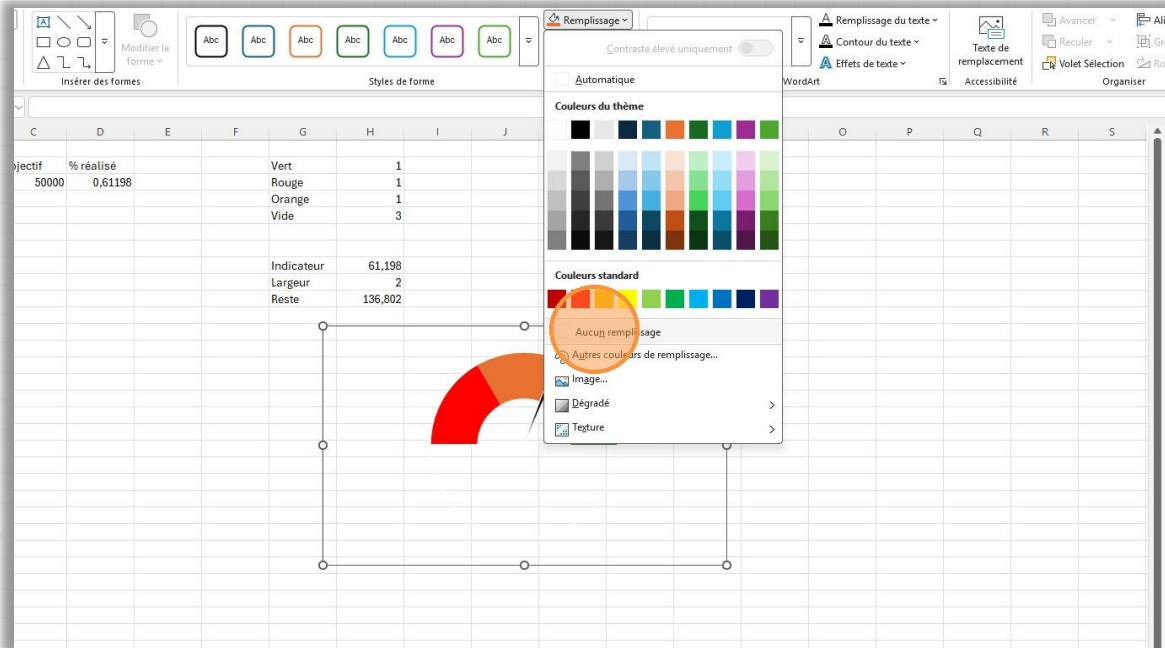


Dans le ruban, cliquez sur Mise en forme → Autres options.

Format de la zone de graphique

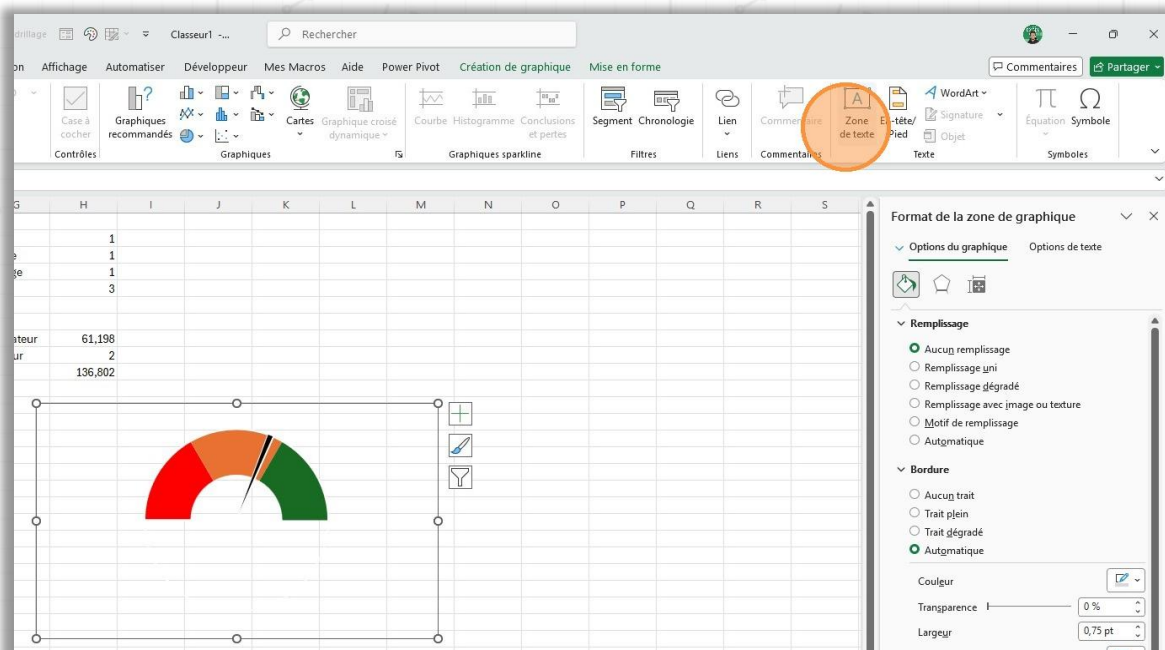
- Options du graphique
- Options de texte
- Remplissage
  - Aucun remplissage
  - Remplissage uni
  - Remplissage dégradé
  - Remplissage avec image ou texture
  - Motif de remplissage
  - Automatique
- Couleur: [dropdown]
- Bordure
  - Aucun trait
  - Trait plein
  - Trait dégradé
  - Automatique
- Couleur: [dropdown]
- Transparence: 0%

Choisissez "Aucun remplissage" pour rendre le fond du graphique transparent.



## IX. Ajouter le chiffre dynamique

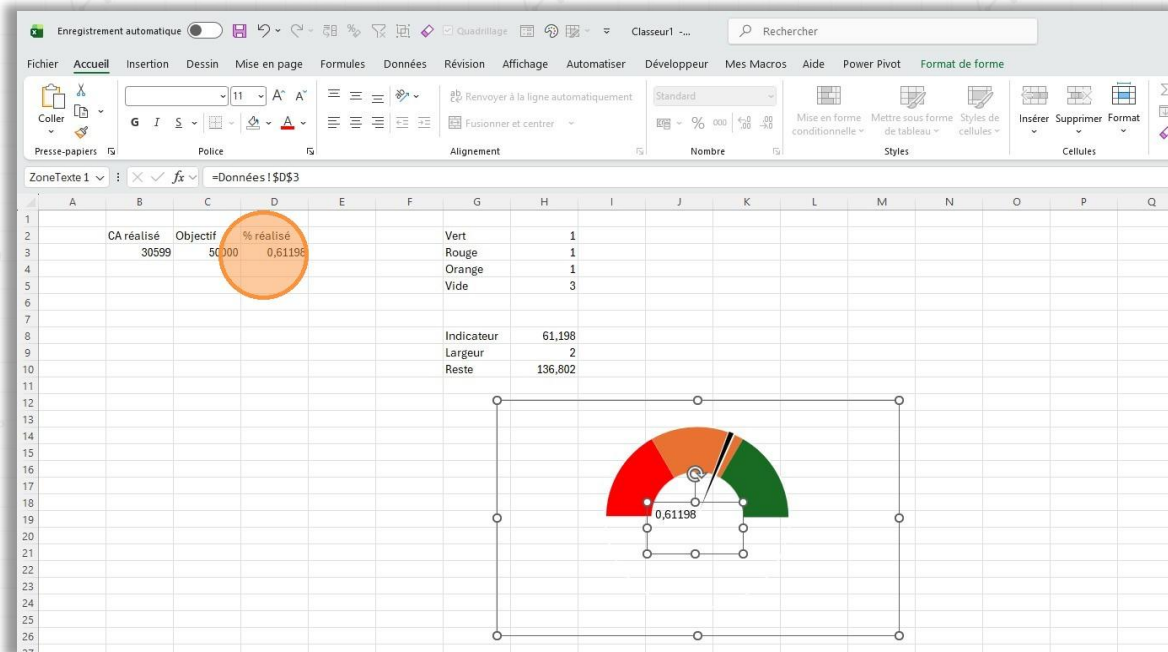
Cliquez sur l'onglet Insertion dans le ruban. Dans le groupe Texte, cliquez sur "Zone de texte" et dessinez un rectangle dans le bas de votre jauge



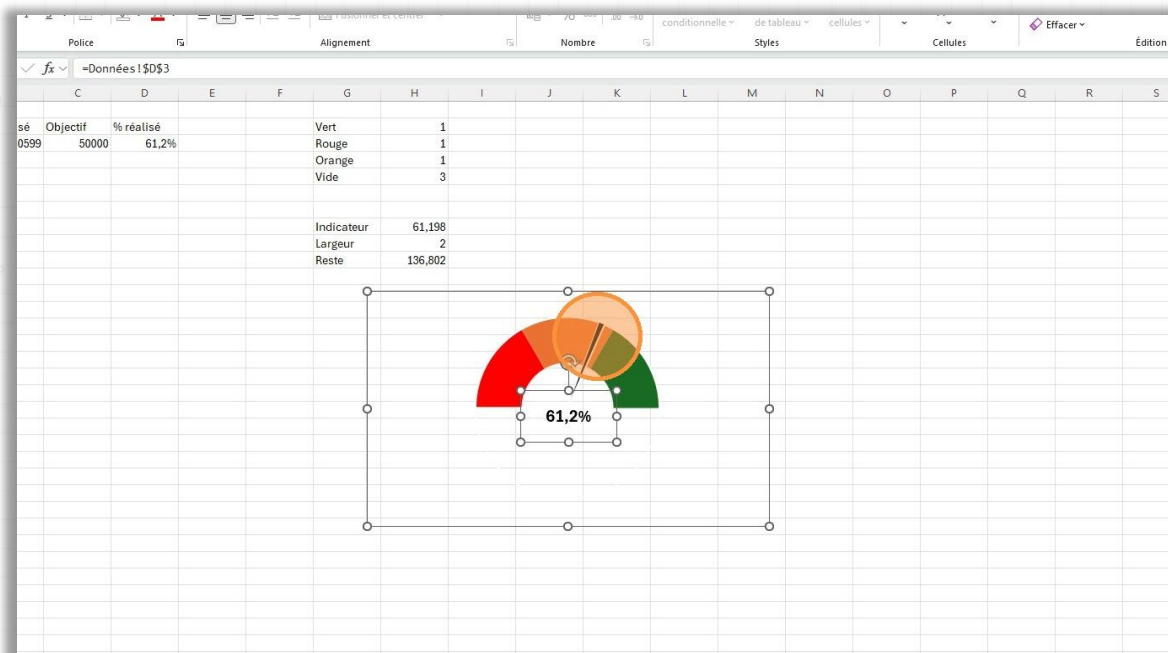
Dans la barre de formule, tapez = puis cliquez sur la cellule D3 (votre pourcentage réalisé).

Appuyez sur Entrée.

La zone de texte affiche maintenant le contenu dynamique de D3.



Et enfin, mettre en forme la zone de texte :



## Félicitations !

Vous avez créé un graphique jauge entièrement dynamique sous Excel.

Modifiez les valeurs de CA réalisé ou d'objectif en B3 et C3, la jauge et le pourcentage s'actualisent instantanément.

Maintenant imagine pouvoir accéder à toutes mes automatisations, et tous mes modèles de tableaux de bord, dès maintenant.

Et surtout, être capable de gagner du temps avec tes propres automatisations dès demain, grâce à l'intelligence artificielle.

La clef, ce sont des bases solides renforcées par une maîtrise des nouveaux outils et un support personnalisé pour ne pas être perdu dans l'univers des possibilités...

J'espère que tu repars avec de nouvelles compétences concrètes et des idées pour mieux utiliser Excel au quotidien.

Et si tu as aimé cette Masterclass, tu vas adorer ce que j'ai préparé pour la suite :

Une formation complète pour aller encore plus loin, maîtriser Excel de A à Z, faire parler tes données, gagner du temps, rentrer chez toi plus tôt, évoluer professionnellement...

**Clique ici pour devenir un pro d'Excel en moins de 30 jours seulement**

À très vite dans la suite de l'aventure ! 🚀