

HYPERSENSIBLE ET ÉPUISÉ(E) :



IL EST TEMPS DE SORTIR
DU MODE SURVIE



TROP SENSIBLE



ÉPUISEMENT
ÉMOTIONNEL



CULPABILITÉ



BESOIN DE PLAIRE
À TOUT PRIX



OUBLI DE SOI



CHARGE
MENTALE

ACCEPTER



SE LIBÉRER



SE RECONNECTER



S'ÉCOUTER



SE CHOISIR



S'AIMER

Comprendre pourquoi vous vous oubliez,
sortir de la culpabilité et recommencer
à vivre en accord avec vous-même.

Vous êtes épuisé(e). Et ce n'est pas un hasard.

Si vous lisez ces lignes, il y a de fortes chances que vous soyez fatigué(e). Pas seulement fatigué(e) physiquement. Fa.



Fatigué(e) d'anticiper

Vous anticipez les besoins des autres avant même d'écouter les vôtres.

Fatigué(e) de culpabiliser

Vous culpabilisez dès que vous essayez de poser une limite, de dire non, de prendre de la place.

Fatigué(e) d'être "trop"

On vous a dit que vous étiez "trop sensible", "trop émotif", "trop intense", "trop compliqué(e)".

Fatigué(e) de trop ressentir.

Vous ressentez tout plus fort.

Fatigué(e) de trop penser

Les idées tournent en boucle dans votre tête

Fatigué(e) de devoir toujours vous adapter.

Vous faites tout pour que tout le monde soit bien au point de vous oublier

À force, vous avez peut-être fini par croire qu'il y avait quelque chose à corriger chez vous. Alors vous avez appris à vous contenir. À lisser ce que vous ressentez. À vous suradapter.



Le vrai problème : l'épuisement de l'adaptation permanente

Ce que l'on croit

On croit souvent que les personnes hypersensibles souffrent parce qu'elles ressentent "trop". L'intensité émotionnelle serait la source de toute la douleur.

La vérité profonde

Ce qui épuise profondément, ce n'est pas seulement l'intensité émotionnelle. C'est le fait de vivre en **vigilance constante**. C'est le fait de penser aux autres avant soi. C'est le fait de s'ajuster en permanence pour éviter le conflit, le rejet, l'incompréhension ou la culpabilité.

À l'extérieur, vous tenez peut-être encore debout.

Vous assumez. Vous gérez. Vous donnez le change.

Mais à l'intérieur, quelque chose s'épuise.

Vous avez peut-être l'impression de vivre avec un système nerveux toujours en alerte. Comme si vous deviez tout capter, tout anticiper, tout contenir, tout porter.



Ce qui use, ce n'est pas votre sensibilité. C'est la manière dont, depuis longtemps peut-être, vous avez appris à survivre avec elle.

L'enfer silencieux des personnes hypersensibles

L'un des aspects les plus douloureux de l'hypersensibilité, c'est qu'elle est souvent **invisible**. Les autres voient parfois quelqu'un de gentil, profond, généreux, investi, consciencieux. Mais ils ne voient pas toujours la tempête intérieure.

Ce qu'ils voient

Quelqu'un de gentil, profond, généreux, investi, consciencieux, toujours disponible.

Ce qu'ils ne voient pas

Le mental qui tourne sans arrêt. La fatigue après une conversation banale. Le poids de chaque tension, de chaque non-dit, de chaque ambiance.

"Le décalage douloureux

Vous donnez beaucoup, mais vous vous sentez rarement pleinement compris(e). Vous êtes présent(e) pour les autres, mais souvent absent(e) à vous-même.

Et un jour une question qui vient s'immiscer dans votre tête :

"Et moi, dans tout ça ?"





Les signes que vous vivez en mode survie

Le mode survie ne ressemble pas toujours à un effondrement spectaculaire. Souvent, il ressemble à une vie qui continue... mais dans laquelle vous n'êtes plus vraiment en paix.

Vous dites oui alors que vous pensez non

Et vous vous sentez responsable de l'humeur ou du bien-être des autres.

Vous vous excusez d'exister

Vous vous excusez souvent de demander, de ressentir, de prendre de la place.

Vous êtes dur(e) avec vous-même

Alors que vous êtes très compréhensif(ve) avec les autres. Deux poids, deux mesures.

Vous ne savez plus ce que vous voulez

Vous alternez entre hyperadaptation et besoin de fuir. Vous rêvez de calme, de simplicité, de justesse... sans savoir comment y accéder.

Les croyances qui vous enferment

Si vous vous épuisez autant, ce n'est pas par manque de volonté. C'est souvent parce que vous portez, sans même toujours le voir, des **croyances profondément ancrées**. Ces croyances agissent comme des règles invisibles qui orientent vos comportements, vos décisions, vos relations.

"Je dois être fort(e)."

Alors vous tenez. Vous encaissez. Vous minimisez. Mais être fort(e), ce n'est pas se couper de soi ni supporter l'insupportable en silence.

"Dire non, c'est être égoïste."

Alors vous dites oui par loyauté, par peur, par culpabilité. Mais un oui qui vous abîme n'est pas un vrai oui.

"Je suis responsable des autres."

Vous captez. Vous absorbez. Vous réglez. Jusqu'à ne plus savoir où vous vous arrêtez et où les autres commencent.

"Si je suis moi-même, je serai rejeté(e)."

La croyance la plus douloureuse. Elle pousse à se camoufler, à se contenir, à jouer un rôle pour rester aimé(e).

"Je suis trop."

Trop sensible. Trop intense. Trop fragile. Cette croyance crée une honte diffuse qui pousse à se faire plus petit, plus lisse, plus discret.

Le problème, ce n'est pas que vous ayez des croyances. Le problème, c'est quand elles **dirigent votre vie à votre place**.

La bonne nouvelle : vous n'êtes ni faible, ni cassé(e)

Vous n'êtes pas cassé(e). Vous n'êtes pas excessif(ve). Vous n'avez pas besoin de devenir quelqu'un d'autre pour aller mieux.

Vous avez peut-être simplement appris à vivre **contre vous-même**. Et cela change tout. Parce que si le problème n'est pas votre nature profonde, alors la solution n'est pas de vous nier.



Votre hypersensibilité comme boussole

Elle vous parle de ce qui est trop. De ce qui n'est pas juste. De ce qui vous nourrit. De ce qui vous blesse. De ce qui a besoin d'être vu, respecté, transformé.



Profondément vivant(e)

Ce n'est pas toujours confortable. Mais c'est profondément vivant. Et vous pouvez apprendre à ne plus subir cela seul(e), sans repères, sans soutien, sans méthode.



La solution est en vous

Mieux vous comprendre, mieux vous écouter, vous délester de ce qui ne vous appartient plus, puis apprendre à vivre d'une manière plus ajustée à vous.

Ce qui devient possible quand vous commencez à vous choisir

Quand on a longtemps vécu pour ne pas déranger, pour être aimé(e), pour être à la hauteur, il est difficile d'imaginer une autre manière d'exister. Pourtant, le changement commence souvent par une **permission intérieure** : celle de croire qu'une autre vie est possible.



Respirer librement

Respirer sans vous sentir coupable. Poser une limite sans vous justifier pendant trois jours.



Retrouver la clarté

Retrouver de la clarté dans vos décisions. Sortir des relations où vous vous perdez.



Stabilité émotionnelle

Vous sentir plus stable émotionnellement. Retrouver de l'élan. Dire oui à ce qui est juste pour vous.



Habiter votre vie

Habiter votre vie avec plus de douceur, de vérité et de solidité. Cesser de porter ce qui ne vous appartient pas.



Vous ne devenez pas froid(e). Vous ne devenez pas indifférent(e). Vous devenez plus aligné(e). Plus conscient(e). Plus libre. **Une personne qui se respecte n'aime pas moins. Elle aime plus juste.**

Le chemin du changement : les 4 piliers

Sortir d'une vie subie pour aller vers une vie choisie ne se fait pas en un claquement de doigts. Ce n'est pas une question de volonté brute. C'est un chemin qui demande de la compréhension, de la sécurité, de la douceur et de la cohérence.

01

Comprendre

Éclairer ses schémas et son fonctionnement

02

Conscience

Revenir à soi et observer son monde intérieur

03

Libération

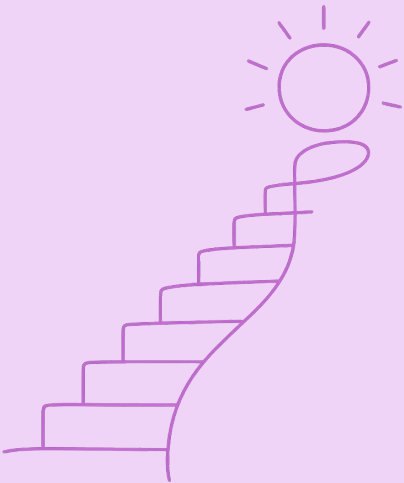
Se défaire des automatismes et des croyances limitantes

04

Incarnation

Vivre autrement dans le réel, au quotidien

Chaque pilier s'appuie sur le précédent. Ensemble, ils forment un chemin complet vers une vie plus choisie, plus libre et plus fidèle à qui vous êtes vraiment.



Pilier 1 – Comprendre

Le premier soulagement vient souvent d'un mot : **comprendre**. Comprendre pourquoi vous vous sentez si vite saturé(e). Comprendre pourquoi vous dites oui alors que vous pensez non. Comprendre vos schémas relationnels et votre fonctionnement émotionnel.

Sortir du brouillard

Comprendre, ce n'est pas se trouver des excuses. C'est cesser de croire que "ça ne va pas chez vous". C'est commencer à mettre du sens là où il n'y avait jusque-là que de la fatigue, de la honte ou de la confusion.

Éclairer plutôt que condamner

Tant que vous ne comprenez pas ce qui se joue en vous, vous risquez de vous juger. Or, on ne transforme pas durablement ce que l'on condamne. On transforme mieux ce que l'on éclaire.

Un apaisement immédiat

Très souvent, rien que cela apporte déjà un apaisement. Parce qu'on souffre toujours moins quand ce que l'on vit devient lisible.

Pilier 2 – Conscience

Une fois que vous comprenez mieux votre fonctionnement, une nouvelle étape devient possible : la conscience. La conscience, c'est revenir à vous. C'est apprendre à observer ce qui se passe en vous, ici et maintenant, sans fuir, sans vous juger.

Ce que la conscience vous permet de reconnaître

- Ce que vous ressentez vraiment
- Ce qui vous surcharge
- Ce qui vous fait du bien
- Ce que vous acceptez alors que cela vous abîme
- Ce que vous voulez vraiment
- Ce dont vous avez besoin
- Ce que votre corps essaie de vous dire depuis longtemps

Inverser le mouvement

Beaucoup de personnes hypersensibles sont très conscientes des autres, mais peu d'elles-mêmes. Elles sentent tout, perçoivent tout, anticipent tout... sauf leur propre point de saturation.

Développer la conscience de soi, c'est **arrêter de vivre en réaction**. C'est redevenir présent(e) à votre monde intérieur. Et cette présence change tout, parce qu'elle vous redonne du choix.

Pilier 3 – Libération

Comprendre et prendre conscience sont essentiels. Mais à un moment, il faut aussi se libérer.

Se libérer de quoi ?

De la culpabilité qui colle à la peau. Des automatismes de suradaptation. Des anciens conditionnements. Des loyautés invisibles. Des peurs qui vous maintiennent petit(e). Des injonctions intérieures : "tais-toi", "supporte", "prends sur toi", "ne dérange pas".

Un désengagement progressif

La libération n'est pas une révolte brutale contre le monde. C'est un désengagement progressif de ce qui vous emprisonne. Oser ne plus répondre à tout. Oser ralentir. Oser dire non. Oser nommer un besoin. Oser décevoir parfois.

L'inconfort comme signal positif

On ne construit pas une vie choisie sans traverser un inconfort. Mais cet inconfort-là n'est pas le signe que vous faites mal. Il est souvent le signe que vous commencez enfin à faire autrement.

Pilier 4 – Incarnation

Le dernier pilier est souvent celui qui fait toute la différence : **l'incarnation**. Parce qu'il ne suffit pas de comprendre, ni même d'avoir conscience. Il faut pouvoir vivre autrement dans le réel.

1

Poser une limite

Avec calme, sans vous justifier pendant des heures.

2

Prendre une décision

Une décision qui vous respecte, sans chercher la permission d'exister.

3

Assumer votre rythme

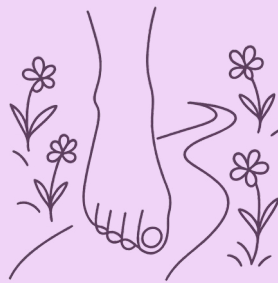
Cesser de vous abandonner pour conserver la paix des autres.

4

Répéter, encore et encore

Jusqu'à ce que cette nouvelle manière de vivre devienne plus naturelle que l'ancienne.

🕒 L'incarnation ne consiste pas à devenir parfait(e). Elle consiste à **revenir à vous, encore et encore**. C'est là que naît la vie choisie. Pas dans les grandes déclarations. Dans les actes répétés. Dans les choix cohérents. Dans le respect de soi au quotidien.



Un premier pas simple pour commencer dès aujourd'hui

Vous n'avez pas besoin de tout changer d'un coup. Souvent, la transformation commence par une question simple et honnête :

"Où suis-je en train de me trahir en ce moment ?"

Observez



Dans quelle situation récente avez-vous dit oui alors que vous vouliez dire non ? Avec quelle personne vous sentez-vous régulièrement vidé(e) ? Quel besoin ignorez-vous depuis trop longtemps ?

Posez-vous une deuxième question



"Quel serait le plus petit acte de respect envers moi-même aujourd'hui ?" Pas le grand bouleversement. Pas la décision parfaite. Juste le plus petit acte juste.

Agissez, même petit



Accordez-vous une pause. Exprimez une limite. Ne vous justifiez pas. Dites la vérité avec douceur. Renoncez à porter ce qui ne vous appartient pas.



Un petit acte n'est pas un petit pas quand on a passé sa vie à s'oublier. C'est souvent le début d'une **réconciliation profonde**.

Ce que vous ressentez a du sens

Si vous êtes épuisé(e), ce n'est pas parce que vous êtes incapable.

Si vous êtes saturé(e), ce n'est pas parce que vous êtes faible.

Si vous avez du mal à continuer comme avant, ce n'est pas un échec.

C'est peut-être votre être profond qui n'accepte plus de vivre à contre-sens. Et cela mérite d'être entendu.

Vous avez le droit

De ne plus vouloir survivre dans des relations, des rythmes, des exigences ou des rôles qui vous vident.

Vous avez le droit

De vouloir une vie plus calme, plus claire, plus respectueuse de qui vous êtes.

Vous avez le droit

D'apprendre à vous choisir. Non, cela ne fait pas de vous quelqu'un d'égoïste. Cela fait de vous quelqu'un qui commence à se traiter avec **dignité.**

Conclusion : revenir à vous

Peut-être qu'une part de vous sait déjà, depuis longtemps, que vous ne pouvez plus continuer comme avant. Peut-être que vous avez essayé de minimiser. De rationaliser. De tenir. De vous adapter encore un peu plus. Mais à l'intérieur, quelque chose appelle autre chose.

Écoutez cette part. Elle ne vous demande pas de devenir plus dur(e).

Elle ne vous demande pas de tout casser.

Elle vous demande simplement de revenir à vous.

Ce retour peut commencer aujourd'hui par :



Une prise de conscience



Une parole vraie



Une limite posée



Une culpabilité abandonnée

Vous n'avez pas à mériter le droit d'exister pleinement.

Vous n'avez pas à vous épuiser pour avoir de la valeur. Vous n'avez pas à vous oublier pour être aimé(e).

Une autre manière de vivre est possible. Plus consciente. Plus libre. Plus incarnée. Et surtout, plus fidèle à qui vous êtes vraiment.



Vous n'avez pas à traverser cela seul(e)

En lisant ces pages, vous vous êtes peut-être reconnu(e). Et peut-être que ce n'est pas un hasard. Peut-être que c'est simplement **le moment de vous choisir**.

Lire un ebook peut être un premier déclic.

Mais parfois, pour transformer durablement sa manière de vivre, il est nécessaire d'être accompagné(e).

Parce qu'il est difficile de voir seul(e) ses angles morts

Nous avons tous des zones d'ombre que nous ne pouvons pas percevoir sans un regard extérieur bienveillant.

Parce qu'il est difficile de sortir de vieux schémas sans soutien

Entre comprendre et incarner, il y a souvent un passage qui demande de la présence, de l'écoute, de la méthode et de la sécurité.

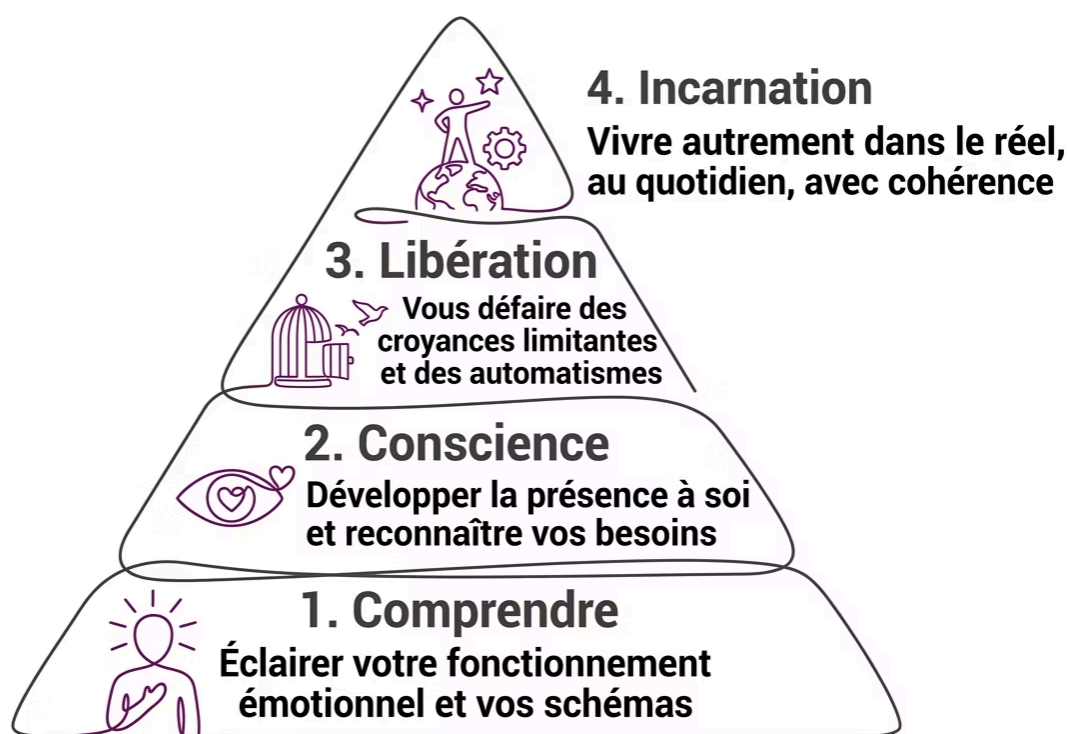
Parce que vous méritez un accompagnement structuré

Vous n'avez pas à passer des mois à essayer de comprendre seul(e) pourquoi vous vous oubliez toujours dans vos relations.

Ne laissez pas ce déclic s'éteindre. **Vous n'avez pas à continuer seul(e) à porter ce qui vous épuise.**

Un accompagnement conçu pour vous

Mon accompagnement a été conçu pour vous aider à sortir en profondeur de cette mécanique de suradaptation, grâce à une approche **humaine, bienveillante, structurée et personnalisée**.



Si vous sentez que le moment est venu de passer d'une vie subie à une vie choisie, je vous invite à faire le premier pas. Ensemble, nous pouvons transformer ce déclic en un véritable chemin de retour à vous-même.

Et ce premier commence par un RDV offert de 30 mn, pour faire le point ensemble... pas un appel de vente. Un appel de clarté à l'issue duquel vous aurez de la clarté et vous saurez quoi mettre en place en priorité.

Faire le premier pas