

MASTERCLASS






ÊTRE MAMAN D'UN ENFANT
NEURO ATYPIQUE

Oum Adam - Team Ummaty
Oum Ibrahim - Ordys Academy

ON FAIT CONNAILSSANCE ?

ENCHANTÉE, JE SUIS OUM ADAM






-  Maman de 5 enfants en IEF depuis 2012
 -  Multipreneure depuis + de 10 ans
 -  Psychopraticienne Certifiée
 -  Enseignante & Formatrice  Autrice
-

ON FAIT CONNAILSSANCE ?

ENCHANTÉE, JE SUIS OUM IBRAHIM



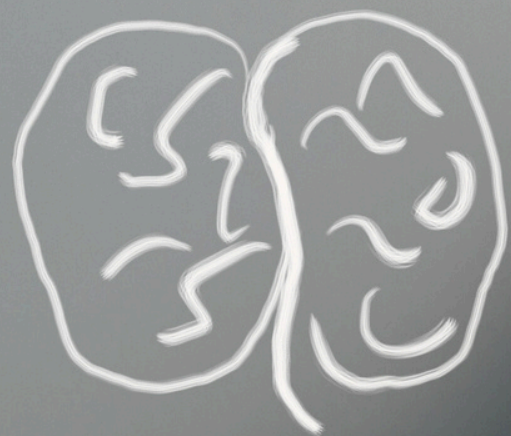
-  Maman de 4 enfants avec lesquels j'ai pratiqué l'IEF
 -  Éducatrice spécialisée
 -  Coach scolaire & polypédagogue
| Formée à la prise en charge
psycho éducative des TND
-

NEURO ATYPIE

- ✓ Définir de quoi il est question
- ✓ Déconstruire les idées reçues
- ✓ Accompagner son enfant neuro atypique
 - ✓ Questions réponses

PARTIE 1

De quoi il est question ?



DE QUOI IL EST QUESTION ?



QU'EST CE QU'UN TROUBLE DU NEURO DEVELOPPEMENT ?

Un trouble neurodéveloppemental (TND) peut se définir comme un trouble affectant le processus de développement cérébral, conduisant à des difficultés plus ou moins grandes dans une ou dans plusieurs des fonctions cérébrales.

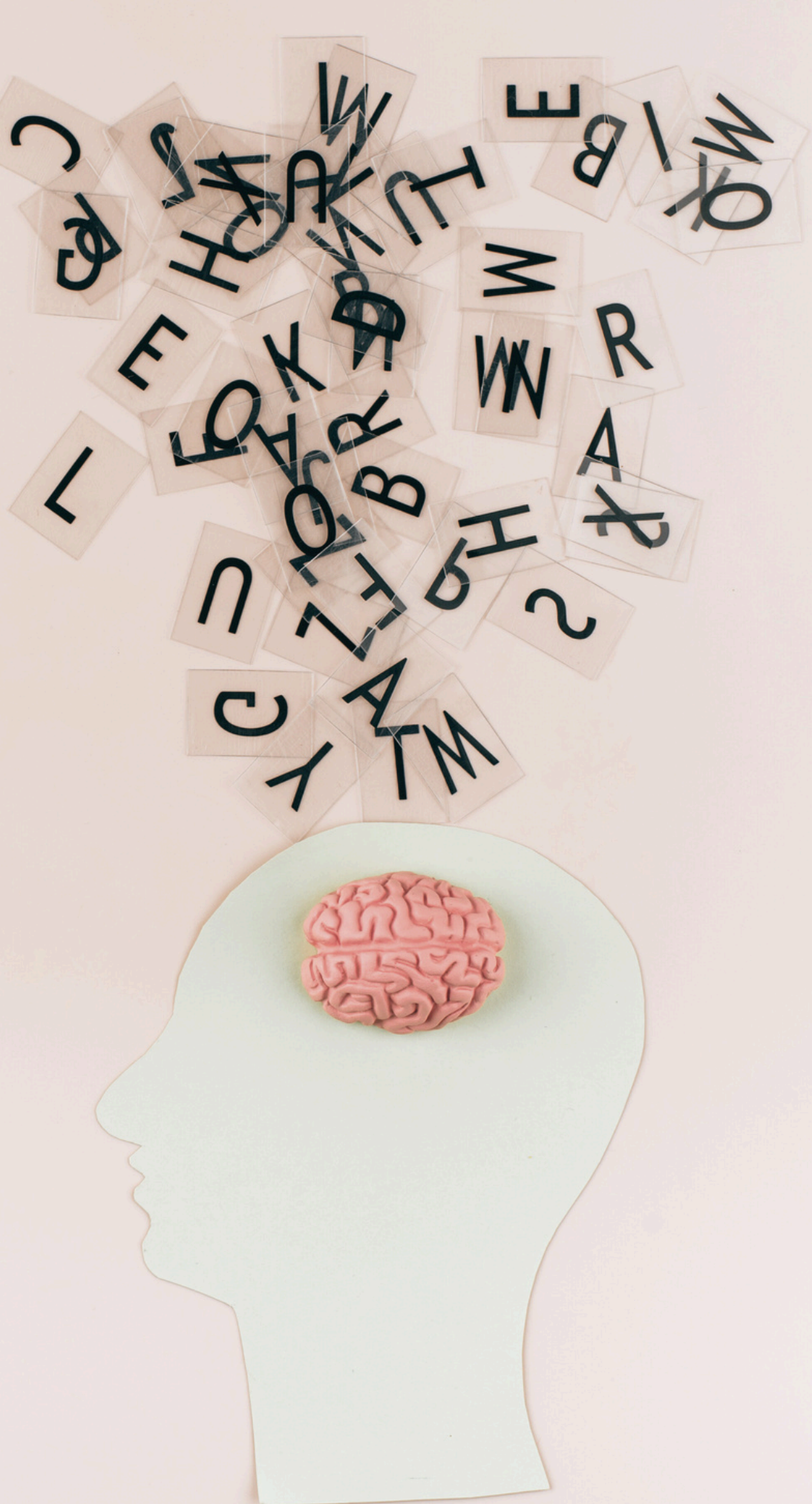
- Les troubles de la communication (dysphasie...)
- Le trouble du spectre de l'autisme (TSA)
- Le trouble spécifique du Langage et des Apprentissages "TSLA" (dyslexie, dysgraphie, dysorthographe, dyscalculie...)
- Les troubles moteurs (trouble développemental de la coordination,
- Le déficit de l'attention avec ou sans hyperactivité (TDA/H)



TROUBLES SPÉCIFIQUES DU LANGAGE ET DES APPRENTISSAGES

AUTREMENT DITS LES “TROUBLES DYS”

- La dyslexie : difficultés à décoder les mots et à lire.
- La dysorthographe : Difficultés à respecter les règles orthographiques.
- La dyscalculie : Difficultés à comprendre et à manipuler les nombres.
- La dysphasie: Difficultés à exprimer et comprendre le langage oral.
- La dyspraxie : Difficultés à planifier, coordonner et automatiser les gestes volontaires.
- La dysgraphie : Difficultés à écrire de manière lisible, fluide et organisée.



TROUBLE SPECIFIQUE DE LANGAGE, DE LA LECTURE (DYSLEXIE)

COMMENT LE RECONNAITRE

- Difficulté à apprendre à lire
- Lenteur vis-à-vis de l'écrit
- Manque d'attention
- Mauvaise compréhension
- Difficulté à différencier certains mots proches
- Difficulté à répondre à plusieurs demande en même temps
- Problème de différenciation : b/d , p/q , ou certains mots
- Difficulté à découper des mots en syllabes, à épeler, à prononcer de longs mots
- Difficulté pour apprendre une langue étrangère
- Difficulté à mémoriser l'alphabet ou les jours de la semaine

COMMENT LE DIAGNOSTISQUER

- Âge : 6 ans (voir dès 3ans)
- Bilan orthophonique
- Bilan neuropsychologique (test de Q.I)

++ : Bilan ophtalmologique
Bilan neuro-visuel (orthoptiste)
Psychiatre, psychologue



TROUBLE SPECIFIQUE DE L'EXPRESSION ECRITE “DYSORTHOGRAPHIE”

COMMENT LE RECONNAITRE

Retard important de la lecture malgré le passage en CP

Non-reconnaissance de lettres malgré leurs fréquences d'utilisation

Difficulté à recopier un texte

Pourcentage élevé de faute d'orthographe

Ecart important entre le raisonnement et les résultats à l'écrit

Incompréhension du sens des mots à la lecture

Calligraphie irrégulière et maladroite

COMMENT LE DIAGNOSTIQUER

- Âge : 7/8 ans (doit savoir lire & écrire)
- Bilan Orthophonique

+++ : Bilan neuropsychologique & bilan ophtalmologique et neurovisuel



TROUBLE SPÉCIFIQUE DES ACTIVITÉS NUMÉRIQUE “DYSCALCULIE”

COMMENT LE RECONNAITRE

Difficulté à apprendre la comptine des nombres

Erreurs lors du dénombrement (compter des objets en les pointant un à un)

Difficulté à compter sur ses doigts

Difficultés à mémoriser les tables (multiplication, addition, ...)

Erreurs et lenteur en calcul

Erreurs de lecture de nombres (10 025 lu “cent vingt-cinq”)

Erreurs en dictée de nombre (six cent quatrevingt écrit 6420)

Difficulté de comparaison (<, >)

Difficulté à s’orienter dans l’espace (orientation-spatiale déficitaire)

Difficulté à lire l’heure

COMMENT LE DIAGNOSTIQUER

- Âge : 7/8 ans (à partir de 4ans)
- Bilan Orthophonique (un plus si spécialisée en logico-mathématique.

+++ : Bilan orthophonique (côté langage)



TROUBLE DÉVELOPPEMENTAL DE LA COORDINATION “DYSPRAXIE”

COMMENT LE RECONNAITRE

Difficulté à réaliser des gestes automatiques

Mauvaise coordination des gestes, mouvements

Maladresse

Difficulté pour dessiner, écrire

Difficulté pour s'habiller

Attraper un ballon, faire du vélo

Difficulté pour utiliser une règle, des ciseaux, ou une équerre

Fatigue importante liée à une forte concentration pour réaliser certains gestes simples et automatique du quotidien

Difficulté à produire des sons ou des mots

A du mal à parler correctement

A du mal à réaliser des tâches simples avec la bouche comme tirer la langue, souffler sur une bougie

COMMENT LE DIAGNOSTIQUER

- Âge : ≈ 6 ans
- Bilan neuropsychologique
- Bilan ergothérapie
- Bilan Orthophonique
- Bilan psychomoteur
- Bilan orthoptique
- Bilan maxillo-faciale
- Bilan orthodontiste



TROUBLE DÉVELOPPEMENTAL DE L'ÉCRITURE "DYSGRAPHIE"

COMMENT LE RECONNAITRE

Écriture excessivement lente
Écriture illisible et peu compréhensible
Production écrite très désordonnée

COMMENT LE DIAGNOSTIQUER

- Âge : 6/7 ans (fin CP)
- Diagnostic complexe
- Plusieurs professionnels:
- Orthophoniste
- Ophtalmologue
- Orthoptiste
- Psychologue
- Neuropédiatre



TROUBLE SPÉCIFIQUE DES ACTIVITÉS NUMÉRIQUE “DYSCALCULIE”

COMMENT LE RECONNAITRE

Difficulté à apprendre la comptine des nombres

Erreurs lors du dénombrement (compter des objets en les pointant un à un)

Difficulté à compter sur ses doigts

Difficultés à mémoriser les tables (multiplication, addition, ...)

Erreurs et lenteur en calcul

Erreurs de lecture de nombres (10 025 lu “cent vingt-cinq”)

Erreurs en dictée de nombre (six cent quatrevingt écrit 6420)

Difficulté de comparaison (<, >)

Difficulté à s’orienter dans l’espace (orientation-spatiale déficitaire)

Difficulté à lire l’heure

COMMENT LE DIAGNOSTIQUER

- Âge : 7/8 ans (à partir de 4ans)
- Bilan Orthophonique (un plus si spécialisée en logico-mathématique.

+++ : Bilan orthophonique (côté langage)



TROUBLE SPECIFIQUE DU LANGAGE ORAL “DYSPHASIE”

COMMENT LE RECONNAITRE

- L'enfant n'arrive pas à trouver ses mots
- L'enfant s'exprime en phrases courtes, en style télégraphique (pas plus de 3 mots), par exemple : moi jouer camion
- Parle peu
- Ne pose presque pas de questions
- A du mal à exprimer ce qu'il ressent, ce qu'il veut, ce qu'il pense
- “On ne comprends pas ce qu'il dit”
- Difficultés syntaxiques (tournure de phrases)
- Ses propos manquent de sens et de cohérence
- Grand décalage entre sa compréhension et son expression orale
- Ne comprends pas des ordres simples (donne, prends)

COMMENT LE DIAGNOSTIQUER

- Âge:5ans
- Eliminer toutes autres pistes : Déficit intellectuel, affectif, éducatif
- Être sur que le problème ne disparaît pas avec une prise en charge orthophonique
- Bilan du médecin traitant
- Bilan neuropsychologique et/ou psychologique
- Bilan orthophonique
- Bilan psychomotricien



TROUBLES DE L'ATTENTION AVEC OU SANS HYPERACTIVITÉ

AUTREMENT DIT LE “TDAH”

- Le trouble déficitaire de l'attention avec ou sans hyperactivité (TDAH) est un problème neurologique qui apparaît durant l'enfance. Ce trouble est lié à des anomalies de développement et de fonctionnement du cerveau.
- Dans la majorité des cas, il y a une composante héréditaire (70% et l'influence environnementale explique les 30% de différence.
- Ces troubles atteignent les fonctions attentionnelles et exécutives dont dépendent les apprentissages.

De plus en plus “le TDAH est considéré non comme un trouble attentionnel mais comme le dysfonctionnement d'un système multidimensionnel d'auto-régulation.” J Nigg, Biol Psychiatry 200



TROUBLES DE L'ATTENTION AVEC OU SANS HYPERACTIVITÉ

COMMENT LE RECONNAITRE ?

- Il y a 3 formes de TDAH :
mixte, inattention, impulsivité/hyperactivité
- Début avant l'âge de 12 ans
- Depuis plus de six mois
- En deux lieux différents



TROUBLES DE L'ATTENTION AVEC OU SANS HYPERACTIVITÉ

INATTENTION

- Ne prête pas attention aux détails ou fait des d'étourderie dans toute situations
- A du mal à rester concentré, à soutenir son attention
- Semble souvent ne pas écouter quand on lui parle personnellement
- Ne se conforme pas aux consignes et n'arrive pas à finir ses devoirs, ses tâches, ect
- A du mal à s'organiser, à planifier ses idées et les tâches
- Difficulté dans la notion du temps
- Evite (procrastination, a en aversion les tâches qui demandent un effort mental soutenu
- Perd souvent les objets nécessaires à son travail ou à ses activités
- Souvent se laisse facilement distraire par des stimuli externes
- A des oublis fréquents dans la vie quotidienne

IMPULSIVITÉ/HYPERACTIVITÉ

- Remue souvent les mains ou les pieds ou se tortille sur son siège.
- Se lève souvent en classe ou dans d'autres situations où il est supposé rester assis
- Souvent, court ou grimpe partout, ou très agité dans les situations où cela est inapproprié
- A souvent du mal à se tenir tranquille dans les jeux ou les activités de loisir.
- Est souvent "sur la brèche" ou agit souvent comme s'il était "monté sur ressorts"
- Souvent, parle trop.
- Laisse souvent échapper la réponse à une question qui n'est pas encore entièrement posée
- A souvent du mal à attendre son tour
- Interrompt souvent les autres ou impose sa présence.

MIXTE

- Les deux combinés



TROUBLES DE L'ATTENTION AVEC OU SANS HYPERACTIVITÉ

COMMENT LE DIAGNOSTIQUER

- Neuropédiatre
 - Pédopsychiatre
 - Neuropsychologue
 - Neurologue
 - Médecin, pédiatre spécialisée en TDAH
-
- Evaluation clinique, DSM

TROUBLES DU SPECTRE AUTISTIQUES

QUELS SYMPTÔMES ?

- Ne parle pas ou parle tardivement
- Répète souvent les mêmes mots ou phrases (écholalie)
- A du mal à comprendre ou utiliser les gestes (faire coucou)
- Evite le contact visuel
- Ne répond pas quand on l'appelle par son prénom
- Joue seul, sans chercher à interagir avec les autres enfants
- Agite souvent les mains, se balance, tourne en rond
- A des routines très rigides (veut que tout soit pareil)
- Focalise son attention sur des objets ou sujets très spécifiques
- Réagit très fort (ou pas du tout) aux bruits, lumières, textures ou contacts physique



TROUBLES DU SPECTRE AUTISTIQUES

QUI CONSULTER ?

- Pédopsychiatre
- Neuropédiatre
- Psychologue spécialisé
- Orthophoniste
- Psychomotricien
- Ergothérapeute

Centre spécialisé :

CMP (Centres Médico Psychologique)

CRA (Centre Ressources de l'Autisme)

PARTIE 2

Déconstruire les idées reçues



UN TERME À LA MODE ?



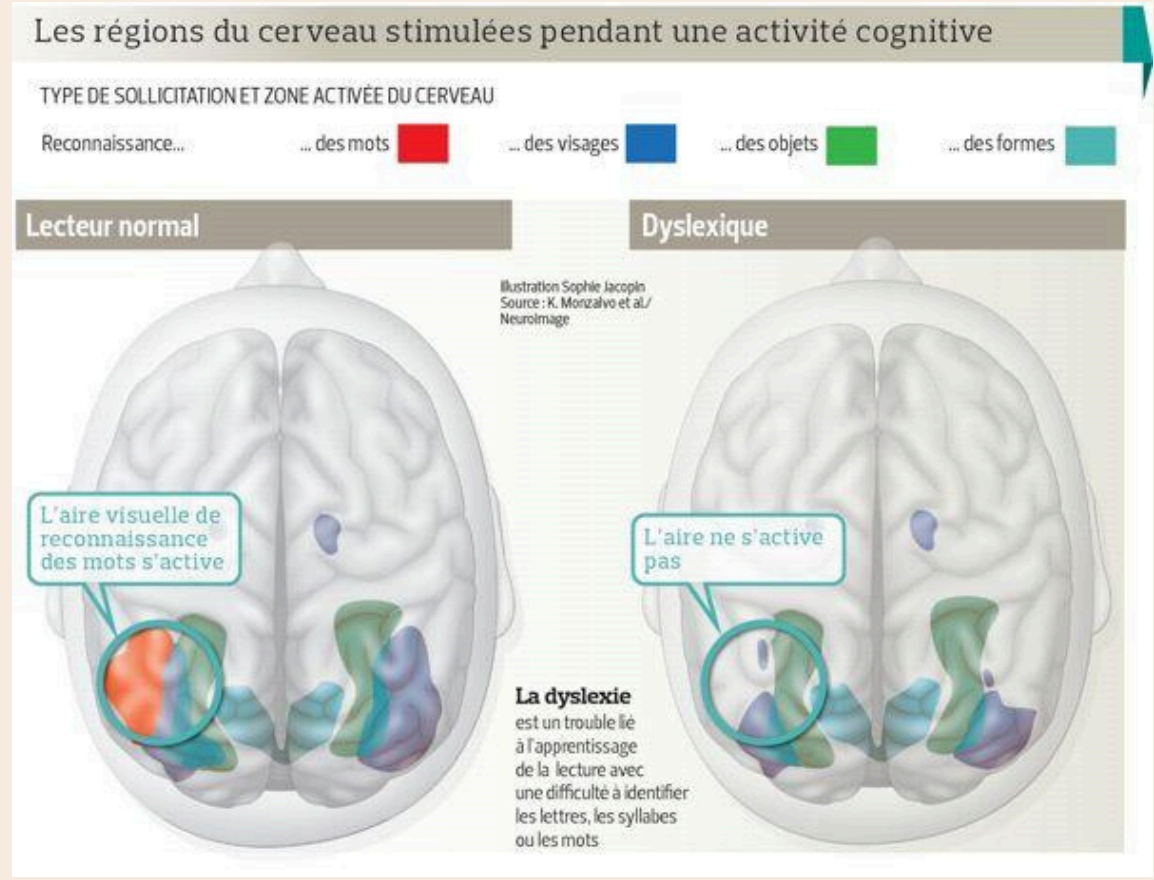
Les troubles dys sont reconnus comme des handicaps et sous l'appellation, Troubles Spécifiques du Langage et des Apprentissages (TSLA) ce qui n'était pas le cas avant 1990*



Premier cas d'observation pour le TDAH en 1775 par le Dr Melchior Adam Weikard

Pour résumer, la France a un gros passé de psychanalyse, qui ne se base pas sur la science des neurosciences, les troubles des enfants, n'était selon eux qu'un problème d'éducation. La dyslexie a été officiellement reconnue comme un trouble par l'OMS en 1991

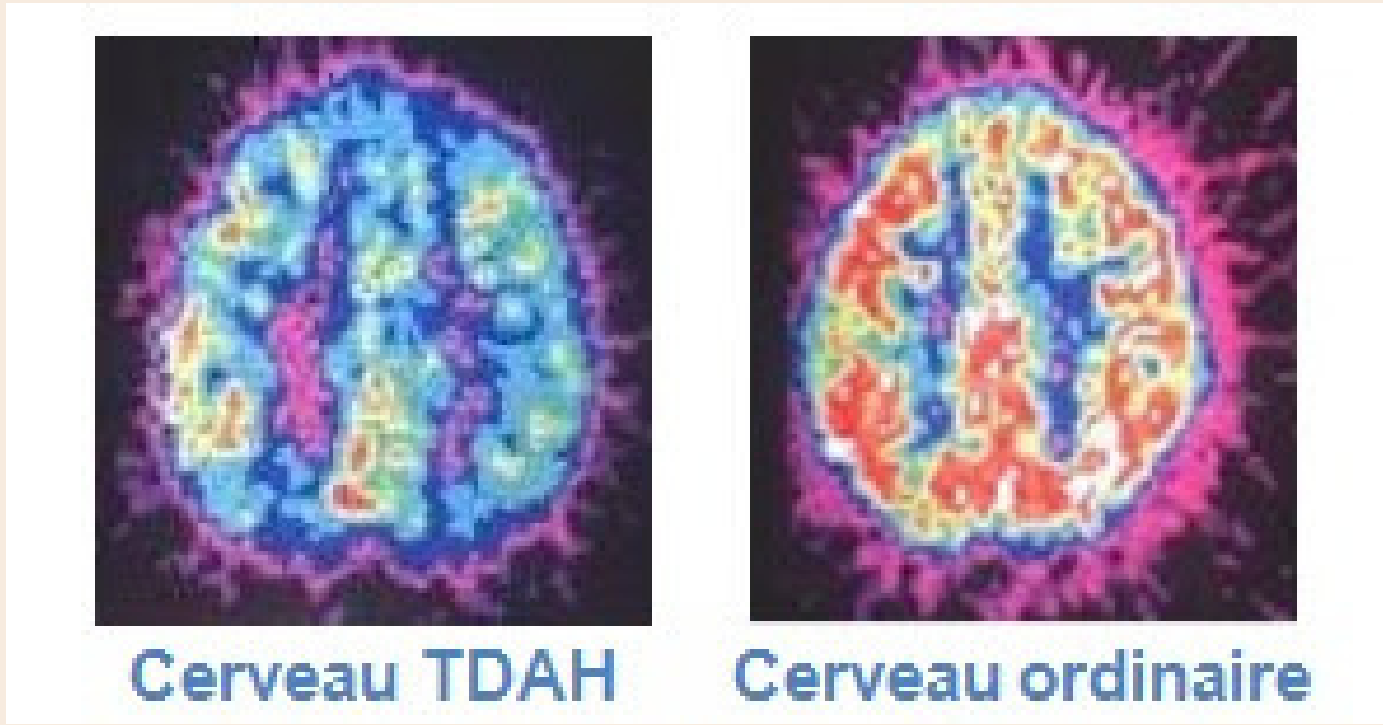
*Le Capitaine, J. (2016). Les « dys » relèvent-ils d'une éducation spécialisée ?. Empan, 101, 29-34.



UNE IMAGE ... OU DEUX VAUT MILLE MOTS

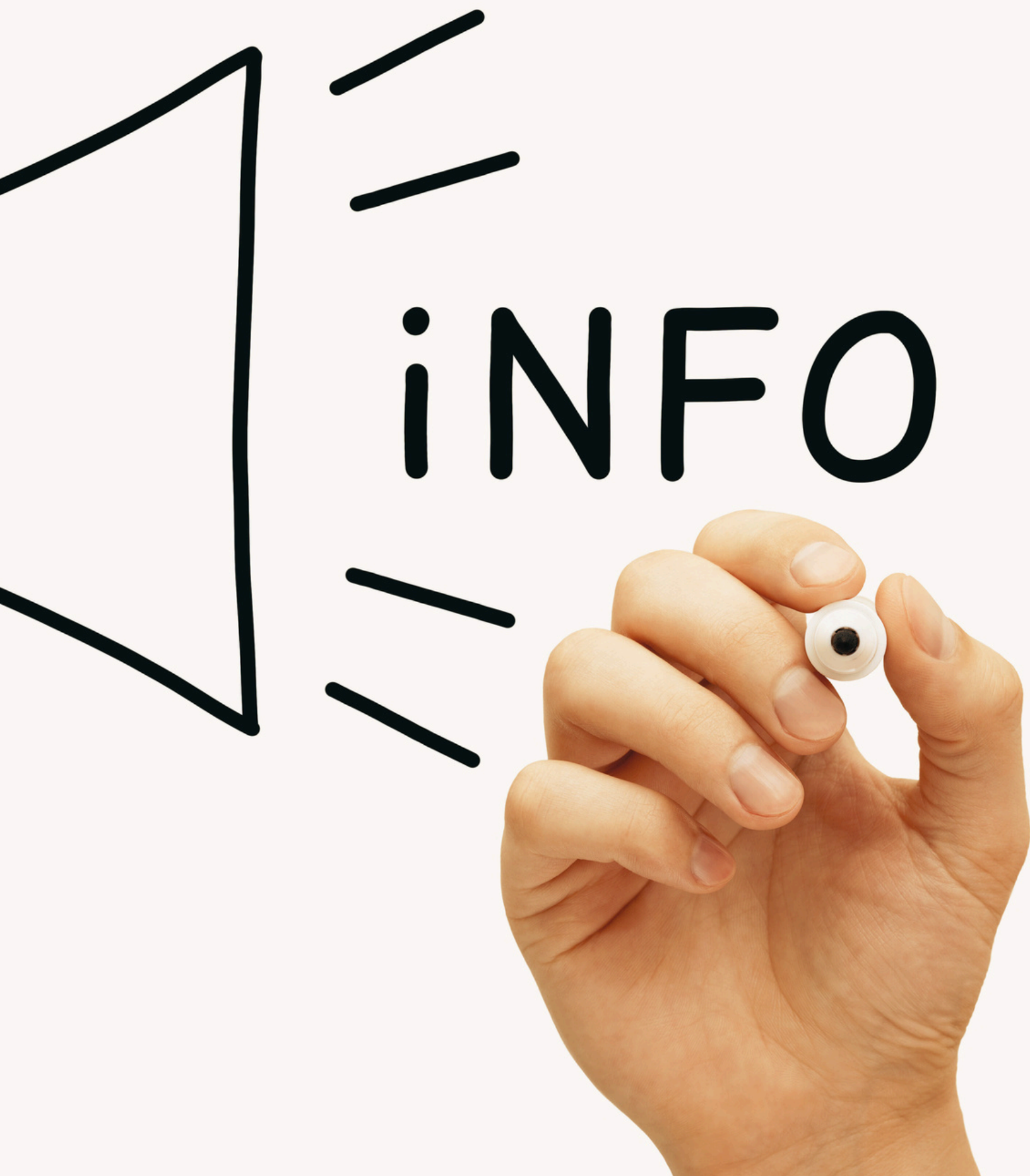


On peut constater que certaines aires du cerveau pour la dyslexie ne sont pas actives (aires du langage, reconnaissance visuelle et représentation phonétique)



Pour le cerveau "TDAH" on parle de dysfonctionnement cérébral et dysrégularité.

Les troubles du neuro developpement peuvent être observables par un IRM



DECONSTRUIRE LES IDÉES REÇUES

- Ce n'est pas une maladie
- Ce n'est pas due à une surexposition des écrans
- Les enfants ne sont pas moins intelligents
- Ce n'est pas la faute de l'éducation des parents
- L'enfant n'est pas fainéant

Et, non, Il ne le fait exprès !



PARTIE 3

Comment les accompagner ?



COMMENT LES ACCOMPAGNER



S'INFORMER, SE FORMER

- Un parent informé, formé, est un parent qui sera plus compréhensif, et plus en mesure d'accompagner son enfant et de le soutenir face à l'école, face à l'inspecteur académique



MONTER UN DOSSIER MDA

- Afin de faire reconnaître leur troubles, et de bénéficier d'aménagements spécifiques, d'aide financière pour les rendez-médicaux.



COMMENT LES ACCOMPAGNER



METTRE L'ACCENT SUR LEURS FORCES

- Lui montrer que malgré ses difficultés, il est doué dans d'autres choses



LES AIDER À IDENTIFIER LEUR ÉMOTIONS, ET APPRENDRE À LES GERER

- Les aider à identifier, nommer, et gérer leur émotions, augmentera également leur estime d'eux - mêmes



COMMENT LES ACCOMPAGNER



ADAPTER LES MÉTHODES D'APPRENTISSAGES

- Rendre les apprentissages plus ludique et surtout donner du sens :
- La méthode Borel-maissonny, ou les alphas pour la lecture,
- Utiliser beaucoup la manipulations (Montessori) les multimalins pour la dyscalculie ou le TDAH,
- Favoriser l'ordinateur pour les dictées, les exposées,
- Utiliser le madmapping pour faciliter les apprentissages
- Favoriser les affiches simples
- Utiliser des manuels épurés
- Faire un classeur de pictogrammes "méthode PECS" pour favoriser les échanges
- Aide visuelles, check list (pour le rangements, ect



COMMENT LES ACCOMPAGNER



LA MISE EN PLACE D'UNE ROUTINE

- Donne un repère spatio-temporel
- Rassure énormément
- Permet d'anticiper et de pouvoir se projeter dans sa journée (time-timer, aide visuelles)



LA COHÉRENCE DANS LES TÂCHES

- Avoir une ligne de conduite fluide et légère
- Lui donner des tâches adaptés et qui lui correspondent
- Fixer les priorités et les définir



COMMENT LES ACCOMPAGNER



UTILISER UNE APPROCHE MULTISENSORIELLE :

- L'importance d'utiliser les sens comme dans la pédagogie Montessori
- Utiliser les sens permet de mettre l'enfant au centre de son apprentissage
- Lui permet aussi d'avoir confiance en lui
- Lui permet de stimuler de nouvelles zones du cerveau



ANTICIPER LES CHANGEMENTS ET GARDER UNE LIGNE DE CONDUITE PENDANT LES VACANCES :

- Pour éviter toutes formes de frustration
- Maintenir une habitude sans perturber l'enfant



COMMENT LES ACCOMPAGNER



ACCORDER UN TEMPS DE QUALITÉ, UN TEMPS PRIVILIGIÉ

Sortir un peu du cadre apprentissage, et favoriser les échanges, accorder un temps de qualité, une oreille attentive (pour de vraie), un jeux de société ensemble, une balade ...



S'ACCORDER DU TEMPS POUR SOI

On l'oublie aussi, mais pour pouvoir accompagner au mieux, il faut également prendre soin de sa santé mentale, ne pas hésiter à s'accorder un temps pour soi, à consulter un psy, échanger avec les groupes de parents afin de se sentir écouter, et comprise.



AS-TU DES QUESTIONS ?



MERCI DE TON ATTENTION

SI TU AS DES QUESTIONS :

Instagram : @ummatyshop

E-mail : contact@ummatyshop.fr

Ou Instagram : @ordys_academy