

Adele Lamonica

NUTRIZIONE

BIOSIMBOLICA

Il linguaggio segreto del cibo che può trasformare la tua vita



Giordano Bruno Edizioni



Introduzione

Mangiare è uno degli atti più intimi che compiamo ogni giorno. Eppure, è anche uno dei gesti più automatici, meno ascoltati, più carichi di giudizio e controllo. Questo testo nasce da una domanda semplice e radicale allo stesso tempo: e se il cibo non fosse solo nutrimento biologico, ma un linguaggio?

Un linguaggio attraverso cui il corpo comunica bisogni emotivi, memorie profonde, richieste di equilibrio e trasformazione. Nel corso degli anni della mia professione, osservando centinaia di storie, percorsi personali e processi di consapevolezza, è emerso con chiarezza che non mangiamo mai solo cibo, ma anche esperienze, abitudini familiari, memorie

“Mangiamo ciò che ci è mancato, ciò che abbiamo trattenuto, ciò che non abbiamo potuto dire.

Il corpo, in questo senso, è un libro aperto. Ogni scelta alimentare, ogni attrazione o rifiuto verso un alimento, ogni fame improvvisa o compulsiva, racconta una storia, che non riguarda il peso, le calorie o la forza di volontà, ma il dialogo profondo tra corpo ed emozioni.

La Nutrizione Biosimbolica nasce proprio qui: nel passaggio dal controllo all'ascolto, dalla colpa alla comprensione, dalla lotta con il cibo a una relazione consapevole con esso.

Questo approccio non ha come fine di proporre diete, schemi rigidi o regole universali, uno **spostamento di prospettiva**: imparare a leggere il messaggio simbolico del cibo per comprendere che cosa il corpo sta davvero chiedendo. Mangiare dolce, per esempio, non parla solo di zuccheri, ma di bisogno di nutrimento affettivo, così come il rifiutare certi cibi non riguarda sempre il gusto, ma spesso una storia di confini, di rifiuti interiori, di protezione.

In queste pagine, il cibo diventa un ponte tra il corpo, le emozioni e i simboli sottintesi al cibo e legati profondamente non solo al presente ma anche alle memorie genealogiche, tra ciò che siamo stati e ciò che possiamo diventare. E' un testo che ti accompagnerà a riconoscere ciò che della tua anima e delle tue emozioni chiede di essere nutrito.

Perché quando il cibo smette di essere un nemico o una compensazione, può diventare un alleato evolutivo che non riguarda più solo il piatto, ma la vita.

L'Autrice



Mi chiamo Adele Lamonica e il mio lavoro nasce da una domanda che mi accompagna da sempre: *che cosa ci sta davvero raccontando il corpo, quando sembra parlare attraverso il disagio, il sintomo o il comportamento?* Nel tempo ho compreso che il corpo non mente mai, ma comunica usando un linguaggio preciso, simbolico, "intelligente". La mia formazione ha origine con studi di medicina e successivamente con discipline psicopedagogiche alla quali ho dedicato vent'anni di insegnamento universitario. Successivamente mi sono dedicata totalmente al Counseling al Transurfing di Vadim Zeland e alla mia attività di ricercatrice, formatrice e autrice di diversi testi dedicati al linguaggio simbolico del corpo e ai processi di consapevolezza. Da molti anni accompagno persone e professionisti in percorsi che integrano corpo, emozioni, storia personale e sistemi di appartenenza. Il mio approccio nasce dall'incontro tra diverse discipline che ho rielaborato in una visione unitaria: la **Biosimbologia**, che unisce la biologia, l'ascolto delle dinamiche familiari e transgenerazionali e una costante ricerca sul modo in cui l'essere umano traduce interiormente ciò che vive nella sua unità di mente, corpo e spirito. Nella mia ricerca ho constatato come molte difficoltà, comprese quelle legate al cibo, non siano problemi da correggere, ma messaggi da decifrare e spesso tentativi intelligenti del corpo di ristabilire un equilibrio. Attraverso l'attività di formazione per i professionisti e i percorsi esperienziali rivolti a chi è in ricerca di sé, il mio intento è uno solo : riportare semplicità, ascolto e presenza per una vita serena e una sana evoluzione spirituale e personale.

Adele



Contenuti

Il cibo come linguaggio	05
Nutrizione come relazione	8
Nutrizione e cicli interiori	12
Il cibo come mappa simbolica	16
Il corpo che chiede	19
Il cibo come eredità invisibile	22
Trasformazione e integrazione	26
Mangiare come atto di Presenza - La Relazione con Sè stessi	30
Mangiare come atto di Presenza - La Relazione con la Realtà	34
Peso, forme del corpo, autostima	38
Nutrirsi Biosimbolicamente	41
I menu' interiori	46
Integrare nella vita quotidiana	50
Conclusioni	52
Appendice	54
• Diario Alimentare	
• Menu' Biosimbolico Settimanale	



01

Il cibo come linguaggio

C'è un momento, spesso silenzioso, in cui il corpo prova a farsi ascoltare e lo fa attraverso i gesti quotidiani, ripetuti, apparentemente banali. Uno di questi gesti è il modo in cui mangiamo. Il cibo non è mai "neutro" e ogni scelta alimentare porta con sé un significato che va oltre la nutrizione biologica: il corpo lo utilizza come canale di comunicazione, un linguaggio simbolico attraverso cui si esprimono bisogni, emozioni e stati interiori, che non sempre riescono a trovare voce altrove. Imparare a leggere questo linguaggio significa spostarsi da un modo di nutrirsi basata sul controllo a una visione del cibo fondata sull'ascolto.

Ogni alimento è un simbolo

In base a questa visione, quindi, ogni alimento possiede una **qualità simbolica** che dialoga con il nostro mondo interiore. **Non scegliamo il cibo solo per gusto o abitudine, ma perché risuona con uno stato emotivo preciso.** Alcuni cibi rassicurano, altri stimolano, altri ancora proteggono o compensano.



L'attrazione o il rifiuto verso determinati alimenti, ci segnalano ciò che stiamo vivendo: un bisogno di radicamento, di dolcezza, di contenimento o di movimento. Quando osserviamo le nostre scelte alimentari senza giudizio, scopriamo che il piatto racconta spesso più di quanto immaginiamo. Ciò che mangiamo diventa così un **messaggero simbolico**, una forma di **linguaggio non verbale** che traduce l'esperienza interiore in gesto concreto.



Il cibo come messaggero emotivo

Mangiare è uno dei primi atti relazionali della vita. Prima ancora di parlare, impariamo a nutrirci attraverso il contatto, la presenza, il ritmo dell'altro. Per questo motivo il cibo conserva una profonda "memoria" e in molti casi, mangiamo per rispondere proprio a una esigenza non solo fisiologica, ma soprattutto emotiva: calmare, colmare, consolare, contenere.

Il cibo diventa, in questo caso, un **regolatore emotivo**, che collabora a un tentativo intelligente del corpo di ristabilire un equilibrio. Il problema nasce quando questo linguaggio viene frainteso o represso e invece di ascoltare, combattiamo questo tentativo, con il risultato che il corpo, per far comprendere il suo messaggio, diventi più "insistente" attraverso una preferenza, una intolleranza, una "fame".



Quando senti il desiderio improvviso di un cibo, fermati un istante: non chiederti cosa dovresti mangiare, ma cosa stai cercando di nutrire.

Fame reale, fame emotiva e fame simbolica

Non tutte le sensazioni di fame sono uguali.

La **fame reale** nasce da un bisogno fisiologico e si placa naturalmente con il nutrimento.

La **fame emotiva** emerge in risposta a uno stato interno: stanchezza, solitudine, tensione, noia.

La **fame simbolica**, più sottile, è il tentativo del corpo di colmare qualcosa che non riguarda il cibo, ma il senso, l'appartenenza, la presenza.

Confondere tra loro questi “tipi di fame” porta spesso a frustrazione e senso di colpa. Riconoscerle, invece, apre uno spazio di comprensione profonda. La Nutrizione Biosimbolica non chiede di eliminare la fame emotiva, ma di ascoltarla, perchè ogni manifestazione di “fame”, se accolta, diventa una porta di accesso alla conoscenza di sé.



La prossima volta che senti fame, dai un nome a ciò che stai provando e poi chiediti: se questa fame potesse parlare, cosa direbbe?

Quando il corpo chiede altro attraverso il cibo

Ci sono momenti in cui il corpo chiede qualcosa che il cibo, da solo, non può dare. Eppure continua a chiederlo, perché è l'unico linguaggio che gli è rimasto. In questi casi, mangiare non soddisfa mai davvero. Non perché il corpo sbaglia, ma perché sta cercando altrove ciò che gli manca: riposo, confine, riconoscimento, ascolto.

Il cibo diventa allora un segnale, non una soluzione. Un invito a

fermarsi, a osservare, a riconoscere il bisogno originario. Quando impariamo a distinguere ciò che nutre il corpo da ciò che nutre l'anima, il rapporto con il cibo cambia spontaneamente.

Il cibo parla continuamente: la domanda non è se lo fa, ma se siamo disposti ad ascoltarlo.

Iniziare a considerare il cibo come un linguaggio significa smettere di combatterlo (come ad esempio con diete drastiche o scelte alimentari estreme) e iniziare a dialogare con esso. Da questo spazio di ascolto nasce una relazione nuova, più gentile, più consapevole. Ed è da qui che prende forma il viaggio della Nutrizione Biosimbolica: non dal controllo di ciò che mangiamo, ma dalla comprensione di ciò che chiede di essere nutrito.



Pratica

Per le prossime 24 ore, ogni volta che senti il desiderio di un cibo, fermati un istante prima di mangiare.

Porta l'attenzione al corpo e chiediti: che cosa sto cercando di nutrire in questo momento? Non cercare una risposta "giusta". Limitati a osservare.



02 Nutrizione come relazione



Mangiare non è mai un atto solitario, anche quando siamo soli. Ogni gesto legato al cibo porta con sé una storia relazionale: qualcuno che ha nutrito, qualcuno che ha atteso, qualcuno che ha dato troppo o troppo poco.

Prima ancora di essere una scelta personale, il cibo è una relazione appresa. Una relazione che parla di **contatto, presenza, distanza, attesa, mancanza**. Per questo il modo in cui mangiamo racconta spesso come siamo stati nutriti, non solo biologicamente, ma emotivamente. Comprendere la nutrizione come relazione significa spostare l'attenzione dal cosa al come e al perché.

Cibo, amore e compensazione

Il primo nutrimento che riceviamo non è solo latte o cibo, ma presenza. Calore, sguardo, ritmo, disponibilità. Quando questo nutrimento affettivo è stato discontinuo, frettoloso o carico di tensione, il corpo impara presto una cosa: **che il cibo può diventare un sostituto dell'amore**.

Mangiare allora non serve solo a sfamarsi, ma a **compensare**. Compensare una carezza

mancata, una parola non detta, una vicinanza mai sentita davvero. Questa dinamica non è una colpa. È una **strategia di sopravvivenza affettiva** che il corpo ha messo in atto per proteggersi.



Ci sono cibi che per te hanno il sapore della consolazione? Prova a chiederti: *quando li mangio, che tipo di vicinanza sto cercando?*



Appartenenza e memorie interiori

Mangiare è anche un atto di appartenenza. Le ricette di famiglia, gli orari dei pasti, ciò che “si mangia” e ciò che “non si mangia” costruiscono un **senso di identità**. A volte continuiamo a mangiare in un certo modo non perché ci nutra davvero, ma perché ci tiene legati a una storia, a un sistema, a un'idea di casa. Il corpo, però, cresce e può accadere che ciò che un tempo nutriva l'appartenenza oggi non nutra più la persona che siamo diventati. Quando questo accade, nasce un conflitto silenzioso tra il bisogno di restare fedeli e il desiderio di ascoltarci.



Il piatto come specchio della vita interiore

Osserva il tuo piatto nei momenti di difficoltà.

È pieno o scarno?

È ordinato o confuso?

È sempre uguale o cambia con il tuo stato d'animo?

Il piatto è uno specchio immediato del modo in cui ti relazioni alla vita. Racconta se stai trattenendo, se stai compensando, se stai evitando o se stai cercando sicurezza. Non si tratta di interpretare rigidamente, ma di notare le risonanze. Quando inizi a osservare il piatto come una fotografia del tuo momento interiore, qualcosa si allenta. Il giudizio lascia spazio alla curiosità.



Quando mangi in fretta o senza presenza, cosa stai cercando di evitare di sentire? Non rispondere subito. Lascia che la domanda resti aperta.

Il cibo non chiede di essere corretto. Chiede di essere riconosciuto nel suo ruolo relazionale. Quando smettiamo di usare il cibo come sostituto e iniziamo a vederlo come messaggero, la relazione cambia. Non perché mangiamo “meglio”, ma perché ci ascoltiamo di più.



Pratica

Per un pasto al giorno, prova a mangiare senza fare altro. Niente telefono, niente distrazioni. Prima del primo boccone, chiediti: di che tipo di relazione ho bisogno oggi? Lascia che il modo in cui mangi sia una risposta gentile, non una compensazione automatica.

03 Nutrizione e cicli interiori

Il corpo non vive in linea retta. Si muove per cicli, fasi, alternanze naturali di apertura e chiusura, espansione e ritiro. Eppure, spesso pretendiamo da noi stessi una costanza che non appartiene alla vita. Anche il nutrimento segue questi cicli.

Ci sono momenti in cui il corpo chiede leggerezza e altri in cui cerca protezione. Imparare a riconoscere il **tempo interiore** in cui ci troviamo è uno dei passaggi più importanti per trasformare il rapporto con il cibo attraverso accordi dinamici con i cambiamenti di stato.

Le stagioni simboliche del corpo

Così come la natura attraversa le stagioni, anche il corpo vive fasi simboliche diverse. Ci sono periodi di rallentamento, di introspezione, di bisogno di contenimento. Altri di slancio, di apertura, di desiderio di movimento. Forzare il corpo a nutrirsi sempre nello stesso modo significa ignorare questa intelligenza ciclica. Il cibo diventa allora un atto disallineato, che genera confusione o stanchezza invece di sostegno.



Riconoscere la **stagione simbolica** che stiamo vivendo permette di scegliere il nutrimento in modo più rispettoso, senza rigidità.



Se pensi agli ultimi giorni, ti senti più in una fase di chiusura o di apertura?

Il tuo modo di mangiare rispecchia questo momento o lo sta contrastando?

Primavera: rinascita e movimento

E' la stagione in cui emerge il bisogno di alleggerirsi, muoversi, cambiare. Il corpo chiede spazio, freschezza, varietà. Questa fase non va anticipata né trattenuta.

Arriva quando qualcosa dentro è pronto a rinnovarsi. Assecondare la primavera interiore non significa fare di più, ma lasciare andare ciò che non serve più.



Estate: espansione e nutrimento dell'energia



Ci sono fasi in cui il corpo è aperto, vitale, disponibile all'incontro. L'energia è più alta, il desiderio di condivisione aumenta, il nutrimento diventa anche piacere. L'estate simbolica è il tempo dell'espansione. Il corpo chiede varietà, freschezza, colori, ma anche presenza: perché quando l'energia è alta, il rischio è disperderla. In questa fase, il cibo sostiene la gioia del vivere, ma invita anche a non

perdere il contatto con sé. Mangiare in estate simbolica significa nutrire l'energia senza consumarla, restare in relazione senza eccesso

Autunno: raccolta e integrazione

Dopo l'espansione dell'estate arriva naturalmente il tempo della raccolta. L'autunno simbolico è una fase di integrazione: ciò che è stato vissuto chiede di essere assimilato, compreso, sedimentato. In questo periodo il corpo cerca equilibrio. Non più leggerezza estrema, non ancora profondità invernale, ma stabilità consapevole.



Il nutrimento autunnale sostiene il passaggio: aiuta a lasciare andare ciò che non serve più e a conservare ciò che è stato davvero nutriente, dentro e fuori dal piatto. Riconoscere l'autunno interiore permette di non forzare nuovi inizi quando è tempo di integrare.

Inverno: introspezione e protezione



Ci sono fasi in cui il corpo chiede calore, densità, radicamento. Non è un fallimento, è una necessità.

In questi momenti, il bisogno di cibi più strutturati parla di un desiderio di protezione, di confine, di sicurezza. Tentare di "alleggerire" a tutti i costi può creare tensione e senso di privazione. Accogliere l'inverno interiore significa nutrire la profondità, senza colpa.



Il tuo modo di mangiare oggi sostiene un passaggio naturale o cerca di controllarlo?

Mangiare in accordo con il proprio tempo interiore

Quando il nutrimento segue il tempo interiore, il corpo smette di opporre resistenza. Non perché tutto diventa perfetto, ma perché si crea un dialogo. La Nutrizione Biosimbolica invita a sincronizzarsi, non a correggersi. A rispettare i tempi lenti tanto quanto quelli di cambiamento. In questo spazio di ascolto, il cibo torna a essere alleato, non nemico.



Per i prossimi giorni, osserva il tuo livello di energia prima dei pasti.



Pratica

Chiediti:
di che tipo di nutrimento ho bisogno oggi: contenimento o movimento?
Non cambiare nulla di proposito.

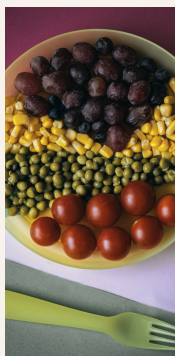
Nota solo se ciò che mangi è in accordo con il tempo interiore che stai attraversando.



04 Il cibo come Mappa Simbolica

Quando osserviamo il cibo solo dal punto di vista nutrizionale, vediamo ingredienti. Quando iniziamo a osservarlo simbolicamente, vediamo messaggi. **Ogni piatto è una mappa.** Una mappa che racconta dove siamo, cosa stiamo attraversando, quali parti di noi chiedono attenzione. Colori, consistenze, categorie alimentari non sono scelte casuali: emergono come risposte spontanee a bisogni interiori spesso non ancora formulati. La Nutrizione Biosimbolica invita a leggere questa mappa non per controllarla, ma per orientarsi.

I colori nel piatto



Il colore è uno dei primi linguaggi simbolici che il corpo riconosce. Prima ancora del gusto, è l'occhio a essere attratto o respinto. Un piatto **monocromatico** può parlare di bisogno di **sicurezza, semplicità, contenimento**. Un piatto molto **colorato** può esprimere **apertura, vitalità, desiderio di espansione**. A volte, **l'assenza di un colore** segnala una parte che **non trova spazio per esprimersi**. Il corpo sceglie i colori in modo intuitivo.

Osservarli senza giudizio permette di cogliere quali energie sono presenti e quali mancano.



Osserva i colori che compongono il tuo piatto più frequente.

- C'è un colore che ritorna spesso?
- Ce n'è uno che manca quasi del tutto?



Le categorie alimentari e i loro messaggi

Ogni categoria alimentare porta con sé una qualità simbolica.

Non si tratta di etichettare i cibi come “giusti” o “sbagliati”, ma di riconoscere il tipo di nutrimento che stanno offrendo.

Alcuni alimenti parlano di stabilità e radicamento, altri di movimento e trasformazione, altri ancora di protezione o di espressione.

Quando una categoria diventa dominante, il corpo sta cercando di sostenere un bisogno preciso.

Le scelte alimentari, viste in questa prospettiva, smettono di essere errori da correggere e diventano indizi da ascoltare.

Quando il piatto racconta più delle parole

Ci sono momenti in cui il corpo non riesce a spiegare ciò che sta vivendo. Il piatto, allora, prende la parola. La quantità, la combinazione degli alimenti, la ripetizione costante degli stessi cibi sono forme di narrazione silenziosa, raccontano se stiamo trattenendo, se stiamo cercando equilibrio, se abbiamo bisogno di confini o di apertura.

Imparare a “leggere” il piatto significa allenare uno sguardo nuovo: meno interpretativo, più osservativo.



Se il piatto che hai davanti fosse una fotografia del tuo momento interiore, che storia racconterebbe?

Lascia emergere un'immagine, o una sensazione.



Orientarsi senza controllare

Una mappa non serve a giudicare il punto in cui ci troviamo, ma a orientare il passo successivo. Allo stesso modo, leggere il cibo simbolicamente non significa intervenire subito, ma riconoscere. Quando il corpo si sente visto, spesso cambia spontaneamente direzione. Non perché glielo imponiamo, ma perché non ha più bisogno di insistere nel messaggio. La Nutrizione Biosimbolica lavora proprio qui: **nell'ascolto che precede l'azione.**



Per un pasto al giorno, prima di mangiare, osserva il piatto per qualche secondo.

Nota i colori, le forme, le quantità. Poi chiediti:

Che tipo di nutrimento simbolico sto portando a me stessa/o in questo momento?

Pratica



05 Il corpo che chiede

Il corpo non chiede mai per capriccio. Quando lo fa, è perché qualcosa non è stato ascoltato a sufficienza. Nel rapporto con il cibo, questa richiesta emerge spesso in modo insistente: fame improvvisa, desideri specifici, bisogno di mangiare anche in assenza di appetito fisico. Non si tratta di mancanza di volontà, ma di un linguaggio che cerca una via. La Nutrizione Biosimbolica invita a spostare la domanda da “cosa dovrei mangiare”? a “che cosa il corpo sta cercando di dirmi”?

Cibo e sistemi corporei



Il corpo è un sistema complesso, fatto di relazioni interne. Quando una parte è sotto pressione, il bisogno può manifestarsi attraverso il cibo. Ci sono momenti in cui il corpo chiede struttura, perché si sente instabile. Altri in cui cerca dolcezza, perché è affaticato o emotivamente esposto.

Altri ancora in cui desidera stimolo, perché si sente spento, fermo, senza direzione. Osservare dove il corpo chiede e come lo fa è più utile che intervenire subito su cosa mangiare.



Porta l'attenzione a una parte del corpo che in questo periodo senti più affaticata. Nota se il tuo modo di mangiare sembra cercare di sostenerla o di compensarla.

Mangiare per riempire

Ci sono modalità di “fame” che parlano di vuoto, non esattamente fisico ma come se ci fosse uno spazio interno che non trova contenimento. In questi casi il cibo viene usato per riempire, per occupare, per mettere a tacere una sensazione difficile da nominare. Mangiare diventa un gesto ripetitivo, spesso veloce, poco sentito. Il corpo sta tentando di creare un confine dove qualcosa è rimasto aperto.



Mangiare per calmare

Altre volte il cibo viene cercato per rallentare. Per sedare l'agitazione, abbassare la tensione, trovare un momento di quiete. In questo caso il nutrimento ha la funzione di **regolare**, non di colmare. È un tentativo di auto-cura che non va vissuto con senso di colpa. Quando riconosciamo questa dinamica, possiamo iniziare a chiederci se esistono altri modi, oltre al cibo, per offrire al corpo quella stessa calma.



Quando mangi per calmarti, cosa nel corpo sta chiedendo tregua? Prova a osservare se è una parte specifica del corpo o uno stato diffuso.

Mangiare per sentirsi vivi

C'è infine una fame che parla di energia. Un desiderio di stimolo, di intensità, di contatto con il piacere. In questi casi il cibo viene scelto per accendere, per risvegliare, per rompere una sensazione di torpore. Non è eccesso: è richiesta di vitalità. Il problema non è cercare di sentirsi vivi, ma farlo sempre nello stesso modo, senza ascoltare cosa chiede davvero quella parte.

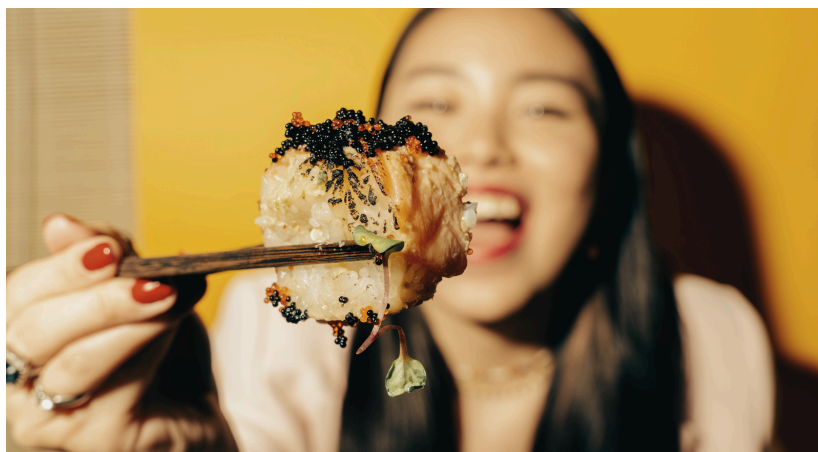
Quando iniziamo a distinguere le diverse funzioni del cibo, il corpo smette di dover insistere. Perché si sente visto. Non tutte le richieste vanno soddisfatte con il cibo. Ma tutte meritano di essere riconosciute. Da qui nasce un rapporto nuovo: meno reattivo, più dialogico, più rispettoso dei tempi interiori



Pratica

Per un'intera giornata, ogni volta che senti il desiderio di mangiare, prova a dare un nome alla richiesta prima di agire.

**Riempire, calmare o sentirmi viva/o?
A volte, riconoscere è già nutrire.**



06 Il cibo come eredità invisibile

Prima ancora di essere una scelta individuale, il modo in cui mangiamo è spesso una continuità silenziosa che attraversa generazioni, si deposita nei gesti quotidiani e prende forma nei piatti che prepariamo, desideriamo o rifiutiamo.

A tavola, quindi, non portiamo solo cibo. Portiamo storie, memorie, regole non dette, equilibri familiari che hanno cercato di mantenersi nel tempo. Il corpo, **fedele al sistema da cui proviene**, continua a raccontarle anche quando la mente vorrebbe cambiare. Comprendere questa eredità invisibile non serve a colpevolizzare il passato, ma a rendere consapevole ciò che finora ha agito nell'ombra.



Ogni famiglia ha un proprio linguaggio alimentare. **Cibi “che fanno bene”, cibi “vietati”, porzioni abbondanti o controllate, rituali rigidi o assenti.** Queste abitudini non sono mai neutre. Nascono da contesti emotivi precisi: carestie, perdite, sacrifici, ruoli familiari sbilanciati, bisogni di protezione o di controllo. Il corpo apprende presto queste regole e le interiorizza come modalità di sicurezza.

Mangiare in un certo modo diventa allora un modo per restare fedeli, per non rompere un equilibrio che un tempo è stato necessario.



Ripensa ai pasti della tua infanzia:

- *C'era abbondanza o controllo?*
- *Silenzio o obbligo di stare a tavola?*



Ricette, tradizioni e marcatori familiari

Il piatto che scegliamo oggi è spesso il risultato di un compromesso antico. Tra ciò che il corpo desidera e ciò che il sistema familiare ha considerato giusto, sicuro o necessario. Alcune persone portano nel piatto l'eccesso, come risposta a una **mancanza** vissuta altrove. Altre portano la restrizione, come forma di **controllo** appresa per sopravvivere a contesti emotivamente instabili. Il corpo non distingue tra passato e presente: continua a ripetere ciò che un tempo ha funzionato per il sistema. Per questo motivo, spesso, le ricette di famiglia sono archivi simbolici potentissimi. Non solo perché raccontano una storia, ma perché mantengono vivo un ruolo. C'è chi continua a cucinare come la nonna **per non perdere un legame**. Chi rifiuta certi cibi perché associati a un **dolore mai elaborato**. Chi ripete una tradizione anche quando non la sente più propria. Questi sono **marcatori familiari**: segnali invisibili che orientano le scelte senza passare dalla consapevolezza. E anche il modo in cui mangiamo, può essere un modo per riconoscerli, senza tradire le tradizioni di famiglia, ma liberando il "gesto" dal peso della fedeltà automatica e rendendolo quindi un beneficio.



A volte non mangiamo per noi, mangiamo per chi non ha potuto, per chi ha sofferto, per chi ha rinunciato e il nostro modo di nutrirci. Il corpo si fa portatore di una lealtà silenziosa, continuando a sostenere un dolore antico attraverso il cibo, come se lasciarlo andare fosse una forma di tradimento. **Questa fedeltà non chiede di essere spezzata con la forza**. Chiede di essere vista e resa consapevole, trasformandosi in gratitudine invece che in ripetizione. Anche il frigorifero diventa un archivio simbolico della casa, raccontando molto più di quanto sembri.

È una fotografia quotidiana del sistema familiare che abitiamo. Pieno o vuoto, ordinato o caotico, sempre rifornito o spesso dimenticato: ogni configurazione parla di bisogni, paure, strategie di sicurezza. Osservarlo permette di cogliere il clima emotivo della casa, non solo le abitudini alimentari.



Ci sono cibi che senti “doverosi”, anche se non li desideri davvero? Chiediti :

A chi sto restando fedele attraverso questo gesto?



Emozioni e cibi “preferiti”

Alcune emozioni ricorrenti trovano nel cibo un alleato costante.

- La **rabbia** cerca spesso consistenza e intensità.
- La **tristezza** cerca dolcezza e conforto.
- La **paura** cerca cibi che diano sicurezza e radicamento.
- L'**impotenza** si muove tra eccesso e rinuncia.
- Il **senso di colpa** alimenta controllo e restrizione.
- La **scarsa stima di sé** spinge a punizione o trascuratezza.

Questi legami non sono regole, ma risonanze. Ascoltarle permette di interrompere il circuito automatico. **Eccesso, restrizione e controllo: cosa ti stanno dicendo?** Quando il rapporto con il cibo oscilla tra eccesso e controllo, il messaggio non riguarda il cibo. Riguarda il **bisogno di gestire un equilibrio interno che non si sente stabile**. Il corpo cerca nel piatto ciò che non ha trovato altrove: confine, sicurezza, riconoscimento. La Nutrizione Biosimbolica invita a spostare l'attenzione dal comportamento al

messaggio, dal sintomo alla storia che lo ha generato. Riconoscere ciò che “portiamo alla bocca” è un atto sacro verso noi stessi, perchè mangiare è anche portare avanti una storia e quando riconosci ciò che non ti appartiene più, il gesto non è più quello di qualcun altro, ma può finalmente diventare tuo.



Pratica

Per un pasto della settimana, osserva se ciò che stai mangiando ti rappresenta davvero oggi. Chiediti:

- **questo gesto nutre me o una fedeltà antica?**

Non devi cambiare nulla subito. A volte, riconoscere è già un atto di libertà.



07 Gli archetipi del cibo



Il corpo non sceglie il cibo solo per nutrirsi, ma per esprimersi. Attraverso sapori, consistenze e temperature, mette in scena bisogni profondi che spesso non trovano altre forme di linguaggio. Ogni desiderio alimentare attiva un **archetipo**: una modalità primaria di relazione con il mondo, con l'altro e con sé stessi. Leggere questi archetipi non significa etichettare, ma riconoscere quale parte sta cercando spazio.

Il dolce: bisogno di amore, consolazione, infanzia

Il dolce è il primo sapore che incontriamo nella vita. È legato al **nutrimento originario**, alla **cura**, alla sensazione di essere accolti. Quando il corpo chiede dolcezza, spesso sta cercando conforto emotivo, rassicurazione, contenimento affettivo. Non è una debolezza: è il segnale di una parte infantile che desidera essere vista e nutrita. Il problema non è il dolce, ma dover chiedere sempre al cibo ciò che riguarda l'amore.

Il salato: confini, struttura, radicamento

Il salato parla di terra, di limite, di **struttura**. È il sapore che dà consistenza, che definisce i contorni. Il desiderio di salato emerge spesso quando ci si sente dispersi, invasi, poco radicati.

Il corpo chiede allora confini, una forma più chiara, un appoggio interno. Il salato non nutre solo il corpo, ma la capacità di stare nel mondo con maggiore solidità.



Quando desideri dolce o salato, prova a chiederti: sto cercando conforto o struttura?

Croccante e morbido: difesa e arrendevolezza

Le consistenze parlano il linguaggio della difesa. Il croccante richiama il bisogno di controllo, di resistenza, di protezione. Il morbido parla invece di resa, di fiducia, di possibilità di lasciarsi andare. Oscillare tra queste due consistenze è naturale. Quando una diventa dominante, il corpo sta cercando di compensare una rigidità o una mancanza di sostegno interno.

Caldo e freddo: presenza e distanza

Il caldo avvolge, rilassa, invita alla presenza. Il freddo distanzia, rinfresca, protegge dall'eccesso emotivo. Il corpo sceglie la temperatura del cibo in base al livello di contatto che può sostenere in quel momento. Non sempre siamo pronti a sentire tutto. Rispettare questa scelta significa non forzare la presenza, ma accompagnarla.

Solido e liquido: forma, contenimento, fusione

Il **solido** richiede masticazione, tempo, **definizione**. Il **liquido** scorre, unisce, **attraversa**. Quando il corpo privilegia il solido, spesso cerca forma e contenimento. Quando predilige il liquido, cerca fusione, fluidità, meno separazione. Anche qui, non c'è giusto o sbagliato: c'è un movimento interno che chiede ascolto.



In questo periodo, preferisci consistenze che resistono o che scorrono? Cosa ti suggerisce questo sul tuo modo di stare nella vita?

Le categorie alimentari e i loro messaggi

Oltre agli archetipi sensoriali, anche le categorie alimentari parlano un linguaggio simbolico preciso.



Frutta – I messaggeri delle emozioni

La frutta è immediata, colorata, vitale. Parla di emozioni che segnalano spesso bisogno di leggerezza emotiva, freschezza, contatto con il piacere semplice.



Cereali – Le radici della stabilità

I cereali nutrono la base. Sono legati alla sicurezza, alla continuità, al senso di sostegno quotidiano. Quando diventano centrali, il corpo sta cercando stabilità e affidabilità.



Legumi – L'alchimia della trasformazione

I legumi richiedono tempo, preparazione, pazienza. Sono alimenti di trasformazione lenta. Il loro richiamo è spesso connesso a fasi di cambiamento che chiedono radicamento.



Verdure – I messaggi della terra

Le verdure parlano di contatto con la realtà, di semplicità, di ascolto del corpo. Quando emergono come bisogno, segnalano il desiderio di ritornare all'essenziale.



Proteine – Identità, forza e confine

Le proteine sostengono la struttura, la definizione, il senso di identità. Il loro richiamo può indicare il bisogno di affermarsi, di sentirsi forti, di delimitare il proprio spazio.



Semi e frutta secca – Il potenziale inespresso

Piccoli, concentrati, carichi di energia. I semi parlano di possibilità, di futuro, di ciò che non è ancora nato. Desiderarli è spesso segno di una fase di gestazione interiore.



Spezie ed erbe – La parola dell'anima

Le spezie accendono, danno voce, risvegliano. Sono legate all'espressione, al coraggio, al dire ciò che è rimasto trattenuto.



Condimenti – La firma consapevole del gesto

I condimenti raccontano come ci prendiamo cura di noi. Dosati con attenzione o in eccesso, parlano del rapporto con il piacere e con il limite.



Pratica

Nel prossimo pasto, osserva con attenzione quale sapore, consistenza o categoria alimentare ti attira di più. Chiediti:

- **quale parte di me sta chiedendo spazio attraverso questo cibo?**

08 **Mangiare come atto di presenza**

La relazione con il Mondo Interiore

Abbiamo visto come mangiare sia uno degli atti più profondi attraverso cui entriamo in relazione con la vita. Per questo ho scelto di dedicare due capitoli distinti dello stesso tema **Mangiare come atto di presenza** osservandolo però da due direzioni diverse. **In questo capitolo ci muoviamo verso l'interno.** Esploriamo quei sistemi corporei che, simbolicamente, parlano di accoglienza, elaborazione, assimilazione, regolazione emotiva. Sono le aree del corpo che ci raccontano come facciamo entrare la vita dentro di noi, come la digeriamo, come la tratteniamo o la lasciamo andare. Nel capitolo successivo, invece, **il movimento sarà verso l'esterno:** la relazione con la realtà, con l'altro, con i confini, con lo spazio che occupiamo nel mondo. Questa suddivisione non è anatomica, ma simbolica e relazionale e serve a rendere leggibile un messaggio essenziale della Nutrizione Biosimbolica: **il corpo non è fatto di parti separate, ma di relazioni di senso.**

Bocca, denti e gola – Il primo contatto con la vita

La bocca è la prima soglia. È il luogo in cui decidiamo cosa entra e cosa resta fuori, non solo nel corpo ma nella nostra esperienza. Mangiare, mordere, ingoiare sono gesti che raccontano il nostro rapporto con l'accoglienza. Non è un caso che, in momenti di rifiuto o di non detti, emergano difficoltà proprio qui.



I **cibi difficili da masticare**, duri, fibrosi o secchi, spesso accompagnano fasi in cui qualcosa nella vita non è stato ancora “affrontato”: parole non dette, decisioni rimandate, emozioni trattenute. La bocca si irrigidisce quando il corpo non si sente libero di esprimere la propria aggressività sana.



Porta l'attenzione alla bocca mentre mangi. Mordi con decisione o con esitazione? Nota se questo gesto assomiglia al modo in cui affronti ciò che la vita ti propone.

Stomaco – La digestione delle esperienze



Lo stomaco è il grande elaboratore emotivo. Qui non digeriamo solo ciò che mangiamo, ma ciò che viviamo.

In momenti di carico emotivo o di eventi difficili da integrare, il corpo cerca spesso **cibi acidi, piccanti o molto pesanti**. L'**acido** parla di irritazione, di critica interna.

Il **piccante** di una reazione, di un tentativo di “sentirsi vivi”.

I cibi pesanti di un bisogno di contenimento di fronte a responsabilità che gravano. La pesantezza dello stomaco racconta spesso una richiesta semplice e profonda: più gentilezza verso sé stessi, più tempo per **elaborare**.

Intestino – Assimilare e lasciare andare

L'intestino è il luogo della fiducia. Qui decidiamo cosa trattenere e cosa lasciare andare. Il bisogno di fibre, di cibi che “ripuliscono”, emerge spesso quando sentiamo confusione o bisogno di ordine interiore. I **fermentati** accompagnano fasi di trasformazione lenta:



qualcosa sta cambiando ma ha bisogno di tempo per integrarsi.

L'**acqua** parla direttamente della fiducia nel flusso della vita. Quando tratteniamo troppo o espelliamo troppo velocemente, il corpo ci sta mostrando una difficoltà nel rapporto con il controllo.



Ciò che fatichi a lasciare andare nella vita assomiglia a ciò che il tuo corpo trattiene?

Pancreas e zuccheri – Dolcezza, cura, dipendenza

Il pancreas regola l'equilibrio tra carenza ed eccesso. Quando questo equilibrio vacilla, il corpo cerca risposte immediate. La voglia improvvisa di **zuccheri, farine raffinate o dolcificanti** è spesso il linguaggio di una fame che non riguarda il corpo, ma la tenerezza, la cura, l'accoglienza. Il dolce non è il problema. Il problema è quando diventa l'unico modo per compensare un bisogno affettivo non riconosciuto. Distinguere la fame del corpo da quella del cuore è uno dei passaggi più importanti del mangiare consapevole.



Apparato scheletrico – La struttura dell'identità

Le ossa rappresentano la nostra struttura profonda: ciò che ci sostiene, ci mantiene in piedi, ci dà forma. Quando l'identità è fragile o messa in discussione, il corpo cerca cibi strutturanti, come **cereali**, **legumi** ben preparati, **radici**.



Sono alimenti che parlano di stabilità, **radicamento**, **appartenenza**. Al contrario, una dieta fatta solo di cibi morbidi e **poco strutturati** può riflettere la difficoltà a **sostenere il proprio peso esistenziale**. Il corpo cerca nel piatto ciò che manca nella **percezione di sé**.

Sistema nervoso – Conoscenza di sé

Il sistema nervoso è il grande interprete dell'esperienza. Regola il modo in cui reagiamo, sentiamo, ci adattiamo. In momenti di sovraccarico o di fuga dall'ascolto, emergono spesso cibi stimolanti, zuccheri rapidi, caffeina. Quando invece il corpo chiede cibi semplici, regolari, sta cercando calma, prevedibilità, autoregolazione. Mangiare diventa allora un modo per conoscersi: sto usando il cibo per sentire di più o per non sentire?



Pratica

Per un pasto al giorno, rallenta. Nota cosa scegli, come mastichi, cosa provi. Chiediti:

Questo cibo sta nutrendo un bisogno del corpo o un bisogno del cuore?

09 Mangiare come atto di presenza

La relazione con la realtà

Se nel capitolo precedente abbiamo esplorato il mangiare come atto di presenza nel mondo interiore, qui il movimento si apre **verso l'esterno**. Il corpo diventa interfaccia: luogo di scambio con la realtà, con l'altro, con lo spazio che abitiamo e con le richieste del mondo. I sistemi che incontreremo in questo capitolo parlano di confini, difesa, direzione, fiducia, identità e visibilità. Il cibo, ancora una volta, non è la causa ma il mediatore simbolico: accompagna, sostiene o compensa il modo in cui ci relazioniamo a ciò che è fuori da noi. Mangiare come atto di presenza, qui, significa osservare **come ci esponiamo, come ci proteggiamo e come scegliamo di stare nella realtà**.



Fegato – Rabbia, decisione, direzione

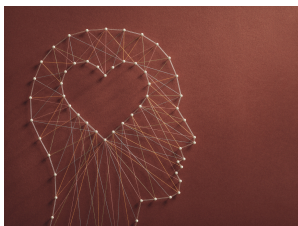
Il fegato è il grande laboratorio della **trasformazione**. Simbolicamente, è legato alla direzione, alla capacità di scegliere e di dire “basta”. Quando la rabbia, la frustrazione o l'amarezza restano trattenute, il corpo cerca spesso cibi grassi, fritti o alcol. Il grasso può diventare **anestesia emotiva**; l'alcol una sfida o un tentativo di sciogliere ciò che è rimasto bloccato.

L'amaressa non riguarda solo il gusto, ma ciò che non è stato digerito nella relazione con il mondo. Il corpo chiede chiarezza: da che parte sto andando?

Cuore e circolazione – Amore che scorre



Il cuore rappresenta il centro simbolico dello scambio affettivo. Qui si misura l'equilibrio tra dare e ricevere. In momenti di festa, di apertura, il corpo può desiderare grassi, sale o vino come espressione di condivisione e piacere. Quando però questi alimenti diventano eccessivi, il messaggio cambia: sovraccarico, compensazione, difficoltà a regolare l'intensità emotiva. La circolazione racconta come l'amore scorre o ristagna nella nostra vita. Il cibo accompagna questo movimento, a volte sostenendolo, a volte segnalando uno squilibrio.



Quando mangi in compagnia, senti di nutrirti davvero o di riempire uno spazio che resta vuoto?

Polmoni e respiro – Spazio, confini, libertà

I polmoni parlano di spazio vitale. Inspirare ed espirare sono gesti di apertura e di rilascio. In contesti percepiti come oppressivi o "irrespirabili", il corpo può cercare cibi leggeri, che non appesantiscono, oppure al contrario cibi pesanti, come tentativo di protezione e contenimento.

La scelta alimentare riflette il modo in cui gestiamo lo spazio: quanto ne prendiamo, quanto ne lasciamo, quanto ci sentiamo autorizzati a esistere.

Reni e acqua – Fiducia e sostegno

I reni sono legati alla memorie profonde e alla fiducia nella vita. Simbolicamente, raccontano il tema del sostegno e del territorio individuale. Il rapporto con sale e liquidi parla di **trattenere** o **disperdere**: ritenzione come paura di perdere controllo, dispersione come difficoltà a sentire un appoggio stabile. La domanda che il corpo pone qui è essenziale: come posso disegnare il mio territorio? Il cibo diventa allora un modo per cercare sicurezza quando lo spazio interiore vacilla.

Pelle e tessuti – Confini, identità, contatto

La pelle è il **confine visibile tra noi e il mondo**. Attraverso di essa percepiamo il contatto, il limite, l'invasione o la distanza. In fasi di conflitto o di ipersensibilità, emergono spesso **cibi infiammanti**; quando invece il bisogno è di protezione e pacificazione, il corpo cerca alimenti più lenitivi. La pelle racconta ciò che non tolleriamo più e ciò che stiamo imparando a difendere. Mangiare diventa un gesto di regolazione del confine.

Sistema immunitario – Difesa e appartenenza



Il sistema immunitario rappresenta la capacità di distinguere tra ciò che è “me” e ciò che è “altro”. È il **custode dell'identità in relazione**. Schemi alimentari rigidi, ripetitivi o esclusioni drastiche possono riflettere paura dell'esterno, bisogno di controllo, difficoltà a sentirsi al sicuro nel contatto. Al contrario, la varietà parla di apertura e fiducia. Il corpo segnala quanto siamo disponibili all'incontro senza sentirci minacciati.

Sistema endocrino – Omeostasi e adattamento

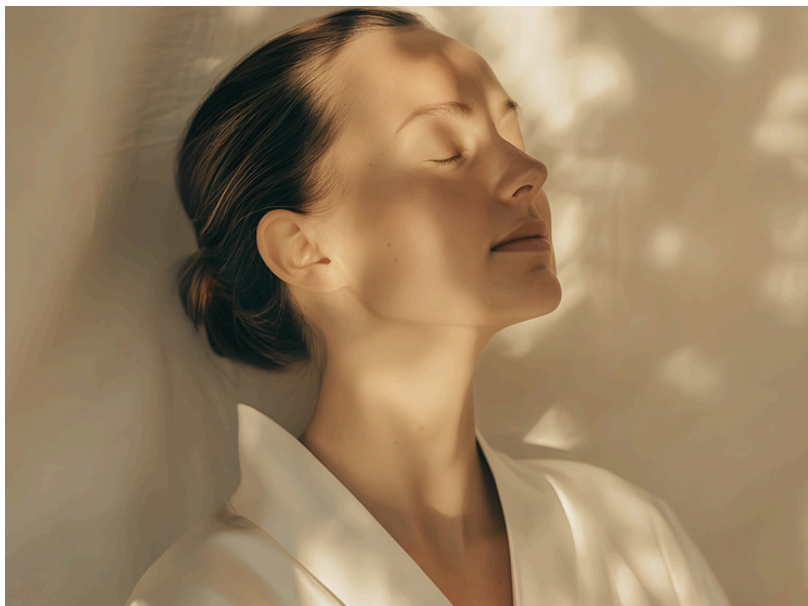
I reni sono legati alla memorie profonde e alla fiducia nella vita. Simbolicamente, raccontano il tema del sostegno e del territorio individuale. Il rapporto con sale e liquidi parla di **trattenere** o **disperdere**: ritenzione come paura di perdere controllo, dispersione come difficoltà a sentire un appoggio stabile. La domanda che il corpo pone qui è essenziale: come posso disegnare il mio territorio? Il cibo diventa allora un modo per cercare sicurezza quando lo spazio interiore vacilla.



Per un pasto, osserva il contesto in cui mangi. Sei in relazione, in difesa, in adattamento? Chiedi: *questo cibo mi aiuta a stare nel mondo o a proteggermi da esso?*

Pratica

Mangiare con presenza è anche questo: riconoscere il modo in cui incontri la realtà.



10

Peso, forme del corpo e autostima



Il peso del corpo non è mai solo una questione di chili. È una forma di linguaggio attraverso cui il corpo racconta il modo in cui abitiamo noi stessi e il mondo. Sovrappeso, sottopeso, oscillazioni continue non sono errori da correggere, ma strategie adattive. Il corpo ha trovato un modo per difendersi, per farsi vedere o per scomparire, per occupare spazio o per ridurlo. La Nutrizione Biosimbolica invita a spostare lo sguardo: **dal controllo del “peso” all’ascolto del messaggio che il corpo sta portando.**

Sovrappeso, sottopeso, oscillazioni

Il **sovrappeso** spesso parla di protezione. Uno strato in più può diventare una barriera contro il mondo, un modo per sentirsi al sicuro, per ammortizzare urti emotivi, per non essere toccati troppo. Il **sottopeso**, al contrario, può raccontare il desiderio di scomparire, di non occupare spazio, di non essere visti o richiesti. È un corpo che si ritrae, che cerca leggerezza non per libertà, ma per difesa. Le oscillazioni continue tra un estremo e l’altro parlano di un conflitto interno irrisolto: tra il bisogno di protezione e il desiderio di leggerezza, tra il voler essere visti e il timore di esserlo. Il corpo sta cercando una posizione possibile. Difendersi, scomparire o occupare spazio sono forme di collocazione nella realtà:

per difenderti crei volume, presenza, confine, mentre quando vuoi scomparire riduci, alleggerisci, cerchi di diventare meno ingombrante possibile. **Occupare spazio** può essere un atto di affermazione, ma anche una reazione a un vuoto interno. **Ridurre lo spazio** può sembrare libertà, ma talvolta è solo una fuga. Il punto non è cambiare forma, ma riconoscere la funzione che quella forma ha avuto e forse ha ancora nella tua realtà.

Diete yo-yo, digiuni, abbuffate: cicli di autopunizione



Le diete cicliche raramente parlano di nutrizione. Parlano di giudizio. Il corpo viene prima controllato, poi punito, poi “premiato”, poi di nuovo giudicato. Digiuni e abbuffate diventano due facce della stessa medaglia: tentativi estremi di riprendere il controllo quando l’ascolto è stato escluso. Questi cicli non nascono da mancanza di forza di volontà, ma da una relazione spezzata con il corpo. Il corpo risponde come può: resiste, compensa, si ribella.



Quando inizi una dieta, lo fai per prenderti cura di te o per punirti?

Dal giudizio alla cura – Cambiare sguardo sul corpo

Il cambiamento reale non nasce dal giudizio. Nasce dalla cura. Curare non significa accontentare ogni impulso, ma ristabilire un’alleanza. Significa smettere di trattare il corpo come un problema da risolvere e iniziare a vederlo come un alleato che ha fatto del suo meglio. Quando lo sguardo cambia, anche il corpo può cambiare. Non perché glielo imponiamo, ma perché non ha più bisogno di difendersi.

Riconosci la forma che hai abitato, Il corpo che hai oggi non è un errore. È una storia scritta nella carne. Riconoscerla non significa restare uguali, ma iniziare una trasformazione che non nasce dalla violenza, bensì dalla comprensione.



Pratica

Davanti allo specchio, porta l'attenzione al tuo corpo senza cercare difetti da correggere. Chiediti:

questa forma cosa ha cercato di fare per me?

Ringraziala interiormente.
La cura inizia quando il giudizio si ferma.



11 Nutrirsi Biosimbolicamente

Arrivati a questo punto del percorso, una cosa è diventata evidente: non serve sapere di più. Serve stare diversamente nel gesto quotidiano del nutrirsi. **La Nutrizione Biosimbolica non è un sistema di regole, né una dieta alternativa.** È una pratica di relazione: con il corpo, con le emozioni, con il contesto in cui mangiamo e con le storie che attraversano quel gesto. Praticarla significa togliere importanza al risultato e riportarla all'ascolto. È qui che il cambiamento diventa possibile e sostenibile.



Il Diario Biosimbolico

Il primo strumento per praticare la Nutrizione Biosimbolica è il diario. Non un diario calorico, non un registro di controllo, ma uno spazio di osservazione gentile. Scrivere ciò che mangiamo non serve a giudicarci, ma a rendere visibile un linguaggio che agisce in silenzio. Tenere un diario significa rallentare e portare attenzione a **tre dimensioni fondamentali**.

► Lo schema quotidiano

Il diario non deve essere lungo né complesso. Bastano poche righe, scritte con sincerità. Ogni giorno puoi annotare:

- cosa hai mangiato
- quando
- in che contesto.

La regolarità conta più della precisione. È meglio una frase vera che una pagina perfetta.

▷ Gli elementi da annotare

Accanto al cibo, il diario accoglie ciò che spesso resta invisibile:

- l'emozione prevalente
- il contesto relazionale
- i pensieri ricorrenti

Mangiare da soli o in compagnia, di fretta o con calma, per fame o per stanchezza emotiva cambia profondamente il significato del gesto. Annotare questi elementi permette di vedere connessioni che prima erano solo percepite.

▷ Gli elementi ricorrenti

Dopo qualche giorno, il diario inizia a parlare. Non lo fa con giudizi, ma con ricorrenze:

- certi cibi compaiono sempre in momenti simili
- alcune emozioni accompagnano scelte ripetute
- alcuni contesti attivano automatismi prevedibili.

Queste ricorrenze non sono errori. Sono marcatori: segnalano punti sensibili, bisogni ricorrenti, tentativi di autoregolazione. Il diario non serve a correggerli, ma a renderci consapevoli dei loro meccanismi.



I 7 passi per trasformare il proprio rapporto con il cibo

Praticare la Nutrizione Biosimbolica significa **attraversare alcuni passaggi interiori**. Non sono tappe da superare una volta per tutte, ma movimenti da ripetere, ogni volta a un livello più profondo.

1

Dal giudizio all'ascolto

Il primo passo è sospendere il giudizio. Smettere di etichettare il cibo, il corpo e se stessi come giusti o sbagliati. Ascoltare non significa approvare tutto, ma riconoscere ciò che accade prima di intervenire.

2

Dal giudizio all'ascolto

Dall'automatismo al rito consapevole. Mangiare spesso è un gesto automatico. **Trasformarlo in rito non richiede tempo in più, ma presenza.**

Un respiro prima di iniziare, uno sguardo al piatto, un momento di contatto con il corpo. Il rito interrompe l'automatismo e apre lo spazio della scelta.



3

Dalla punizione alla cura

Molti comportamenti alimentari nascono da una relazione punitiva con il corpo. Digiuni, eccessi, restrizioni parlano spesso di colpa. La pratica invita a cambiare prospettiva: non "controllare", ma prendersi cura. La cura non è indulgente, è responsabile.



4

Dalla compensazione alla scelta

Quando il cibo compensa un vuoto emotivo, non c'è colpa. C'è un bisogno che chiede attenzione.

La pratica consiste nel riconoscere quando mangiamo per compensare e nel chiederci se esistono altre forme di nutrimento, oltre al cibo. Scegliere non significa rinunciare, ma rispondere in modo più adeguato al bisogno reale.

5

Dall'identificazione con il sintomo alla nuova narrazione

“Il mio problema è il cibo” è una narrazione limitante. Il cibo è raramente il problema: è il messaggero. Cambiare narrazione significa smettere di identificarsi con il sintomo e iniziare a leggere la storia che sta dietro. Quando la storia cambia, anche il sintomo può trasformarsi.

6

Allenare la presenza a tavola

La presenza non è uno stato ideale, ma un allenamento quotidiano. A volte c'è, a volte no. Ogni pasto è un'occasione per tornare al corpo, anche solo per pochi secondi. Non serve essere perfetti. Serve esserci, quando ce ne accorgiamo.

7

Consolidare la nuova emissione

Ogni scelta consapevole modifica il modo in cui ci relazioniamo alla realtà. Questo nuovo modo di stare genera una nuova emissione: un campo diverso di possibilità. Consolidare significa rendere abituale ciò che all'inizio è stato intenzionale. Non attraverso lo sforzo, ma attraverso la coerenza.

Praticare la Nutrizione Biosimbolica non è fare tutto "bene". È tornare ogni volta al corpo come luogo di verità. Il cambiamento non avviene in un gesto eroico, ma nella ripetizione gentile di scelte più allineate.



Pratica

Per una settimana, tieni il Diario Biosimbolico del Cibo senza cambiare nulla delle tue abitudini. Osserva, annota, rileggi. Chiediti:

cosa sto imparando di me attraverso ciò che mangio?

La pratica inizia sempre dall'ascolto.

12 I menù interiori

Ogni volta che mangiamo, non scegliamo solo un alimento. Scegliamo spesso in modo inconscio **un menù interiore**. I menù interiori non sono categorie rigide, né etichette definitive, sono **configurazioni emotive** che si attivano in determinati momenti della vita e che trovano nel cibo una forma di espressione immediata. Riconoscerli non serve a correggerli, ma a renderli leggibili. Quando un menù diventa consapevole, smette di guidarci nell'ombra e può trasformarsi in una nuova possibilità di scelta.

Il menù della dolcezza - Bisogno di amore

Questo menù si attiva quando il corpo e il cuore chiedono consolazione, accoglienza, tenerezza. Dolci, zuccheri, farine raffinate diventano una risposta rapida a una mancanza affettiva, a una stanchezza emotiva, a un bisogno di sentirsi al sicuro. Spesso affondano le radici nell'infanzia, in momenti in cui il nutrimento era anche e soprattutto, cura emotiva.

Il problema, quindi, non è il "dolce". Il problema nasce quando il dolce diventa l'unico linguaggio possibile per chiedere amore. Riconoscere questo menù permette di affiancare al cibo altre forme di nutrimento: riposo, contatto, parola, presenza.



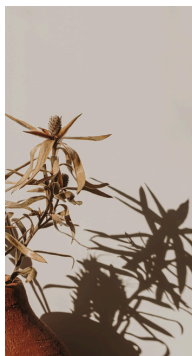
Quando cerchi il dolce, chiediti:
di che tipo di tenerezza avrei bisogno in questo momento?



I menù del controllo – Rigidità, regole, perfezionismo

Qui il cibo diventa territorio di controllo. Liste, regole, alimenti “permessi” e “vietati” costruiscono un’illusione di ordine in momenti di insicurezza o caos interiore. Questo menù non nasce dalla disciplina, ma dalla paura di perdere il controllo. Mangiare “perfettamente” diventa un modo per sentirsi adeguati, forti, all’altezza. Il corpo, però, prima o poi reagisce. La rigidità genera compensazione, e il ciclo ricomincia. Trasformare questo menù significa **sostituire il controllo con fiducia graduale**, flessibilità e ascolto.

I menù del vuoto – Quando non basta mai



In questo menù il cibo non riesce a colmare. Si mangia, ma resta un senso di mancanza. Non è fame fisica, né semplice fame emotiva. È una sensazione più profonda: **assenza di senso**, disconnessione, vuoto esistenziale. Il corpo continua a cercare perché ciò che manca non è nel piatto. Riconoscere questo menù permette di spostare la domanda: non “cosa posso mangiare ancora?” ma “cosa mi manca davvero?”.



In quali momenti senti che nulla ti basta? Quel vuoto chiede cibo o chiede direzione?

I menù della rabbia – Cibi “esplosivi” e scelte impulsive

Questo menù si attiva quando **la rabbia non trova spazio di espressione**. Cibi molto piccanti, salati, croccanti o consumati in modo impulsivo diventano canali di sfogo. Mangiare in fretta, senza presenza, può essere un modo per scaricare tensione o per non sentire un’emozione trattenuta. La rabbia non è un errore.

È un segnale di confine violato, di limite superato. Quando viene riconosciuta, non ha più bisogno di esplodere nel piatto.

I menù delle radici – Cibi della terra, appartenenza, casa

Questo menù parla di **sicurezza**, casa, **appartenenza**. Cibi semplici, tradizionali, legati alla terra o alle ricette familiari emergono nei momenti di bisogno di stabilità. È un menù che può nutrire profondamente, ma che talvolta trattiene nel passato. La domanda non è se questi cibi siano giusti o sbagliati, ma da dove vengono e cosa stanno cercando di ricostruire. Le radici sono una risorsa quando sostengono, diventano un limite quando impediscono il movimento e ci tengono ancorati a marcatori famigliari.



Dal nutrimento automatico al nutrimento intenzionale

Le **ricette biosimboliche** non sono prescrizioni alimentari. Sono gesti di riconoscimento consapevole. Ogni ricetta può essere letta come una combinazione di:

- ingredienti
- colori
- consistenze
- modalità di preparazione

Tutti elementi che parlano un linguaggio più profondo del semplice gusto. Ma come interpretare e di conseguenza, preparare un piatto **in chiave biosimbolica**? Ci sono degli indicatori fondamentali che ci possono guidare:

- che tipo di energia stiamo cercando
- se abbiamo bisogno di contenimento o di leggerezza
- se stiamo nutrendo un bisogno di cura, di liberazione o di celebrazione ecc.
- perché desideriamo proprio questo piatto e proprio ora

Ecco una tabella tipo che ci può guidare per entrare nel sistema della Nutrizione Biosimbolica:

ATTIVATORE	CIBI DA PRIVILEGIARE
Ricette per il conforto e l'autocura	Piatti caldi, avvolgenti, semplici, parlano di bisogno di protezione e riposo. Sono alleati nei momenti di vulnerabilità, se vissuti con presenza.
Ricette per liberare, alleggerire, lasciare andare	Cibi leggeri, freschi, fluidi accompagnano fasi di transizione. Non servono a "purificare", ma a facilitare il movimento.
Ricette per radicarsi e sentirsi al sicuro	Cereali, legumi, radici ben preparate sostengono la struttura. Sono utili quando la vita chiede stabilità e centratura.
Ricette per celebrare i momenti di passaggio	Il cibo ha sempre avuto una funzione rituale. Celebrare con consapevolezza trasforma il pasto in atto di riconoscimento di ciò che è stato e di ciò che sta nascendo.

Riconosci il menù che stai vivendo

I "menù interiori" non vanno eliminati. Vanno riconosciuti, attraversati, trasformati. Quando sai quale menù è attivo, puoi scegliere se seguirlo, modificarlo o affiancarlo a un nuovo gesto.



Pratica

Per alcuni giorni, osserva quale menù interiore si attiva più spesso. Dagli un nome. Chiediti: di cosa sta cercando di prendersi cura?

Ogni scelta consapevole apre una nuova possibilità.

13 Integrare nella vita quotidiana

Il cambiamento autentico non avviene nei momenti speciali, ma nella vita di tutti i giorni. È lì che ciò che abbiamo compreso viene messo alla prova, adattato, a volte dimenticato e poi ritrovato.

Integrare la Nutrizione Biosimbolica nella quotidianità non significa fare sempre la scelta “migliore”, ma restare in relazione con sé stessi anche quando la vita incalza. È un processo di continuità gentile, non di perfezione.

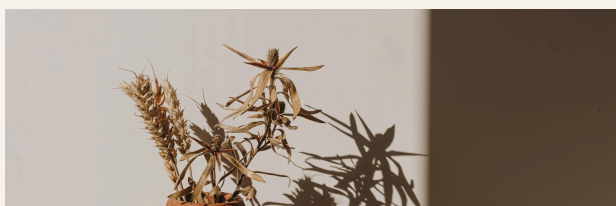


Piccoli passi sostenibili, non rivoluzioni impossibili

Uno degli errori più comuni nei percorsi di cambiamento è pretendere una trasformazione radicale e immediata. Il corpo, però, non funziona per salti forzati: funziona per aggiustamenti progressivi. **Piccoli passi, ripetuti nel tempo**, hanno un impatto molto più profondo di grandi rivoluzioni che durano poco. Integrare significa scegliere ciò che è sostenibile per la propria vita, non ciò che appare ideale. Ogni gesto coerente, anche minimo, rinforza una nuova direzione.



Qual è il passo più piccolo che potresti fare oggi per prenderti cura di te senza stravolgere tutto?



La spesa biosimbolica – Scegliere con consapevolezza

La relazione con il cibo inizia prima della cucina, nel momento in cui scegliamo cosa portare a casa. La spesa è il primo gesto concreto in cui il corpo incontra la realtà. Fare una spesa biosimbolica non significa seguire un elenco di alimenti “giusti”, ma entrare in ascolto dello stato interiore da cui stiamo scegliendo. Prima di entrare in un negozio, può essere utile fermarsi un istante e chiedersi:

- che periodo sto attraversando?
- mi sento stanca, dispersa, sotto pressione, in fase di cambiamento?
- ho bisogno di contenimento, di leggerezza, di radicamento, di cura?

Queste domande orientano la scelta molto più di qualsiasi regola nutrizionale. Durante la spesa, alcuni segnali possono diventare bussola: se il corpo è affaticato o emotivamente esposto, tenderà a cercare cibi semplici, caldi, rassicuranti, nei momenti di confusione o sovraccarico, può emergere il bisogno di ordine, che si riflette in scelte ripetitive o molto strutturate e nelle fasi di passaggio o cambiamento, il corpo può orientarsi verso cibi più leggeri, freschi, fluidi. La spesa biosimbolica invita anche a osservare come scegliamo: se di fretta o con presenza, se seguiamo un impulso o un ascolto oppure per compensare o per nutrire. Un altro elemento importante è la **varietà consapevole**. Ripetere sempre gli stessi alimenti può essere rassicurante, ma a volte segnala rigidità o paura del nuovo. Introdurre piccole variazioni è un modo delicato per allenare l'apertura, senza forzature. Infine, la spesa biosimbolica è anche **un atto di responsabilità verso sé stessi**: scegliere cibi che risuonano davvero con il proprio momento, evitando accumuli inutili o acquisti fatti per automatismo.



Quando fai la spesa ti soffermi mai a chiederti se il cibo che stai acquistando corrisponde o no a quello di cui hai bisogno realmente?

C onclusione

Arrivare alla fine di questo percorso non significa aver trovato risposte definitive. Significa aver imparato a porre domande migliori. La Nutrizione Biosimbolica non promette soluzioni rapide, né risultati standardizzati. Offre qualcosa di più raro: una **relazione nuova con il corpo**, fondata sull'**ascolto**, sulla **presenza** e sulla **responsabilità gentile**. Mangiare, in questa prospettiva, smette di essere un gesto automatico o un campo di battaglia. Diventa un atto di dialogo. Ogni pasto è un incontro tra ciò che siamo, ciò che sentiamo e ciò che stiamo vivendo. Il corpo non ha mai smesso di parlare. Ha solo imparato a farlo attraverso segnali sempre più evidenti quando non veniva ascoltato.



Fame improvvisa, desideri specifici, rifiuti, eccessi, oscillazioni di peso: nulla di tutto questo è casuale. Sono tentativi intelligenti di **autoregolazione**, strategie di **sopravvivenza emotiva**, risposte coerenti a storie personali e familiari.

Quando smettiamo di giudicare questi segnali e iniziamo a leggerli, qualcosa cambia in profondità. Il corpo non è più un problema da risolvere, ma un alleato da comprendere. E il cibo torna al suo ruolo originario: nutrimento, sì, ma anche linguaggio simbolico.

Questo libro non invita a mangiare “meglio”. Invita a mangiare in modo più vero: rispetto al momento che stiamo attraversando, rispetto ai bisogni che emergono, rispetto ai limiti, ai confini, alla storia che il corpo porta inscritta. Forse non cambierà tutto subito. Ma va bene così. Il cambiamento autentico non avviene per imposizione, ma per **risonanza**. Accade quando iniziamo a trattarci con meno durezza e più presenza, sostituendo la lotta con la curiosità e smettendo di chiederci: “cosa devo eliminare?” Per domandarci, invece “di cosa ho davvero bisogno?”

Mangiare diventa allora un gesto di riconoscimento.

Riconoscere il proprio stato interiore.

Riconoscere i propri cicli.

Riconoscere i propri limiti e le proprie risorse.

E, poco alla volta, questo modo di stare nel cibo si riflette nel modo di stare nella vita. Si mangia come si vive. E si vive come si mangia.

Se c'è un invito che attraversa tutte queste pagine, è questo: torna al corpo come luogo di verità. Non come oggetto da controllare, ma come spazio di relazione. Ogni volta che mangi, hai un'occasione. Non per fare meglio. Ma per esserci. E questo, forse, è il nutrimento più profondo che possiamo offrirci.

Con Amore e Gratitudine

A ppendice

Questa appendice non è pensata come un'aggiunta tecnica al libro, ma come un ponte tra ciò che hai compreso leggendo e ciò che puoi iniziare a vivere concretamente, ogni giorno, nel gesto più semplice e più intimo: nutrirti. Dopo aver esplorato il linguaggio simbolico del cibo, il corpo come messaggero, i menù interiori e le dinamiche profonde che guidano le scelte alimentari, nasce una domanda naturale:

“E adesso, come porto tutto questo nella mia vita?”

Le pagine che seguono non vogliono darti regole né indicazioni rigide. Non troverai una dieta, né uno schema da seguire alla lettera. Troverai invece proposte e spunti. Anche il **Menù Biosimbolico Settimanale** è pensato come uno strumento di osservazione e di ascolto. Ogni giornata attraversa un diverso stato interiore, un diverso bisogno simbolico: cura, radicamento, alleggerimento, forza, silenzio, celebrazione. Le ricette non sono scelte per “fare bene”, ma per risuonare. Accanto al menù, il **Diario Biosimbolico** diventa lo spazio in cui raccogliere ciò che emerge: sensazioni, emozioni, ricorrenze, intuizioni. Puoi usare questa appendice in molti modi: seguendo il menù così com'è, scegliendo solo alcuni giorni, lasciandoti ispirare da un piatto, un tema, una sensazione. adattando tutto alla tua realtà, alla tua famiglia, ai tuoi ritmi.

Non esiste un modo giusto: esiste il tuo modo.

Questa appendice ti invita a fare una sola cosa: restare in relazione con il corpo, con il cibo, con le emozioni che stai vivendo. E forse, poco alla volta, il cibo tornerà a essere ciò che è sempre stato: **un alleato silenzioso nel tuo cammino di consapevolezza.**

DIARIO

Alimentare Biosimbolico

Un viaggio attraverso il linguaggio del
corpo, del cibo e dell'anima

Nome: _____

Data di inizio del percorso: _____



INTRODUZIONE

Questo diario ti accompagna in un percorso di scoperta e consapevolezza, dove il cibo diventa linguaggio, il corpo si fa specchio e l'anima trova voce. Ogni sezione ti invita ad ascoltare, scrivere e trasformare.

INFORMAZIONI PERSONALI

DATA DI NASCITA

LUOGO:

EVENTUALI ALLERGIE E INTOLLERANZE

ALLERGIE

INTOLLERANZE

✨ Il mio intento per questo Diario è:



SEZIONE 1: NUTRIZIONE E SIMBOLO

Ogni alimento porta un'informazione. Ascoltarlo significa riconoscere la sua energia e la nostra storia. In questa sezione esplorerai il valore archetipico e simbolico del cibo come linguaggio dell'anima, imparando a riconoscere come le tue scelte alimentari siano connesse a emozioni, ricordi e significati più profondi.

Esercizio 1 – Il mio rapporto con il cibo:

Qual è il mio primo ricordo legato al cibo?

Quali cibi mi fanno sentire a casa?

Quali invece tendo a rifiutare o a evitare?

Esercizio 2 – Il Simbolo nel piatto:

Osserva un alimento che ami e descrivilo attraverso i sensi: colore, forma, consistenza, sensazione. Cosa rappresenta simbolicamente per te questo cibo?



SEZIONE 1: NUTRIZIONE E SIMBOLO

Esercizio 3 – Diario giornaliero (7 giorni):

Annota per ogni giorno il tuo cibo principale, l'emozione che provi prima e dopo averlo mangiato e il messaggio che ti manda il tuo corpo

lunedì

Cibo principale: _____

Emozioni (definiscile con una parola): _____

Messaggio del corpo: _____

martedì

Cibo principale: _____

Emozioni (definiscile con una parola): _____

Messaggio del corpo: _____

mercoledì

Cibo principale: _____

Emozioni (definiscile con una parola): _____

Messaggio del corpo: _____



Esercizio 3 – Diario giornaliero (7 giorni):

giovedì

Cibo principale: _____

Emozioni (definiscile con una parola): _____

Messaggio del corpo: _____

venerdì

Cibo principale: _____

Emozioni (definiscile con una parola): _____

Messaggio del corpo: _____

sabato

Cibo principale: _____

Emozioni (definiscile con una parola): _____

Messaggio del corpo: _____

domenica

Cibo principale: _____

Emozioni (definiscile con una parola): _____

Messaggio del corpo: _____



SEZIONE 2: EMOZIONI E FERITE

Quando il corpo chiede cibo, l'anima chiede ascolto. In questa sezione scoprirai come le emozioni, le ferite interiori e le memorie familiari influenzino le tue scelte alimentari. Il cibo diventa così una via per riconoscere ciò che cerchi di compensare, evitare o ripetere

Esercizio 1 – Il cibo nei momenti di stress:

Qual è il cibo che cerco nei momenti di solitudine, stanchezza o ansia?

Cosa provo quando lo mangio?

Esercizio 2 – Il cibo come compensazione:

In quali momenti sento che il mio corpo cerca di riempire un vuoto?

Esercizio 3 – Il cibo come ripetizione frequenziale:

Quali cibi mangio più spesso?

Quale emozione si ripete quando li scelgo?



SEZIONE 3: ELEMENTI POLARITA' E CIBO

Ogni alimento appartiene a una forza della natura. In questa sezione scoprirai come gli elementi Terra, Acqua, Fuoco e Aria, insieme alle polarità maschile e femminile, si manifestano attraverso le tue scelte alimentari e nel linguaggio del corpo. L'obiettivo è trovare equilibrio e armonia.

Esercizio 1 – Il mio elemento dominante:

Quale elemento (Terra, Acqua, Fuoco, Aria) senti più presente nel tuo modo di nutrirti?

Come si manifesta nel corpo e nel tuo umore?

Esercizio 2 – Polarità alimentari:

Elenca tre cibi che percepisci come maschili (attivi, caldi) e tre come femminili (accoglienti, fluidi).

CIBI MASCHILI

CIBI FEMMINILI



SEZIONE 4: VERSO UNA NUTRIZIONE CONSAPEVOLE

Mangiare è un dialogo sacro tra corpo e vita. Questa sezione ti accompagna nel trasformare il pasto in un atto di presenza e gratitudine, riconoscendo il cibo come alleato spirituale e creativo.

Esercizio 1 – Il rituale del cibo:

Scrivi tre nuovi gesti di consapevolezza che desideri portare nei tuoi pasti quotidiani

Esercizio 2 – Il rituale di gratitudine con un alimento :

Alimento scelto

Sensazioni

Emozioni

Messaggio ricevuto

Esercizio 3 – Trasformare la ripetizione in scelta libera:

Riconosco che finora mangiavo per...

Da oggi scelgo di nutrirmi per ...



PIANO ALIMENTARE BIOSIMBOLICO PERSONALIZZATO

Crea il tuo piano alimentare simbolico, fondato sull'ascolto del corpo, sull'equilibrio tra elementi e sull'intenzione di nutrire la tua autenticità.

Elemento predominante:

Aria

Terra

Acqua

Fuoco

Polarità dominante :

Maschile

Femminile

Apparato/i da riequilibrare:

Scheletro

Genitale

Cardio-Circolatorio

Immunitario/ Endocrino

Respiratorio

Nervoso

Digerente

Urinario

Sensoriale

Tegumentario

Emozioni Collegate

Intenzione personale:

Desidero portare più _____ nella mia vita e nel mio modo di nutrirmi.



PIANO ALIMENTARE SETTIMANALE PER PASTI

	COLAZIONE	PRANZO	CENA	SNACKS	NOTE
<i>lunedì</i>					
<i>martedì</i>					
<i>mercoledì</i>					
<i>giovedì</i>					
<i>venerdì</i>					
<i>sabato</i>					
<i>domenica</i>					



LISTA DELLA SPESA BIOSIMBOLICA

Fare la spesa non è un atto meccanico, ma una scelta energetica. Ogni cibo possiede una vibrazione, un colore, un ricordo e un messaggio. Quando scegli ciò che porterai nel tuo corpo, in realtà stai scegliendo ciò che porterai nella tua vita. Nel percorso della Nutrizione Biosimbolica, anche la spesa diventa un rito di presenza: tra i sensi, la memoria e il desiderio di armonia. Impara a scegliere gli alimenti non solo per il gusto o la funzione nutrizionale, ma per la loro risonanza sensoriale, emotiva e simbolica.



FRUTTA E VERDURA (semplicità)



LEGUMI (rinnovamento)



SEMI/FRUTTA SECCA (potenziale)



ACQUA E BEVANDE (la sorgente)



CEREALI (Stabilità)



PROTEINE (struttura/fondamento)



SPEZIE (Comunicazione)



DOLCI (Dolcezza/Ricompensa)

Scegli ogni alimento come un alleato, e la tua tavola diventerà un altare di gratitudine e presenza.



CREA LA TUA RICETTA BIOSIMBOLICA

Quando il cibo diventa intenzione, la cucina diventa un tempio. Cucinare è un atto di creazione. Ogni ingrediente è un simbolo, ogni gesto è un linguaggio, ogni piatto è un **gesto di Amore**. Creare una pietanza diventa un modo per dare forma visibile a un bisogno invisibile, per **trasformare un'emozione in nutrimento**.

Nome della Ricetta: (scegli un nome evocativo e simbolico, ad esempio "Zuppa dell'Accoglienza")

INGREDIENTI

INTENZIONE DEL PIATTO

PROCEDIMENTO:

Quale colore domina il piatto?

Che emozione suscita il profumo?

Che sensazione hai provato mentre cucinavi?





MENU'

Biosimbolico Settimanale

Porta nel tuo quotidiano una esperienza di
Nutrizione Simbolica

Nome: _____

Data di inizio del percorso: _____



INTRODUZIONE

Questi menù sono una proposta. Possono essere adattati, scambiati, semplificati. L'invito non è seguire, ma ascoltare.

GIORNO 1 – Il menù della dolcezza

Tema: cura, accoglienza, tenerezza

Pasto	Proposta
Colazione	Crema di avena con mela cotta e cannella
Pranzo	Riso integrale con lenticchie e verdure di stagione
Cena	Merluzzo al vapore con zucchine e olio a crudo

Ricetta biosimbolica del giorno


Riso integrale con lenticchie e verdure (Difficoltà: ★☆☆☆☆)

Valore simbolico

- **riso:** continuità, stabilità
- **lenticchie:** trasformazione lenta, sostegno
- **verdure:** contatto con la terra

Preparazione (semplice)

Cuoci il riso integrale separatamente. Lessa le lenticchie e uniscile a verdure di stagione stufate lentamente. Condisci con olio a crudo e un pizzico di sale.

 È un piatto che nutre quando serve sentirsi sostenuti.



GIORNO 2 – Il menù delle radici

Tema: cura, accoglienza, tenerezza

Pasto	Proposta
Colazione	Pane tostato con burro o crema di mandorle
Pranzo	Orzo con ceci e carote
Cena	Pollo al forno con patate e rosmarino

Ricetta biosimbolica del giorno


Orzo con ceci e carote (Difficoltà: ★☆☆☆☆)

Valore simbolico

- **orzo:** radicamento, pazienza
- **ceci:** forza tranquilla, continuità
- **carote:** nutrimento profondo, calore
-

Preparazione (semplice)

Cuoci l'orzo in acqua leggermente salata. Lessa i ceci (o usa ceci già cotti) e uniscili a carote tagliate a rondelle e stufate lentamente. Condisci con olio a crudo e, se gradito, un rametto di rosmarino.

 È un piatto che aiuta a ritrovare il senso di casa.



GIORNO 3 – Il menù della rabbia consapevole

Tema: confini, energia, affermazione

Pasto	Proposta
Colazione	Yogurt naturale con miele
Pranzo	Verdure saltate con riso basmati e spezie dolci
Cena	Uova strapazzate con spinaci

Ricetta biosimbolica del giorno


Verdure saltate con riso basmati e spezie dolci (Difficoltà: ★★☆☆☆)

Valore simbolico

- **riso basmati:** chiarezza, leggerezza
- **verdure saltate:** movimento, energia
- **spezie dolci** (curcuma, cumino): trasformazione senza aggressività

Preparazione (semplice)

Cuoci il riso basmati. Salta rapidamente le verdure in padella con un filo d'olio e le spezie, senza bruciarle. Unisci il riso e mescola delicatamente.

 È un piatto che trasforma la rabbia in forza direzionale.



GIORNO 4 – Il menù dell'alleggerimento

Tema: respiro, passaggio, fluidità

Pasto	Proposta
Colazione	Frutta cotta o frullata
Pranzo	Zuppa di verdure e miglio
Cena	Filetto di pesce con finocchi

Ricetta biosimbolica del giorno


Zuppa leggera di verdure e miglio (Difficoltà: ★☆☆☆☆)

Valore simbolico

- **miglio:** leggerezza, adattabilità
- **brodo vegetale:** fluidità emotiva
- **verdure:** rinnovamento

Preparazione (semplice)

Prepara un brodo leggero con verdure. Aggiungi il miglio e cuoci a fuoco dolce fino a completa morbidezza. Regola di sale e aggiungi olio a crudo.

 È un piatto che accompagna i momenti di passaggio e rilascio.



GIORNO 5 – Il menù del controllo che si scioglie

Tema: respiro, passaggio, fluidità

Pasto	Proposta
Colazione	Pane e marmellata
Pranzo	Pasta con crema di verdure
Cena	Tacchino con purè di patate

Ricetta biosimbolica del giorno


Pasta con crema di verdure (Difficoltà: ★☆☆☆☆)

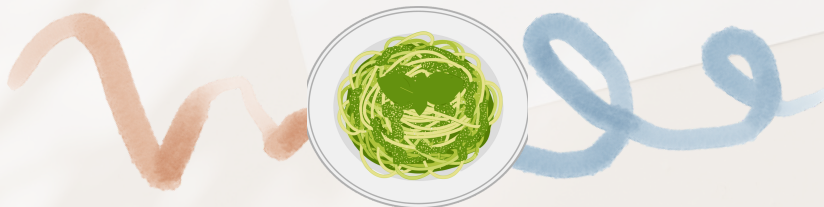
Valore simbolico

- **pasta:** nutrimento familiare, continuità
- **crema di verdure:** morbidezza, accoglienza
- **olio a crudo:** cura

Preparazione (semplice)

Cuoci la pasta. Frulla verdure cotte (zucchine, carote o zucca) con un filo d'olio. Condisci la pasta con la crema ottenuta.

 È un piatto che insegna a nutrirsi senza rigidità.



GIORNO 6 – Il menù del vuoto che ascolta

Tema: silenzio, essenzialità, presenza

Pasto	Proposta
Colazione	Tisana e biscotti semplici
Pranzo	Quinoa con verdure al vapore
Cena	Uova sode e verdure cotte

Ricetta biosimbolica del giorno


Quinoa con verdure al vapore (Difficoltà: ★☆☆☆☆)

Valore simbolico

- **quinoa:** equilibrio, completezza
- **cottura al vapore:** rispetto dei tempi
- **semplicità:** spazio al sentire

Preparazione (semplice)

Cuoci la quinoa in acqua. Prepara le verdure al vapore senza eccedere con i condimenti. Unisci e completa con olio a crudo.

 È un piatto che lascia spazio all'ascolto e al silenzio.



GIORNO 7 – Il menù della celebrazione

Tema: gratitudine, piacere, condivisione

Pasto	Proposta
Colazione	Colazione lenta a scelta
Pranzo	Piatto condiviso consapevole
Cena	Cena libera e celebrativa

Ricetta biosimbolica del giorno


Piatto condiviso consapevole (Difficoltà: ★☆☆☆☆)

Valore simbolico

- **condivisione:** relazione
- **piacere:** diritto a nutrirsi
- **scelta:** presenza

Preparazione (semplice)

Scegli un piatto che ami, da condividere o da gustare con lentezza. Cura l'ambiente, il tempo, la presenza. Mangia senza fretta.

 È un piatto che celebra il cammino, non la perfezione.

