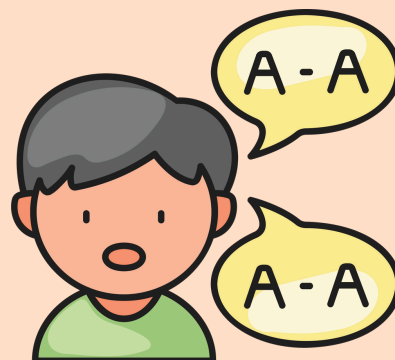
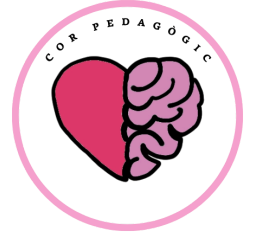


# GUIA PARA FAMILIAS: COMPRENDER LA DISLEXIA





# BIENVENIDOS/AS

Hola! Muchas gracias por interesarte por esta guía para familias “comprender la dislexia”.

Este documento está pensado para familiares que quieren entender mejor qué es la dislexia, cómo se manifiesta y de qué manera pueden acompañar de forma positiva a niños y niñas con esta dificultad de aprendizaje.

Recuerda que esta guía es confidencial y está protegido por derechos de autor.

El uso, distribución o reproducción, total o parcial, sin el permiso previo del autor está estrictamente prohibido.

# ¿QUÉ ES LA DISLEXIA?

Antes de empezar con la guía, vamos a ver la definición de Dislexia.

La dislexia es una dificultad específica del aprendizaje, de origen neurobiológico, que afecta principalmente a la lectura y la escritura.

No tiene relación con la inteligencia, la motivación ni el esfuerzo del niño o la niña.

Las personas con dislexia pueden tener dificultades para:

- Reconocer y automatizar las letras y los sonidos
- Leer con fluidez
- Escribir sin errores ortográficos
- Recordar secuencias verbales (días, meses, instrucciones largas)

# ¿QUÉ NO ES LA DISLEXIA?

La dislexia no se trata de una etapa ni de un retraso madurativo sin importancia.

La dislexia acompaña a la persona a lo largo de su vida, pero su impacto puede reducirse significativamente con una intervención adecuada.

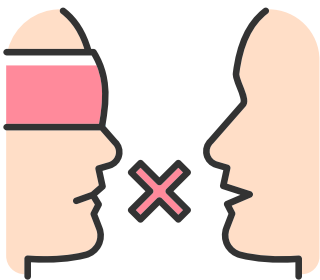


# SEÑALES HABITUALES SEGÚN LA EDAD:

En las siguientes páginas, vamos a ver las señales más habituales según la edad.

Algo primordial para saber si un niño/a puede tener dificultades de aprendizaje es observarle, a través de la observación se pueden ver muchas señales o síntomas de que hay algo que puede que no esté yendo bien.

## SEÑALES HABITUALES EN EDUCACIÓN INFANTIL:



1. Dificultad para identificar y discriminar sonidos.



2. Problemas para aprender rimas y canciones.



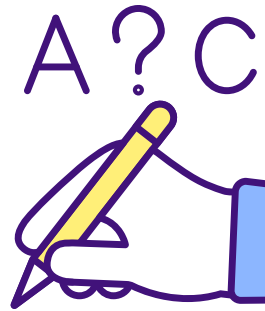
3. Escaso interés por letras y palabras.

# SEÑALES HABITUALES EN EDUCACIÓN PRIMARIA

En educación primaria se pueden ver algunas señales más claras, en esta etapa los niños se comunican mejor e incluso ellos nos pueden comunicar que hay un problema, podemos fijarnos si hay mucha frustración en tareas de lectura o escritura. También podemos observar...



1. Lectura lenta, silabeada o con errores.



2. Ortografía muy inestable o ilegible.



3. Bajo rendimiento en tareas escritas.



1. Cansancio y frustración ante los deberes.

# SEÑALES HABITUALES EN EDUCACIÓN SECUNDARIA

En educación secundaria se pueden ver algunas señales diferentes a las otras dos etapas anteriores, en esta etapa es fundamental apoyar y acompañar al niño/a, ya que en esta etapa hay muchos cambios hormonales, de autoestima, etc.



1. Gran esfuerzo para estudiar textos.



2. Dificultad para resumir y memorizar.



3. Baja autoestima académica.

# EL IMPACTO EMOCIONAL Y LA AUTOESTIMA EN PERSONAS CON DISLEXIA

Muchos niños y adolescentes con dislexia desarrollan una imagen negativa de sí mismos.

Es muy importante que nosotros como adultos le ayudemos y apoyemos en los momentos difíciles, ya que muchas veces, sobre todo los niños pequeños, no saben que les ocurre y se frustran mucho, por eso, es importante que cuando tenga alrededor de 7 u 8 años, se le explique de una manera sencilla su dificultad, para que de esta manera pueda entender el porqué le cuesta más que a sus compañeros.

Las dificultades repetidas pueden generar:



1. **Ansiedad**

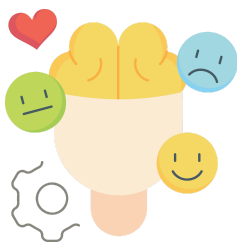


2. **Bloqueo ante el error**



3. **Desmotivación**

Por ello, es fundamental:



1. **Valida sus emociones**



2. **Normaliza la dificultad**



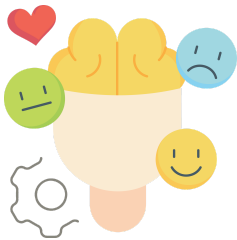
3. **Transmite un mensaje claro: No es culpa suya y no define su valor como persona.**

# EL PAPEL DE LA FAMILIA EN EL ACOMPAÑAMIENTO.

Vosotros como familiares, sois el principal pilar y apoyo emocional del niño o niña con dislexia.

Un entorno comprensivo y seguro favorece el aprendizaje y el bienestar, trabajando de manera conjunta con el colegio y con el gabinete psicopedagógico.

Para crear un entorno comprensivo y favorecedor es importante:



**1. Escuchar y validar sus emociones**



**2. Reconocer su esfuerzo diario.**



**3. Evitar comparaciones y etiquetas.**



**4. Transmitir expectativas realistas.**

# LA INTERVENCIÓN PSICOPEDAGÓGICA

Cuando un niño o una niña presenta dislexia, una de las dudas más habituales de las familias es:

**¿En qué consiste realmente la intervención psicopedagógica y cómo va a ayudar a mi hijo/a?**

La intervención psicopedagógica no es solo “hacer deberes” ni repetir tareas escolares. Realizamos un trabajo especializado, planificado y adaptado a las necesidades concretas de cada niño o niña.

**¿Cuál es el objetivo de la intervención en Dislexia?**

El **objetivo principal** es ayudar al niño o niña a aprender a leer y escribir de forma más eficaz, reduciendo el esfuerzo, la frustración y el impacto emocional que provoca la dislexia.

De forma más concreta, con la intervención buscamos:

- Mejorar la lectura y la escritura
- Desarrollar estrategias para aprender mejor
- Reducir la ansiedad y la inseguridad
- Aumentar la autoestima y la confianza
- Favorecer el éxito escolar y el bienestar emocional



# LA INTERVENCIÓN PSICOPEDAGÓGICA

## ¿Qué trabajo, yo, como psicopedagoga en la dislexia?

La intervención se basa en trabajar las habilidades que están en la base de la lectura y la escritura, no solo el resultado final.

Entre los principales aspectos que se trabajan están:

### **Conciencia fonológica**

Se ayuda al niño a identificar y manipular los sonidos del lenguaje:

- Separar palabras en sílabas
- Reconocer sonidos iniciales y finales
- Relacionar letras con sonidos

Esta base es clave para que la lectura sea más automática.

### **Lectura**

Se trabaja de forma estructurada y progresiva:

- Precisión lectora
- Fluidez
- Comprensión lectora

Siempre adaptando el ritmo al niño y evitando la presión.

### **Escritura y ortografía**

Se trabaja de forma estructurada y progresiva:

- Correspondencia sonido-letra
- Normas ortográficas de forma funcional
- Producción escrita sin bloqueo

El objetivo no es eliminar todos los errores, sino mejorar y compensar la dificultad.

### **Estrategias de aprendizaje**

Se enseñan estrategias para:

- Estudiar mejor
- Organizar la información
- Afrontar exámenes
- Compensar las dificultades en el aula



# MIRADA A LARGO PLAZO

## Acompañar hoy para fortalecer el futuro

Cuando se recibe un diagnóstico de dislexia, muchas familias se preguntan:  
¿Qué pasará más adelante? ¿Cómo será su futuro académico y personal?

Es normal sentir preocupación, pero me gustaría poder transmitir este mensaje:

👉 La dislexia no limita el potencial ni el futuro de un niño o una niña.

La dislexia no desaparece, pero evoluciona.

Con el paso del tiempo y una intervención adecuada:

- Las dificultades se compensan
- El niño desarrolla estrategias propias
- El esfuerzo disminuye
- Aumenta la autonomía

Muchas personas con dislexia llegan a leer y escribir de forma funcional, eficaz y suficiente para afrontar su vida académica y profesional.

Durante la adolescencia, el objetivo principal no es solo mejorar la lectura y la escritura, sino:

- Aprender a organizarse y estudiar
- Desarrollar estrategias de compensación
- Fortalecer la autoestima
- Reducir la ansiedad académica

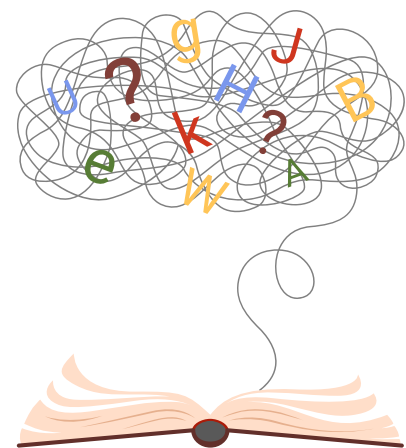
El acompañamiento emocional sigue siendo clave en esta etapa.

En la edad adulta, la dislexia suele manifestarse de forma más leve, ya que la persona:

- Conoce sus dificultades
- Sabe cómo compensarlas
- Ha desarrollado otras fortalezas

Muchas personas con dislexia destacan en:

- Creatividad
- Pensamiento visual
- Resolución de problemas
- Habilidades prácticas y sociales.



# MIRADA A LARGO PLAZO

La diferencia no la marca la dislexia, sino cómo se ha acompañado:

- ✓ Detección temprana
- ✓ Intervención especializada
- ✓ Apoyo familiar
- ✓ Comprensión del entorno educativo

Todo ello reduce significativamente el riesgo de:

- Fracaso escolar
- Baja autoestima
- Abandono académico

A largo plazo, lo más importante no es que lea perfecto, sino que crezca sabiendo que:

- No es menos capaz
- Su dificultad no define quién es
- Tiene habilidades valiosas
- Puede aprender de otra manera

Este mensaje construye una base sólida para su futuro.

Acompañar a un niño con dislexia implica cambiar la mirada:

- Ver a la persona, no solo la dificultad
- Valorar el proceso, no solo el resultado
- Reconocer los logros invisibles

Cuando un niño se siente comprendido, aprende mejor.

Con apoyo, comprensión y una intervención adecuada, los niños y niñas con dislexia pueden alcanzar sus metas, construir su propio camino y confiar en sí mismos.

A largo plazo, el mayor regalo que podemos ofrecerles es seguridad, acompañamiento y confianza ❤️



# GRACIAS.

Acompañar a un niño o una niña con dislexia no tiene por qué hacerse en soledad. Contar con un acompañamiento psicopedagógico especializado marca una gran diferencia, tanto en el aprendizaje como en el bienestar emocional.

En nuestro gabinete psicopedagógico ofrecemos:

- Evaluación individualizada
- Intervención específica en dislexia
- Acompañamiento emocional al niño y a la familia
- Coordinación con la escuela
- Orientación continua a madres y padres
- Sesiones online o presenciales en Barcelona / Badalona.

Creemos en una intervención respetuosa, personalizada y centrada en las fortalezas, donde cada niño aprende a su ritmo y con confianza.

💬 ¿Necesitas orientación o acompañamiento?

Si sospechas que tu hijo o hija puede tener dislexia, o ya cuenta con un diagnóstico y necesitas apoyo profesional, estaremos encantados de ayudarte.

✉ Escríbenos a nuestro número de Whatsapp +34 647 28 65 39 o bien visita nuestra página web [www.gabinetecorpedagogic.com](http://www.gabinetecorpedagogic.com) y te informaremos sin compromiso sobre cómo podemos acompañarte.

🌟 Acompañar bien hoy es invertir en su bienestar futuro.

Gracias por leer la guía, esperamos que les haya gustado y hayan podido aclarar un poco más sus dudas.

