

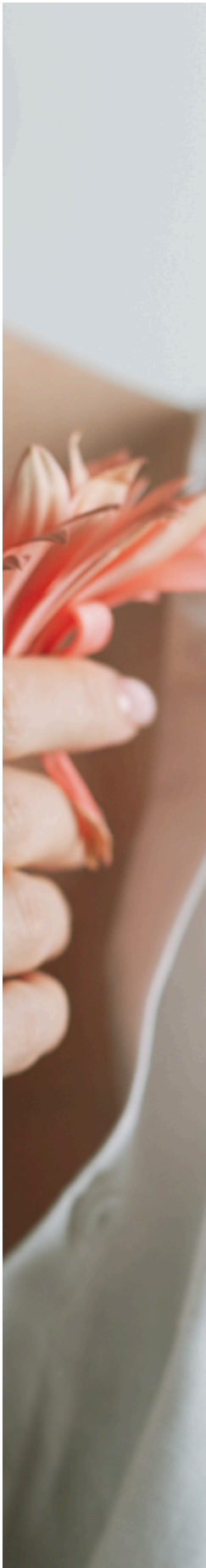
PROGRAMME DE FORMATION

Eveilleuse du Féminin Sacré



Essence Féminine
Cindy Pinchart

Anatomie Sacrée



Introduction : Explorer le Corps Féminin

- Comprendre l'importance de connaître son anatomie pour mieux comprendre son corps et ses fonctions.
- Identifier le rôle de chaque partie du corps féminin dans la santé, le mouvement, et la vitalité.

1.1 Le Bassin : Fondation de la Structure Féminine

- Anatomie du bassin et du petit bassin :
 - Les os : ilium, ischion, pubis, sacrum.
 - Les ligaments : rôle de soutien et de mobilité.
 - Les muscles : périnée, plancher pelvien, muscles profonds et superficiels.
- Fonction du bassin dans la posture, l'équilibre et le mouvement.
- Pratique : Étirement et mobilisation du bassin pour améliorer la souplesse et le confort.

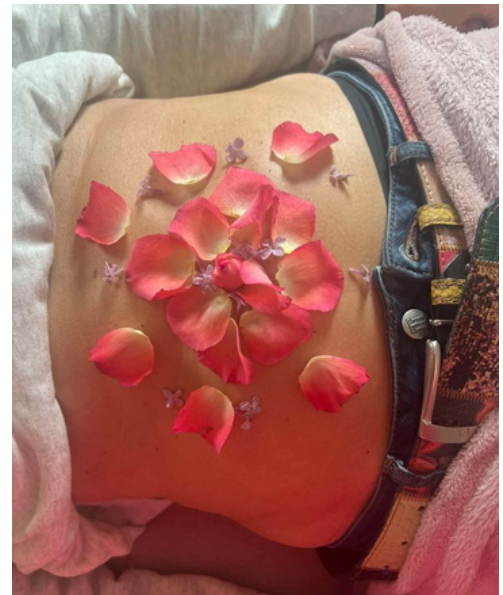
OBJECTIFS

Dans le cadre de la formation d'éveilleuse du féminin sacré, une connaissance approfondie de l'anatomie féminine est essentielle pour :

- ✓ Maîtriser le fonctionnement du corps féminin : comprendre les structures clés (bassin, périnée, sphère gynécologique, seins) pour un accompagnement respectueux et précis.
- ✓ Prévenir et soulager les déséquilibres : soutenir les femmes dans leurs problématiques corporelles liées à la santé, à la fertilité, à la sexualité, ou aux transitions de vie (ménarches, maternité, ménopause).
- ✓ Renforcer la confiance des femmes dans leur corps : démystifier les mécanismes du corps pour libérer les peurs, renforcer l'autonomie et soutenir l'estime de soi.n consciente et respectueuse.
- ✓ Poser les bases des pratiques énergétiques et sacrées : ancrer les enseignements futurs dans une compréhension tangible du corps physique pour un accompagnement équilibré et holistique.
- ✓ Transmettre des pratiques concrètes : enseigner des exercices simples pour renforcer, aligner, et détendre le corps féminin, favorisant une reconnexion consciente et respectueuse.

1.2 La Sphère Gynécologique : Yoni et Organes Féminins

- Anatomie des organes féminins :
 - Vulve : structure externe, rôles fonctionnel et protecteur.
 - Vagin : parois, rôle dans la sexualité et la naissance.
 - Utérus : anatomie interne, position, fonction reproductive.
 - Ovaires : structure et cycle hormonal.
- Santé gynécologique : comment maintenir l'équilibre et prévenir les troubles.
- Pratique : Auto-palpation guidée pour mieux localiser et comprendre ses organes internes.



1.3 Le Périnée : Soutien et Mobilité

- Anatomie du périnée :
 - Muscles profonds et superficiels.
 - Rôle dans le maintien des organes pelviens et la continence.
- Impacts des déséquilibres musculaires sur la posture et la vitalité.
- Pratique : Exercices de renforcement doux et de relaxation pour le périnée.

1.4 Les Seins : Fonction et Sensibilité

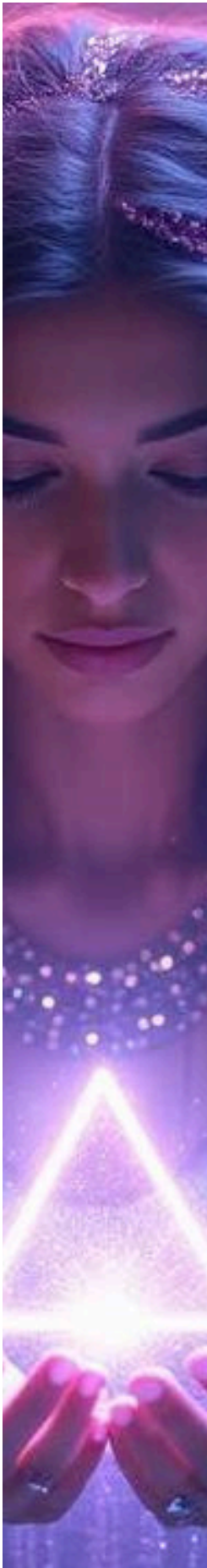
- Anatomie des seins :
 - Structures internes (lobules, canaux, tissus adipeux).
 - Vascularisation et innervation.
- Rôle des seins dans l'allaitement et la santé hormonale.
- Pratique : Techniques d'auto-palpation pour surveiller la santé mammaire.

1.5 Intégrer l'Anatomie dans la Vie Quotidienne

- Comprendre l'impact de la posture, des mouvements et des habitudes sur la santé du corps féminin.
- Aligner les pratiques physiques pour préserver et soutenir la structure corporelle.
- Pratique : Séquence quotidienne d'étirements pour le bassin et la sphère pelvienne.

Dans le cadre de la formation d'éveilleuse du féminin sacré, une connaissance approfondie de l'anatomie féminine est fondamentale. Ce module vise à établir une base solide pour comprendre les structures corporelles, leur fonctionnement et leur rôle essentiel dans l'accompagnement des femmes vers une reconnexion à elles-mêmes.

Matrice Énergétique



Introduction : Comprendre la Matrice Énergétique

- Découverte des énergies féminines comme force de transformation intérieure.
- Introduction aux systèmes énergétiques (chakras, Nadis) et leur rôle dans l'équilibre du corps et de l'esprit.
- Rituel : Activation de l'Énergie Féminine : un rituel pour se connecter à ses énergies subtiles.

2.1 Le Système Énergétique Féminin

- Anatomie énergétique :
 - Les Nadis : circuits d'énergie dans le corps féminin.
 - Les chakras principaux (racine, sacré, plexus solaire, cœur).
- Pratiques :
 - Scan corporel énergétique : ressentir les flux énergétiques dans le corps.
 - Respiration pour activer les Nadis : techniques pour amplifier le flux d'énergie subtile.

OBJECTIFS

Le module sur la matrice énergétique est fondamental dans la formation d'une éveilleuse du féminin sacré. Il permet de comprendre et de maîtriser les dimensions subtiles du corps féminin pour favoriser une transformation intérieure profonde. Voici les objectifs développés :

- ✓ Comprendre les spécificités de l'énergie féminine : explorer sa fluidité, son lien avec les cycles naturels, et son rôle dans la transformation intérieure.
- ✓ Maîtriser l'anatomie énergétique : découvrir les Nadis et les chakras clés (racine, sacré, plexus solaire, cœur) et leur impact sur l'équilibre physique, émotionnel et spirituel.
- ✓ Harmoniser et activer les chakras féminins : apprendre des pratiques pour purifier, équilibrer et éveiller la puissance énergétique personnelle.
- ✓ Découvrir et activer le Triangle d'Or d'Isis : connecter l'utérus, le cœur, et le troisième œil pour renforcer l'intuition, la créativité et la spiritualité.
- ✓ Se connecter à la matrice universelle : intégrer son énergie individuelle au flux collectif pour amplifier la transformation personnelle et collective.
- ✓ Acquérir des outils pratiques : développer des compétences pour guider des méditations, visualisations et rituels énergétiques dans un cadre individuel.

- Rituel : Harmonisation des Chakras : équilibrer et purifier les centres énergétiques.

2.2 Le Triangle d'Or d'Isis

- Symbolisme et histoire :
 - Connexion aux points énergétiques clés : utérus, cœur, troisième œil.
- Activation du Triangle d'Or comme outil de transformation spirituelle.
- Pratiques :
 - Méditation d'activation du Triangle d'Or : éveiller les énergies sacrées féminines.
 - Visualisation guidée : renforcer la connexion entre utérus, cœur, et intuition.
- Rituel : Éveil de la Puissance Féminine avec le Triangle d'Or.



2.3 Les Chakras et l'Énergie Féminine

- Exploration des chakras clés pour le féminin sacré :
 - Chakra Racine : ancrage et sécurité.
 - Chakra Sacré : créativité et sensualité.
 - Chakra du Plexus Solaire : puissance et confiance.
 - Chakra du Cœur : amour et connexion.
- Pratiques :
 - Exercices de visualisation pour chaque chakra.
 - Méditations spécifiques pour éveiller les énergies féminines dans les chakras.
- Rituel : Activation des Chakras Féminins : travailler sur chaque chakra pour équilibrer et dynamiser l'énergie.

2.4 Connexion à la Matrice Universelle

- Reliance entre son énergie personnelle et l'énergie universelle :
 - Intégrer sa propre énergie dans le flux collectif féminin.
 - Partager et amplifier les énergies dans un cercle de femmes.
- Pratiques :
 - Méditation de reliance au féminin collectif.
 - Travail énergétique à deux ou en groupe pour amplifier les connexions.
- Rituel : Reliance Universelle au Féminin Sacré.

Ce module fournit les bases énergétiques indispensables pour devenir une éveilleuse du féminin sacré compétente et alignée. Il donne des outils concrets pour travailler sur les énergies féminines de manière individuelle, en alliant pratique et théorie pour une transformation énergétique profonde et durable.

Médecine Sacrée



Introduction : Explorer la Médecine Sacrée du Corps

- Le corps féminin comme un espace de sagesse et de transformation.
- Comprendre l'importance de l'utérus, des ovaires, du vagin et du périnée dans la santé, l'énergie et la reconnexion au féminin sacré.

5.1 Le Périnée : Porte du Sacré

- Anatomie et rôle du périnée : un espace de soutien physique et énergétique.
- Le périnée comme fondation de l'ancrage et du ressenti corporel.
- Impact des tensions périnéales sur l'énergie globale et le bien-être.
- Pratiques : exercices de respiration et de mobilisation pour détendre et renforcer le périnée.
- Rituel : Connexion à la Porte du Sacré : ressentir et activer l'énergie du périnée pour soutenir le corps.

OBJECTIFS

Ce module vise à reconnecter les femmes à leur corps en tant qu'espace de sagesse et de transformation, en explorant les aspects physiques et énergétiques du périnée, de l'utérus, des ovaires et du vagin. Il permet de libérer les mémoires bloquées et d'activer leur plein potentiel créateur et vital.

- ✓ Reconnaître le corps comme un espace de sagesse sacrée : comprendre et honorer le rôle du périnée, de l'utérus, des ovaires et du vagin.
- ✓ Guérir et purifier les énergies bloquées : travailler avec les mémoires corporelles pour restaurer la santé et l'équilibre.
- ✓ Activer le potentiel créateur : utiliser l'énergie des ovaires et de l'utérus pour nourrir sa vitalité et sa créativité.
- ✓ Ancrer et libérer sa puissance intérieure : reconnecter au périnée et au vagin pour retrouver sa force et sa voix profonde.
- ✓ Offrir des pratiques concrètes pour accompagner les femmes dans leur transformation corporelle et énergétique.
- ✓ Développer une écoute subtile du corps féminin : apprendre à décoder les messages du corps et à intégrer ses enseignements dans sa vie quotidienne.

5.2 Le Vagin : La Voix-Racine

- Histoires de vagins en colère :
 - Comprendre comment les blessures émotionnelles et les mémoires corporelles affectent la santé vaginale.
- Restaurer le féminin sauvage :
 - Réintégrer la puissance et la liberté de cet espace sacré à travers des pratiques de reconnexion.
- Découvrir sa médecine racine :
 - Le vagin comme lieu d'ancrage et de vérité intérieure.
- Rituel : Libérer la Voix du Vagin : se reconnecter à cet espace à travers des mots, des gestes et des intentions.

5.3 L'Énergie Ovarienne : Le Feu Créateur

- Équilibrer les énergies masculines et féminines :
 - Comprendre le rôle des ovaires droit (action) et gauche (inspiration) dans la dynamique énergétique.
- Transformer les déséquilibres énergétiques :
 - Identifier les blocages et les déséquilibres dans l'énergie ovarienne.
 - Aligner les ovaires pour libérer leur puissance créatrice.
- Le feu créateur :
 - Utiliser l'énergie des ovaires pour activer la créativité et la vitalité.
- Rituel : Éveil de l'Énergie Ovarienne : méditation et visualisation pour connecter et dynamiser les ovaires.

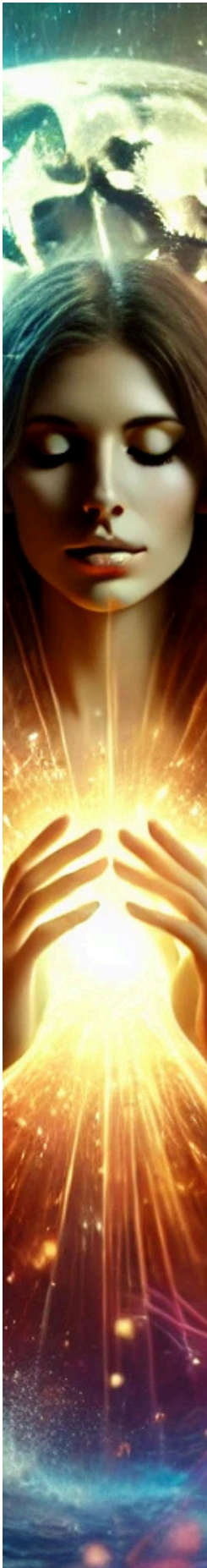
5.4 La Sagesse Utérine : La Médecine du Ventre

- Énergie utérine et rôle de l'utérus :
 - L'utérus comme centre d'alchimie et de transformation.
 - Importance de l'écoute de l'utérus pour la santé émotionnelle et énergétique.
- Guérison et purification utérine :
 - Libérer les mémoires bloquées et les énergies stagnantes.
 - Utiliser la visualisation, les intentions et les mouvements doux pour purifier cet espace.
- Affiner le pouvoir du chaudron :
 - L'utérus comme espace de création, non seulement de vie, mais aussi d'idées, d'intuitions et de transformations personnelles.
- Rituel : Activation de la Sagesse Utérine : se connecter à son utérus et y ancrer des intentions sacrées.



Ce module enseigne aux futures thérapeutes comment comprendre et travailler avec les espaces sacrés du corps féminin – périnée, utérus, ovaires et vagin – en tant que centres de sagesse et de transformation, tout en leur transmettant des outils concrets pour accompagner leurs clientes dans la guérison, l'équilibre et l'activation de leur pleine puissance corporelle et énergétique.

Cycle Sacré



Introduction : Maîtriser le Cycle Féminin pour un Accompagnement Professionnel

- Comprendre le cycle féminin comme un outil essentiel d'accompagnement thérapeutique.
- Apprendre à identifier et travailler avec les différentes phases du cycle pour soutenir la santé, la vitalité et l'équilibre émotionnel des femmes.
- Acquérir des outils concrets pour aider les clientes à vivre leur cycle de manière harmonieuse.

2.1 Se Réconcilier avec Son Cycle Sacré

- Renouer avec le cycle sacré :
 - Enseigner comment identifier les 4 phases du cycle (menstruelle, folliculaire, ovulatoire, lutéale) et leurs influences sur le corps et l'esprit.
 - Expliquer le lien entre le cycle menstruel et les cycles naturels (lune, saisons).

OBJECTIFS

Ce module offre un équilibre entre connaissances scientifiques, outils pratiques, et compréhension symbolique pour permettre aux participantes de devenir des professionnelles compétentes dans l'accompagnement du cycle féminin.

- ✓ Comprendre et expliquer le cycle féminin : former des thérapeutes capables d'accompagner les femmes dans une meilleure connaissance de leurs phases cycliques.
- ✓ Utiliser la naturopathie pour soutenir le cycle : enseigner des solutions concrètes pour rééquilibrer les hormones et réduire les symptômes liés aux troubles menstruels.
- ✓ Décoder les troubles du cycle : intégrer l'approche symbolique et énergétique pour une compréhension profonde des déséquilibres.
- ✓ Maîtriser les outils pratiques : apprendre à utiliser des calendriers, des rituels, des protocoles naturopathiques et des exercices d'accompagnement.
- ✓ Guider des rites de passage : former les thérapeutes à accompagner les transitions de vie féminines (ménarches, ménopause) avec des pratiques structurées et adaptées.

- Outils pour le suivi du cycle :
 - Création d'un calendrier menstruel ou lunaire pour observer et analyser les variations physiques et émotionnelles.
 - Apprendre à guider les clientes dans l'observation de leur cycle

2.2 La Danse des Hormones : Aspect Scientifique

- Comprendre les mécanismes hormonaux :
 - Étudier les rôles des œstrogènes, de la progestérone, de la FSH et de la LH dans chaque phase du cycle.
 - Identifier les déséquilibres hormonaux et leurs impacts sur la santé physique et mentale (syndrome prémenstruel, aménorrhée, douleurs).
- Naturopathie pour le cycle :
 - Enseigner l'usage des plantes (ex : framboisier, achillée millefeuille) et des huiles essentielles adaptées aux phases du cycle.
 - Conseiller sur l'alimentation phase par phase pour soutenir les hormones et réduire les symptômes liés aux troubles du cycle.
- Outils professionnels :
 - Construire un plan naturopathique personnalisé pour accompagner une cliente.
 - Évaluer et ajuster les pratiques naturopathiques selon les besoins individuels.

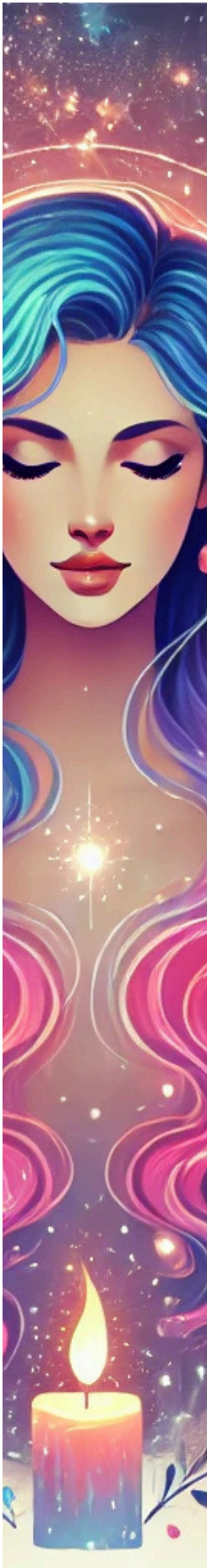
2.3 Décodage Symbolique des Troubles du Cycle

- Approche symbolique des déséquilibres :
 - Enseigner le décodage des troubles tels que les douleurs menstruelles, les cycles irréguliers, l'aménorrhée ou les kystes comme des messages du corps.
 - Travailler sur les mémoires transgénérationnelles ou les blessures émotionnelles liées à la féminité.
- Outils d'accompagnement :
 - Élaborer des questions et exercices pour aider les clientes à explorer la symbolique de leurs troubles.
 - Combiner décodage symbolique et pratiques naturopathiques pour un accompagnement holistique.

2.4 Rites et Rituels du Cycle

- Rites pour honorer les phases :
 - Apprendre à créer des rituels simples pour accompagner chaque phase (purification menstruelle, intentions pour l'ovulation, gratitude en fin de cycle).
 - Accompagner les clientes dans la création de leurs propres rituels en fonction de leurs besoins.
- Rites de passage :
 - Célébrer les ménarches comme un moment clé de la féminité : enseigner comment guider une cérémonie pour une jeune fille ou une femme.
 - Honorer la ménopause comme une transition vers la sagesse : apprendre à soutenir les femmes dans cette étape avec des rituels et des outils adaptés.
- Outils thérapeutiques :
 - Guider des clientes à travers des rites de passage (en individuel ou en groupe).
 - Appliquer des protocoles de soutien énergétique et émotionnel liés aux transitions de vie.

Le Fil rouge



L'Arbre Gynécologique

- Qu'est-ce que l'arbre gynécologique ?
- Transmission des mémoires corporelles à travers les lignées féminines
- Comment cartographier son arbre gynécologique : pratiques et outils
- Les blessures transgénérationnelles : faiseuses d'anges, femmes mortes en couche, failles systémiques
- Rituels de guérison des mémoires gynécologiques
-

Les Douleurs de Loyauté

- Comprendre les loyautés inconscientes
- Impact des mémoires ancestrales sur la santé gynécologique et les énergies féminines
- Les croyances limitantes transmises : honte, culpabilité, et interdits liés au féminin

Exercices pour libérer les loyautés toxiques tout en honorant la lignée

OBJECTIFS

Ce module offre un équilibre entre connaissances scientifiques, outils pratiques, et compréhension symbolique pour permettre aux participantes de devenir des professionnelles compétentes dans l'accompagnement du cycle féminin.

- ✓ Comprendre la transmission transgénérationnelle : apprendre à identifier et analyser les mémoires corporelles et énergétiques transmises à travers les lignées féminines, en particulier via l'arbre gynécologique.
- ✓ Cartographier et explorer l'arbre gynécologique : maîtriser des outils pour créer un arbre spécifique aux mémoires féminines et détecter les blessures transgénérationnelles (faiseuses d'anges, femmes mortes en couche, interdits liés au féminin).
- ✓ Identifier et libérer les loyautés toxiques : comprendre les mécanismes des loyautés inconscientes, leur impact sur la santé gynécologique et apprendre à les transformer tout en honorant la lignée.
- ✓ Travailler avec la psychogénéalogie et l'histoire féminine : intégrer les luttes et blessures féminines à travers les générations dans l'accompagnement des clientes, en reliant leur identité actuelle à leur héritage ancestral.
- ✓ Guider des rituels de guérison : acquérir des pratiques telles que les actes psychomagiques, les méditations et les rituels pour libérer les mémoires bloquées et purifier la matrice ancestrale.
- ✓ Transmettre un héritage féminin libéré : aider les clientes à reprendre leur place dans leur lignée, à incarner une femme sacrée et à transmettre aux générations futures une lignée féminine réconciliée et apaisée.

Histoire Féminine et Psychogénéalogie

- L'héritage des luttes féminines à travers l'histoire : des sorcières aux suffragettes
- Les femmes silencieuses et invisibles de nos arbres familiaux
- Identité et blessure du féminin à travers les générations
- Ritualiser la reconnexion avec ses ancêtres féminines
- Exercices :
 - Écrire une lettre à une aïeule
 - Méditation guidée pour explorer les mémoires de l'utérus collectif

Guérir la Matrice Ancestrale

- Créer un espace sacré pour les aïeules et pour soi-même
- Rituels de purification : reconnecter et libérer les mémoires bloquées
- Actes psychomagiques pour honorer la lignée maternelle
- Reprendre sa place en tant que Femme Sacrée dans l'arbre familial

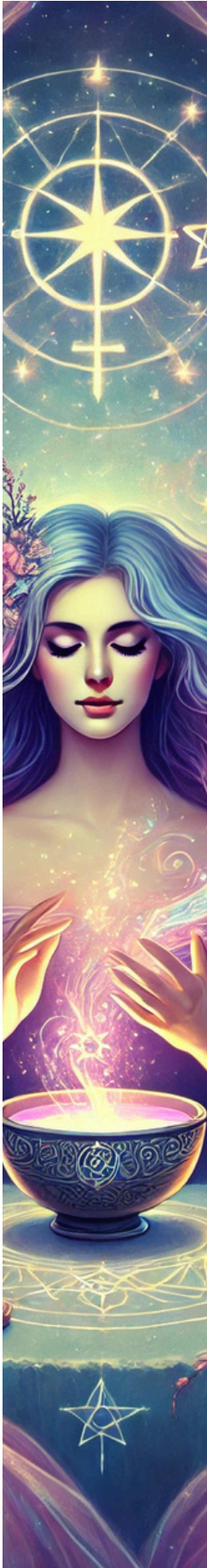
Intégrer les Enseignements de la Matrice

- Transmission d'une lignée féminine libérée aux générations futures
- Réconcilier les énergies féminines et masculines héritées
- Aligner son chemin personnel avec l'héritage sacré de sa lignée



Ce module explore l'héritage transgénérationnel des femmes, à travers les mémoires corporelles, énergétiques et symboliques transmises par les lignées féminines. Il offre aux futures thérapeutes les outils pour analyser, comprendre et accompagner les femmes dans leur libération des loyautés inconscientes, des blessures ancestrales, et des interdits liés au féminin, afin de réconcilier leur histoire personnelle avec l'héritage sacré de leur lignée.

Yoni, temple Sacré



Introduction : Comprendre la Yoni comme un Temple de Transformation

- Définir la Yoni comme un espace physique, énergétique et symbolique au cœur de la féminité.
- Explorer l'importance de la Yoni dans les pratiques thérapeutiques : son rôle comme réceptacle des mémoires, des blessures et du potentiel de guérison.
- Sensibiliser à l'approche holistique pour travailler avec la Yoni en intégrant dimensions corporelles, énergétiques et émotionnelles.

6.1 Décodage Symbolique des Maladies de la Yoni

1. Étude des troubles gynécologiques courants :

- Identifier et comprendre les maladies comme l'endométriose, le SOPK, le vaginisme, les infections récurrentes ou la sécheresse vaginale.
- Relier ces troubles à des causes potentielles symboliques et émotionnelles.

OBJECTIFS

Ce module offre aux futures thérapeutes une compréhension approfondie de la Yoni en tant qu'espace de transformation physique, émotionnelle et énergétique. Il leur transmet des outils professionnels pour accompagner leurs clientes dans le décodage symbolique des troubles gynécologiques, et leur enseigne l'utilisation thérapeutique du Yoni Steam et de l'œuf de Yoni. À travers une approche holistique et structurée, ce module leur permet de développer des protocoles sécurisés, personnalisés et efficaces pour favoriser la guérison, la libération des mémoires et l'éveil de l'énergie féminine.

- ✓ Maîtriser le décodage symbolique des troubles gynécologiques et leur application dans un cadre thérapeutique.
- ✓ Former à l'utilisation professionnelle et sécurisée du Yoni Steam comme outil de soin gynécologique et énergétique.
- ✓ Transmettre les connaissances et protocoles nécessaires pour guider l'utilisation thérapeutique de l'œuf de Yoni.
- ✓ Offrir une approche intégrative alliant décodage émotionnel, énergétique et symbolique pour un accompagnement complet.
- ✓ Capacité à intégrer ces pratiques dans une approche holistique de la guérison et de la reconnexion au féminin sacré.

2. Analyse symbolique et transgénérationnelle :

- Explorer les mémoires familiales, les interdits ou les tabous liés à la féminité.
- Analyser les impacts émotionnels de la honte, de la culpabilité ou des traumatismes sur la santé gynécologique.

3. Outils pour le décodage thérapeutique :

- Élaborer des questions spécifiques pour accompagner les clientes dans l'exploration symbolique de leurs symptômes.
- Transmettre des techniques d'écriture thérapeutique, de rituels et de méditation guidée pour libérer les mémoires associées.

6.2 Yoni Steam : Un Outil de Guérison et de Purification

- Origines et fondements :
 - Comprendre les racines traditionnelles du Yoni Steam et son utilisation dans différentes cultures comme pratique de soin gynécologique et énergétique.
- Bienfaits thérapeutiques :
 - Identifier les indications principales : douleurs menstruelles, déséquilibres hormonaux, troubles liés au post-partum ou à la ménopause.
 - Explorer les bienfaits émotionnels et énergétiques, comme la libération des énergies stagnantes et l'apaisement émotionnel.
- Pratiques professionnelles :
 - Élaborer des protocoles de Yoni Steam adaptés aux besoins spécifiques des clientes.
 - Intégrer cette pratique dans un cadre sécurisant, en respectant les contre-indications et précautions nécessaires.
- Rituel thérapeutique :
 - Enseigner aux clientes comment associer le Yoni Steam à un processus d'intention et de guérison symbolique.

6.3 L'Œuf de Yoni : Guérison et Activation Énergétique

- Symbolisme et rôle thérapeutique :
 - Étudier l'histoire et la signification de l'œuf de Yoni dans les pratiques ancestrales.
 - Explorer son rôle dans la réappropriation du corps, la libération des mémoires corporelles et l'éveil de l'énergie féminine.
- Utilisation thérapeutique :
 - Renforcement musculaire : tonification du périnée et soutien de la sphère pelvienne.
 - Activation énergétique : éveil de la kundalini et stimulation de la vitalité créative.
 - Libération émotionnelle : accompagner les clientes dans un travail de réconciliation avec leur Yoni.
- Pratiques professionnelles :
 - Apprendre à guider les clientes dans la sélection et l'utilisation sécurisée de l'œuf (type de pierres, protocoles d'accompagnement).
 - Élaborer des exercices personnalisés : insertion, respiration, conscience pelvienne et mouvements énergétiques.
- Rituel thérapeutique :
 - Intégrer l'œuf de Yoni dans des pratiques ritualisées pour amplifier les effets thérapeutiques et énergétiques.

Les 13 Visages du Féminin Sacré



Introduction : Explorer les Archétypes Féminins comme Portes de l'Inconscient

- Les archétypes sont des expressions universelles de l'inconscient collectif qui révèlent les multiples facettes du féminin sacré.
- Ce module forme les thérapeutes à identifier et travailler avec ces archétypes comme outils de compréhension, de transformation et de guérison.
- En explorant ces 13 archétypes, les participantes apprennent à guider leurs clientes dans la reconnexion à leur pluralité intérieure et à leurs forces profondes.

7.1 Les Archétypes Féminins : Compréhension et Symbolisme

La Guerrière, l'Amoureuse, la Muse, la Mère, la Femme Sauvage, la Guérisseuse, l'Épouse Sacrée, l'Alchimiste, la Femme Sage, la Sage-Femme, la Visionnaire, la Mystique, la Prêtresse.

OBJECTIFS

Ce module permet aux futures thérapeutes de maîtriser le travail avec les 13 archétypes du féminin sacré comme outils de transformation et d'exploration de l'inconscient. Il leur offre des connaissances approfondies et des techniques pratiques pour identifier les archétypes dominants ou refoulés chez leurs clientes, et pour les accompagner dans la libération des blocages, la réconciliation intérieure, et l'éveil de leur pluralité féminine. Ce module enseigne également comment intégrer ces archétypes dans une approche thérapeutique structurée, alliant énergétique et rituels, pour offrir un accompagnement complet et profondément transformatif.

- ✓ Comprendre les 13 archétypes féminins comme des portes vers l'inconscient et des outils de transformation.
- ✓ Identifier et analyser les archétypes dominants et refoulés chez les clientes.
- ✓ Acquérir des outils concrets pour travailler avec chaque archétype de manière thérapeutique.
- ✓ Guider les clientes dans l'éveil de leur pluralité intérieure pour renforcer leur équilibre et leur puissance personnelle.
- ✓ Intégrer les archétypes dans une approche holistique alliant psychothérapie, énergétique et rituels.

7.2 L'Inconscient Féminin : Approche Thérapeutique

- Comprendre comment les archétypes influencent les comportements, les émotions et les choix de vie.
- Apprendre à identifier les archétypes dominants et les archétypes refoulés chez les clientes.
- Utiliser les archétypes comme leviers pour résoudre des blocages, rétablir l'équilibre et renforcer les forces intérieures.

7.3 Méthodes et Outils pour Travailler avec les Archétypes

- Cartographie des archétypes :
 - Enseigner aux clientes à explorer leur pluralité intérieure et à identifier leurs archétypes dominants.
- Visualisation et voyages intérieurs :
 - Guider des méditations pour rencontrer les archétypes et écouter leurs messages.
- Écriture et journal d'archétypes :
 - Créer un espace de dialogue avec les archétypes à travers des exercices d'écriture thérapeutique.
- Actes psychomagiques et rituels :
 - Proposer des pratiques spécifiques pour éveiller ou apaiser un archétype en fonction des besoins des clientes.
- Travail énergétique et corporel :
 - Associer chaque archétype à une zone du corps ou à une énergie particulière, et proposer des exercices adaptés.



Ce module propose une approche complète pour explorer, comprendre et travailler avec les 13 archétypes du féminin sacré, offrant aux futures thérapeutes un outil puissant pour guider leurs clientes dans leur transformation intérieure.