



Comprendre les émotions de son enfant grâce à l'astrologie

Introduction

Les émotions sont au cœur de toutes nos interactions.

Elles nous traversent chaque jour, parfois sans que nous sachions pourquoi.

Même adultes, il nous arrive d'avoir du mal à les accueillir ou à les exprimer...

Alors, pour un enfant qui découvre à peine ce qu'il ressent, cela peut devenir un véritable défi.

L'astrologie comme outil d'écoute et de compréhension

L'astrologie nous aide à mettre des mots et du sens sur ce que nous vivons intérieurement.

Grâce à elle, nous pouvons comprendre la manière dont notre enfant ressent, exprime et régule ses émotions.

Ce guide est une invitation :

- **A observer sans juger**
- **A comprendre sans vouloir tout contrôler**
- **A accompagner avec douceur et confiance.**

Parce qu'en te reliant aux émotions de ton enfant, Tu te reconnectes aussi à ta propre sensibilité. 🌙

Comment utiliser ce guide

Ce guide est composé de 5 chapitres principaux.

Chaque chapitre débute par une page d'introduction qui t'explique les notions essentielles à connaître (la Lune, les éléments, la dynamique familiale, etc.).

👉 Ensuite, rends toi directement aux paragraphes qui concernent ton enfant.

Il n'est pas nécessaire de tout lire : concentre toi simplement sur les sections liées à son signe, son élément ou sa position astrologique.

Une fois la lecture de chaque partie terminée, tu peux noter toutes les informations qui correspondent à ton enfant dans le **guide émotionnel à remplir** (le second fichier).


Cela te permettra de créer un **carnet personnalisé**, propre à ton enfant, que tu pourras garder et consulter au fil du temps.

Ce format a été conçu pour t'accompagner en douceur, pas à pas, afin que tu puisses comprendre et soutenir ton enfant selon sa sensibilité unique. 🌙

Sommaire

Le signe lunaire joue ici un rôle central :


Il nous révèle comment ton enfant réagit aux situations, ce dont il a besoin pour se sentir en sécurité, et comment il peut apprendre à gérer ses émotions avec douceur.

 **Connaître la Lune de son enfant, c'est l'accompagner dans sa sensibilité plutôt que de la subir.**

Les émotions et la dynamique familiale

Un enfant ne vit pas ses émotions seul. Chaque réaction, chaque émotion exprimée provoque une résonance chez les autres membres de la famille.

Un cri, une colère, une peur, un trop-plein... tout cela vient réveiller quelque chose en nous, parents. C'est là qu'interviennent les éléments astrologiques : Le Feu agit, la Terre stabilise, l'Air analyse, l'Eau ressent.

 Observer les éléments dominants de de l'enfant et des parents permet de mieux comprendre :

- Les différences de rythme et d'énergie,
- Les réactions émotionnelles de chacun,
- Comment trouver un équilibre dans les échanges.

Le lien à la maman et au papa

Le thème astral met en lumière la manière dont ton enfant perçoit chacun de ses parents.

La Lune parle souvent du lien à la mère, tandis que le Soleil éclaire le lien au père.

Ces dynamiques influencent directement la sécurité émotionnelle et la confiance de l'enfant.

 Cette partie t'aidera à comprendre comment ton enfant te voit, ce qu'il attend de toi, et comment nourrir une relation plus apaisée et consciente.

La communication, ce langage émotionnel invisible


La façon dont on communique – ton, regard, rythme, mots – peut nourrir ou bloquer l'expression émotionnelle.


C'est pourquoi nous explorerons l'axe Ascendant - Descendant, pour découvrir comment ton enfant entre en contact avec le monde, et comment toi, parent, tu peux parler son langage émotionnel.

Le foyer intérieur

La Maison IV nous renseigne sur le sentiment de sécurité et l'espace intérieur de ton enfant.

Elle montre ce dont il a besoin pour se sentir bien dans son environnement et comment tu peux créer un cocon qui respecte sa nature émotionnelle (et celle du reste de la famille).

 Un foyer aligné avec les besoins émotionnels de chacun est un espace où les émotions circulent librement, sans débordement.



La Lune,
le cœur émotionnel de
ton enfant

L'astrologie nous offre un merveilleux outil pour comprendre nos enfants : la Lune.

Symbole de leur monde intérieur, elle révèle leur sensibilité, leurs émotions et leurs besoins profonds pour se sentir en sécurité, aimés et apaisés.

Alors que le Soleil parle de l'identité en devenir et de la construction de soi dans le temps, la Lune, elle, nous montre ce qui est immédiat et instinctif : ce qui réconforte, apaise et nourrit leur bien-être au quotidien.

Avant même de se construire comme individus, les enfants vivent à travers leurs émotions.

Ils ressentent d'abord, avant de comprendre.

Et c'est en écoutant cette Lune intérieure que nous pouvons les accompagner avec douceur et justesse.

Pourquoi la Lune est-elle essentielle pour comprendre un enfant ?

Leur monde émotionnel est spontané, changeant, et profondément lié à leurs besoins de sécurité et d'amour. Observer leur Lune, c'est décoder ce qui les apaise, les rassure ou les bouleverse.



Elle influence :

- 🌙 Leur façon de vivre et d'exprimer leurs émotions (pleurs, colères, joies).
- 💗 Leur besoin d'attachement, de réconfort et de présence.
- 🌱 Leur rapport à la routine, au changement et à la nouveauté.
- 💧 Leur manière d'intérioriser ou de partager leurs ressentis.

🌿 Quand les besoins lunaires d'un enfant sont compris et respectés, il peut s'épanouir dans un sentiment profond de sécurité et de confiance.

Les bénéfices pour le parent



Moins de
frustration



Plus de
compréhension



Connexion
renforcée



Enfant apaisé et
confiant

En comprenant la Lune de ton enfant, tu lui offres le plus beau des cadeaux : un espace où il se sent pleinement accepté et aimé, exactement tel qu'il est.

La Lune en signe de Feu

Bélier - Lion - Sagittaire



Le monde intérieur de l'enfant Feu

Les besoins de l'enfant Feu sont impulsifs, puissants et directs.

Il a besoin de vivre ses émotions dans l'action : bouger, s'exprimer, créer, rire, crier parfois. C'est un enfant animé par une énergie de vie forte et spontanée. Il ressent tout intensément, avec passion – ses joies sont éclatantes, ses colères brûlantes, mais souvent brèves.

Ses besoins fondamentaux

- Liberté d'expression : il doit pouvoir dire ce qu'il ressent, sans se sentir jugé ou bridé.
- Valorisation : il a besoin d'être reconnu, félicité, encouragé, surtout lorsqu'il ose.
- Confiance : il apprend à s'aimer et à croire en lui à travers le regard positif du parent.
- Action : il a besoin de bouger pour évacuer ce qu'il ressent – l'immobilité étouffe ses émotions.

Ce que cela révèle émotionnellement

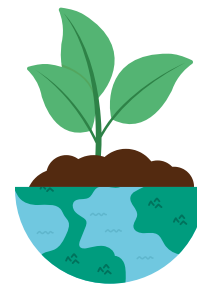
Leur Lune exprime un besoin d'affirmation fort : ils cherchent à exister, à être vus, à avoir un impact.

Ils ont besoin d'un parent qui accueille leur intensité sans l'éteindre, qui canalise leur feu plutôt que de le réprimer.

Quand ils se sentent entendus et soutenus, ils deviennent des enfants rayonnants, généreux et enthousiastes, capables d'illuminer leur entourage.

La Lune en signe de Terre

Taureau - Vierge - Capricorne



Le monde intérieur de l'enfant Terre

L'enfant Terre a besoin de stabilité, de calme et de sécurité.

Il se sent bien quand il peut prendre son temps, observer et comprendre avant d'agir.

Il aime savoir à quoi s'attendre : les routines, les repères et les rituels sont pour lui de véritables sources d'apaisement.

Il cherche la paix intérieure à travers la douceur, le contact et le concret.

Ses besoins fondamentaux

- Un cadre stable, bienveillant et rassurant.
- Des routines simples qui l'aident à se sentir en sécurité.
- Du temps pour assimiler et s'adapter à son rythme.
- Des gestes concrets d'amour (câlins, attentions, présence).

Ce que cela révèle émotionnellement

L'enfant Terre exprime ses émotions avec retenue. Il a besoin de se sentir en confiance avant d'ouvrir son monde intérieur.

Quand il se sent entendu et soutenu, il devient un pilier émotionnel, capable d'apporter une grande sérénité autour de lui.

La Lune en signe d'Air

Gémeaux - Balance - Verseau



Le monde intérieur de l'enfant Air

L'enfant Air vit ses émotions à travers la pensée et la communication.

Pour comprendre ce qu'il ressent, il a besoin d'en parler, d'échanger, de poser des questions.

Son monde intérieur est en mouvement constant : il réfléchit, analyse, rêve, s'évade dans ses idées.

Ses besoins fondamentaux

- Des échanges sincères et vivants au quotidien.
- Le sentiment d'être écouté, compris et respecté dans ses idées.
- Un environnement léger, curieux, joyeux.
- De la variété et des découvertes pour nourrir son esprit.

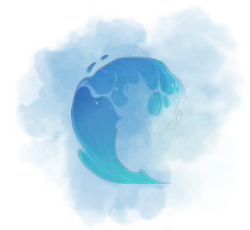
Ce que cela révèle émotionnellement

Il a parfois du mal à connecter ses pensées et ses émotions : il intellectualise ce qu'il ressent.

Avec un parent qui écoute sans juger, il apprend à mettre des mots justes sur son monde intérieur.

La Lune en signe d'Eau

Cancer - Scorpion - Poissons



Le monde intérieur de l'enfant Eau

L'enfant Eau est profondément sensible, intuitif et réceptif.

Il perçoit les émotions des autres, même celles qu'on ne dit pas.

Il vit dans un univers riche en sensations, en ressentis, en rêves et en émotions.

Sa sensibilité est sa plus belle force – mais aussi ce qui peut le submerger s'il ne se sent pas entouré et compris.

Ses besoins fondamentaux

- Beaucoup d'amour, de tendresse et de présence rassurante.
- Un environnement calme et sécurisant.
- Être accompagné pour reconnaître et nommer ses émotions.
- Du temps seul pour rêver, créer, imaginer.

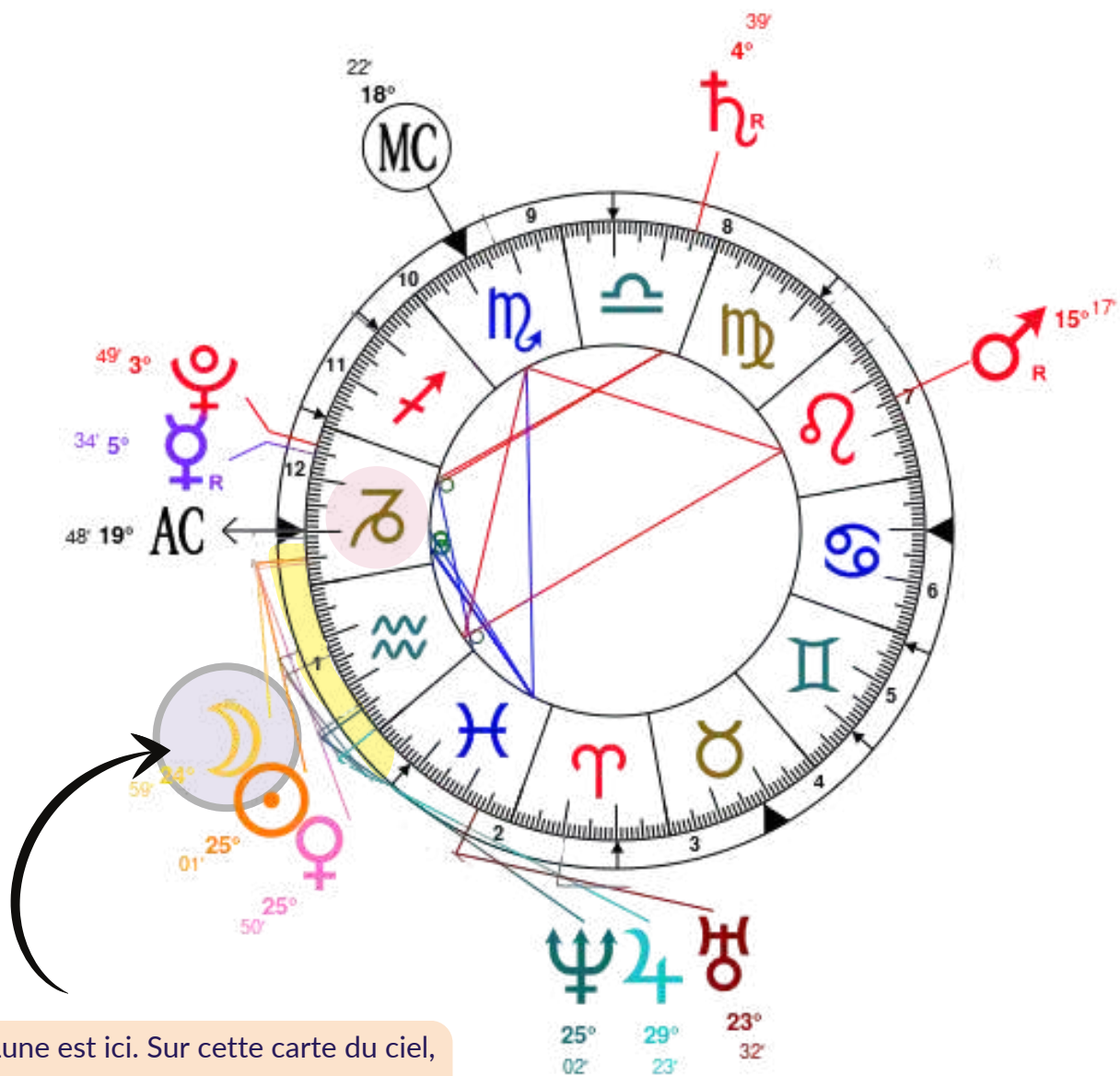
Ce que cela révèle émotionnellement

C'est un enfant qui ressent tout intensément et qui a besoin d'un parent à l'écoute et doux.

Quand il se sent compris et accueilli, il développe une immense empathie et une grande créativité émotionnelle.

Placement de la Lune, en signe et en maison, sur la carte du ciel de ton enfant

Voilà à quoi ressemble une carte du ciel (ou thème astral). Je t'invite à aller découvrir la tienne et celle de tes enfants sur astrotheme.com, en renseignant la date de naissance complète + **heure exacte** (très importante pour l'ascendant et les maisons) et le lieu de naissance.



La Lune est ici. Sur cette carte du ciel, elle se situe dans le signe du capricorne en maison 1.

La Lune en Signe : Comment ton enfant vit ses émotions au quotidien ?

En Bélier



L'enfant qui a la Lune en Bélier ressent tout dans l'instant : ses émotions jaillissent comme des étincelles, intenses et brèves. Il réagit avec spontanéité, qu'il s'agisse de colère, de joie ou d'impatience, puis passe vite à autre chose. Ce petit feu intérieur a besoin d'action et de liberté pour s'exprimer, car l'immobilité ou la contrainte le frustrent profondément. Il cherche à exister à travers ce qu'il fait, teste et décide. Lorsqu'on accueille son énergie avec calme plutôt qu'en opposition, il apprend naturellement à réguler ses élans.

Conseils aux parents

Proposez-lui des activités physiques quotidiennes pour canaliser son énergie et laissez-lui faire de petits choix (vêtements, jeux, itinéraires). Posez des limites fermes mais sereines, et verbalisez ses émotions sur le moment : « Je vois que tu es en colère, respire avec moi. »

En Taureau



L'enfant Lune en Taureau ressent ses émotions lentement mais profondément. Il a besoin de stabilité, de douceur et d'un environnement prévisible pour s'épanouir. Les changements soudains le perturbent, tandis que la régularité et la tendresse l'apaisent. Sa sécurité émotionnelle se construit à travers le concret : un repas partagé, une odeur familière, une voix douce. Il avance à son rythme, avec calme et constance, et s'ouvre pleinement lorsqu'il se sent en confiance.

Conseils aux parents

Maintenez des rituels simples et réguliers (repas, coucher, câlin du soir). Préparez-le en douceur aux nouveautés et privilégiez les activités sensorielles (cuisine, modelage, jardinage).

En Gémeaux



L'enfant Lune en Gémeaux vit ses émotions comme un tourbillon de pensées et de mots. Il passe d'un ressenti à l'autre en cherchant à comprendre ce qu'il vit, souvent par le dialogue. Son apaisement passe par l'échange, les histoires, la curiosité et l'humour. Son esprit actif peut le rendre distrait ou nerveux lorsqu'il ne parvient pas à exprimer ce qu'il ressent. Mettre du sens sur ses émotions l'aide à retrouver son équilibre.

Conseils aux parents

Encouragez-le à parler de sa journée, même pour les petites choses. Offrez-lui des moments calmes de lecture, d'écoute d'histoires ou de jeux d'observation pour apaiser son mental.

La Lune en Signe : Comment ton enfant vit ses émotions au quotidien ?

En Cancer



L'enfant Lune en Cancer est un véritable petit réceptacle émotionnel. Il ressent tout ce qui l'entoure, absorbant l'ambiance familiale et les émotions des autres. Son besoin de douceur et de sécurité affective est vital : il se nourrit de tendresse, de rituels et de mots rassurants. Lorsqu'il est bouleversé, il se replie pour se protéger, puis revient doucement vers l'autre quand il se sent prêt. Sa sensibilité est un trésor à protéger, non à corriger.

Conseils aux parents

Offrez-lui des repères constants (histoire du soir, câlin, mots doux). Préservez une atmosphère calme et rassurante, et verbalisez la permanence du lien : « Je pars, mais je reviens toujours vers toi. »

En Lion



L'enfant Lune en Lion vit ses émotions avec éclat et intensité. Il aime se sentir vu, reconnu et valorisé dans ce qu'il fait. La chaleur du regard parental nourrit son estime de soi et son équilibre émotionnel. Il a besoin de s'exprimer librement, de briller par ses créations et d'être encouragé dans son authenticité. Lorsqu'il se sent ignoré ou rabaissé, il peut dramatiser ou s'isoler pour attirer à nouveau la lumière.

Conseils aux parents

Félicitez sincèrement ses efforts, pas seulement ses réussites. Accordez-lui des moments où il peut « jouer la star » et exprimer sa créativité sans crainte du jugement.

En Vierge



L'enfant Lune en Vierge ressent ses émotions à travers le filtre de l'analyse. Il observe, trie et cherche à comprendre ce qu'il vit avant de l'exprimer. Très attentif aux détails, il est sensible aux désordres ou aux changements soudains. Son équilibre émotionnel repose sur la clarté, la routine et la compréhension des règles. Il se sent utile et rassuré lorsqu'il peut participer concrètement à la vie quotidienne.

Conseils aux parents

Expliquez-lui les choses avec précision et douceur. Valorisez ses efforts, proposez-lui des activités calmes et organisées (puzzles, cuisine, jardinage) pour canaliser son besoin d'ordre.

La Lune en Signe : Comment ton enfant vit ses émotions au quotidien ?

En Balance

L'enfant Lune en Balance cherche l'harmonie et la paix autour de lui. Les conflits le bouleversent profondément, car il perçoit toute dissonance émotionnelle. Il s'épanouit dans un environnement équilibré, doux et esthétique. Très attentif aux autres, il veut plaire et coopérer, parfois au point d'oublier ses propres besoins. Apprendre à dire non sans craindre de décevoir est essentiel à son bien-être émotionnel. Laissez le donc s'affirmer et prendre position quand cela est possible ou apprenez lui à le faire quand c'est nécessaire.

Conseils aux parents

Montrez-lui que les désaccords peuvent se résoudre dans le calme. Favorisez un cadre paisible, avec musique douce, couleurs harmonieuses et temps de solitude réparateurs.

En Scorpion

L'enfant Lune en Scorpion ressent tout en profondeur. Ses émotions sont puissantes, parfois secrètes, et il a besoin d'un lien de confiance solide pour les dévoiler. Sa sensibilité le pousse à chercher des connexions sincères et à fuir les relations superficielles. Il a besoin d'un adulte patient, stable et vrai. Lorsqu'il se sent trahi ou incompris, il se referme, mais lorsqu'il est accueilli sans peur, il s'ouvre avec intensité et loyauté.

Conseils aux parents

Respectez son intimité émotionnelle et ne forcez pas la parole. Offrez-lui des activités d'expression symbolique (musique, dessin, sport) pour l'aider à libérer son intensité.

En Sagittaire

L'enfant Lune en Sagittaire déborde de vitalité, de curiosité et d'enthousiasme. Il vit ses émotions avec optimisme et a besoin d'aventure pour se sentir libre. L'enfermement ou les contraintes rigides le rendent frustré. Il s'épanouit lorsqu'il découvre, apprend et partage. Sa sécurité émotionnelle se nourrit de confiance et de liberté encadrée. L'humour est sa façon naturelle d'évacuer la tension.

Conseils aux parents

Encouragez son exploration (balades, lectures, découvertes). Posez des limites claires sans restreindre sa liberté, et aidez-le à se recentrer après les grandes excitations.

La Lune en Signe : Comment ton enfant vit ses émotions au quotidien ?

En Capricorne

L'enfant Lune en Capricorne exprime peu mais ressent profondément. Il préfère maîtriser ses émotions plutôt que de les montrer. Il a besoin d'un cadre solide, d'adultes fiables et de promesses tenues. Son besoin de contrôle peut cacher une peur du rejet ou de la déception. Lorsqu'il se sent reconnu pour ses efforts, il s'ouvre avec douceur. La constance et la patience sont ses piliers émotionnels.

Conseils aux parents

Soyez fiables, cohérents dans vos paroles et vos actes. Respectez les horaires. Aidez le à exprimer sa vulnérabilité et demandez de l'aide. Encouragez ses efforts. Soyez patient et privilégiez la constance et la répétition. N'oubliez pas qu'il a besoin de repos chaque jour.

En Verseau

L'enfant Lune en Verseau ressent beaucoup, mais exprime souvent ses émotions de manière originale ou détachée. Il se sent libre quand on respecte sa différence et qu'on lui laisse penser autrement. Son monde intérieur est intellectuel, collectif et idéaliste. Il a besoin d'espace, de compréhension et d'un cadre souple qui reconnaît sa singularité. Les tentatives de contrôle ou de normalisation l'angoissent et le ferment.

Conseils aux parents

Respectez son besoin d'indépendance et valorisez sa créativité unique. Offrez-lui des moments de partage intellectuel ou des projets à deux pour renforcer le lien.

En Poissons

L'enfant Lune en Poissons est une véritable éponge émotionnelle. Il capte les ressentis des autres et se laisse traverser par ce qu'il perçoit. Son imagination est immense, tout comme sa sensibilité. Il a besoin de douceur, de rituels apaisants et d'un environnement paisible pour se recentrer. Trop d'agitation ou de dureté le fragilise émotionnellement. Quand il se sent compris et protégé, il s'épanouit dans la tendresse et la créativité.

Conseils aux parents

Créez des routines calmes et sécurisantes (musique, histoires, lumières douces). Aidez-le à distinguer ses émotions de celles des autres à travers des jeux ou des temps de recentrage.

La Lune en Maison : Où ton enfant cherche la sécurité ?

Le signe de la Lune montre comment ton enfant ressent, exprime et vit ses émotions.

Mais la maison dans laquelle elle se trouve révèle où ces besoins s'enracinent concrètement : le domaine de vie où il se sent le plus en sécurité, et vers lequel il se tourne instinctivement pour se rassurer.

Observer la maison de la Lune, c'est comprendre où ton enfant cherche refuge et équilibre, et comment créer un environnement qui soutient sa sensibilité.

Ainsi, deux enfants ayant la même Lune en signe pourront vivre leurs émotions très différemment selon la maison où elle se place.

Dans cette partie, tu découvriras pour chaque maison comment ton enfant exprime sa vie intérieure – et comment l'accompagner avec bienveillance pour nourrir sa stabilité émotionnelle.

Maison I – Le besoin d'exister pleinement

L'enfant vit ses émotions de manière spontanée, entière et visible. Tout passe par lui : ses ressentis s'expriment dans son corps, son visage, ses gestes. Il a besoin de se sentir reconnu tel qu'il est, sans être jugé pour son intensité. Son équilibre dépend du droit d'exister librement, sans masque ni contrainte.

Comment l'accompagner :

Encouragez son authenticité et aidez-le à nommer ce qu'il ressent.

Canalisez ses émotions par le mouvement, la danse, le dessin ou le jeu symbolique.

Maison II – Le besoin de sécurité et de stabilité

Sa sécurité émotionnelle passe par le concret : le confort, les objets familiers, les routines et la stabilité matérielle. Les changements soudains peuvent le perturber profondément. Il se rassure en s'attachant à ce qu'il peut toucher, sentir ou posséder.

Comment l'accompagner :

Créez des rituels constants autour des repas ou du coucher, des objets personnels ou de l'argent de poche. Encouragez-le à fabriquer, jardiner ou construire quelque chose. Préparez-le aux changements matériels à venir.

Maison III – Besoin de communication et d'échange

Cet enfant trouve son équilibre dans la parole, les apprentissages et les liens proches. Il se rassure par les histoires, les discussions, les petits trajets familiaux. Le silence ou le manque d'échange peuvent créer de l'inquiétude.

Comment l'accompagner :

Prenez le temps d'échanger chaque jour sur sa journée. Lisez-lui des histoires et encouragez-le à écrire ou dessiner ce qu'il ressent.

Maison IV – Le besoin de cocon et d'appartenance

La maison et la famille sont son centre émotionnel. Il cherche la chaleur du foyer, les rituels et la présence bienveillante. Les changements dans la vie domestique l'affectent plus qu'on ne le croit.

Comment l'accompagner :

Créez un espace intime et stable (sa chambre, son coin à lui). Entretenez les rituels familiaux (fêtes, repas...) et parlez lui souvent de vos racines, origines, de la famille, des souvenirs.

Maison V – Le besoin de jeu et de créativité

Cet enfant vit ses émotions à travers le jeu, la création et l'expression personnelle. S'amuser, inventer, raconter des histoires sont ses moyens d'équilibrer son monde intérieur. Si sa créativité est bloquée, il peut vite perdre confiance.

Comment l'accompagner :

Favorisez le jeu libre et les activités artistiques chaque jour. Valorisez ses créations et partagez régulièrement des moments ludiques parent - enfant.

Maison VI – Le besoin de routine et de soin

Il se sent en sécurité quand tout est ordonné et prévisible. Les routines du quotidien, le soin du corps et des autres lui apportent un sentiment de maîtrise. Il est sensible aux ambiances de l'école et à l'équilibre entre santé et rythme de vie.

Comment l'accompagner :

Installez des rituels clairs (repas, lever, coucher). Expliquez calmement les changements de planning et valorisez sa participation à de petites tâches de soin (prendre soin d'un animal, arroser une plante).

Maison VII – Besoin de lien et de reconnaissance

L'enfant a besoin d'un miroir affectif : un ami proche, un parent, une présence constante pour se sentir exister. Il se définit à travers la relation et vit les tensions avec beaucoup de sensibilité.

Comment l'accompagner :

Encouragez ses amitiés stables et sécurisantes, offrez une écoute sincère sur ses relations, ce qui se passe à l'école... Rassurez le sur la solidité du lien, même lors des désaccords.

Maison VIII – Besoin de transformation et de profondeur

Son monde émotionnel est intense, secret, parfois mystérieux. Il ressent les ambiances cachées, les injustices, les changements ou les pertes avec une grande profondeur. Il a besoin d'un adulte solide pour l'aider à apprivoiser ses émotions fortes.

Comment l'accompagner :

Aidez le à nommer simplement ce qu'il ressent (colère, jalousie, peur). Soyez une présence stable et calme dans les moments de transition ou de bouleversement (déménagement, séparation...).

Maison IX – Le besoin d'ouverture et de sens

Il se sent vivant lorsqu'il découvre, explore, apprend ou rêve d'horizons lointains. Sa sécurité passe par la liberté de comprendre le monde et de nourrir sa curiosité. Restreindre son ouverture peut le rendre inquiet ou frustré.

Comment l'accompagner :

Proposez lui des histoires , des documentaires, des sorties découvertes sur d'autre pays, cultures... Répondez à ses questions existentielles sans jugement et valorisez sa soif d'apprendre et d'aventure. Encouragez le à chercher.

Maison X – Besoin de structure et reconnaissance

Cet enfant se construit autour du cadre, des règles et de la reconnaissance. Il a besoin de sentir qu'il contribue et qu'il est utile. Son équilibre passe par la stabilité du quotidien et la cohérence entre paroles et actes parentaux.

Comment l'accompagner :

Valorisez ses efforts et donnez lui des petites responsabilités adaptées à son âge. Expliquez clairement les règles et montrez lui que vous croyez en ses capacités.

Maison XI – Le besoin d'appartenance au groupe

Il se sent bien lorsqu'il appartient à un collectif, à une bande d'amis ou à une cause. La coopération et les projets partagés renforcent sa confiance. Il a besoin de se sentir inclus et utile dans son environnement.

Comment l'accompagner :

Encouragez les activités de groupe bienveillantes. Soulignez l'importance de son rôle dans le collectif : partage et entraide et rappelez lui qu'il a toujours sa place, même quand il se sent différent.

Maison XII – Le besoin de retrait et d'imaginaire

Très sensible et intuitive, cette Lune perçoit les émotions ambiantes comme des vagues. L'enfant a besoin de moments de solitude, de rêve et de calme pour se recentrer. Trop de bruit ou d'agitation l'épuise.

Comment l'accompagner :

Créez un coin calme et doux où il peut se retirer quotidiennement. Encouragez les activités apaisantes (musique, lecture, rêverie) et aidez le à verbaliser ses émotions subtiles sans les minimiser.

A surreal, painterly landscape. In the center, a young child in a red shirt and dark shorts stands on a dirt path, looking up at a large, glowing red moon. The path is flanked by tall, thin plants with small orange flowers. The background features trees with vibrant red and orange foliage, set against a soft, hazy sky. The overall mood is dreamlike and contemplative.

Les éléments et la dynamique familiale

Comme nous l'avons vu précédemment, les éléments nous offrent une clé précieuse pour comprendre les énergies émotionnelles de nos enfants. Sans avoir besoin d'analyser chaque signe lunaire, l'élément dominant suffit déjà à révéler beaucoup sur leur manière de ressentir, d'exprimer et de réguler leurs émotions. Mais j'aimerais aller plus loin avec vous.

Car les émotions de nos enfants ne sont pas des problèmes à résoudre — elles sont des langages à écouter. Un enfant ne dispose pas encore des mots ou de la maturité pour expliquer ce qu'il vit : il exprime alors ses besoins à travers les pleurs, les cris, la colère ou même le silence.

Et nous, parents, avons aussi nos émotions. Nous pensons souvent mieux les comprendre parce que nous sommes adultes... mais il n'est pas toujours facile de les accueillir non plus. Lorsque nos éléments dominants diffèrent de ceux de nos enfants, cela peut créer des déséquilibres émotionnels et des tensions : un parent de Terre peut se sentir dépassé par le feu de son enfant, tandis qu'un parent d'Air peut ne pas savoir gérer la sensibilité d'un enfant d'Eau.

Ces contrastes d'énergie peuvent parfois réveiller nos propres blessures ou frustrations, car les émotions de nos enfants font écho à des parts de nous que nous n'avons pas toujours apaisées. Dans ces moments, il devient facile de perdre patience ou de réagir sans comprendre pourquoi.

C'est pourquoi cette partie est consacrée à la dynamique familiale : comprendre comment nos éléments se rencontrent, s'opposent ou se complètent, afin de recréer un lien plus fluide, apaisé et conscient.

Avant d'entrer dans la lecture des profils, je vous propose un petit exercice pratique :

👉 Prenez votre thème astral et celui de vos enfants.

Comptez combien de planètes se trouvent dans chaque élément : 🔥 Feu, 🌿 Terre, 🌬️ Air, 💧 Eau.

L'élément ayant le plus de planètes est votre élément dominant.

S'il y a égalité, observez l'élément qui contient le plus de planètes personnelles (Soleil, Lune, Ascendant, Mercure, Vénus et Mars).

Une fois vos dominances identifiées, vous pourrez lire les descriptions correspondantes pour comprendre :

🌟 comment vous fonctionnez émotionnellement,

🌟 comment vos enfants réagissent différemment,

🌟 et surtout, comment vos éléments interagissent entre eux au quotidien.

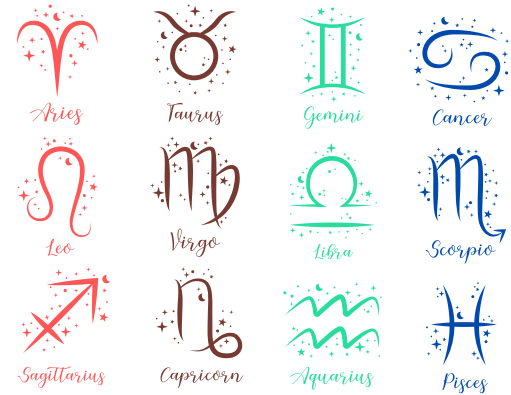
En effet, cela est le cas dans les relations parent/enfant, mais aussi pour tout autre relation d'humain à humain, quand deux personnes ont un mode de fonctionnement très différent, des habitudes, des caractéristiques, des attentes et des besoins différents, alors forcément l'entente sera plus compliqué, les deux personnes ne seront pas toujours d'accord, ou en adéquation l'une avec l'autre, tout simplement parce qu'elles ne recherchent pas toujours la même chose. De ce fait, cela peut aussi être intéressant de comparer les dominances de la maman avec celui du papa et non pas seulement avec l'enfant. Effectivement, ça peut également informer de certains conflits ou désaccord qu'il peut y avoir entre les parents. et donc mieux comprendre le point de vue de l'autre et se montrer plus ouvert à l'échange.

Il s'agira donc de prendre en compte la dominante élémentaire en priorité, mais il est aussi possible de se fier à l'élément de la Lune pour la mère, et à l'élément du Soleil pour le père, si vous avez des difficultés à calculer les dominances.

Comment calculer la dominante élémentaire dans la carte du ciel du parent et de l'enfant

Comme tu peux le voir sur ta carte du ciel, chaque signe est coloré soit :

- en rouge (signes de feu) : Bélier, Lion et Sagittaire
- en marron (signes de terre) : Taureau, Vierge et Capricorne
- en bleu turquoise (signe d'air) : Gémeaux, Balance, Verseau
- en bleu (signe d'eau) : Cancer, Scorpion et Poissons

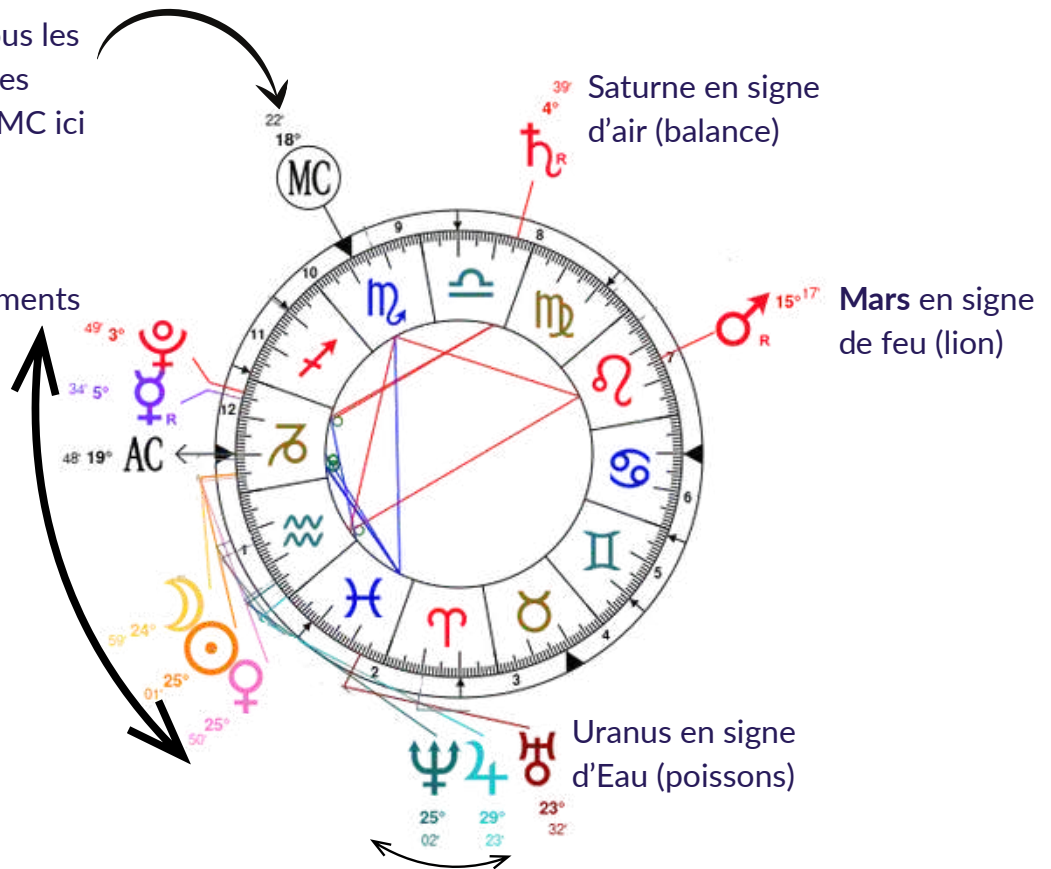


Compte donc combien il y a de planètes (les sigles se trouvant à l'extérieur de la carte du ciel) dans chacun de ces éléments. Au total avec l'ascendant, tu devrais avoir 11 "planètes" dans l'ensemble de ses catégories.

Comptabiliser tous les emplacements des planètes sauf le MC ici

Ici nous avons 6 placements en Terre (capricorne) :

- Pluton
- **Mercure**
- **Ascendant**
- **Lune**
- **Soleil**
- **Vénus**



2 placements en signe d'air (verseau) :

- Neptune
- Jupiter

Pour conclure, dans ce cas nous pouvons donc retenir que l'élément dominant est la Terre avec 6 placements, (contre 3 en air, 1 en eau et 1 en feu). Pour approfondir, cet élément est d'autant plus dominant qu'il comporte 5/6 placements importants qu'on appelle les astres et planètes personnelles (en gras).

Les dominances de Feu – L'énergie vitale au cœur des relations

Les signes de Feu (Bélier, Lion, Sagittaire) apportent dans la famille une énergie de vie, de passion et d'élan. Ils mettent le mouvement, la joie et la spontanéité au centre des relations. Lorsqu'un parent ou un enfant possède une dominante de Feu, tout se vit intensément et dans l'instant : les émotions jaillissent vite, les envies changent souvent, et la recherche d'autonomie est essentielle. Cette énergie stimule et inspire, mais peut aussi devenir étincelle de tension si chacun veut avoir le dernier mot ou garder le contrôle. Pour maintenir l'harmonie, le Feu a besoin d'être canalisé avec bienveillance, à travers l'action, la créativité et le rire.

Le parent à dominante Feu

C'est un parent dynamique, passionné, souvent en mouvement. Il aime que la vie avance, que les choses bougent et que chacun prenne sa place. Il encourage naturellement ses enfants à s'affirmer, à oser, à devenir indépendants. Mais son rythme rapide et son tempérament peuvent le rendre impatient face à la lenteur, la passivité ou la sensibilité. Ce parent aime diriger, décider, faire progresser, et peut vite s'énerver lorsqu'il se sent défié ou ralenti. Sa force est d'apporter la motivation, la vitalité et la confiance, mais il doit apprendre à écouter les émotions plus calmes ou fragiles sans chercher à les "corriger".

Il aime :

- Que ça bouge et que les projets avancent vite
- Être écouté et respecté dans son autorité
- Que l'enfant gagne en autonomie
- Découvrir, apprendre, vivre des expériences

Il n'aime pas :

- Être contredit ou ralenti
- Les routines répétitives ou l'ennui
- L'excès d'émotivité qui le déstabilise

Face à un enfant à dominante Feu

Le courant passe naturellement ! Tous deux partagent une énergie vive et un besoin d'action. Mais attention aux rapports de force : chacun veut s'affirmer et cela peut créer des étincelles. En apprenant à se maîtriser, le parent montre à l'enfant comment canaliser son feu sans le briser.

Conseil : transformez les confrontations en défis communs (sport, projets...). Cela crée du lien au lieu du conflit.

Face à un enfant à dominante Terre

Le parent Feu peut s'impatienter face à la lenteur et au besoin de stabilité de l'enfant. Il voudrait que tout aille plus vite, alors que la Terre a besoin de temps pour ancrer, répéter, assimiler.

Conseil : ralentissez le rythme, respectez les temps de repos et de réflexion de votre enfant. Votre feu l'inspire, mais son calme peut aussi vous apprendre la patience.

Face à un enfant à dominante Air

Parent et enfant vibrent à la même fréquence : curieux, vifs, enthousiastes. Les échanges sont stimulants, mais le risque est de s'éparpiller ou de se perdre dans l'excitation du moment.

Conseil : conservez des moments d'écoute calme où chacun peut parler sans interruption. L'Air a besoin d'espace pour penser, pas seulement pour bouger.

Face à un enfant à dominante Eau

Le parent Feu peut être dérouté par la grande sensibilité de son enfant. Les émotions profondes ou les pleurs le mettent parfois mal à l'aise, car il préfère avancer plutôt que s'y plonger.

Conseil : apprenez à accueillir ses émotions sans vouloir les éteindre. Votre énergie lui apprend à rebondir, mais votre douceur lui permettra de s'apaiser.

Les dominances de Terre – L’ancrage et la stabilité émotionnelle

Les signes de Terre (Taureau, Vierge, Capricorne) représentent la solidité, la patience et la fiabilité. Dans une famille où la Terre domine, on recherche avant tout la sécurité, la constance et le cadre rassurant. Ces personnes aiment que les choses soient claires, ordonnées et prévisibles, car cela leur permet d’être disponibles émotionnellement.

Le parent Terre incarne souvent le pilier de la maison : celui ou celle qui veille à ce que tout le monde ait ce dont il a besoin, matériellement comme affectivement. L’enfant Terre, quant à lui, s’épanouit dans un quotidien stable, des gestes répétés, et une ambiance calme où il peut construire à son rythme. Mais si la stabilité devient trop rigide, la Terre peut s’enfermer dans une routine protectrice qui finit par étouffer la spontanéité. Apprendre à accueillir la nouveauté et les émotions plus mouvantes lui permet de rester ancrée sans se figer.

Le parent à dominante Terre

C’est un parent calme, réfléchi, protecteur. Il aime offrir à ses enfants un cocon stable où règnent les habitudes, la régularité et la douceur. Il prend son rôle très au sérieux et met un point d’honneur à assurer le bien-être physique, émotionnel et mental de sa famille. Toujours dans le concret, il veille à ce que ses enfants ne manquent de rien : sécurité, nourriture, tendresse, attention. Il transmet les valeurs de travail, de patience et de respect du rythme naturel. Sa présence rassure, son écoute reconforte, et son sens du devoir en fait une véritable figure d’ancrage. Cependant, les débordements émotionnels ou les imprévus peuvent le déstabiliser, car il a besoin de sentir que tout est sous contrôle.

 Il aime :

- Les soirées tranquilles en famille
- Les routines et les repères quotidiens
- Les relations simples, sincères et stables
- Voir ses enfants évoluer à leur rythme
- Les câlins et l’affection partagée

 Il n’aime pas :

- Le bruit, les cris, l’agitation
- Les débordements émotionnels imprévisibles
- Devoir se presser ou improviser
- Sentir que la situation lui échappe

Face à un enfant à dominante Feu

Le parent Terre peut se sentir dépassé par tant d’énergie, de mouvement et de spontanéité. Il cherche à calmer ce tumulte pour retrouver sa stabilité, tandis que l’enfant veut explorer et bouger. Leurs rythmes ne correspondent pas.

Conseil : laissez votre enfant Feu exprimer son énergie sans craindre le désordre. Offrez lui des espaces extérieurs, du mouvement, tout en posant un cadre rassurant.

Face à un enfant à dominante Terre

Parent et enfant se comprennent instinctivement : ils partagent les mêmes besoins de constance et de sécurité. Ensemble, ils créent une atmosphère douce et apaisée. Le seul risque est de trop se replier dans la routine ou la prudence.

Conseil : stimulez la curiosité et l’ouverture à la nouveauté. Laissez l’enfant Terre s’essayer à des activités différentes pour développer sa souplesse.

Face à un enfant à dominante Air

Le parent Terre peut se sentir dérouteré par l’esprit rapide, curieux et dispersé de l’enfant Air. Il voudrait le canaliser, le ralentir, lui imposer plus de structure. Mais l’Air a besoin de liberté mentale et de découverte.

Conseil : acceptez sa légèreté et son rythme changeant. Laissez-le poser ses mille questions sans chercher à tout organiser. L’Air vous apprend la spontanéité.

Face à un enfant à dominante Eau

Ce duo fonctionne très bien. L’enfant Eau trouve auprès du parent Terre la sécurité et la protection dont il a besoin, tandis que la sensibilité de l’enfant adoucit la rigidité du parent. Le seul écueil : que le parent veuille trop “protéger”, au risque d’étouffer.

Conseil : rassurez sans surprotéger. Offrez votre stabilité comme un socle, pas comme une barrière. Laissez l’enfant Eau exprimer ses émotions sans chercher à les rationaliser.

Les dominances d’Air –

L’art du lien et de la communication familiale

Les signes d’Air (Gémeaux, Balance, Verseau) insufflent dans la famille une énergie de curiosité, de dialogue et d’ouverture d’esprit. Là où ils sont présents, la parole circule, les idées fusent, et chacun trouve sa place dans l’échange. Le parent Air favorise un climat de compréhension mutuelle et encourage ses enfants à observer, questionner et partager leurs opinions. L’enfant Air, quant à lui, apprend en parlant, en riant, en interagissant : il s’épanouit dans les découvertes et les rencontres. Mais si la communication prend toute la place, les émotions peuvent parfois être intellectualisées plutôt que ressenties. Retrouver le contact avec le cœur et le corps permet à l’Air de se relier pleinement à l’autre sans se perdre dans la pensée.

Le parent à dominante Air

C’est un parent ouvert, curieux, communicatif. Il aime comprendre ses enfants, dialoguer, et partager avec eux un monde de découvertes et d’expériences. Sa maison est souvent animée, vivante, ponctuée de rires et de discussions. Très mental, il cherche à analyser et à comprendre ce que vivent ses enfants – parfois au détriment de la simple présence émotionnelle. Il explique, questionne, raisonne... mais peut oublier de simplement accueillir. Sa force réside dans sa capacité à rendre la vie plus légère, à stimuler la curiosité et à ouvrir l’esprit de ses enfants. Son défi : descendre parfois du mental vers le cœur.

Il aime :

- Parler, rire, partager des idées
- Stimuler la curiosité et encourager la découverte
- Le jeu, la créativité et la légèreté
- Les sorties, les voyages, les rencontres

Il n’aime pas :

- L’ennui et la stagnation
- Les dialogues coupés ou les silences pesants
- Les conflits ou les émotions intenses difficiles à gérer
- Être contraint ou enfermé dans une routine

Face à un enfant à dominante Feu

Parent et enfant s’accordent facilement : ils partagent l’envie d’explorer, de bouger et de découvrir. Le Feu agit, l’Air pense – ce duo crée beaucoup d’enthousiasme et d’élan. Seule nuance : le parent peut parfois être déstabilisé par l’impulsivité de l’enfant.

Conseil : accompagnez-le dans ses actions en y ajoutant un brin de réflexion, sans brider sa spontanéité. Le Feu vous ramène au présent, là où la vie se vit.

Face à un enfant à dominante Terre

Le parent Air, vif et curieux, peut avoir du mal à suivre le rythme plus lent et méthodique de la Terre. Il risque d’imposer trop d’activités ou de stimulations, déséquilibrant la sérénité de l’enfant.

Conseil : ralentissez le rythme. Privilégiez la qualité à la quantité. Votre enfant a besoin de calme, d’ancrage et de moments simples pour se sentir stable.

Face à un enfant à dominante Air

Le lien est fluide et joyeux : parent et enfant partagent le même amour des mots, du jeu et de la découverte. Cependant, la légèreté peut tourner à la dispersion si personne ne canalise le rythme.

Conseil : Montrez lui par l’exemple que se concentrer, c’est aussi une forme de liberté. Encouragez des pauses, du silence, ou de la créativité tranquille pour apaiser le mental.

Face à un enfant à dominante Eau

Ce duo est souvent le plus délicat à équilibrer. Le parent Air cherche à comprendre, analyser, raisonner – tandis que l’enfant Eau ressent, sans forcément savoir pourquoi. Cela peut créer des malentendus : le parent veut “résoudre”, l’enfant veut juste être entendu.

Conseil : écoutez sans chercher à expliquer. Accueillez ses émotions avec présence, sans mentaliser. Votre écoute sincère est plus précieuse qu’une explication logique.

Les dominances d'Eau –

L'univers des émotions et de la connexion affective

Les signes d'Eau (Cancer, Scorpion, Poissons) incarnent la sensibilité, l'intuition et la profondeur émotionnelle. Dans une famille où l'Eau domine, les liens sont tissés avec le cœur avant tout. Les émotions circulent librement, la tendresse s'exprime, et chacun apprend à ressentir les autres aussi fort que soi. Le parent Eau est attentif, protecteur et profondément empathique. Il devine souvent les besoins de ses enfants avant même qu'ils ne les formulent. L'enfant Eau, quant à lui, vit dans un monde intérieur riche et imagé ; il s'épanouit lorsqu'il se sent compris, entouré et apaisé. Mais dans cet océan de sensations, il est essentiel d'apprendre à poser des limites émotionnelles saines. Trop de fusion peut brouiller les repères et fatiguer le lien. Cultiver la douceur, tout en gardant un cap clair, permet à cette relation d'être fluide sans se noyer.

Le parent à dominante Eau

C'est un parent sensible, à l'écoute, profondément dévoué à ses enfants. Il ressent tout, parfois même avant que les mots ne soient dits. Son foyer est un cocon de tendresse, où le calme, la douceur et la compréhension priment sur la discipline. Empathique et intuitif, il capte les humeurs et les non-dits, mais cela peut aussi l'épuiser s'il ne se protège pas. Il cherche avant tout à apaiser, à consoler, à aimer. Sa plus grande force est sa présence émotionnelle, mais son défi est d'apprendre à se détacher sans se fermer.

 Il aime :

- Le calme, la tendresse et la bienveillance
- Les moments partagés dans la douceur
- Prendre soin des émotions de sa famille
- Les activités artistiques et créatives
- Se sentir connecté profondément à ses proches

 Il n'aime pas :

- Le bruit, les cris et l'agitation
- Sentir ses enfants tristes ou contrariés
- Les tensions ou les conflits ouverts
- Être submergé par trop d'émotions à la fois

Face à un enfant à dominante Feu

Le parent Eau peut être bouleversé par l'intensité, la rapidité et le volume d'un enfant Feu. Son besoin de calme se heurte à l'énergie débordante de son petit explorateur. Il risque de se sentir dépassé ou épuisé par tant de mouvement.

Conseil : laissez l'enfant décharger son énergie à travers le jeu ou le sport, même si cela fait du bruit. Accueillez ensuite ses émotions avec douceur pour l'aider à redescendre sans frustration.

Face à un enfant à dominante Terre

Ces deux éléments s'accordent bien : la Terre offre le cadre, l'Eau offre la chaleur. Ensemble, ils créent un foyer apaisé et stable. Le seul risque, le parent peut se laisser envahir par ses propres émotions, perturbant celles de l'enfant.

Conseil : gardez vos repères émotionnels stables. Si vous êtes fatigué ou sensible, verbalisez le simplement plutôt que de le cacher : cela sécurise aussi votre enfant.

Face à un enfant à dominante Air


Le parent Eau, guidé par ses ressentis, peut se sentir dérouté face à un enfant très cérébral, qui veut comprendre et expliquer ce qu'il vit. Là où le parent ressent, l'enfant analyse. Ces deux mondes peuvent parfois se manquer.

Conseil : mettez des mots simples sur vos émotions et utilisez votre imagination pour expliquer les choses. Les histoires et les images aideront votre enfant Air à relier le mental et le cœur.

Face à un enfant à dominante Eau

Ici, la connexion est totale : parent et enfant se comprennent d'un regard, partagent une grande tendresse et une sensibilité commune. Mais cette fusion peut devenir étouffante si chacun absorbe les émotions de l'autre.

Conseil : apprenez ensemble à mettre des limites émotionnelles. Enseignez à votre enfant que ressentir n'oblige pas à tout porter. Encouragez le à créer son espace intérieur de sécurité.



Le lien avec
la maman et le papa
dans le thème de l'enfant

Les parents occupent une place essentielle dans le développement et la construction intérieure de l'enfant. L'astrologie nous offre de précieux repères pour comprendre la manière dont un enfant perçoit ses parents et se relie à eux.

Il existe plusieurs points du thème astral qui peuvent parler des figures parentales, mais il n'est pas toujours simple de s'y retrouver parmi toutes les interprétations possibles.

Dans ce guide, nous allons donc nous concentrer sur les deux astres principaux :

- La Lune, qui éclaire le lien à la maman (ou la figure maternelle).
- Le Soleil, qui révèle le lien au papa (ou la figure paternelle).

Ces deux symboles suffisent déjà à offrir une compréhension fine des besoins de votre enfant vis-à-vis de vous, et de la manière dont il vous perçoit.

☺ La perception, pas la réalité

Avant tout, il est important de rappeler que ces astres ne décrivent pas les parents tels qu'ils sont réellement, mais tels que l'enfant les ressent.

Chaque enfant porte un regard unique sur ses parents. Même au sein d'une fratrie, deux enfants n'auront pas forcément la même Lune ou le même Soleil – et donc pas la même perception de leurs parents.

Pourquoi ? Parce que la relation parent - enfant se tisse différemment selon :

- La disponibilité émotionnelle du parent (une maman plus présente pour un premier enfant que pour un second, par exemple),
- La façon dont le parent s'adresse à lui,
- La résonance émotionnelle propre entre eux.

Ainsi, un enfant peut percevoir un parent comme distant, exigeant ou très tendre, même si ce n'est pas ce que le parent ressent ou pense renvoyer. L'astrologie nous invite ici à explorer le ressenti intérieur de l'enfant, son vécu subjectif du lien.

🌙 La Lune – Le lien à la maman, à la figure nourricière

Dans le thème de l'enfant, la Lune représente la maman, parfois, la lune ne représente pas la maman biologique mais la personne qui nourrit, apaise et prend soin au quotidien – sa figure d'attachement principale. Selon le signe dans lequel elle se trouve, elle décrit le type de présence maternelle qui le rassure profondément.

★ L'enfant projette souvent sur sa mère les qualités et les caractéristiques du signe lunaire.

Ainsi, un enfant avec une Lune en Taureau recherchera une maman douce, constante, rassurante, tandis qu'un enfant avec une Lune en Sagittaire percevra sa maman comme un guide libre et inspirant.

☀ Le Soleil – Le lien au papa, à la figure d'autorité

Le Soleil représente le père dans le thème de l'enfant, ou plus symboliquement, la figure de repère et d'autorité sur laquelle il s'appuie pour construire son identité.

Il révèle la manière dont l'enfant perçoit ce parent, le père que l'enfant ressent et projette :

- Comme un modèle,
- Comme une source d'encouragement,
- Comme un défi à relever pour s'affirmer à son tour.

L'enfant a besoin de cette figure d'identification pour apprendre à se positionner, à construire sa volonté, son affirmation personnelle et son sens de l'indépendance.

★ Le signe du Soleil montre le type de modèle auquel l'enfant aspire à s'identifier.

La Lune en Bélier

L'enfant recherche une maman dynamique, vive et indépendante, qui l'encourage à oser, agir et se faire confiance. Il a besoin d'une présence spontanée et courageuse pour l'aider à grandir dans la confiance et l'affirmation de soi.

Dynamique - Entreprenante - Spontanée - Courageuse - Indépendante - Affirmée

La Lune en Cancer

L'enfant a besoin d'une maman tendre, affectueuse et protectrice, capable de le rassurer et comprendre ses émotions. Il recherche une présence douce et enveloppante, un vrai cocon de sécurité émotionnelle.

Sensible - Compatissante - Protectrice - Douce - Encourageante - Rassurante

La Lune en Balance

L'enfant recherche une maman diplomate, calme et bienveillante, qui privilégie l'écoute et l'harmonie. Il se sent compris auprès d'une mère juste et positive, qui favorise les échanges paisibles et la douceur du quotidien.

Compatissante - Diplomate - Calme - Équilibrante - Sociable - Accompagnante

La Lune en Sagittaire

L'enfant recherche une maman optimiste, joyeuse et ouverte, qui lui apprend à grandir dans la confiance et la liberté. Elle l'invite à explorer, à rire, à rebondir et à voir la vie comme une aventure positive.

Optimiste - Positive - Enjouée - Enseignante - Ouverte - Encourageante

La Lune en Poissons

L'enfant a besoin d'une maman fusionnelle, douce et compatissante, qui l'enveloppe d'amour et de compréhension. Il se sent bien quand il peut exprimer sa sensibilité et sa créativité dans un climat de confiance et de tendresse.

Douce - Sensible - Fusionnelle - Compatissante - Dévouée - Imaginative

La Lune en Taureau

L'enfant a besoin d'une maman douce, stable et rassurante, qui lui offre un cadre routinier et sécurisant. Sa présence calme et protectrice lui permet de se sentir ancré, apaisé et serein dans son quotidien.

Calme - Stable - Douce - Sensible - Sécurisante - Structurée

La Lune en Lion

L'enfant recherche une maman chaleureuse, aimante et admirative, qui sait valoriser ses efforts et exprimer son amour. Il s'épanouit auprès d'une mère présente, joyeuse et bienveillante, qui célèbre sa lumière.

Généreuse - Affectueuse - Admirative - Joyeuse - Valorisante - Rayonnante

La Lune en Gémeaux

L'enfant recherche une maman curieuse, sociable et ouverte d'esprit, avec qui il peut échanger, apprendre et rire. Il se sent aimé quand on répond à ses questions et qu'on stimule son esprit vif et joueur.

Curieuse - Sociable - Ouverte - Amicale - Ludique - Communicative

La Lune en Vierge

L'enfant a besoin d'une maman organisée, prévoyante et stable, qui lui apporte ordre, soin et sécurité. Il se sent rassuré quand sa maman anticipe, structure et veille à son bien-être avec douceur et constance.

Structurée - Organisée - Stable - Prévoyante - Douce - Protectrice

La Lune en Scorpion

L'enfant a besoin d'une maman intense, dévouée et protectrice, qui l'aime avec passion et loyauté. Il se sent en sécurité dans un lien profond et fusionnel, basé sur la confiance absolue et la présence constante.

Aimante - Fusionnelle - Passionnée - Dévouée - Protectrice - Intense

La Lune en Verseau

L'enfant recherche une maman libre, originale et indépendante, qui l'encourage à penser par lui-même et à affirmer sa différence. Il s'épanouit auprès d'une mère ouverte et stimulante, tournée vers la découverte et la liberté.

Indépendante - Libre - Innovante - Originale - Cultivée - Inspirante



Le Soleil en Bélier

L'enfant recherche un papa dynamique, courageux et affirmé, un modèle qui l'encourage à oser, agir et croire en lui. Il a besoin d'un père fort et inspirant, qui le pousse à avancer sans rivalité mais avec confiance et détermination.

Dynamique – Fort – Leadership – Courageux – Indépendant – Initiateur

Le Soleil en Cancer

L'enfant a besoin d'un papa protecteur, sensible et présent, qui lui offre sécurité émotionnelle et bienveillance. Il se sent aimé lorsqu'il perçoit la tendresse et la douceur d'un père empathique et apaisant.

Calme – Sensible – Empathique – Protecteur – Sécurisant – Compréhensif

Le Soleil en Balance

L'enfant recherche un papa diplomate, doux et conciliant, qui favorise le dialogue et l'harmonie familiale. Il se sent compris auprès d'un père juste et sociable, qui lui apprend à coopérer et à trouver son équilibre entre soi et les autres.

Diplomate – Conciliant – Compatissant – Équilibre – Harmonie – Sociable

Le Soleil en Sagittaire

L'enfant recherche un papa libre, optimiste et aventurier, qui l'invite à découvrir, rire et grandir à travers l'expérience. Il se sent inspiré par un père enthousiaste et curieux, qui transmet ses valeurs avec joie et confiance.

Optimisme – Positivisme – Découverte – Enseignement – Aventurier – Curiosité

Le Soleil en Poissons

L'enfant a besoin d'un papa doux, empathique et imaginatif, qui l'aide à comprendre ses émotions et écouter son intuition. Il se sent aimé auprès d'un père sensible et artistique, qui l'encourage à exprimer sa créativité et sa compassion.

Sensible – Empathique – Doux – Compréhensif – Artistique – Intuitif – Accompagnant

Le Soleil en Taureau

L'enfant a besoin d'un papa calme, stable et rassurant, porteur d'une force tranquille et protectrice. Il se sent en sécurité auprès d'un père patient et constant, qui lui apprend la persévérance et l'ancrage.

Calme – Stabilité – Sécurité – Force tranquille – Sens de la famille – Patience

Le Soleil en Lion

L'enfant recherche un papa chaleureux, fort et admiratif, qui rayonne sans écraser. Il a besoin d'un modèle confiant et généreux, capable de lui apprendre à briller à son tour avec courage et authenticité.

Chaleureux – Généreux – Confiant – Courageux – Rayonnant – Créatif



Le Soleil en Capricorne

L'enfant a besoin d'un papa stable, structuré et ambitieux, qui sert de pilier solide et rassurant. Il se sent guidé par un père fort et sage, qui lui apprend la discipline, la patience et la confiance dans ses capacités.

Stabilité – Ambition – Structure – Cadre – Limites – Sagesse – Force

Le Soleil en Gémeaux

L'enfant recherche un papa curieux, vif et communicatif, qui l'invite à explorer, poser des questions et s'ouvrir au monde. Il s'épanouit avec un père ouvert d'esprit et joueur, toujours prêt à partager de nouvelles découvertes.

Ouvert d'esprit – Adaptabilité – Curieux – Réfléchi – Communicatif – Pédagogue

Le Soleil en Vierge

L'enfant a besoin d'un papa organisé, prévoyant et rassurant, qui veille à l'ordre, la stabilité et le soin du quotidien. Il se sent apaisé auprès d'un père discret mais fiable, qui lui apprend à s'ancrer et à structurer son monde intérieur.

Stabilité – Organisation – Structure – Prévoyant – Soin – Sécurité

Le Soleil en Scorpion


L'enfant a besoin d'un papa profond, fort et protecteur, capable de l'aider à accepter et transformer ses émotions. Il se sent rassuré auprès d'un père courageux et loyal, qui lui montre la puissance de la résilience.

Profondeur – Protection – Sensibilité – Combativité – Résilience – Transformation

Le Soleil en Verseau

L'enfant recherche un papa libre, original et inspirant, qui l'encourage à penser par lui-même et affirmer sa différence. Il s'épanouit auprès d'un père curieux et ouvert, qui valorise l'indépendance et la créativité.

Indépendant – Libre – Original – Innovant – Sociable – Réfléchi – Inspirant



L'axe
Ascendant–Descendant :
Comprendre comment
approcher son enfant

Dans la relation parent–enfant, il arrive parfois que malgré toute la bienveillance du monde, la communication se bloque, les émotions s’enflamment, et les crises s’installent. Pour éviter de brusquer l’enfant et préserver son équilibre émotionnel, il est très utile d’observer l’axe Ascendant–Descendant dans son thème astral.

Le rôle du Descendant dans la relation à l’autre

Le Descendant représente la manière dont l’enfant entre en relation avec les autres, ce qu’il attend des relations, ce qu’il admire, et la façon dont il souhaite qu’on s’adresse à lui. C’est le signe de la compréhension mutuelle, celui qui nous montre comment le toucher émotionnellement et établir un lien de confiance.

Il indique :

- Le ton à adopter pour lui parler,
- La posture à privilégier dans la communication,
- La manière de réagir pour l’aider à s’ouvrir sans opposition.

En d’autres termes, le Descendant révèle comment approcher l’enfant pour être entendu, compris et respecté.

L’équilibre avec l’Ascendant

Le Descendant est toujours situé en face de l’Ascendant, dans le signe opposé. L’Ascendant décrit la personnalité spontanée de l’enfant, sa manière naturelle d’agir et de réagir. Mais cette énergie, souvent dominante dans l’enfance, peut parfois devenir déséquilibrée ou trop intense. C’est alors que le Descendant entre en jeu : il montre le chemin de l’équilibre, les qualités que l’enfant doit apprendre à développer pour s’harmoniser intérieurement. Ainsi, la meilleure façon de l’aborder est souvent à l’opposé de ce qu’il manifeste en premier lieu.

Comment approcher l’enfant ? Quel ton employer ?

Pour entrer en relation avec votre enfant, appuyez vous sur les qualités du signe de son Descendant. C’est en adoptant cette attitude que vous éveillerez chez lui l’écoute, la confiance et la coopération. C’est aussi une manière subtile de l’aider à développer les qualités complémentaires de son Ascendant, et donc à grandir dans l’équilibre. Le Descendant agit comme un miroir relationnel : il montre les qualités que l’enfant admire inconsciemment chez les autres, celles qu’il aspire à intégrer à son tour.

Prenons un exemple :

Mon fils est Ascendant Vierge, donc son Descendant est en Poissons. Cela signifie qu’il a besoin d’être approché avec douceur, patience et empathie. Je dois l’inviter à lâcher prise, à exprimer ce qu’il ressent sans jugement.

Si je lui parle de façon trop “Vierge” – en cherchant à contrôler ou à corriger – il se sentira sous pression, jugé ou encore plus tendu.

En revanche, en adoptant une approche Poissons – bienveillante, compréhensive et fluide – il s’ouvre, il se confie, et il retrouve naturellement confiance en lui.

Une clé d’équilibre pour la relation parent–enfant

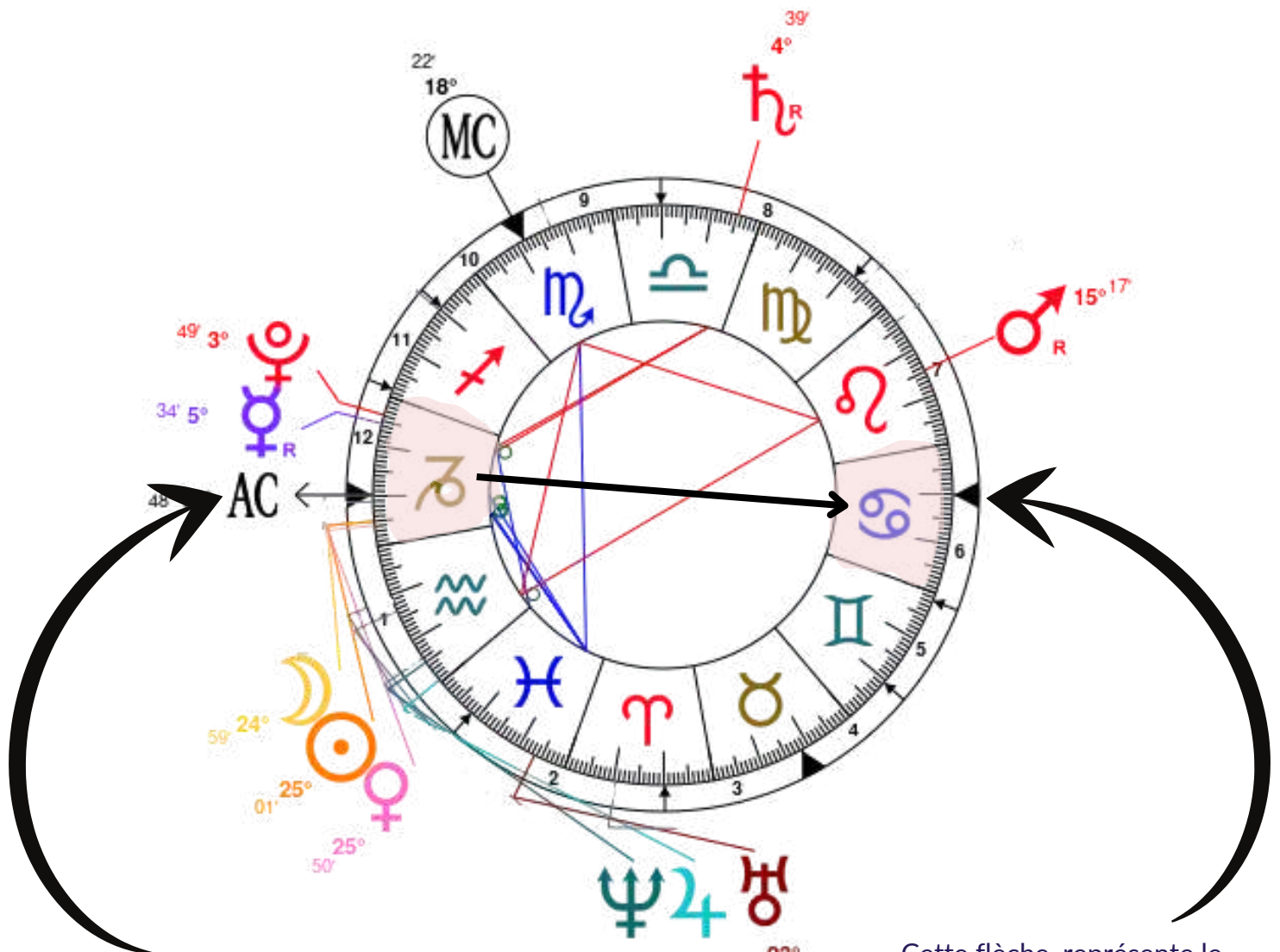
L’axe Ascendant–Descendant est un véritable outil d’harmonie. Il nous aide à :

- Comprendre ce qui stimule ou apaise notre enfant,
- Ajuster notre communication émotionnelle,
- Lui enseigner à trouver son propre équilibre entre action (Ascendant) et ouverture (Descendant).

C’est en reconnaissant ces deux pôles que l’enfant apprend à :

- Se tempérer,
- Développer de nouvelles qualités,
- Ne pas rester enfermé dans des schémas répétitifs ou défensifs.

Où se situe l'axe Ascendant - Descendant, dans une carte du ciel



Voilà où se situe l'Ascendant (le début de la maison 1), ici dans le signe du capricorne

Cette flèche, représente le Descendant (début de la maison 7), ici dans le signe opposé du Capricorne : le Cancer.

♈ Descendant en Bélier

Ascendant Balance

C'est un enfant conciliant et doux, qui cherche à plaire et évite les conflits. Il préfère la paix aux confrontations, quitte à taire ses vrais besoins.

Comment l'approcher :

Il a besoin qu'on le stimule et qu'on l'encourage à s'affirmer. La spontanéité, le mouvement et un ton énergique l'aident à prendre confiance et à oser exprimer sa personnalité.

♉ Descendant en Taureau

Ascendant Scorpion

C'est un enfant d'une grande intensité émotionnelle, guidé par ses ressentis et ses instincts, souvent en quête de transformation et de réponses profondes.

Comment l'approcher :

Il a besoin de douceur, de calme et d'ancrage. Des paroles simples, concrètes et rassurantes lui permettent de se stabiliser et d'apaiser ses tourments intérieurs.

♊ Descendant en Gémeaux

Ascendant Sagittaire

C'est un enfant enthousiaste, idéaliste et passionné par ses propres idées. Il peut avoir du mal à écouter d'autres points de vue ou à changer d'avis.

Comment l'approcher :

Stimulez le avec des discussions variées et des découvertes intellectuelles. Aidez le à ouvrir son esprit à d'autres opinions et à apprendre par l'échange et la curiosité.

♋ Descendant en Cancer

Ascendant Capricorne

C'est un enfant responsable et ambitieux, parfois trop sérieux ou réservé face à ses émotions. Il veut prouver qu'il peut être fort et autonome.

Comment l'approcher :

La douceur, la tendresse et la patience seront ses meilleurs repères. Montrez lui que la vulnérabilité n'est pas une faiblesse et qu'il peut se confier sans jugement.

♌ Descendant en Lion

Ascendant Verseau

C'est un enfant original, indépendant, et parfois détaché émotionnellement. Il valorise la liberté, les idées nouvelles et l'individualité.

Comment l'approcher :

Il a besoin d'être valorisé, encouragé et reconnu. Offrez lui des compliments sincères, rassurez le sur ses idées, et aidez le à avoir confiance en son unicité.

♍ Descendant en Vierge

Ascendant Poissons

C'est un enfant hypersensible, intuitif et rêveur, souvent absorbé par son monde intérieur. Il ressent beaucoup, parfois trop, et se perd dans ses émotions.

Comment l'approcher :

Offrez lui des repères clairs et une communication précise. Des mots simples, concrets et rassurants l'aident à s'ancrer et à canaliser sa sensibilité.

Descendant en Balance

Ascendant Bélier

C'est un enfant impulsif, direct et plein d'énergie, parfois dans la confrontation. Il veut s'imposer et être entendu, souvent sans filtre.

Comment l'approcher :

Adoptez une approche douce, tempérée et diplomate. Il a besoin d'être écouté, apaisé et compris, pour apprendre que la coopération peut être plus forte que la colère.

Descendant en Scorpion

Ascendant Taureau

C'est un enfant calme, stable et attaché à ses habitudes. Il recherche le confort et la sécurité, et n'aime pas les bouleversements.

Comment l'approcher :

Exprimez votre affection avec intensité et sincérité. Il a besoin de sentir votre passion et d'être parfois légèrement bousculé pour sortir de sa zone de confort.

Descendant en Sagittaire

Ascendant Gémeaux

C'est un enfant curieux, communicatif et en quête de nouveauté. Il s'éparpille facilement et peine à aller au bout de ce qu'il commence.

Comment l'approcher :

Guidez le avec bienveillance et humour. Montrez lui l'importance d'aller au bout de ses projets tout en gardant la légèreté et l'enthousiasme qui le caractérisent.

Descendant en Capricorne

Ascendant Cancer

C'est un enfant sensible et affectueux, en quête de sécurité et d'un environnement protecteur. Il ressent profondément et peut se montrer dépendant.

Comment l'approcher :

Soyez calme, patient et rassurant. Il a besoin d'une présence stable, de paroles mesurées et d'un adulte en qui il peut avoir confiance sans se sentir envahi.

Descendant en Verseau

Ascendant Lion

C'est un enfant expressif, joyeux et charismatique, qui aime briller et se sentir unique. Il a besoin d'attention et de reconnaissance.

Comment l'approcher :

Offrez lui de l'autonomie et des échanges ouverts. Encouragez sa créativité, ses idées originales, et apprenez lui à écouter et coopérer avec les autres.

Descendant en Poissons

Ascendant Vierge

C'est un enfant réfléchi, réservé et souvent perfectionniste. Il cherche à bien faire et se met parfois trop de pression.

Comment l'approcher :

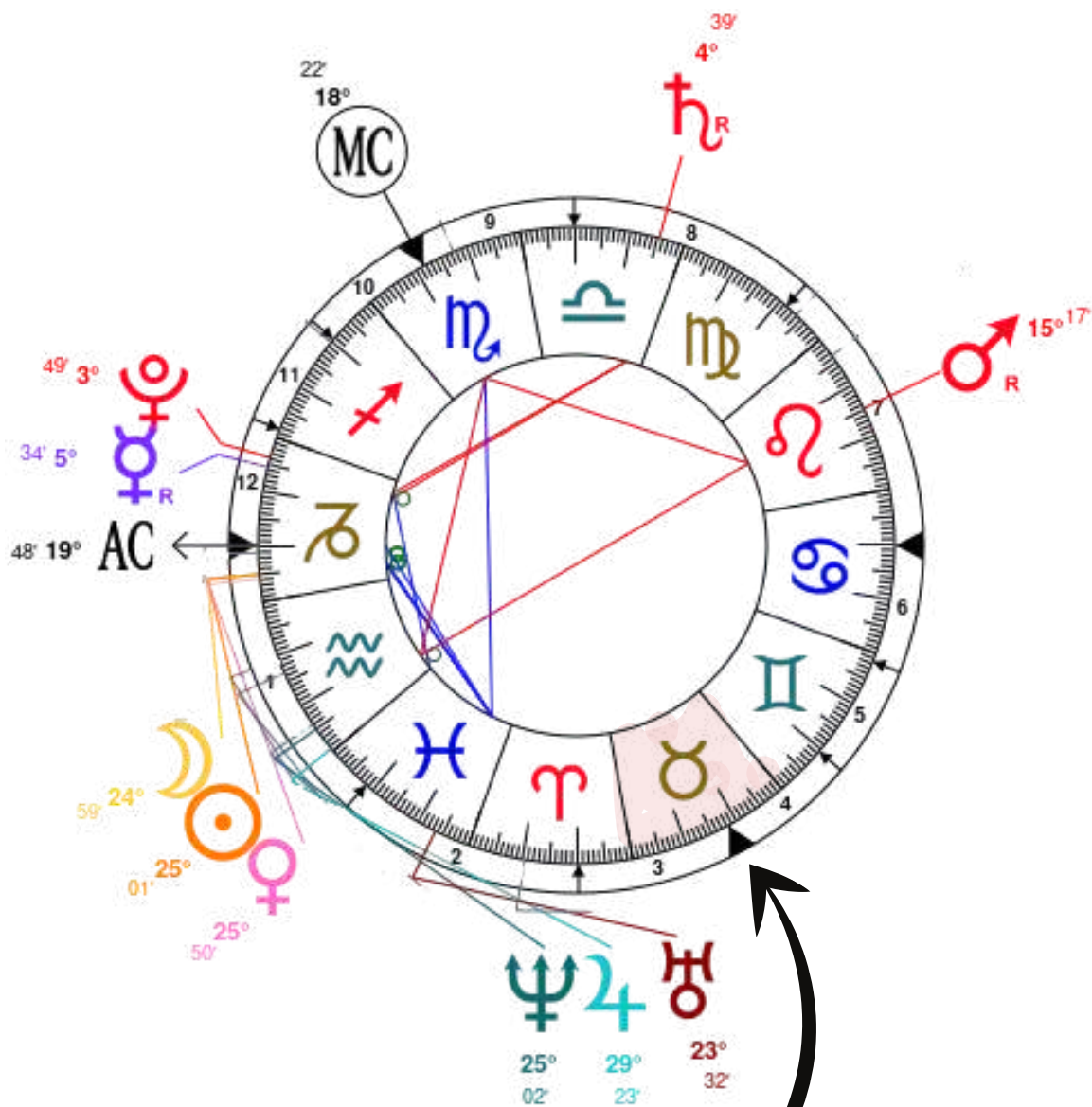
Abordez le avec douceur et bienveillance. Montrez lui qu'il peut lâcher prise et se tromper sans crainte. L'écoute et la compréhension sont ses plus grands soutiens.

A child in a red shirt stands on a path in a dreamlike forest, looking up at a large, glowing red moon. The scene is bathed in soft, ethereal light, with trees and foliage in shades of red and orange. The overall mood is serene and contemplative.

La Maison IV

Le cocon intérieur de l'enfant

Où se trouve la maison 4, dans une carte du ciel



La maison 4 débute ici, dans le signe du Taureau pour cet exemple.

Le Fond du Ciel (Maison IV) représente le foyer émotionnel, le sentiment de sécurité et la racine affective de l'enfant. C'est ce qui lui permet de se sentir apaisé émotionnellement, de se recentrer et de se ressourcer. Cette maison indique le type d'ambiance familiale qui l'aide à grandir en confiance, ainsi que le style de foyer dans lequel il s'épanouit naturellement.

♈ Maison IV en Bélier

L'enfant a besoin d'un foyer vivant, dynamique et stimulant, où il peut bouger librement et affirmer sa personnalité. L'énergie, le jeu et l'action le rassurent plus que la tranquillité.

→ Dans un bon environnement, il devient indépendant, confiant et entreprenant. Il apprend à se dépasser et à faire par lui-même.

Créer son cocon : une chambre colorée, avec un espace pour bouger, créer et jouer. Favoriser l'autonomie et les activités physiques, éviter la rigidité et les contraintes.

♉ Maison IV en Taureau

L'enfant recherche un foyer stable, doux et constant, où chaque chose a sa place et où il se sent en sécurité. Les routines et la chaleur familiale sont essentielles à son bien-être.

→ Dans un bon environnement, il devient paisible, loyal et affectueux. Il apprend à savourer le quotidien et à apprécier les plaisirs simples.

Créer son cocon : un espace ordonné, confortable et sensoriel – des coussins moelleux, une lumière douce, des odeurs familières, un coin doudou ou lecture.

♊ Maison IV en Gémeaux

L'enfant a besoin d'un foyer vivant et communicatif, riche en échanges, rires et découvertes. Il s'épanouit dans une atmosphère joyeuse et interactive.

→ Dans un bon environnement, il devient curieux, bavard et ouvert. Il adore apprendre, raconter et poser des questions.

Créer son cocon : une chambre ludique avec des livres, des affiches éducatives, et des coins de jeux éducatifs. Encourager les discussions et la créativité.

♋ Maison IV en Cancer

L'enfant recherche un foyer protecteur et doux, un véritable nid de tendresse. Il a besoin d'un cocon affectif où il peut exprimer ses émotions sans jugement.

→ Dans un bon environnement, il devient rassuré, empathique et attaché à sa famille. Il s'épanouit dans la chaleur humaine.

Créer son cocon : privilégier les teintes douces, les plaids, les photos de famille. Favoriser les moments câlins, les repas partagés, les rituels du soir.

♌ Maison IV en Lion

L'enfant a besoin d'un foyer chaleureux, joyeux et valorisant, où il sent qu'il compte et qu'on l'aime fort. Les compliments nourrissent sa confiance.

→ Dans un bon environnement, il devient lumineux, confiant et généreux. Il adore faire rire, partager et être reconnu.

Créer son cocon : une chambre colorée, décorée de ses dessins et réussites. Organiser des moments festifs et lui donner un rôle spécial à la maison.

Maison IV en Vierge

L'enfant recherche un foyer organisé, calme et bien tenu, où il se sent utile et en sécurité. L'ordre et la prévisibilité l'apaisent profondément.

→ Dans un bon environnement, il devient responsable, attentionné et méthodique. Il aime aider et se rendre utile.

Créer son cocon : une chambre bien rangée, avec des zones dédiées (jeu, lecture, sommeil). Impliquer l'enfant dans les petites tâches domestiques pour renforcer sa stabilité.

Maison IV en Balance

L'enfant a besoin d'un foyer harmonieux, paisible et équilibré, où règne la bonne entente. Les cris et les conflits le perturbent beaucoup.

→ Dans un bon environnement, il devient serein, sociable et attentionné. Il apprend la coopération et la douceur.

Créer son cocon : un espace esthétique, lumineux et bien décoré. Favoriser la musique douce, les repas partagés, et la médiation en cas de désaccord.

Maison IV en Scorpion

L'enfant recherche un foyer intense et fusionnel, où les liens sont profonds et sincères. Il a besoin de se sentir aimé de manière totale et sécurisante.

→ Dans un bon environnement, il devient fidèle, intuitif et passionné. Il apprend la confiance et la transformation émotionnelle.

Créer son cocon : une chambre intime, réconfortante, avec des objets symboliques (photos, souvenirs). Favoriser le dialogue sur les émotions et la confiance mutuelle.

Maison IV en Sagittaire

L'enfant a besoin d'un foyer ouvert, vivant et inspirant, où il peut apprendre et explorer. Il s'épanouit dans un cadre joyeux et plein de découvertes.

→ Dans un bon environnement, il devient curieux, optimiste et autonome. Il développe sa vision du monde et son sens des valeurs.

Créer son cocon : des livres, des cartes, des objets du monde, des sorties régulières. Encourager les discussions philosophiques et la liberté d'expression.

Maison IV en Capricorne

L'enfant recherche un foyer structuré, calme et rassurant, où les repères sont clairs. Il aime sentir que ses parents sont solides et fiables.

→ Dans un bon environnement, il devient mature, stable et confiant. Il apprend la patience et la responsabilité.

Créer son cocon : une chambre sobre et fonctionnelle, des rituels fixes, un espace où il peut se concentrer et se reposer. Donner des responsabilités simples renforce sa confiance.

Maison IV en Verseau

L'enfant a besoin d'un foyer libre et stimulant, où chacun a sa place et son indépendance. Il aime les échanges d'idées et la diversité.

→ Dans un bon environnement, il devient curieux, inventif et bienveillant. Il se sent accepté pour sa différence.

Créer son cocon : un espace original et modulable, un coin lecture ou création, une maison ouverte sur les amis et les échanges. Favoriser les discussions d'idées.

Maison IV en Poissons

L'enfant recherche un foyer tendre, calme et poétique, où règnent l'amour, la musique et la rêverie. Il a besoin d'un espace pour s'évader et s'exprimer.

→ Dans un bon environnement, il devient créatif, doux et sensible. Il apprend à canaliser ses émotions par l'imaginaire.

Créer son cocon : privilégier les tons pastels, les objets apaisants, la musique et les activités artistiques. Éviter les tensions et la rigidité, lui laisser un espace de rêve.

Conclusion

Au fil de ces pages, nous avons exploré la richesse du monde intérieur de l'enfant à travers la Lune, véritable clé de sa sensibilité et de son besoin de sécurité. Nous avons découvert comment les éléments, les signes et les maisons viennent révéler la nature de ses émotions, la manière dont il les exprime, ce qui le rassure et ce qui nourrit son équilibre. Chaque configuration lunaire raconte une façon unique d'aimer, de ressentir et d'exister, et c'est en la comprenant que le parent peut devenir un véritable guide émotionnel.

Nous avons ensuite exploré la dynamique familiale à travers les éléments dominants, pour comprendre comment les énergies de l'adulte et de l'enfant interagissent. Ces combinaisons révèlent les points d'harmonie, mais aussi les zones de tension naturelles — non pour les juger, mais pour apprendre à s'y adapter avec bienveillance. Il s'agit de mécanismes inconscients, de modes de fonctionnement automatiques, propres à chacun. Le but n'est pas de transformer la nature de l'enfant ou du parent, mais d'apprendre à se comprendre mutuellement, à respecter les besoins de chacun et à adoucir les zones de friction par la conscience et l'amour.

Nous avons également observé le lien avec la maman (la Lune) et le papa (le Soleil), pour mieux comprendre la façon dont l'enfant perçoit ses figures parentales. Ces perceptions révèlent ce qu'il attend, ce dont il a besoin et ce qu'il cherche à travers la relation. Elles ne définissent pas les parents tels qu'ils sont, mais la manière dont l'enfant les vit intérieurement — une clé précieuse pour renforcer les liens affectifs et la confiance.

Puis, l'axe Ascendant-Descendant nous a permis d'approfondir la compréhension de la communication parent-enfant. Cet axe montre comment approcher l'enfant, quel ton adopter pour qu'il se sente compris, entendu et respecté. C'est à travers cet équilibre entre affirmation et écoute, énergie et douceur, que l'enfant apprend à s'épanouir dans l'harmonie.

Enfin, nous avons exploré la Maison IV, ce lieu symbolique du cocon, du foyer intérieur, celui où l'enfant recharge son énergie et construit sa sécurité affective. Comprendre le type d'ambiance, de maison et de relation qui l'apaise permet de créer un environnement propice à son développement émotionnel et à sa confiance. Un foyer aligné avec ses besoins devient pour lui un véritable sanctuaire de croissance et d'amour.

Cet eBook ne prétend pas tout expliquer — l'astrologie est un langage infini, et chaque thème de naissance est un univers à part entière. Il s'agit ici d'un guide de compréhension : une base solide pour apprendre à lire les émotions de votre enfant, reconnaître ses besoins essentiels et l'accompagner dans son cheminement intérieur.

Certaines influences, comme les phases lunaires (Nouvelles et Pleines Lunes) ou la Révolution Lunaire, viennent ensuite colorer ponctuellement son humeur et ses cycles émotionnels. Elles peuvent être étudiées pour comprendre ses périodes de changements, de fatigue ou de "crises" passagères.

Pour aller plus loin, il est possible d'approfondir ces thèmes en étudiant la carte du ciel complète de l'enfant, ou encore la synastrie familiale, pour observer comment les énergies de chaque membre interagissent et s'enrichissent mutuellement. Ces analyses plus poussées permettent d'accompagner l'enfant — et la famille — dans une compréhension encore plus fine, toujours dans la douceur et la bienveillance.

★ L'astrologie ne cherche pas à enfermer, mais à révéler.

Elle nous apprend à observer, à écouter et à aimer sans vouloir changer. Chaque enfant est un petit cosmos en devenir, et à travers la Lune, les planètes et les étoiles, nous pouvons apprendre à l'accompagner dans la plus belle des aventures : celle de devenir lui-même.

Tu veux en savoir plus ?

Analyse complète : 75€

Plongez dans la richesse du thème astral de votre enfant pour mieux comprendre son fonctionnement et l'accompagner avec bienveillance.

🌟 Ce que comprend l'offre :

- 1 entretien préalable de 30 minutes en visio pour échanger autour de vos attentes et de votre enfant
- La réalisation du thème astral complet de votre enfant, en un fichier PDF détaillé d'environ 50 pages
- Un 2ème rendez-vous en visio pour répondre à vos questions, approfondir certains points et vous aider à mettre en pratique les clés du thème

👉 Cette offre est idéale pour les parents qui souhaitent découvrir en profondeur la personnalité et les besoins de leur enfant, avec un support écrit à garder et à transmettre à son enfant en grandissant.



Holiestelle

Analyse du thème astral enfant

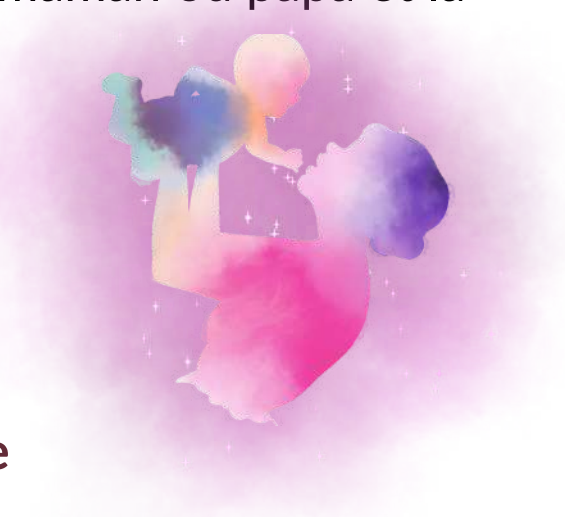
Version Accompagnement 333€

Un suivi personnalisé pour découvrir et intégrer, pas à pas, les richesses du thème astral de votre enfant.

Ce que comprend l'accompagnement :

- 4 rendez-vous en visio de 1h30
- Analyse complète et approfondie du thème astral de votre enfant
- Une approche progressive et bienveillante, pour appliquer les conseils étape par étape
- Étude ciblée des éléments en lien avec vos besoins et vos interrogations du moment
- Un soutien pendant 1 mois dans votre parentalité

✨ En bonus : nous pourrions également explorer certains aspects de votre propre thème astral, afin de mieux comprendre votre rôle de maman ou papa et la dynamique avec votre enfant.



**Merci beaucoup pour votre commande,
si vous avez des questions ou besoin
d'aide pour remplir le guide émotionnel
de votre enfant, je reste disponible par
mail.**



07-86-51-70-15



estelle.holistique@gmail.com



www.holiestelle.fr



holiestelle