



Template Power BI

Contrôle budgétaire

— — —

Du tableur Excel illisible et figé
au reporting Power BI visuel et dynamique

Introduction

Merci d'avoir téléchargé notre **template Power BI**.

L'objectif est de vous montrer la différence entre :

- un document classique du contrôle de gestion : le tableur Excel "Budget vs Réalisé" ;
- et un rapport visuel et dynamique, sur Power BI.

Vous pourrez modifier les données du tableau Excel à votre guise, et profiter d'un reporting Power BI qui s'alimente directement dans ce tableau.

Vous trouverez ci-dessous les différentes étapes pour utiliser ce rapport.

Vous avez des questions ou des remarques ?

Écrivez-nous par e-mail :

- Alexandre : alexandre.stevens.as@gmail.com
- Maxime : contact@maximeblasco.com

Vous pouvez également nous joindre sur LinkedIn :

- [Alexandre Stevens](#)
- [Maxime Blasco](#)

Bonne lecture !

Sommaire :

[Introduction](#)

[Sommaire :](#)

[Étape 1 - Comment télécharger Power BI Desktop ?](#)

[Étape 2 - Vos fichiers](#)

[Étape 3 - Le fichier de base sur Excel](#)

[Étape 4 - Le rapport Power BI](#)

Étape 1 - Comment télécharger Power BI Desktop ?

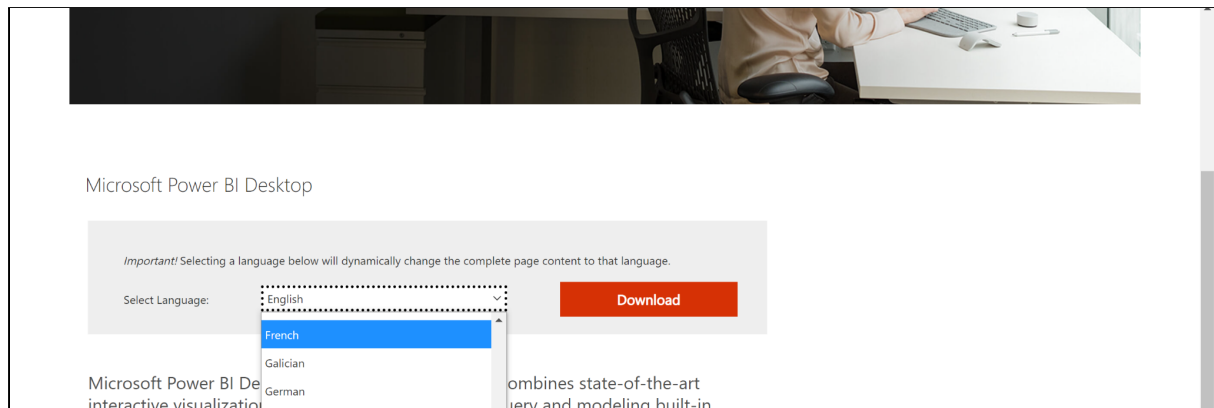
Alexandre vous a préparé une vidéo de 2 minutes, pour **télécharger Microsoft Power BI** sur votre ordinateur.



Si besoin, consultez [la vidéo](#) d'Alexandre

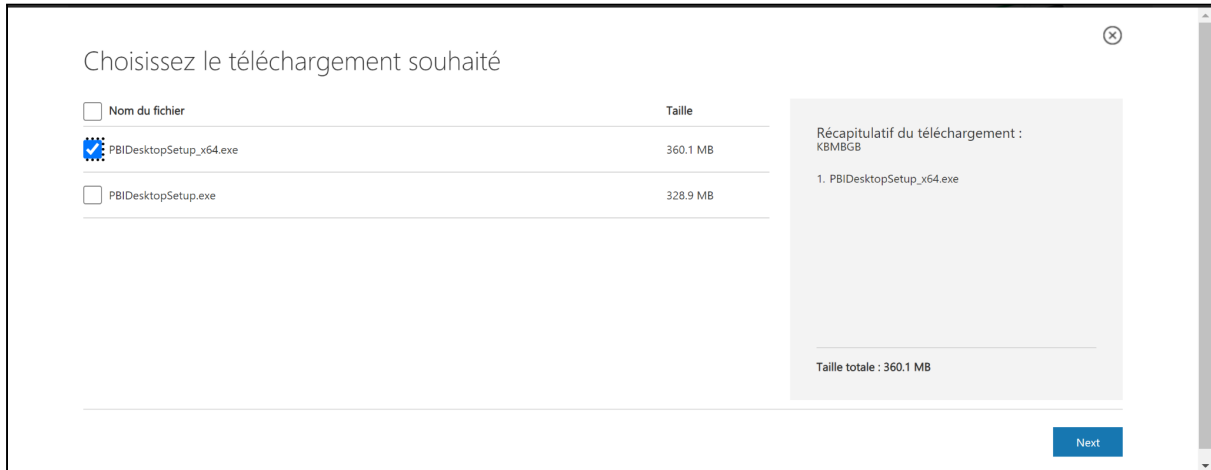
Les étapes sont les suivantes :

- 1 - Rendez-vous sur [le site Microsoft Power BI](#)
- 2 - Choisissez la langue



3 - Choisissez la version (32 ou 64 bits selon votre système d'exploitation)

💡 [Comment vérifier si votre ordinateur est 32 ou 64 bits](#)



The screenshot shows a Windows installer window titled "Choisissez le téléchargement souhaité". It contains a table with two columns: "Nom du fichier" and "Taille". There are two rows of files for selection. The first row, "PBIDesktopSetup_x64.exe", is selected with a blue checkmark icon and has a size of 360.1 MB. The second row, "PBIDesktopSetup.exe", is not selected and has a size of 328.9 MB. To the right of the table is a summary box titled "Récapitulatif du téléchargement : KBMBGB" which lists "1. PBIDesktopSetup_x64.exe" and shows a progress bar. Below the progress bar, it states "Taille totale : 360.1 MB". At the bottom right of the window is a blue "Next" button.

Nom du fichier	Taille
<input checked="" type="checkbox"/> PBIDesktopSetup_x64.exe	360.1 MB
<input type="checkbox"/> PBIDesktopSetup.exe	328.9 MB

Récapitulatif du téléchargement : KBMBGB

1. PBIDesktopSetup_x64.exe

Taille totale : 360.1 MB

Next

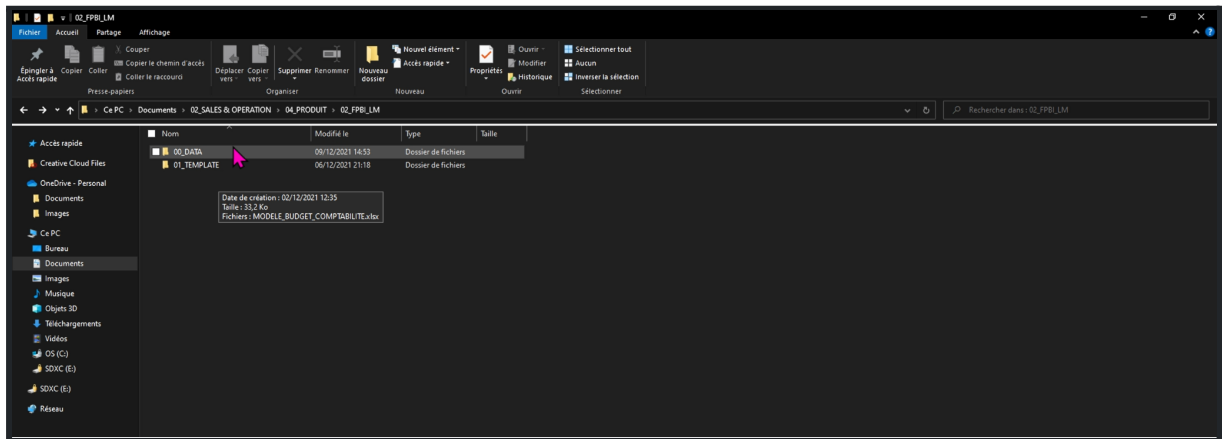
4 - Lancez le téléchargement

5 - Lancez le guide d'installation

Étape 2 - Vos fichiers

Déplacez les 2 fichiers téléchargés dans un dossier dédié.

- Créez un premier dossier **00_DATA** et déposez votre fichier Excel.
- Créez un second dossier **01_TEMPLATE** et déposez votre fichier Power BI.



Étape 3 - Le fichier de base sur Excel

Ouvrez le fichier Excel.

	A	B	C	D	E	F	G	H	I	J	K	L	M	N	O	P	Q	R	S
			Janvier		Février		Mars		Avril		Mai		Juin		Juillet		Août		
			Budget	Réalisé	Budget	Réalisé	Budget	Réalisé	Budget	Réalisé	Budget	Réalisé	Budget	Réalisé	Budget	Réalisé	Budget	Réalisé	Budget
1	FORMATION POWER BI																		
2																			
3	Ventes de marchandises	A	225 000	280 000	250 000	265 000	340 000	330 000	293 000	320 000	285 000	210 000	278 000	238 000	305 000	300 000	342 000	400 000	295 000
4	Ventes A		150 000	200 000	160 000	165 000	200 000	180 000	195 000	180 000	190 000	160 000	198 000	180 000	210 000	200 000	222 000	250 000	195 000
5	Ventes B		75 000	80 000	90 000	100 000	140 000	150 000	98 000	140 000	95 000	50 000	80 000	58 000	95 000	100 000	120 000	150 000	100 000
6	Ventes etc..		-	-	-	-	-	-	-	-	-	-	-	-	-	-	-	-	-
7	Frais de port refacturés		-	-	-	-	-	-	-	-	-	-	-	-	-	-	-	-	-
8																			
9	Achats effectués de marchandise	C	50 000	60 500	55 000	57 500	73 000	70 500	63 600	68 500	62 000	46 500	60 600	52 100	66 000	64 500	73 400	84 500	64 000
10	Achats de marchandises		45 000	56 000	50 000	53 000	68 000	66 000	58 600	64 000	57 000	42 000	55 600	47 600	61 000	60 000	68 400	80 000	59 000
11	Frais de port		5 000	4 500	5 000	4 500	5 000	4 500	5 000	4 500	5 000	4 500	5 000	4 500	5 000	4 500	5 000	4 500	5 000
12	Stock initial de marchandises	D	-	-	-	-	-	-	-	-	-	-	-	-	-	-	-	-	-
13	Vente de maroquinerie		-	-	-	-	-	-	-	-	-	-	-	-	-	-	-	-	-
14	Frais de port		-	-	-	-	-	-	-	-	-	-	-	-	-	-	-	-	-
15	Stock final de marchandises	E	-	-	-	-	-	-	-	-	-	-	-	-	-	-	-	-	-
16	Vente de maroquinerie		-	-	-	-	-	-	-	-	-	-	-	-	-	-	-	-	-
17	Frais de port refacturés		-	-	-	-	-	-	-	-	-	-	-	-	-	-	-	-	-
18	Variation de stock de marchandises	F = D - E	-	-	-	-	-	-	-	-	-	-	-	-	-	-	-	-	-
19																			
20	Achats consommés de marchand	G = C + F	50 000	60 500	55 000	57 500	73 000	70 500	63 600	68 500	62 000	46 500	60 600	52 100	66 000	64 500	73 400	84 500	64 000
21																			
22	Marge commerciale	H = A - G	175 000	219 500	195 000	207 500	267 000	259 500	229 400	251 500	223 000	163 500	217 400	185 900	239 000	235 500	268 600	315 500	231 000
23																			
24	Prestations de services	B	1 000	965	1 000	792	1 000	637	1 000	866	1 000	671	1 000	866	1 000	768	1 000	758	1 000
25	Service A		1 000	965	1 000	792	1 000	637	1 000	866	1 000	671	1 000	866	1 000	768	1 000	758	1 000
26	Service B		-	-	-	-	-	-	-	-	-	-	-	-	-	-	-	-	-
27	Service etc..		-	-	-	-	-	-	-	-	-	-	-	-	-	-	-	-	-
28																			
29	Total Chiffre d'affaires	I = A + B	226 000	289 965	251 000	265 792	341 000	330 637	294 000	320 866	286 000	210 671	279 000	238 866	306 000	300 768	343 000	400 758	296 000
30	Marge globale	J = H + B	176 000	220 465	196 000	208 292	268 000	260 137	230 400	252 366	224 000	164 171	218 400	186 766	240 000	236 268	269 600	316 258	232 000
31																			
32	Fournitures consommables		600	229	600	535	600	286	600	352	600	442	600	486	600	436	600	202	600

Vous trouverez un tableau classique présentant un budget annuel.

- En colonne, nous avons les budgets et réalisés de chaque mois.
- Et en ligne, les postes de produits et de charges (du chiffre d'affaires, jusqu'au résultat comptable).

C'est un fichier classique, avec beaucoup, beaucoup, beaucoup d'informations.

Vous pouvez le laisser tel quel **ou** modifier le contenu des cellules selon votre besoin.

→ Notre objectif est de **transformer ce tableur en rapport synthétique, visuel et dynamique**.

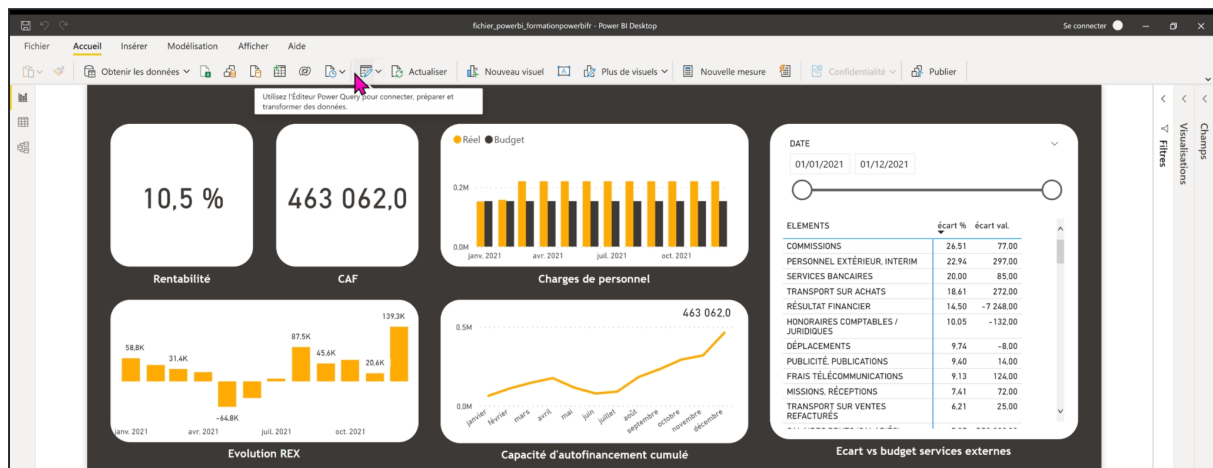
Tout cela se passe dans **Power BI** !

Étape 4 - Le rapport Power BI

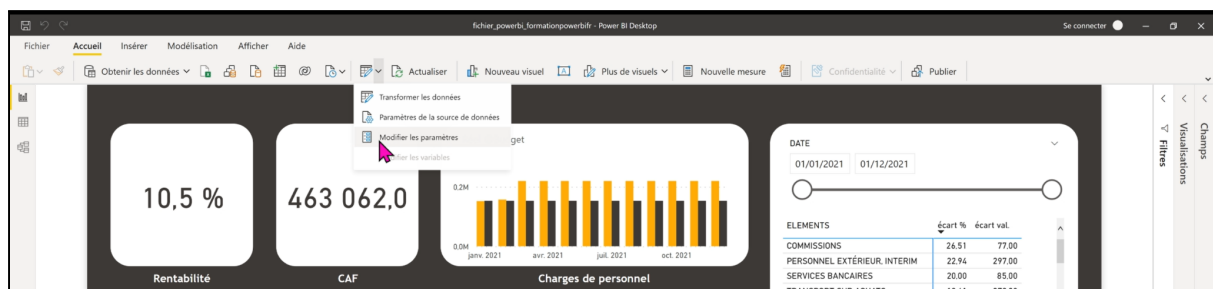
Vous pouvez fermer le classeur Excel... Et ouvrir votre fichier Power BI.

Vous arrivez directement sur le rapport.

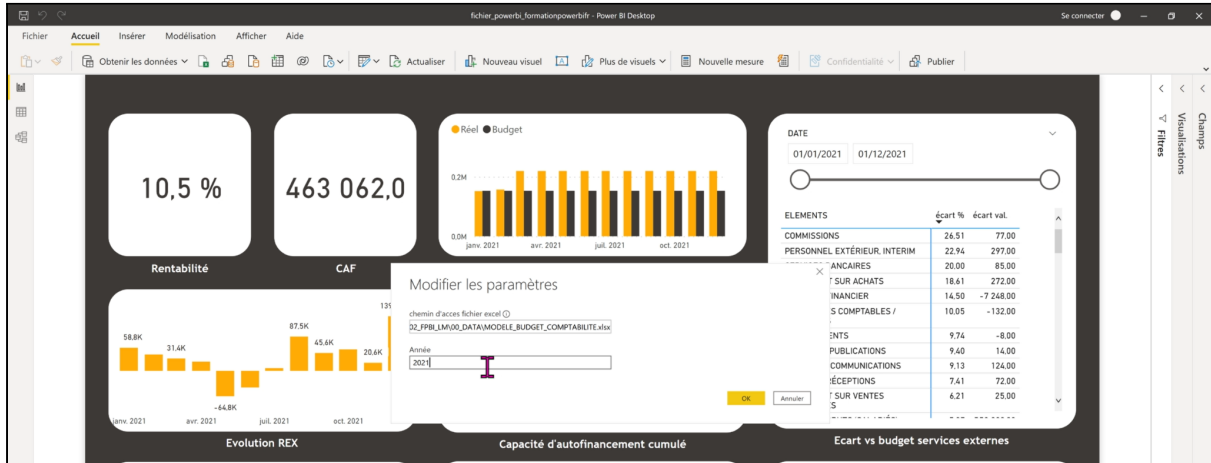
Cliquez sur **l'éditeur Power Query** (au niveau de la souris, comme ci-dessous) :



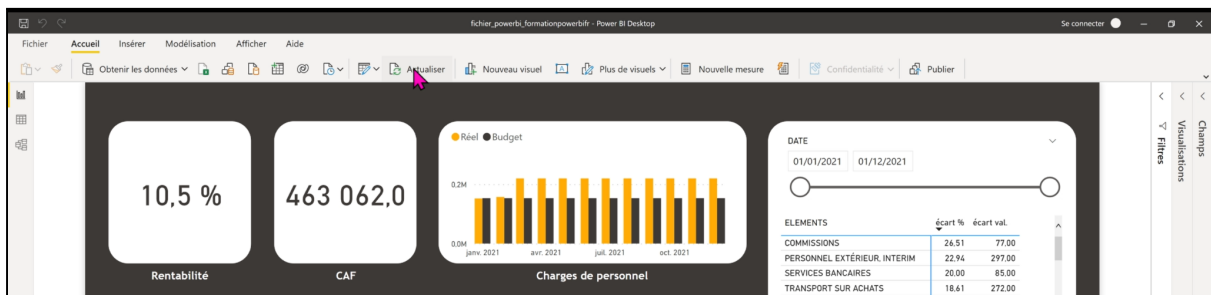
Cliquez ensuite sur **Modifier les paramètres** :



Collez le chemin d'accès vers le fichier Excel (ex :
[C:\Users\jean\Documents\Template Power BI\00_DATA](#)) et choisissez l'exercice
 comptable qui vous intéresse (par défaut : 2021) :



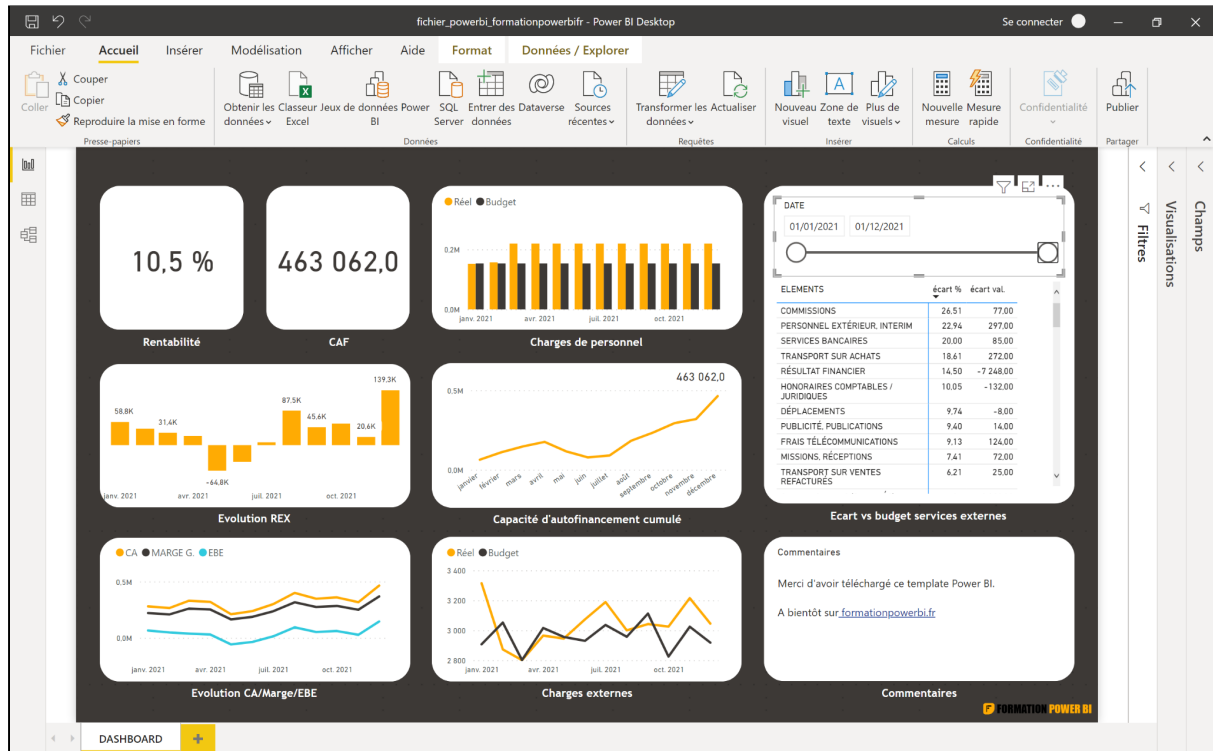
Validez, puis cliquez sur **Actualiser** :



Maintenant, votre rapport Power BI s'alimente automatiquement de votre tableur Excel !

Vous pouvez modifier votre budget, puis faire vos analyses dans le rapport Power BI (pensez à actualiser après avoir modifié le fichier source).

Profitez d'un rapport d'analyse visuel et dynamique 🚀 !



👏 Bravo à Alexandre pour ce super travail !

Si vous souhaitez aller plus loin et **passer de 0 à 1 sur Power BI**, ça se passe ici :

[FPBI](#)

À très vite !

Maxime