



GOUVERNEMENT

Liberté  
Égalité  
Fraternité

# PFAS : Comprendre pour mieux agir

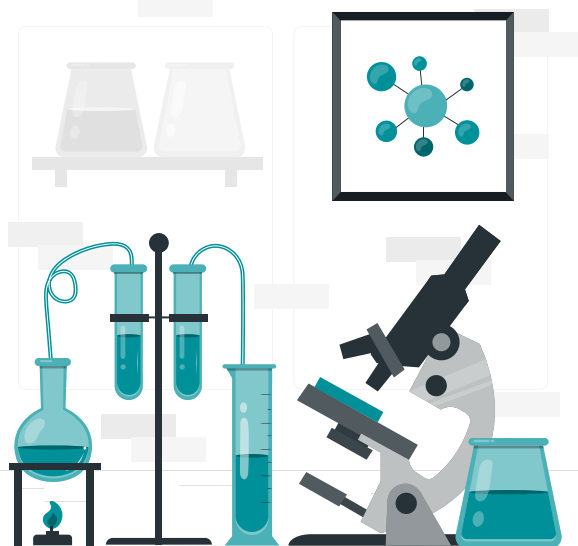
Les **PFAS** sont des **substances chimiques utilisées** depuis les années 1950 pour leurs **propriétés** antiadhésives, imperméabilisantes et résistantes à la chaleur. On les retrouve aujourd'hui dans de **nombreux produits du quotidien** et dans **l'environnement**.

Les autorités agissent pour **réduire leur utilisation** et **limiter leurs impacts** sur l'environnement et la santé : un plan d'actions interministériel structure les actions de l'État sur ce sujet.

## Que sont les PFAS ?

Les substances **per- et polyfluoroalkylées** (PFAS) regroupent plusieurs milliers de molécules **créées par l'être humain**. Les PFAS les plus connus sont le **PFOA** (acide perfluorooctanoïque) et le **PFOS** (sulfonate de perfluorooctane), d'autres comme le **TFA** (acide trifluoroacétique) n'ont été étudiés que récemment.

Elles sont parfois appelées « polluants éternels » car elles se dégradent très lentement et persistent durablement dans l'environnement.



## Pourquoi en parle-t-on davantage aujourd'hui ?

Les **progrès scientifiques** permettent de mieux détecter ces substances.

Les **connaissances** sur leurs effets sanitaires se sont affinées.

La **réglementation** se renforce progressivement en Europe et en France.

## Certains produits peuvent en contenir

TEXTILES

MOUSSES ANTI-INCENDIE

REVÊTEMENTS ANTIADHÉSIFS

EMBALLAGES

PRODUITS INDUSTRIELS

PRODUITS DE SANTÉ

COSMÉTIQUES

PESTICIDES

## Comment les PFAS peuvent-ils entrer dans notre organisme ?

Les **PFAS sont présents dans l'environnement** du fait de rejets par les sites qui en produisent ou les activités qui en utilisent. On les retrouve aussi dans certains produits du quotidien, qui deviennent ensuite des déchets ou peuvent contaminer les eaux usées. **Avec le temps, ils peuvent s'accumuler dans l'eau, les sols et la chaîne alimentaire.**

Des études européennes et nationales montrent que des traces de PFAS sont retrouvées chez **l'ensemble de la population**, à des niveaux variables. La **situation française est similaire** à celle observée dans les autres pays européens.

### Nous sommes exposés aux PFAS car...

1

#### Ils sont utilisés dans de nombreux domaines

Industrie, textiles, objets du quotidien, lutte anti-incendie...



Il se retrouve dans les rejets industriels, les déchets, les eaux usées...

2

#### Ils se diffusent dans l'environnement

Eau, sols, air



Très persistants, se déplacent d'un milieu à l'autre

3

#### Ils entrent dans notre quotidien

Alimentation, eau potable, air intérieur



L'exposition se fait principalement via l'alimentation et l'eau.

4

#### Ils s'accumulent dans le corps

Exposition par ingestion, inhalation ou contact



### Q Des situations particulières

La population générale est exposée aux PFAS **majoritairement par l'alimentation** (principalement la nourriture et secondairement l'eau de boisson), cependant cette exposition peut **varier considérablement** selon l'environnement ou le comportement de chaque individu.

À proximité de **sites ayant produit ou utilisé des PFAS** (sites industriels ou zones d'entraînement à la lutte contre les incendies, par exemple), **les taux mesurés dans l'environnement peuvent être plus élevés**. Dans ces situations, des évaluations peuvent être conduites et des mesures spécifiques peuvent être mises en place par les autorités locales.

**En milieu professionnel**, les travailleurs de l'industrie fabriquant des PFAS ou ceux manipulant des produits contenant des PFAS dans des secteurs spécifiques peuvent être davantage exposés.

## Quels effets sur la santé ?

Les PFAS, comme d'autres substances chimiques présentes dans l'environnement, **peuvent avoir des effets sur la santé** en cas d'exposition chronique (sur une longue durée). Il existe encore beaucoup d'incertitudes sur l'apparition et la gravité de ces effets selon le niveau d'exposition et les PFAS concernés.

### Effets mis en évidence

- Augmentation du cholestérol sanguin
- Diminution de la réponse à certains vaccins
- Légère baisse du poids à la naissance

**En l'état actuel des connaissances**, il n'est à ce stade pas possible d'attribuer la survenue d'un de ces problèmes de santé à **la seule exposition** aux PFAS.

### Effets suspectés (en cours d'évaluation)

- Troubles hormonaux (thyroïde, fertilité)
- Troubles du développement neurologique
- Atteintes hépatiques



### Des dangers mieux connus pour certains PFAS

**PFOA** classé "cancérogène pour l'humain" et **PFOS** "peut-être cancérogène pour l'humain" par le **CIRC** (centre international de recherche contre le cancer). L'exposition à ces molécules peut **augmenter le risque** de certains cancers.

## ✓ Conseils pour limiter mon exposition

Les PFAS étant fréquemment présents dans notre environnement, il est difficile de les éviter totalement, mais certaines pratiques peuvent permettre d'y être moins exposés.



### À la maison

- Aération : Ouvrir en grand 10min/pièce au moins 1x/jour (toutes saisons).
- Poussières : privilégier un aspirateur avec filtre HEPA ou effectuer un lavage humide des sols
- Textiles (vêtements, meubles, tapis) : Limiter les textiles traités et les produits résistants à l'eau ou anti-tâches



### Dans mon assiette

- Varier son alimentation ([mangerbouger.fr](http://mangerbouger.fr))
- Ne pas utiliser l'eau des puits privés, privilégier l'eau du robinet, qui est contrôlée (des restrictions locales peuvent s'appliquer)
- Limiter emballages résistants eau/grasses
- Privilégier verre, inox ou fonte et éviter les ustensiles antiadhésifs usés
- Éviter de réchauffer dans du plastique
- Autoconsommation : suivre le [petit guide de l'autoconsommation en toute sécurité](#)



### Sur ma peau

- Limiter les produits cosmétiques, en particulier ceux résistants à l'eau et privilégier les produits [labellisés](#)
- Privilégier les produits d'hygiène à la composition la plus simple et fabriqués dans l'Union Européenne



### Périodes sensibles de la vie

**Grossesse et petite enfance** : il est particulièrement important de suivre ces conseils. Plus d'informations sur [1000-premiers-jours.fr](http://1000-premiers-jours.fr).

**Allaitement** : le lait maternel demeure l'alimentation recommandée pour votre nourrisson.

## 📍 Au niveau international et européen

### Des priorités partagées : réduire les émissions de PFAS et encadrer strictement leurs usages

Plusieurs PFAS font l'objet de **mesures d'interdiction** ou de **restriction d'usage**. Les PFOS, PFOA, et PFHxS sont **interdits** (convention de Stockholm sur les polluants organiques persistants). L'usage d'autres PFAS est **progressivement restreint** dans

les mousses anti-incendie, les emballages alimentaires et dans les jouets. Un **projet de restriction plus large** visant l'ensemble des PFAS est en cours d'examen **au niveau européen**.

## 📍 Au niveau national

Depuis 2024 : un **plan d'action interministériel** pour réduire les risques liés aux PFAS

### Une surveillance qui s'accroît dans tous les milieux

L'eau distribuée au robinet ainsi que les denrées alimentaires font l'objet de **contrôles sanitaires réguliers**, incluant la recherche de plusieurs PFAS conformément aux exigences fixées par la **réglementation européenne et nationale**.

**Plusieurs dispositifs de surveillance** des rejets dans l'eau, dans l'air, sur les sols agricoles ou non-agricoles **sont en cours de mise en place**. Ils concernent les sites industriels, les

rejets des eaux usées et les boues des stations d'épuration, les sites d'usage important des mousses anti-incendie (aéroports, sites militaires, sites d'entraînements des pompiers...), etc. Un outil **cartographique de visualisation** des données nationales de **surveillance des substances PFAS dans l'environnement** est disponible en ligne ([Info PFAS](#)).



**Les autorités locales mettent en oeuvre cette surveillance** de manière coordonnée et adaptée aux spécificités des territoires. En cas de situation de contamination des **investigations complémentaires** peuvent être réalisées dans les milieux concernés et si nécessaire des **mesures correctives** et des **recommandations d'usage** sont mises en place et **portées à la connaissance de la population**

### La réglementation française renforcée

La **loi du 27 février 2025** prévoit notamment :

LA MISE EN PLACE D'UNE REDEVANCE SUR CERTAINS REJETS

LE RENFORCEMENT DES CONTRÔLES DANS L'EAU POTABLE

LA RÉDUCTION DES REJETS INDUSTRIELS

L'INTERDICTION PROGRESSIVE DE CERTAINS USAGES

À partir de 2026 : cosmétiques, farts de skis, vêtements, chaussures et imperméabilisants

