



La porte rouge



Le bonheur d'entrer en relation



« J'aimerais que les hommes retrouvent leur équilibre
parmi les éléments et soient un peu plus ardents, aussi
incapables de mentir que le feu. »

D.H. Lawrence, « Elémentaire » in *Sous l'étoile du Chien*,
Orphée/La Différence, 1989, p.73

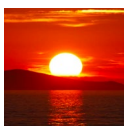


Le monde de la porte rouge

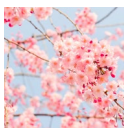


Pourquoi la couleur rouge ?

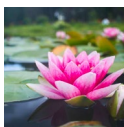
Parce que le rouge est la couleur du feu, de la passion, du désir le plus ardent. Le rouge est aussi la couleur du ciel qui s'embrase au coucher du soleil dans une splendeur chaleureuse qui ouvre le cœur, qui accomplit, qui transporte.



L'élément : le feu. Avez-vous déjà regardé un feu de cheminée ? C'est comment ? c'est fascinant ! Le feu brûle ce qui doit l'être et manifeste la plus parfaite intensité. Il réchauffe, il éclaire, il nous permet de cuire nos aliments pour les rendre plus digestes. Comme les flammes, l'énergie de la relation est en perpétuel mouvement. Elle n'est jamais statique.

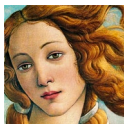


Une saison : le printemps, ce moment de l'année tellement touchant, fragile et émouvant où les fleurs surgissent et la nature renaît.



Un symbole : le lotus, fleur sublime qui naît pourtant de la boue et s'élève avec élégance.

Un peintre : Sandro Botticelli



Un musicien, une musique : Mozart, Puccini, Schubert, le blues...

Une forme : le demi-cercle qui indique que rien ne peut jamais être complet, qui fait sentir le manque de l'autre moitié et ouvre ainsi le cœur. Les Japonais ont un très beau mot pour ce sentiment : « Aware », qui signifie beau et doux, avec une touche de tristesse.





Si le rouge est ta couleur

Tu aimes entrer en relation, être en lien. Ton cœur est chaleureux et irradie. Ce qui compte pour toi, c'est d'établir un lien avec l'autre, de sentir ce lien, cette intimité, cette proximité qui t'ouvre sur la splendeur du monde. C'est par là que tu t'accomplis, que tu trouves ton bonheur. Tu es proche par le cœur et tu n'as pas peur de la sentimentalité. Tu jubiles quand tu peux être pleinement en communion.

→ Quand tu ouvres la porte

- ★ Tu vis pleinement la sagesse du lien véritable. Face à l'autre, tes antennes, ton écoute aiguisée te font tout de suite savoir quelle est la juste distance à établir pour l'approcher, le toucher, entrer en rapport avec lui, même s'il t'est inconnu.
- ★ Tu manifestes une profonde compassion et une véritable chaleur. Dans les relations que tu tisses, tu es pleinement avec l'autre tout en gardant la juste distance.
- ★ Tu sais apprécier chaque moment, chaque chose, t'en émerveiller et donner droit au plaisir.
- ★ Tu évolues dans un monde où tu sens que tu as ta place, que tu es en lien. Tu te sens profondément apaisé-e, comblé-e car tu vis cette expérience d'union avec l'autre, avec le monde, avec les choses que tu chéris tant.
- ★ Ton intelligence te permet de discriminer chaque aspect et détail de l'expérience. Quand tu fais la cuisine par exemple, tu sais parfaitement ce qu'il faut mettre comme ingrédients pour que cela soit savoureux et en quelles proportions. Tu sais choisir entre telle ou telle chose, tel vin, telle huile, telle œuvre d'art, tel vêtement...
- ★ Tu comprends avec le cœur et sais te fier à ton intuition, à tes impressions. Tu sens quand les choses sont reliées, quand cela sonne juste ou non.
- ★ Tu apprécies, reconnais et cultives la beauté. Tu sais assembler ce qui va bien ensemble. Tu as bon goût.
- ★ Tu portes attention à tous les détails qui peuvent contribuer à ce que quelque chose de beau se manifeste. Cela fait de toi une personne distinguée, au raffinement certain.
- ★ Il y a en toi un élément de tristesse, entendu dans le très beau sens du terme, une tristesse authentique qui est la noblesse véritable de ton cœur. Tu n'as pas peur de la blessure inhérente au fait d'être un être humain.

→ Quand tu n'ouvres pas la porte

- ★ Tu cherches à posséder et tu tombes dans l'attachement, emporté-e dans un jeu malsain entre attirance et répulsion, amour et haine.
- ★ Trop adapté-e, tu ne sais plus, au fond, ce que tu veux, ce que tu aimes, tu veux juste que tout le monde t'aime.
- ★ Tu te sens parfois seul-e, incompris-e, blessé-e, abandonné-e. Tu as été déçu-e et cette déception te ronge. Au fond de toi, le désir du lien existe encore, mais tu n'y crois plus. Pour ne pas avoir de la peine, tu te fermes, te crispes et renonces.
- ★ Par peur de n'être plus en lien, tu papillottes, tu séduis..., mais tu ne restes nulle part, tu n'oses pas ou tu ne veux pas entrer dans la relation. Tu as peur de l'engagement, de l'intimité. Tu veux de l'intimité et tu souffres s'il n'y en a pas assez, mais tu te sens menacé-e s'il y en a trop. Tu es atteint-e du syndrome de Don Juan. Les liens que tu tisses ne sont plus de vrais liens mais deviennent des contrefaçons du lien véritable.
- ★ Tu es toujours indécis-e.
- ★ Tu es pris-e par une nostalgie un peu mièvre, un peu comme ces musiques qu'on entend dans les supermarchés.
- ★ Tu essayes de produire des émotions chez les autres, de les toucher de la manière la plus grossière possible. Tu deviens de plus en plus superficiel-le.
- ★ Tu es l'objet d'une grande instabilité émotive. Tes émotions sont à fleur de peau. Tu te sens susceptible. Tu prends tout de façon trop personnelle.

Quand le rouge devient délirant

Quand l'attachement du rouge devient délirant, cela peut aller jusqu'aux crimes passionnels. C'est la volonté d'aller jusqu'à toucher quelque chose de la mort pour être certain que quelque chose se donne véritablement.

→ Qui l'incarne ?

Samsagace Gamegie, dit Sam, est le plus brave des hobbits. C'est le véritable sage du *Seigneur des Anneaux*. Sam est un homme ordinaire qui a bon cœur. Il accompagne Frodon dans la quête de l'anneau et son bonheur c'est d'être en lien. Il a l'intelligence du cœur qui lui donne le courage de protéger Frodon, de le remettre dans le droit chemin quand il s'égare. C'est le seul qui n'est pas intéressé par le pouvoir de l'anneau parce que son désir le plus profond n'est pas la puissance mais l'affection qu'il a pour Frodon et la profondeur du lien qui les unit.



C'est également **James Bond**, l'espion charmant, séducteur, toujours en contact. Il règle les problèmes en y entrant. Il est davantage un joueur qu'un stratège. Il possède quelque chose de magnétique.

→ Comment franchir le seuil ?

Je m'ouvre à l'énergie



Faire le rituel



Ce document a été conçu par Fabrice Midal à l'attention exclusive
des participants du cours en ligne "La méthode des 5 portes".

Merci de ne pas le diffuser ni le reproduire en dehors de ce cadre.