

Projet : Maquette d'un village iroquoien à travers les 4 saisons (GÉNÉRAL)

Cette activité permet aux élèves de reproduire le mode de vie des Iroquoiens tout en divisant la maquette en différentes zones saisonnières (hiver, été, etc.).

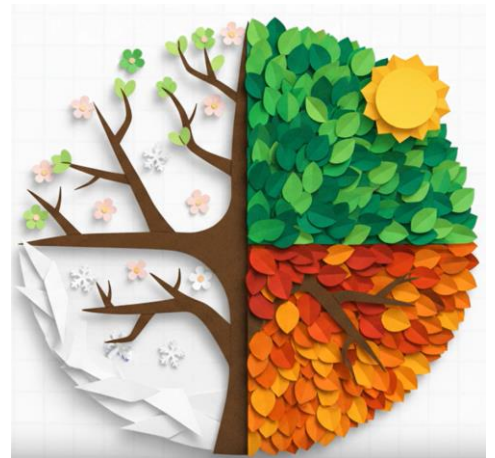
Matériel nécessaire

Pour la base et le décor géographique :

- De grandes planches de carton ou une grande table pour servir de base
- De la peinture (verte pour la forêt/l'herbe, brune pour la terre du village, blanche pour la neige)
- Du papier cellophane ou du plastique bleu pour représenter l'eau de la rivière
- De petites roches ou des galets pour border la rivière
- Du coton (ouate) pour simuler la neige

Pour la végétation :

- De véritables brindilles et petits bâtons de bois
- De la mousse végétale séchée et des feuilles mortes émiettées
- Des tiges de plantes séchées pour imiter de grands arbres sans feuilles
- Du carton vert pour découper et assembler des sapins en 3D



Pour les structures et les personnages :

- Du papier mâché, des sacs en papier ou du carton malléable pour la structure des maisons
- Des morceaux de feutrine, de tissu ou de cuir pour décorer le toit des maisons
- De la pâte à modeler pour créer aliments, feux, animaux et accessoires
- De petites figurines, des cure-pipes, du tissu et des perles pour fabriquer les personnages
- De petites coquilles de noix pour faire des paniers ou des bases de feu

Pour l'aspect éducatif :

- Du papier cartonné et des bâtons de bois pour créer des panneaux explicatifs

Éléments à retrouver dans la maquette

- Les maisons longues
- La palissade
- Les moyens de transport (canots, raquettes, traîneaux)
- L'agriculture (les trois sœurs : maïs, courges, haricots)
- Les activités de subsistance (chasse, pêche, séchage des aliments)
- Les loisirs (jeu de crosse)
- La faune (tortues, hiboux, etc.)

Étapes de réalisation

Étape 1 : Préparation du territoire

Peindre la base pour délimiter les zones. Créer la rivière avec du plastique bleu et ajouter des roches.

Étape 2 : Construction de la palissade

Coller des brindilles à la verticale autour du village.

Étape 3 : Fabrication des maisons longues

Construire des formes allongées et ajouter des matériaux pour les recouvrir.

Étape 4 : Ajout de la végétation

Ajouter mousse, feuilles, arbres et neige.

Étape 5 : Détails et personnages

Créer les éléments en pâte à modeler et ajouter des personnages en action.

Étape 6 : Panneaux éducatifs

Rédiger de courtes informations et les placer dans la maquette.

Projet : Maquette d'un village iroquoien à travers les 4 saisons

Cette activité permet aux élèves de reproduire le mode de vie des Iroquoiens en divisant la maquette en quatre zones saisonnières : hiver, printemps, été et automne. Chaque équipe est responsable d'une saison, avec des éléments et du matériel adaptés.

Consignes générales pour toutes les équipes

- Chaque zone doit intégrer la palissade et les maisons longues selon la saison.
- Respecter les proportions et l'harmonie de la maquette.
- Chaque équipe doit rédiger ses panneaux explicatifs avec des faits précis sur le mode de vie iroquoien propres à sa saison.
- Collaborer pour connecter les zones entre elles et créer un village cohérent à l'échelle des quatre saisons.

Équipes et responsabilités - Équipe Hiver ❄️

Matériel spécifique :

- Peinture blanche pour représenter la neige
- Ouate ou coton pour simuler l'accumulation de neige
- Papier mâché ou carton pour les maisons longues
- Petites figurines avec vêtements hivernaux (raquettes, toboggans)
- Petites branches pour arbres dépourvus de feuilles



Éléments à intégrer :

- Maisons longues recouvertes de neige
- Palissade autour de la zone hivernale
- Raquettes et traîneaux (toboggans)
- Scènes de chasse sur neige ou pêche sur glace
- Animaux présents en hiver (hiboux, traces dans la neige)

Tâches :

1. Peindre et préparer la zone hivernale de la maquette.
2. Construire la palissade pour cette zone.
3. Fabriquer les maisons longues et ajouter la neige sur les toits.
4. Ajouter des arbres dépourvus de feuilles et recouvrir le sol de coton.
5. Placer les personnages et accessoires (raquettes, pêche, chasse).
6. Installer les panneaux éducatifs spécifiques à l'hiver.

Projet : Maquette d'un village iroquoien à travers les 4 saisons

Cette activité permet aux élèves de reproduire le mode de vie des Iroquoiens en divisant la maquette en quatre zones saisonnières : hiver, printemps, été et automne. Chaque équipe est responsable d'une saison, avec des éléments et du matériel adaptés.

Consignes générales pour toutes les équipes

- Chaque zone doit intégrer la palissade et les maisons longues selon la saison.
- Respecter les proportions et l'harmonie de la maquette.
- Chaque équipe doit rédiger ses panneaux explicatifs avec des faits précis sur le mode de vie iroquoien propres à sa saison.
- Collaborer pour connecter les zones entre elles et créer un village cohérent à l'échelle des quatre saisons.

Équipes et responsabilités - Équipe Printemps 🌱

Matériel spécifique :

- Peinture verte et marron pour le sol et la végétation naissante
- Mousse et feuilles mortes pour le sol
- Pâte à modeler pour plantations (maïs, haricots, courges)
- Petites figurines et canots pour les activités sur l'eau



Éléments à intégrer :

- Début de la pousse des trois sœurs (maïs, haricots, courges)
- Canots sur la rivière
- Arbres avec bourgeons et fleurs fanées
- Activités quotidiennes (préparation des champs, premières récoltes)
- Animaux du printemps (tortues sortant de l'hibernation, oiseaux)

Tâches :

1. Peindre et préparer la zone printanière.
2. Installer la végétation naissante.
3. Modeler les plantations et animaux typiques du printemps.
4. Placer les personnages en train de jardiner ou naviguer en canot.
5. Ajouter panneaux éducatifs pour cette saison.

Projet : Maquette d'un village iroquoien à travers les 4 saisons

Cette activité permet aux élèves de reproduire le mode de vie des Iroquoiens en divisant la maquette en quatre zones saisonnières : hiver, printemps, été et automne. Chaque équipe est responsable d'une saison, avec des éléments et du matériel adaptés.

Consignes générales pour toutes les équipes

- Chaque zone doit intégrer la palissade et les maisons longues selon la saison.
- Respecter les proportions et l'harmonie de la maquette.
- Chaque équipe doit rédiger ses panneaux explicatifs avec des faits précis sur le mode de vie iroquoien propres à sa saison.
- Collaborer pour connecter les zones entre elles et créer un village cohérent à l'échelle des quatre saisons.

Équipes et responsabilités - Équipe Été ☀

Matériel spécifique :

- Peinture verte et bleue pour la forêt et la rivière
- Carton vert pour fabriquer des arbres feuillus
- Pâte à modeler pour canots, nourriture, animaux
- Petites figurines pour activités de plein air et loisirs



Éléments à intégrer :

- Maisons longues ouvertes et colorées
- Canots sur la rivière pour transport et pêche
- Jardins en pleine croissance (trois sœurs)
- Scènes de loisirs : jeu de la crosse, baignade, cueillette
- Animaux estivaux (tortues, oiseaux, poissons)

Tâches :

1. Peindre et aménager la zone estivale.
2. Ajouter arbres feuillus et végétation luxuriante.
3. Modeler canots, animaux et jardins.
4. Placer personnages en activité : jeux, récolte, pêche.
5. Installer panneaux éducatifs pour l'été.

Projet : Maquette d'un village iroquoien à travers les 4 saisons

Cette activité permet aux élèves de reproduire le mode de vie des Iroquoiens en divisant la maquette en quatre zones saisonnières : hiver, printemps, été et automne. Chaque équipe est responsable d'une saison, avec des éléments et du matériel adaptés.

Consignes générales pour toutes les équipes

- Chaque zone doit intégrer la palissade et les maisons longues selon la saison.
- Respecter les proportions et l'harmonie de la maquette.
- Chaque équipe doit rédiger ses panneaux explicatifs avec des faits précis sur le mode de vie iroquoien propres à sa saison.
- Collaborer pour connecter les zones entre elles et créer un village cohérent à l'échelle des quatre saisons.

Équipes et responsabilités - Équipe Automne 🍁

Matériel spécifique :

- Peinture orangée, rouge et brune pour feuilles et sol
- Feuilles mortes, brindilles et mousse séchée
- Pâte à modeler pour récoltes et préparations alimentaires
- Figurines pour chasse et stockage des aliments



Éléments à intégrer :

- Maisons longues prêtes pour l'hiver
- Jardin avec récoltes des trois sœurs
- Scènes de stockage et séchage des aliments
- Activités de chasse et loisirs d'automne
- Animaux présents à l'automne (cerfs, oiseaux migrateurs)

Tâches :

1. Peindre et aménager la zone automnale.
2. Installer arbres aux couleurs d'automne et feuilles au sol.
3. Modeler et placer récoltes, animaux et personnages.
4. Créer scènes de chasse et de préparation pour l'hiver.
5. Ajouter panneaux éducatifs pour l'automne.