

- LE MAGAZINE DE LA SAGESSE DES ARCANES, DE L'ÉSOTÉRISME ET DE LA SPIRITUALITÉ -

tarotacadémie.

N°2

MAGAZINE

www.tarotacademie.fr



ENTRETIEN WILFRID KOBYL

CHEF D'EXCEPTION AU TALENT RAYONNANT,
EXPLORATEUR DES TERRES, DES OCÉANS
ET DES SAVEURS

La roue du Tarot de Marseille

UNE MÉTHODE PUISSANTE
MÊLANT TAROT ET ASTROLOGIE

La rune Hagalaz

LE SOUFFLE SACRÉ
DE LA TRANSFORMATION

DOSSIER TAROT

Anges OU Démon

LE RÔLE FONDAMENTAL DE L'ARCANE DU DIABLE DANS
LE TAROT DE MARSEILLE, GARDIEN MYSTÉRIEUX DU
TROISIÈME SEPTÉNAIRE

DANS CE NUMÉRO

10 PAGES

d'apprentissage au
Tarot ésotérique

Tarologue attitude

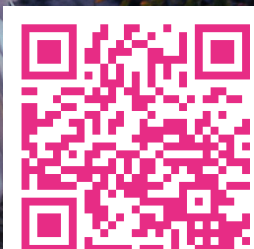
5 CONSEILS POUR
S'AFFIRMER PENDANT
UNE CONSULTATION

L'alchimie du vivant

CORPS, ÂME, ESPRIT
ET ÉNERGIES

Chiromancie

LA MAIN, LIVRE SACRÉ
DE NOS CHEMINS
INTÉRIEURS



JUILLET - AOÛT 2025

Découvrez les secrets ésotériques du Tarot,
renforcez votre intuition et explorez un art
millénaire pour transformer votre vision du monde.



DÉCOUVRIR

Disponible chez votre libraire

ISBN : 978-2-36188-849-7

ÉDITIONS
EXERGUE

Edito

ENTRE LUMIÈRE ET OMBRE, LE CHEMIN DE L'ÉVEIL

Ce numéro vous convie à une traversée intérieure, profonde et lumineuse, au cœur d'un mystère universel : celui de l'archétype de l'Ange et du Démon dans le Tarot.

Ici, nous ne cherchons pas à alimenter un imaginaire manichéen, mais à explorer en profondeur cette tension intérieure, cette polarité fondatrice de toute quête spirituelle. Loin des peurs et des dogmes, notre intention est d'ouvrir un espace de compréhension, voire même de transformation.



▲ Nathalie Mendes
Directrice de publication

Il faut bien comprendre que si ces deux figures ne sont pas toujours explicitement représentées dans les arcanes, leur empreinte symbolique est bien présente. L'Ange, par exemple, souffle dans la trompette du Jugement : il appelle à l'éveil, à la reconnexion à l'âme, à la mémoire de ce que nous sommes en vérité. Le Diable, quant à lui, met en lumière nos chaînes, nos désirs, nos masques. Il ne le fait pas pour nous condamner, mais pour nous révéler les parties de nous encore inconscientes, encore prises dans la matrice.

Ces deux forces ne sont pas ennemies. Elles dansent ensemble dans notre inconscient, nous poussant à faire des choix ; les bons, ceux qui nous rapprochent de nous-mêmes. Elles nous apprennent que l'éveil spirituel ne se joue pas dans la négation de l'ombre, mais dans son intégration consciente.

“
*L'ombre révélée
devient lumière sur le
chemin de l'âme.*”

Dans ce numéro, vous trouverez des clés pour comprendre cette dynamique à travers le prisme du Tarot, de l'alchimie, des runes, de la gnose et plus encore. Des outils pour sortir des illusions, affiner votre discernement, et marcher vers plus de clarté intérieure.

Ange ou Démon ne sont pas là pour vous juger, mais pour vous révéler. Puissiez-vous entendre leur message et trouver votre propre voie.

Rédaction



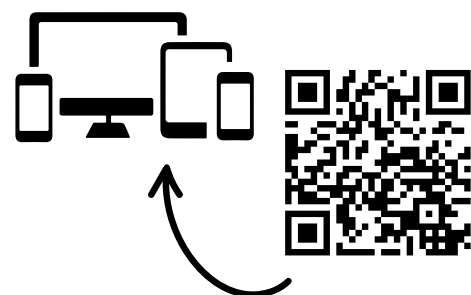
▲ **Nathalie Mendes**
Directrice de publication

Auteure, conférencière, ingénieure, ancienne animatrice radio, Nathalie est surtout tarologue professionnelle, guide intuitive et coach chamanique. Avec 38 ans de pratique du Tarot ésotérique, Nathalie a fondé Tarot Académie by Sheluna pour transmettre son savoir et accompagner les passionnés.

Coach professionnel certifié, ancien responsable d'antenne, auteur et graphiste, Olivier partage son temps entre l'écriture et la création visuelle, animé par une passion profonde pour la nature humaine et ses mystères.



▲ **Olivier Mendes**
Directeur artistique



MAGAZINE NUMÉRIQUE

Disponible où vous voulez, quand vous voulez.

L'achat de ce magazine donne droit à une lecture personnelle et non transférable. Il est interdit de le copier, le partager, le diffuser ou le redistribuer, sous quelque forme que ce soit (imprimée, numérique ou autre), sans l'accord écrit préalable de l'éditeur. Toute utilisation commerciale, pédagogique ou numérique des contenus doit faire l'objet d'une autorisation expresse. La diffusion du magazine au format PDF, quel que soit son mode de transmission, n'entraîne aucune cession de droits. Tous droits de reproduction, d'adaptation et de représentation sont réservés.

Directrice de publication

Rédactrice en chef

Nathalie Mendes

Directeur artistique

Olivier Mendes

Rédactrices - Rédacteurs

Elysabel, Sarahel Angel, Florunes

Christian Vidal, Jean-Didier

Conception éditoriale

Nathalie et Olivier MENDES

38 rue de la Chênaie

40110 Onesse-Laharie

Abonnement

www.tarotacademie.fr

Contacter la rédaction

ou le service publicité

contact@sheluna.com

tarotacadémie.
by Sheluna

Images, photographies, icônes (sauf avis contraire) :
©Canva, ©Pixabay

ISSN : 3077-7739

Dépôt légal : à parution

Juillet - Août 2025 / Bimestriel N°2

Avis et mentions légales

Malgré le soin apporté par la rédaction de Tarot Académie et de Sheluna à la vérification et à l'exactitude des informations publiées, ces contenus proviennent de sources diverses et peuvent inclure des opinions personnelles. Dès lors, les propos, opinions, analyses ou informations exprimés dans les articles relèvent de la seule responsabilité de leurs auteurs et ne sauraient engager la responsabilité de la rédaction, de l'éditeur ou de l'imprimeur, y compris en cas d'erreurs, d'omissions ou d'atteinte aux droits de tiers. Sauf accord préalable, les manuscrits, textes, illustrations et photographies envoyés à la rédaction ne seront ni restitués ni conservés. Toute citation de marques, de noms de firmes ou de produits est faite sans intention publicitaire.



Prolongez l'expérience sur notre chaîne



tarotacadémie.
by Sheluna

@TarotAcademieSheluna

Des vidéos sur le Tarot en accès libre, mais aussi des interviews.



tarotacademie.fr

Sommaire

Juillet - Août 2025 / Bimestriel N°2

DOSSIER TAROT

- 10 Le Diable : **gardien du Monde** ou **porteur de lumière** ?
- 14 Le destin de l'âme en 3 lames
- 18 La voie oubliée du Tarot : une **initiation secrète**
- 22 **Sortir de la matrice** : et si le monde n'était qu'un théâtre d'ombres ?

Jean-Didier
p.40



DÉCOUVERTE

- 36 **Hagalaz**, le souffle sacré de la transformation
- 40 **La roue du Tarot de Marseille**, une méthode divinatoire puissante mêlant tarot et astrologie
- 44 **Les 72 Anges de la Kabbale et le Tarot** : un tirage céleste pour éclairer l'âme
- 50 **Chiromancie** : ligne de destinée ou ligne de chance ?

Christian Vidal
p.50



GRANDIR

- 56 **5 conseils pour s'affirmer** en tant que tarologue
- 60 **L'alchimie du vivant** : corps, âme, esprit et énergies

ENTRETIEN



- 28 **WILFRID KOBYLT**
Chef d'exception au talent rayonnant, explorateur des terres, des océans et des saveurs.



MAGIE DOUCE

- 66 **Quand l'eau m'a sauvée** : le jour où j'ai compris son vrai pouvoir
- 70 Réalise tes rêves grâce à ce **rituel en ondes alpha**

TAROT APPRENTISSAGE

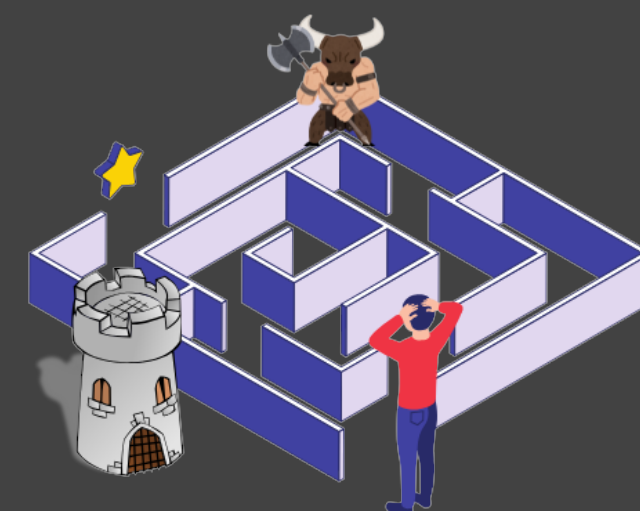
- 76 **Lire une lame** à travers sa polarité : mode d'emploi
- 80 Travailler avec **les arcanes dits « sombres »**



Ange ou Démon

Dans ce dossier, nous explorerons le rôle fondamental de l'arcane du Diable dans le Tarot de Marseille, gardien mystérieux du troisième septénaire. Ce seuil marque une frontière : si les enseignements de la Papesse, gardienne du savoir d'Isis, n'ont pas été intégrés, le Diable nous renvoie à la matière, aux illusions, à l'enfermement dans les désirs. On l'appelle aussi Lucifer, « porteur de lumière », car il tient un flambeau. Mais alors, qui est véritablement le Diable ? Est-il l'ennemi ou un initiateur voilé ?

L'histoire de Lucifer, ange déchu, mais porteur de conscience, nous invite à réfléchir sur notre propre dualité. L'arcane du Diable nous confronte à un choix fondamental : vendre notre âme ou pas. Si l'âme est vendue, alors la Maison Dieu devient une expulsion brutale, une perte de soi et l'Étoile suivante nous précipite dans un abîme (le Toule, ou les limbes). Mais si nous gardons la foi, alors la Maison Dieu devient une ouverture divine, un effondrement salvateur de l'ego, tandis que l'Étoile nous guide, lumineuse, vers Sirius, source céleste et archétype de guidance intérieure.



Dès les premières lames, un autre chemin se dessine en filigrane. Le Mat, avec son bâton, semble indiquer une voie. Le Bateleur, dont la main gauche pointe vers le ciel, met en garde contre les illusions : « le bas te leurre ». Il se tient aussi face au Mat, comme pour lui dire : « ne va pas plus loin sur cette route ». La Papesse, quant à elle, montre déjà une direction secrète, inscrite dans son livre sacré.

Le véritable sens du parcours initiatique ne réside donc pas dans sa répétition indéfinie, mais dans la compréhension profonde qu'il faut, un jour, faire un pas de côté, franchir un seuil invisible : Daath. C'est là que l'initié quitte le labyrinthe pour entrer dans la lumière de l'Étoile.

Le Diable : gardien du Monde ou porteur de lumière ?

par Nathalie Mendes

Dans le Tarot de Marseille, l'arcane XV - Le Diable, suscite fascination, crainte, voire rejet. Représenté par une figure démoniaque, parfois grotesque, portant un flambeau dans une main et un glaive dans l'autre, il semble incarner le mal, la tentation, l'emprisonnement dans les plaisirs charnels et les chaînes de la matière.

Derrière cette façade inquiétante se cache un symbole complexe et profondément initiatique, une énigme posée au seuil de la dernière ligne droite du parcours spirituel : celle de l'Esprit.

AU SEUIL DU TROISIÈME SEPTÉNAIRE, UN GARDIEN À FRANCHIR

Le Tarot peut être lu comme un chemin d'évolution de l'âme, un voyage initiatique en trois temps : le corps (les arcanes I à VII), l'âme (VIII à XIV) et l'esprit (XV à XXI). Dans cette perspective, Le Diable ouvre le troisième septénaire, celui de l'Esprit, associé en alchimie au Soufre, principe igné, actif, volatile, représentant la force de l'âme vivante et du feu intérieur.

Le Diable n'est pas un obstacle ordinaire : il est le gardien du seuil, celui qui met à l'épreuve l'initié avant qu'il ne puisse poursuivre sa quête vers l'arcane XXI - Le Monde, l'unité retrouvée. Comme Cerbère gardant les Enfers, ou le Sphinx des Mystères égyptiens posant ses énigmes, il teste la solidité de notre discernement, la vérité de nos

intentions et la profondeur de notre engagement spirituel. Il est celui qui nous dit :

“

As-tu compris les leçons précédentes ?

Sais-tu voir au-delà des apparences ? ”

LE DIABLE, TENTATEUR OU LIBÉRATEUR ?

À première vue, le Diable semble incarner la chute dans la matière, la perte de la connexion divine, l'esclavage aux désirs et à la dualité. Sur certaines versions, il semble tenir un glaive, symbole de coupure, tranchant le lien au sacré pour qui s'illusionne. À ses pieds, deux êtres enchaînés, caricatures humaines aux attributs bestiaux, nous rappellent ce que nous devenons lorsque nous perdons conscience : des êtres aliénés, soumis à leurs pulsions, dévitalisés spirituellement. Mais ce serait une erreur de réduire cet arcane à une force uniquement négative, car le Diable est aussi celui qui tient la torche, flambeau de lucidité, symbole de connaissance interdite ou cachée. À travers cette lumière, il nous renvoie à Lucifer, dont le nom signifie littéralement « porteur de lumière ».

◀ **Rider-Waite-Smith Tarot**
Publié pour la première fois par William Rider & Son en 1909. 100 millions d'exemplaires environ circulent dans plus de 20 pays.

LUCIFER, ANGE DÉCHU OU GUIDE INITIATIQUE ?

Dans les traditions chrétiennes, Lucifer est assimilé au Diable, un ange déchu, précipité sur Terre après avoir défié Dieu. Mais dans certaines interprétations ésotériques, notamment inspirées de la kabbale ou de la gnose, Lucifer est Samaël, l'archange de la rigueur, celui qui incarne la justice divine dans son aspect implacable. Il est dit qu'il fut le plus beau des anges au Paradis et l'un des préférés de Dieu, avant de chuter par orgueil, emportant avec lui un tiers des anges.

Mais cette chute en est-elle vraiment une ? Ou s'agit-il d'une descente choisie, destinée à porter la lumière au cœur de la matière ? Comme Prométhée volant le feu aux dieux pour l'offrir aux hommes, Lucifer pourrait être vu comme celui qui rend possible l'émancipation de l'humanité en éveillant la conscience — non sans risque, bien sûr, car ce flambeau peut illuminer ou brûler, selon l'usage qu'on en fait.

Cette vision s'inscrit dans une tradition hermétique que l'on retrouve aussi chez René Guénon, où le porteur de lumière n'est pas diabolisé, mais reconnu comme un agent de réveil.

LE DIABLE ET LA SAGESSE D'ISIS

Dans le Rider-Waite-Smith Tarot, le Diable arbore sur sa tête un pentacle inversé, souvent mal interprété comme un symbole strictement démoniaque. Or, dans une lecture ésotérique et païenne, ce pentacle retourné n'est pas porteur de mal, mais plutôt de sagesse terrestre. Il incarne le mouvement de l'Esprit qui descend dans la matière, un ancrage profond dans l'incarnation, la densité, le corps et l'expérience humaine. Là où le pentacle droit élève vers le céleste, sa version inversée appelle à honorer le monde du bas, la Terre comme matrice sacrée et à reconnaître la nécessité de vivre pleinement l'incarnation avant toute transcendance. Il ne s'agit pas d'un renversement du divin, mais d'une autre porte d'accès à la conscience, celle qui passe par la chair, les désirs, les instincts, pour en faire les alliés d'un éveil lucide.

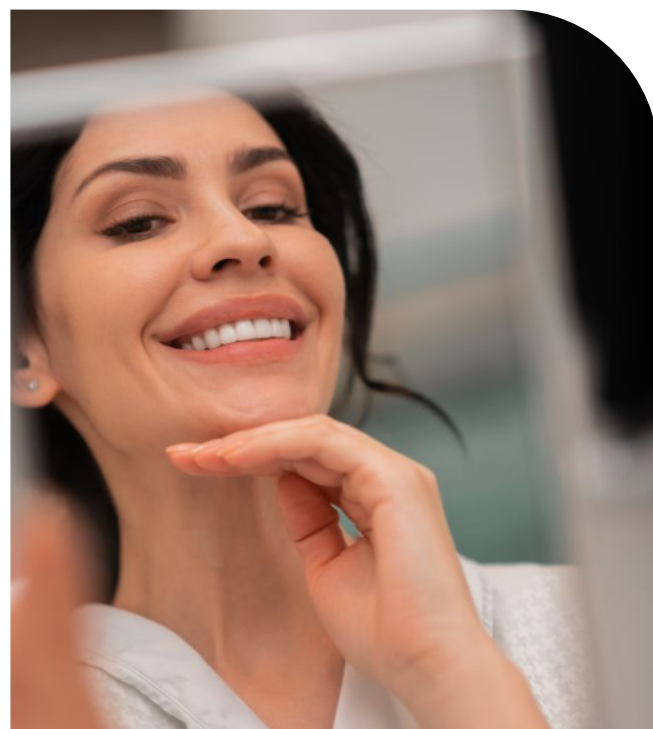
À LIRE



▲ **Symboles de la science sacrée**
René Guénon
Éd. Dervy

Le Diable devient alors le maître de l'incarnation, celui qui enseigne que la lumière peut aussi naître du plus dense, du plus obscur, si l'on accepte de s'y confronter sans peur.

Dans le parcours du Tarot, le Diable arrive juste après Tempérance (XIV), arcane de l'équilibre, du flux et du passage. C'est à ce moment-là que l'âme, pacifiée, croit parfois être arrivée et c'est là que le Diable intervient. Il nous ramène brutalement dans le corps, dans les pulsions, dans les désirs inassouvis, les attachements non guéris. Il est la tentation ultime de croire qu'il n'y a rien au-delà de la matière. Et pourtant... celui qui a reçu les enseignements d'Isis, déesse de la Sagesse occulte, grande initiatrice des Mystères, sait que ce gardien n'est pas une fin, car Isis ne se révèle qu'à ceux qui ont traversé l'obscurité sans se détourner, qui ont plongé dans l'inconscient sans s'y perdre. Ceux-là peuvent franchir la porte que le Diable garde jalousement. Dans certaines traditions hermétiques, on dit que le démon n'existe que tant que l'âme ignore sa lumière. Dès lors qu'elle s'en souvient, le Diable devient un enseignant, un miroir puissant de notre propre ombre, mais aussi de notre capacité à la transmuter.



Intégrer l'arcane XV dans sa pratique



Plutôt que de fuir cette carte ou de la redouter, le tarologue peut l'accueillir comme une invitation au travail de l'Ombre. Dans une consultation, elle appelle à se demander :

- Qu'est-ce qui me lie encore à la matière ou au désir de contrôle ?
- Quelle partie de moi refuse la lumière ou en a peur ?
- Où suis-je tenté de me trahir ou de rester dans l'illusion ?
- Quelle vérité brûlante ai-je peur de voir en face ?

Elle peut aussi inviter à travailler avec des outils symboliques dont voici quelques exemples.

LES RUNES ET NOTAMMENT LA RUNE NAUTHIZ

Dans l'ancien alphabet runique, Nauthiz est la dixième rune du Futhark. Elle signifie littéralement « besoin ». Elle représente ce que nous ressentons comme une contrainte, une frustration ou un manque, et qui vient mettre en lumière nos désirs profonds. Cette rune nous confronte aux obstacles nécessaires de la vie, ceux qui nous obligent à ralentir, à réfléchir, à faire des choix parfois douloureux. Elle est aussi liée à la notion de sacrifice : non pas un renoncement subi, mais un acte conscient, une décision intérieure qui nous permet de traverser les épreuves et d'en res-



sortir plus aligné. Face aux difficultés, Nauthiz nous rappelle que nous avons toujours deux options : soit les subir en nourrissant le découragement, soit les accepter comme des enseignements pour avancer avec plus de clarté. Elle ouvre alors la voie à une purification intérieure, une forme de catharsis, où l'on apprend à distinguer ce qui nous élève de ce qui nous alourdit. Tout comme l'arcane du Diable dans le Tarot, Nauthiz est une épreuve initiatique : elle nous pousse à dépasser nos attachements, à transformer les blocages en tremplins vers plus de vérité et de liberté.

LA NUMÉROLOGIE OÙ LE 15 SE RÉDUIT À 6, L'ARCANE DE L'AMOUREUX

Ce lien symbolique, entre l'arcane du Diable et de l'Amoureux, éclaire une tension fondamentale dans notre parcours : celle du choix. L'Amoureux représente le moment où nous devons écouter notre cœur pour choisir une voie juste, en accord avec notre essence profonde. Le Diable, lui, rejoue ce dilemme, mais sur un plan plus subtil : il tente l'âme par l'attachement, la séduction des plaisirs immédiats, le confort des habitudes ou l'illusion du pouvoir. Il nous invite à choisir — non plus entre deux personnes ou deux chemins visibles, comme dans l'Amoureux, mais entre deux états de conscience. Allons-nous céder à nos peurs, à nos désirs non maîtrisés, à l'oubli de soi ? Ou bien allons-nous voir au-delà de la tentation, pour faire un choix libre et éclairé ? Ainsi, à travers le miroir du Diable, l'Amoureux réapparaît sous une forme plus profonde : il ne s'agit plus seulement de choisir l'amour, mais de choisir la vérité de l'âme, même quand elle demande de traverser l'ombre.

L'ALCHIMIE OÙ COMMENT INTÉGRER LE SOUFRE SANS SE CONSUMER

En alchimie, le Soufre représente le principe actif, le feu intérieur, la passion, la volonté d'agir et de transformer. C'est une force puissante,

mais instable, qui peut autant éclairer que brûler. Dans l'arcane du Diable, ce Soufre est très présent : il incarne l'intensité du désir, la puissance des instincts, la force vitale brute qui anime l'être. Mais l'alchimiste sait que ce feu, s'il n'est pas équilibré par le Sel (principe de stabilité et de cristallisation) et par le Mercure (principe de mouvement et de reliance), devient destructeur. Le Diable nous confronte à cette alchimie intérieure : comment accueillir notre feu sans nous y consumer ? Comment transformer nos pulsions, nos excès, nos passions en forces de création plutôt qu'en chaînes ? C'est là tout le travail d'un véritable cheminement spirituel : intégrer le Soufre, non pour l'éteindre, mais pour le transmuter, en apprenant à l'unir au Sel de la conscience et au Mercure de la sagesse.

FRANCHIR LE SEUIL EN CONSCIENCE

Le Diable, loin d'être un ennemi, est un passage obligé pour qui cherche la Vérité. Il n'est ni bon ni mauvais. Il est éveilleur. Il vient briser les spiritualités désincarnées, les fuites vers le haut qui refusent la densité du réel. Il nous demande : « Veux-tu vraiment t'éveiller ? » Si la réponse est oui, osez descendre en vous-même, regardez votre part d'ombre, apprivoisez-la et découvrez derrière le masque du démon... la lumière de votre propre conscience.

Ainsi, l'arcane XV ne nous enferme pas : il nous libère, mais seulement si nous sommes prêts à traverser son feu.



Ne manquez aucun numéro de

tarotacadémie.

MAGAZINE
tarotacademie.fr

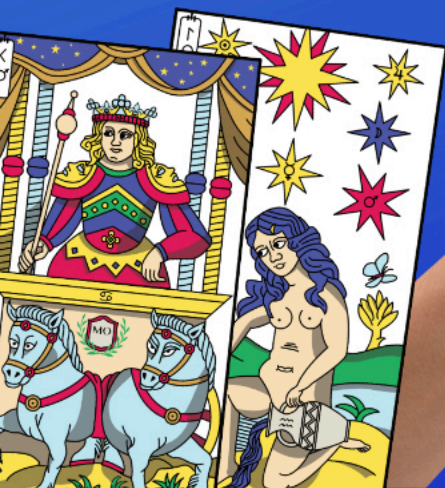


Recevez 6 numéros / an
Magazine 100% numérique

Un magazine bimestriel d'exception, porté par une rédaction passionnée, dédiée à l'éveil des consciences. Il vous guide dans vos quêtes existentielles en explorant le Tarot et ses disciplines connexes : alchimie, numérologie, langue des oiseaux, chamanisme, symbolisme et ésotérisme...

Abonnez-vous

36€
l'année



Éveillez votre conscience, transformez vos liens
et participez à l'harmonie d'un monde nouveau.



DÉCOUVRIR

Disponible en kindle et livre

ISBN : 979-1094675021

APPRENDS LES

ARCANES MAJEURS DU TAROT

Perce les mystères du Tarot en explorant ses symboles ésotériques et maîtrise 24 tirages originaux pour guider tes consultations.

AU PROGRAMME

*Apprentissage
ésotérique*

- 12 modules de formation
- 112 vidéos de cours
- 100% en ligne
- 1 welcome kit (PDF)
- Les supports pédagogiques (PDF)
- Des Notebooks et Workbooks (PDF)
- Version audio des cours

DÉCOUVRIR 

EN BONUS

- Mon livre offert (voir conditions)
- Formation Intelligence émotionnelle
- Formation 24 Tirages ésotériques
- Garantie 14 jours

code de réduction

ACADEMIE20

-20%

