

# Dirigeantes

Février 2026

LE LEADERSHIP AU FEMININ

## La Puissance au Féminin



**Claudia SHEINBAU**

Première femme  
élue Présidente du  
Mexique



**Giorgia MELONI**

Première Première  
Ministre de l'Italie



**Halima ALIKO DANGOTE**

L'héritière stratège du  
Groupe panafricain  
DANGOTE.



**Sanae TAKAICHI**

Première Première  
Ministre du Japon



# Afrique RSE

A R S E

est un cabinet d'expertise spécialisé sur l'économie durable en Afrique. Présent en France et dans 10 pays africains, il accompagne les acteurs publics et privés dans leurs stratégies de Responsabilité Sociétale, de social-green business et d'économie verte inclusive.

*Il permet à ces derniers d'appréhender les spécificités du contexte africain dans leurs stratégies par le biais de :*

- Formations et renforcement des capacités,
- Études et conseils,
- Analyses prospectives et publications,
- Conférences-débats,
- Plateformes de dialogue des parties prenantes.



# Éditorial :

.....

Chers lecteurs, chères lectrices,

**C**e numéro de février met en lumière quatre dirigeantes issues de quatre coins du monde : Giorgia MELONI, Claudia SHEINBAUM, Sanae TAKAICHI et Halima ALIKO DANGOTE.

Chacune d'entre elles incarne, à sa manière, l'émergence d'un leadership féminin global. Première femme Première Ministre en Italie, Première Présidente élue au Mexique, Première Première Ministre au Japon et héritière stratège d'un empire industriel en Afrique, elles démontrent que compétence, vision et autorité ne connaissent plus de genre. Dans des contextes politiques, sociaux et économiques très différents, elles transforment institutions et entreprises, imposent leur voix et inspirent une nouvelle génération de femmes. Ces trajectoires croisées illustrent un mouvement mondial : le pouvoir féminin cesse d'être seulement symbolique pour devenir opérationnel, stratégique et profondément transformateur.

Au-delà des analyses habituelles de nos expertes, ce numéro vous propose une étude comparée de ces parcours politiques et économiques. Vous y découvrirez également des pensées puissantes pour renforcer votre mental, l'actualité mondiale des dirigeantes et une dizaine de portraits inspirants.

Je vous souhaite une excellente lecture et me réjouis de partager avec vous ces histoires qui façonnent le monde d'aujourd'hui

**Au plaisir de collaborer !**

.....

**Bel Laretta TENE,**

Directrice de Publication du média Dirigeantes,  
Leadership au féminin  
[www.lesdirigeantes.com](http://www.lesdirigeantes.com)  
WhatsApp : +33 6 47 95 21 43

# SOMMAIRE



“ Pensées... ”

05



Portraits

16

...? Actualités

08

Pionnières

41



Dossier spécial

11



Analyse

53

Éditeur :  
Thierry TENE  
Directrice de Publication et  
Rédactrice en Cheffe :  
Bel Lauretta TENE

Contributeurs :  
Bel Lauretta TENE,  
Olga TSOUKOULA,  
Marie-Odette MABIALA

Crédits photos :  
@Dirigeantes, leadership au  
féminin  
Conception :  
Graphicisme



Ne donnez pas votre pouvoir à quelqu'un d'autre.

### Honorable Madame Danièle Henkel

Sénatrice, Fondatrice et Présidente des entreprises Danièle Henkel inc., CANADA



Il faut savoir se surpasser. C'est difficile mais il le faut. Comme je le dis souvent, toutes les portes ne peuvent pas restées fermer devant vous. Et s'il arrive qu'elles se ferment, passez par la fenêtre. Et si par le plus grand des hasards, même ces fenêtres se ferment, alors libérez votre esprit, parce que votre esprit personne ne l'arrêtera. Il sera capable d'aller aussi loin que vous le voulez et de débloquent ces portes.

### Love Vera EKOUME

Présidente du CWEN, Présidente de la Cameroon Women Entrepreneurs Network (CWEN) et Directrice Générale du cabinet ABCS (CAMEROUN)



Il faut se dire à tout moment que tout est possible. Que la vie professionnelle peut offrir beaucoup d'opportunités différentes. Que l'on peut être salarié(e) à un moment. On peut monter sa boîte. On peut racheter une entreprise. On peut être artisan, commerçant, etc. Surtout il ne faut pas rester là, il ne faut pas se rendre malheureux, c'est vraiment important.

### Claire SADDY

Dirigeante de TIPI Formation et Conseils (FRANCE)

Osez, osez, osez !

### Caroline BOUVIER

Co-fondatrice de «Les Nouvelles Grisettes» et de la maison de couture «Caroline BOUVIER» (FRANCE)



### Alice DE MAXIMY

Fondatrice Femmes de santé (FRANCE)

S'il on a envie de se lancer, il faut se lancer. C'est quoi le pire, qu'on échoue ? Comme le dicton le disait " je ne perds jamais soit je gagne soit j'apprends". On ne perd jamais, soit on gagne soit on apprend. Ensuite le pire qui arrive c'est qu'on en soit au même point un an après. Quand on décide de se lancer dans l'entrepreneuriat ou dans un poste de responsabilité, il faut être tenace et de ne pas écouter tout le monde. Ecoutez-vous, faites confiance à votre bébé ou à votre équipe, et avancez. Essayez des choses qui sont plus courtes, plus efficaces. Faites cette fameuse règle des 80/20. C'est-à-dire qu'est-ce qui me prend beaucoup de temps et ne me rapporte que 20% de choses dans l'entreprise, à la fois financièrement et même humainement. Qu'est-ce qui me rapporte 80% et qui me prend beaucoup moins de temps. Éliminez ces 20%, ce n'est pas grave.



Ce qu'on apprend lorsqu'on est entrepreneur (e) est qu'il faut savoir bien s'entourer, ne jamais négliger l'entourage, on ne fait rien seul. Par contre, il faut bien cerner à qui on demande conseil, parce que trop de conseils tuent le conseil. Il faut donc faire confiance à son intuition car on en a tous. L'intuition ne veut pas dire émotion car il faut parfois mettre les émotions de côté pour prendre des décisions.

Il faut vivre ses rêves c'est la priorité. Tomber ou trébucher ce n'est pas très grave. Il faut se relever tout de suite. Il faut partir. Il faut se donner le temps de le faire, le pire c'est de vivre avec regrets.

### Virginie FAIVET

Présidente Directrice Générale Organisme de Formation StartHack - numérique & IA (FRANCE)





# Nouveau livre de Madame Bel Lauretta TENE

Disponible sur Amazon



## Australie :

### Une nomination historique : Amelia WHEATLEY rejoint le sommet de la justice australienne

**L**e 6 janvier 2026 marque une date clé pour le système judiciaire australien avec la prise de fonctions d'Amelia WHEATLEY, récemment nommée à l'un des plus hauts niveaux de la magistrature. Cette promotion majeure représente une étape déterminante dans sa carrière et symbolise une avancée significative pour la place des femmes au sein des institutions judiciaires du pays.

Reconnue pour sa rigueur intellectuelle, son expertise juridique et son engagement constant en faveur de l'État de droit, Amelia WHEATLEY s'est imposée au fil des années comme une figure respectée du paysage judiciaire australien. Sa nomination vient saluer un parcours professionnel exemplaire, marqué par des décisions influentes et une vision moderne de la justice.

Au-delà de la réussite individuelle, cette nomination revêt une portée symbolique forte. Elle illustre l'évolution progressive du leadership féminin dans un domaine longtemps dominé par les hommes et témoigne des efforts continus visant à promouvoir l'égalité et la diversité au sein des plus hautes sphères judiciaires.

La désignation d'Amelia WHEATLEY s'inscrit ainsi parmi les changements institutionnels notables



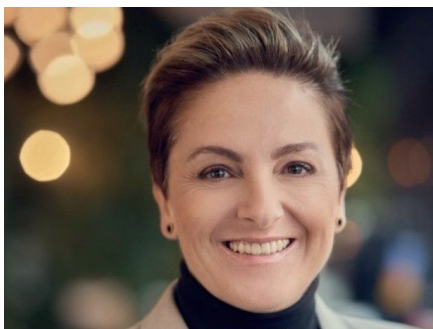
observés en Australie en ce début d'année 2026. Elle incarne une dynamique de renouveau et d'ouverture, laissant entrevoir un avenir où les compétences et le mérite priment, indépendamment du genre.

Isaac B.



## Suisse :

### Valentina FACAIO accède à la direction financière du groupe Adecco



**L**e 1er janvier 2026, Valentina FACAIO a été nommée Chief Financial Officer (CFO) et membre du comité exécutif du groupe Adecco, dont le siège est basé à Zurich. Elle succède à Coram Williams et prend ses nouvelles fonctions

avec effet immédiat.

D'origine italienne, Valentina FACAIO dispose d'un solide parcours au sein du groupe Adecco, qu'elle a rejoint il y a plusieurs années. Elle y a occupé plusieurs postes stratégiques en finance, notamment ceux de CFO pour la région Ibérie, puis de CFO régional pour l'Europe du Sud, l'Europe de l'Est, le Moyen-Orient et l'Afrique du Nord. Ces responsabilités lui ont permis de développer une expertise approfondie des enjeux financiers internationaux et de piloter des opérations complexes dans des environnements économiques variés.

Sa nomination à la tête de la direction financière du groupe s'inscrit dans une logique de continuité et de reconnaissance interne. Elle reflète la confiance accordée à son leadership, à sa vision stratégique et à sa capacité à accompagner le développement d'un groupe présent à l'échelle mondiale. Avec cette promotion, Valentina FACAIO rejoint le cercle restreint des dirigeants clés d'Adecco et jouera un rôle central dans l'orientation financière et la performance durable du groupe à partir de 2026.

Isaac B.



## Guinée :

### Santé publique : Mme Khaïté SALL prend les rênes du ministère stratégique de la santé publique et de l'Hygiène publique.

*La santé publique change de cap.*

**A**vec la nomination de Madame Khaïté SALL au poste de Ministre de la Santé et de l'Hygiène Publique, une nouvelle page s'ouvre pour un secteur au cœur des priorités nationales.

Cette désignation intervient dans un contexte où les enjeux sanitaires, la prévention, l'accès aux soins et l'hygiène publique occupent une place centrale dans la vie des populations. En confiant ce portefeuille stratégique à Mme Khaïté Sall, les autorités font le choix de la responsabilité, de la compétence et de la vision.

Sa nomination traduit une volonté claire de renforcer les politiques de santé, d'améliorer durablement les conditions sanitaires et de répondre avec efficacité aux défis structurels du secteur. Elle incarne également un leadership féminin affirmé dans un domaine essentiel au développement humain et social.

À la tête du ministère, Mme Khaïté Sall aura la lourde mais noble mission de protéger la santé des citoyens, de moderniser les services sanitaires et de promouvoir une hygiène publique durable, inclusive et accessible à tous.

Une responsabilité majeure, un engagement attendu, et un espoir renouvelé pour la santé publique.

LB

## Guinée :

### Mariama Cire SYLLA nommée Ministre de l'Économie, des Finances et du Budget.



#### **La Guinée marque l'histoire.**

Pour la deuxième fois, une femme est nommée à la tête du super-ministère de l'Économie, des Finances et du Budget.

Félicitations à Mariama Cire SYLLA, qui devient ainsi la deuxième femme de l'histoire du pays à occuper ce portefeuille stratégique, au cœur des leviers économiques et financiers de l'État.

Ancienne haute fonctionnaire du Groupe de la Banque mondiale, elle fait son entrée au gouvernement en 2025 en tant que ministre de l'Agricul-

ture, avant d'être appelée à diriger ce ministère clé, récemment restructuré et désormais rattaché au Budget.

Cette nomination constitue une décision forte et hautement symbolique.

Elle envoie un message clair : le leadership féminin a toute sa place dans la conduite des grandes politiques économiques et dans les sphères de décision les plus stratégiques.

LB

# Dossier Spécial



**Giorgia MELONI**

Première Première  
Ministre de l'Italie



**Claudia SHEINBAU**

Première femme  
élue Présidente du  
Mexique



**Sanae TAKAICHI**

Première Première  
Ministre du Japon



**Halima ALIKO DANGOTE**

L'héritière stratège du  
Groupe panafricain  
DANGOTE.

## LEADERSHIP FEMININ AU SOMMET : UNE ANALYSE COMPARÉE DE TRAJECTOIRES POLITIQUES ET ECONOMIQUES.

Le leadership des femmes au sommet, qu'il soit politique ou économique, s'illustre aujourd'hui par des trajectoires comme celles de Giorgia MELONI, Claudia SHEINBAUM, Sanae TAKAICHI et Halima ALIKO DANGOTE. Ces quatre figures, issues de contextes nationaux et sectoriels très différents, permettent d'identifier des convergences et divergences dans les styles, les approches stratégiques et la portée symbolique de leur leadership.

**Giorgia MELONI** accède à la présidence du Conseil italien en 2022, première femme à occuper ce poste, dans un pays où l'exécutif a longtemps été exclusivement masculin. Son parcours militant dès l'adolescence et sa fondation du parti Fratelli d'Italia illustrent une ascension construite sur la cohérence idéologique, l'ancrage territorial et une communication directe avec la base électorale. Sa gouvernance combine autorité affirmée et négociation avec l'Union européenne, tout en répondant à des défis économiques et migratoires complexes. MELONI incarne un leadership politique charismatique, fondé sur la fidélité, la persévérance et la capacité à imposer un programme structuré dans un espace politique fragmenté. Elle représente un symbole fort du pouvoir féminin en Europe, où l'autorité au sommet n'est plus l'apanage des hommes.



- **Claudia SHEINBAUM**, élue Présidente du Mexique en 2024, apporte un profil différent : scientifique de formation, docteure en ingénierie énergétique et experte en climat, elle allie expertise technique

et expérience politique. Son parcours, marqué par la mairie de Mexico et la participation à des projets scientifiques internationaux, illustre une gouvernance fondée sur l'analyse rigoureuse des données et la planification stratégique. Face aux défis mexicains : transition énergétique, inégalités sociales, sécurité et relations stratégiques avec les États-Unis, SHEINBAUM adopte une posture mesurée et pragmatique. Elle démontre que le leadership féminin peut s'exercer avec autorité et légitimité, tout en étant fondé sur la compétence et la vision scientifique, offrant un modèle de convergence entre savoir académique et pouvoir exécutif.



**Sanae TAKAICHI**, Première Ministre du Japon depuis 2025, incarne un leadership conservateur mais stratégique dans un contexte culturel et institutionnel particulièrement rigide. Son parcours long dans le Parti libéral-démocrate, avec des postes ministériels clés, lui a permis d'acquérir une connaissance approfondie des rouages du pouvoir japonais. Sa gouvernance se caractérise par un pragmatisme ferme : revitalisation économique, modernisation des infrastructures et équilibre géopolitique face aux pressions régionales. TAKAICHI représente une figure où compétence institutionnelle et autorité personnelle se combinent, démontrant qu'une dirigeante peut s'imposer dans un système traditionnellement masculin, tout en adaptant son

leadership aux normes conservatrices de son pays.



**Halima ALIKO DANGOTE**, en tant que Directrice Exécutive du groupe DANGOTE et responsable de la Family Office ainsi que des bureaux internationaux à Dubaï et Londres, incarne le leadership féminin dans le secteur économique et entrepreneurial africain. Sa trajectoire est marquée par une formation internationale et une expertise en finance et gouvernance. Elle exerce un leadership stratégique et analytique, orienté vers la diversification des investissements et l'internationalisation des activités du groupe familial. ALIKO DANGOTE illustre une dimension différente du leadership : moins visible sur le plan politique, mais cruciale dans la gouvernance économique, la pérennisation d'un empire industriel et l'innovation stratégique. Sa réussite met en lumière l'évolution du leadership féminin dans un secteur historiquement masculin, où la compétence, la vision et la rigueur sont déterminantes.



Une **analyse croisée** de ces quatre dirigeantes révèle plusieurs traits communs. Premièrement, elles allient **autorité personnelle et légitimité institutionnelle ou organisationnelle** : MELONI et TAKAICHI dans la sphère politique nationale, SHEINBAUM dans un mélange d'expertise et de fonction exécutive, ALIKO DANGOTE dans la gouvernance économique familiale et internationale. Deuxièmement, chacune adapte son **style de leadership aux contraintes de son environnement** : MELONI dans une démocratie européenne fragmentée, SHEINBAUM dans une grande démocratie latino-américaine aux enjeux scientifiques et sociaux, TAKAICHI dans un contexte conservateur et hiérarchique, et ALIKO DANGOTE dans un contexte entrepreneurial africain globalisé. Troisièmement, toutes quatre incarnent **la transformation symbolique du pouvoir féminin** dans leurs sphères respectives, normalisant l'exercice du leadership féminin et élargissant les représentations sociales et institutionnelles.

Cependant, des différences apparaissent dans **l'origine de leur légitimité**. MELONI repose sur le charisme politique et la fidélité électorale ; SHEINBAUM sur l'expertise scientifique et l'approche méthodique ; TAKAICHI sur la maîtrise institutionnelle et l'expérience ministérielle ; ALIKO DANGOTE sur la compétence managériale et stratégique dans le monde des affaires. Leurs priorités et leurs défis reflètent également leurs contextes : politique nationale et européenne pour MELONI, gouvernance scientifique et sociale pour SHEINBAUM, équilibre conservateur et géopolitique pour TAKAICHI, pérennisation et expansion économique pour ALIKO DANGOTE.

Enfin, ces quatre figures montrent que **le leadership féminin n'est plus uniquement symbolique**, mais qu'il s'exprime par des décisions stratégiques, la capacité à gérer des environnements complexes et à inspirer de nouvelles générations. Elles combinent vision, autorité et compétence pour transformer leurs institutions ou organisations, tout en incarnant un message universel : le genre n'est plus une limite dans l'exercice du pouvoir, qu'il soit politique ou économique.

En conclusion, MELONI, SHEINBAUM, TAKAICHI et ALIKO DANGOTE démontrent la pluralité des formes de leadership féminin dans le monde contemporain. Leurs trajectoires croisées soulignent l'importance de **la combinaison entre compétence, légitimité et symbolique**, montrant que l'autorité féminine peut être à la fois incarnée, stratégique et transformationnelle. Dans chaque contexte — politique européen, latino-américain ou asiatique, ou entrepreneurial africain — elles ouvrent la voie à une nouvelle ère où la compétence et la vision priment sur les barrières traditionnelles de genre.

# Dirigeantes

					
	Contexte / Année d'accession	Parcours et légitimité	Style de leadership	Priorités et défis	Impact symbolique
 <p><b>Giorgia MELONI</b> Première Première Ministre de l'Italie</p>	2022, Première ministre	Militante politique dès l'adolescence, fondatrice de Fratelli d'Italia	Charismatique, autorité affirmée, communication directe	Économie, migrations, relations UE, stabilité institutionnelle	Première femme PM en Italie, normalisation du pouvoir féminin en Europe, rupture générationnelle
 <p><b>Claudia SHEINBAU</b> Première femme élue Présidente du Mexique</p>	2024, Présidente	Scientifique, docteure en ingénierie énergétique, experte climat, ex-maire de Mexico	Analytique, pragmatique, fondée sur les données	Transition énergétique, inégalités, sécurité, relations avec les USA	Première femme Présidente du Mexique, convergence expertise scientifique et pouvoir exécutif, modèle de leadership technique
 <p><b>Sanae TAKAICHI</b> Première Première Ministre du Japon</p>	2025, Première ministre	Long parcours ministériel au PLD, postes stratégiques, vision conservatrice	Pragmatique, ferme, institutionnelle	Revitalisation économique, défense nationale, équilibre régional (Chine, Corée du Nord)	Première femme PM au Japon, légitimation du leadership féminin dans un système conservateur
 <p><b>Halima ALIKO DANGOTE</b> L'héritière stratège du Groupe panafricain DANGOTE.</p>	Dirigeante actuelle, Executive & Family Office	Formation internationale, expertise finance et management, gouvernance familiale et internationale	Stratégique, analytique, structuré	Gestion et diversification patrimoniale, internationalisation du groupe, pérennisation de l'héritage entrepreneurial	Leadership féminin dans l'économie africaine, consolidation internationale d'un empire industriel, modèle de gouvernance moderne

**Analyse synthétique à partir du tableau :****1. Origine et légitimité :**

- Les trois dirigeantes politiques (MELONI, SHEINBAUM, TAKAICHI) tirent leur légitimité soit de l'élection populaire, soit de l'expérience ministérielle.
- ALIKO DANGOTE combine légitimité familiale et compétence professionnelle dans un cadre entrepreneurial global.

**2. Style de leadership :**

- MELONI : charisme et autorité politique directe.
- SHEINBAUM : approche scientifique et pragmatique.
- TAKAICHI : institutionnelle et conservatrice, pragmatique dans la gestion des enjeux nationaux.
- ALIKO DANGOTE : stratégique et analytique, orientée vers la pérennisation et l'internationalisation.

**3. Priorités et défis :**

- MELONI : politique nationale et relations européennes.
- SHEINBAUM : développement social, transition écologique et sécurité.
- TAKAICHI : économie, défense et équilibre géopolitique.
- ALIKO DANGOTE : gestion des actifs, diversification, expansion internationale.

**4. Impact symbolique :**

- Toutes incarnent un leadership féminin innovant dans des sphères traditionnellement masculines.
- Elles redéfinissent le pouvoir, chacune selon son contexte : politique européenne (MELONI), politique latino-américaine (SHEINBAUM), politique asiatique conservatrice (TAKAICHI) et gouvernance économique africaine (ALIKO DANGOTE).

Un dossier de Madame Bel Lauretta TENE,  
Directrice de publication  
WhatsApp : +33 6 47 95 21 43



Portraits

# La Puissance au Féminin



**Claudia SHEINBAU**

Première femme  
élue Présidente du  
Mexique



**Giorgia MELONI**

Première Première Ministre de l'Italie



**Halima ALIKO DANGOTE**

L'héritière stratège du  
Groupe panafricain  
DANGOTE.



**Sanae TAKAICHI**

Première Première  
Ministre du Japon

WWW.LESDIRIGEANTES.COM  
**Dirigeantes**  
LE LEADERSHIP AU FEMININ

A full-body portrait of Giorgia Meloni walking towards the camera. She has long, wavy blonde hair and is wearing a light-colored, double-breasted blazer over a light blue button-down shirt and a dark red skirt. Her hair is blowing in the wind. The background is dark and out of focus, suggesting an outdoor setting at night or in low light.

# Giorgia MELONI

**Première Première Ministre de l'Italie, la force d'une  
volonté au sommet de l'Etat**



### ***Une première historique dans la République italienne***

Première femme à présider le Conseil des ministres de l'Italie, Giorgia MELONI a inscrit son nom dans l'histoire institutionnelle du pays. Son accession au pouvoir en 2022 marque une rupture symbolique majeure

dans une péninsule où les plus hautes fonctions politiques sont longtemps restées dominées par les hommes.

Son arrivée à la tête du gouvernement ne relève pas uniquement d'un symbole. Elle s'inscrit dans une recomposition profonde du paysage politique

italien, caractérisée par la montée d'une droite structurée et assumée. En s'imposant comme figure centrale de cette dynamique, Giorgia MELONI incarne une transformation à la fois générationnelle et institutionnelle.

### ***Une ascension construite avec constance***

Engagée en politique dès son plus jeune âge, elle forge son expérience dans l'action militante avant d'accéder à des responsabilités nationales. La fondation et la direction du parti Fratelli d'Italia constituent un tournant décisif. Elle y affirme une ligne claire, consolide une base électorale fidèle et impose progressivement son leadership dans un espace politique fragmenté. Sa trajectoire repose sur la cohérence et la persévérance. Loin des ascensions fulgurantes, elle privilégie l'ancrage territorial, la fidélité idéologique et une communication directe. Cette stratégie lui permet de transformer son parti en première force politique du pays lors des élections législatives de 2022, ouvrant la voie à son accession à la présidence du Conseil.

### ***Gouverner dans un environnement complexe***

À la tête de l'exécutif, Giorgia MELONI évolue dans un contexte marqué par des défis économiques, sociaux et géopolitiques majeurs. Les équilibres budgétaires, les enjeux migratoires et les tensions internationales exigent une gestion rigoureuse et une capacité constante de négociation.

Son action s'inscrit dans le cadre institutionnel de l'Union européenne, où elle cherche à conjuguer défense des intérêts nationaux et participation active aux décisions communes. Son style de gouvernance se caractérise par une autorité affirmée, une parole structurée et une volonté d'incarner personnellement la stabilité de l'État.

### ***Une figure du leadership féminin contemporain***

Au-delà des clivages partisans, Giorgia MELONI représente une étape significative dans l'évolution du leadership féminin en Europe. Son accession au pouvoir contribue à redéfinir les représentations du rôle des femmes dans les plus hautes sphères politiques. Elle incarne une génération de dirigeantes pour lesquelles l'exercice de l'autorité ne nécessite ni justification ni atténuation. Sa présence à

la tête du gouvernement italien participe à la normalisation d'un pouvoir exercé au féminin, fondé sur la légitimité démocratique, la compétence et la détermination. À travers son parcours, l'Italie n'a pas seulement vu émerger une nouvelle cheffe de gouvernement : elle a franchi un cap symbolique dans l'histoire politique européenne.

A portrait of Halima ALIKO DANGOTE, a woman with a warm complexion, wearing a light-colored top and a grey lace hijab. She is looking directly at the camera with a slight smile. The background is a solid, muted blue-grey color.

# Halima ALIKO DANGOTE

L'héritière stratège du Groupe panafricain DANGOTE,  
une figure montant du leadership panafricain

## L'héritière stratégique qui façonne l'avenir du capitalisme africain

### Une transition générationnelle maîtrisée

À la tête de Dangote Industries Limited, Halima Aliko DANGOTE incarne une nouvelle étape dans l'histoire du plus puissant conglomérat industriel d'Afrique. Fille de Aliko Dangote, elle ne se contente pas d'hériter d'un empire : elle participe activement à sa transformation stratégique.

Dans un environnement économique africain en mutation rapide, sa nomination marque le passage d'une gouvernance fondatrice à une gouvernance institutionnalisée et globalisée. À travers la direction de la Dangote Family Office et la supervision des bureaux internationaux, elle structure la diversification des actifs et renforce l'ancrage du groupe sur les marchés du Moyen-Orient et européens.

Cette transition ne relève pas d'un simple relais familial. Elle s'inscrit dans une logique de consolidation, d'optimisation et de projection internationale, pensée sur le long terme.

### Une formation internationale, une rigueur opérationnelle

Le parcours de Halima Aliko DANGOTE s'est construit à la croisée de la finance, du management et de la gouvernance. Diplômée en marketing de l'American Intercontinental University de Londres et titulaire d'un MBA de la Webster Business School, elle développe très tôt une vision globale des dynamiques économiques.

Elle débute sa carrière comme analyste chez KPMG, où elle affine sa maîtrise des mécanismes financiers et des standards internationaux d'audit. Cette expérience façonne une dirigeante méthodique, attachée aux don-



nées, à la transparence et à la performance mesurable.

Son passage à la direction générale de Dangote Flour Mills constitue un moment charnière. Elle y conduit un redressement stratégique salué dans les milieux économiques, avant la cession réussie de l'entreprise. Elle dirige également NASCON Allied Industries, consolidant sa réputation de gestionnaire ri-

goureuse capable d'opérer dans des environnements industriels complexes.

### Structurer l'empire, préparer l'avenir

À la tête des instances stratégiques du groupe, elle supervise la diversification patrimoniale, la coordination des investissements internationaux et l'inté-



gration des standards modernes de gouvernance. Son approche repose sur trois piliers : structurer, diversifier, pérenniser. Au-delà des chiffres, elle participe à une redéfinition du modèle de croissance du groupe Dangote : davantage orienté vers l'innovation, la gestion des risques et l'expansion contrôlée. Elle siège également au conseil d'administration de la Fondation Aliko Dangote, contribuant à articuler performance économique et responsabilité sociétale.

Sur la scène internationale, elle étend son influence en présidant le conseil de The Africa Center à New York et en s'engageant auprès d'Endeavor Nigeria ainsi que de Women Corporate Directors. Ces engagements témoignent d'une vision du leadership ancrée dans les réseaux globaux et le dialogue international.

### Une figure montante du leadership africain

Dans un univers industriel historiquement dominé par des figures masculines, Halima Aliko DANGOTE impose un leadership fondé sur la compétence, la discipline stratégique et la légitimité professionnelle. Elle incarne une génération de dirigeantes africaines formées aux standards internationaux, capables d'évoluer avec aisance entre Lagos, Londres, Dubaï et New York.

Son influence dépasse le cadre familial. Elle symbolise l'émergence d'un capitalisme africain modernisé, structuré et confiant dans sa capacité à rayonner au-delà du continent.

Avec elle, Dangote Industries Limited entre dans une phase de maturité stratégique : non plus seulement bâti sur l'audace entrepreneuriale, mais consolidé par une gouvernance méthodique et résolument tournée vers l'avenir. Elle est également administratrice de la Fondation Aliko Dangote et est mariée et mère de famille.



# Claudia SHEINBAU

Élue Présidente, une première historique au sommet du Mexique



**É**lue à la Présidence du Mexique en 2024, Claudia SHEINBAUM est entrée dans l'histoire comme la première femme à di-

riger le pays. Son accession à la magistrature suprême marque un tournant institutionnel majeur pour cette grande démocratie d'Amérique latine, longtemps

façonnée par des figures politiques masculines.

Son élection symbolise à la fois une continuité politique et une transformation générationnelle. Elle incarne une nouvelle étape dans l'évolution du leadership féminin sur le continent latino-américain, où les femmes accèdent progressivement aux plus hautes responsabilités.

### **Un parcours scientifique au cœur de l'action publique**

Avant d'entrer pleinement en politique, Claudia SHEINBAUM mène une carrière académique reconnue. Docteure en ingénierie énergétique, elle participe aux travaux du Groupe d'experts intergouvernemental sur l'évolution du climat, renforçant sa réputation d'experte des questions environnementales.

Cette formation scientifique influence profondément sa vision politique. Rigueur analytique, approche fondée sur les données et attention aux enjeux climatiques structurent son action publique. Elle fait ses premiers pas au sein du mouvement fondé par Andrés Manuel López Obrador, avant de devenir maire de Mexico, poste stratégique qui consolide son expérience exécutive.

### **Gouverner un pays stratégique et complexe**

À la tête du Mexique, Claudia SHEINBAUM doit composer avec des défis multiples : croissance économique, sécurité intérieure, inégalités sociales et transition énergétique. Le pays occupe une position stratégique en Amérique du Nord, notamment dans ses relations avec les États-Unis et au sein des chaînes de production mondiales.

Son leadership se caractérise par une communication mesurée et une volonté d'inscrire l'action gouvernementale dans la continuité institutionnelle. Elle met en avant le développement



social, l'investissement dans les infrastructures et la transition écologique comme axes structurants de son mandat.

### **Une figure du leadership féminin en Amérique latine**

Au-delà des orientations politiques, Claudia SHEINBAUM représente une avancée symbolique majeure. Son élection contribue à redéfinir la place des femmes dans la sphère politique mexicaine et latino-américaine.

Son profil conjugue expertise scientifique et expérience exécutive, démontrant qu'un parcours académique peut conduire aux plus hautes fonctions de l'État. Elle incarne une génération de dirigeantes pour lesquelles compétence, légitimité démocratique et vision stratégique forment les piliers d'un pouvoir assumé. Avec Claudia SHEINBAUM, le Mexique ouvre un nouveau chapitre de son histoire politique, marqué par la convergence entre savoir scientifique, engagement public et affirmation du leadership féminin.



**Sanae**  
**TAKAICHI**

**Première Première Ministre du Japon, une dirigeante qui reinvente le Japon**



### Une étape historique dans la politique japonaise

Élue en 2025 à la tête du gouvernement japonais, Sanae TAKAICHI est la première femme à devenir Première ministre du Japon. Cette accession brise un plafond historique dans un pays où les postes les plus élevés de l'exécutif étaient jusqu'ici exclusivement masculins. Son élection symbolise une rupture générationnelle et institutionnelle, mais également une redéfinition du leadership au Japon. Son mandat s'inscrit dans une

période charnière, où le Japon doit faire face à des défis économiques, sociaux et géopolitiques majeurs, tout en cherchant à renforcer sa place sur la scène internationale.

### Une carrière politique forgée par la constance

Née en 1961 à Yamatokōriyama, dans la préfecture de Nara, Sanae TAKAICHI s'engage en politique dès le début des années 1990. Après une première élection en tant qu'indépendante en 1993, elle rejoint le

Parti libéral-démocrate (PLD) en 1996 et gravit progressivement les échelons, occupant des postes ministériels stratégiques comme ministre des Communications et ministre de la Sécurité économique.

Proche des idées conservatrices et de l'ancien Premier ministre Shinzō Abe, elle s'est imposée comme une dirigeante capable de combiner vision stratégique et maîtrise des rouages institutionnels. Son style politique se distingue par sa rigueur et sa capacité à défendre fermement les intérêts nationaux.

### Gouverner un Japon sous défis multiples

À la tête du Japon, elle doit faire face à des enjeux économiques persistants, à des tensions géopolitiques régionales et à des transformations sociales profondes. Elle a choisi de mettre l'accent sur la revitalisation économique, l'investissement stratégique et la modernisation des infrastructures.

Sur le plan international, elle adopte une ligne ferme pour sécuriser le territoire japonais, renforcer la défense nationale

et maintenir l'équilibre régional face aux pressions chinoises et nord-coréennes. Sa gouvernance combine prudence, fermeté et pragmatisme, tout en cherchant à projeter le Japon comme une puissance influente et souveraine.

### Une figure emblématique du leadership féminin

Sanae TAKAICHI est plus qu'un symbole : elle incarne une nouvelle ère du leadership féminin au Japon. Sa présence au sommet de l'exécutif démontre que

compétence, vision stratégique et autorité peuvent transcender les barrières traditionnelles.

Tout en conservant une posture conservatrice sur certains enjeux sociaux, elle ouvre la voie à une réévaluation du rôle des femmes dans la politique japonaise et dans les cercles décisionnels internationaux. Avec elle, le Japon entre dans une phase inédite de son histoire politique, où le genre n'est plus un frein à l'exercice du pouvoir.



# Armelle NGOUGNI

CEO de TAM'S Event, Leadership, équilibre et ambition : le parcours inspirant d'une dirigeante engagée

## **Un parcours académique solide et polyvalent**

Issue d'une formation initiale en comptabilité et gestion d'entreprise, Armelle NGOUGNI a très tôt complété son profil par un Bachelor puis un MBA en communication et marketing. Ce double socle, à la fois financier et stratégique, lui a permis de développer une vision globale des organisations, alliant rigueur, communication et sens des affaires.

## **Une trajectoire professionnelle riche et évolutive**

Son parcours professionnel témoigne d'une progression constante et assumée. D'assistante comptable chez Monloup à acheteuse-approvisionneuse chez Pomona, elle a ensuite occupé des fonctions de direction au sein de Numeriq-Transport. Elle est aujourd'hui CEO et fondatrice de TAM'S Event, tout en intervenant comme experte en achats et agro-commodities, illustrant un leadership à la fois opérationnel et entrepreneurial.

## **Dépasser les obstacles et se construire comme leader**

Parmi les principales difficultés rencontrées figurent le manque de reconnaissance des compétences et l'accès à des postes à responsabilités managériales. Pour y faire face, elle a fait le choix du développement personnel et professionnel : formations, coaching, intégration de cercles de dirigeants et apprentissage auprès de pairs expérimentés. Un travail de fond qui lui a permis de renforcer sa posture de leader.

## **Promouvoir les femmes en entreprise**



Selon elle, les entreprises ont un rôle clé à jouer dans la promotion des femmes, notamment à travers l'égalité salariale, la transparence des processus de promotion et la mise en place de dispositifs facilitant la conciliation entre vie privée et vie professionnelle, comme le télétravail ou les crèches d'entreprise.

## **Performance et équilibre de vie**

Elle est convaincue que l'absence d'équilibre entre vie personnelle et professionnelle nuit directement à la performance. Le bien-être, la reconnaissance, la prévention de la surcharge et la flexibilité sont, selon elle, les piliers d'une performance durable et d'un engagement réel des collaborateurs.

## **Entreprendre pour maîtriser son temps et créer de l'impact**

Ce qui l'a poussée à entreprendre : le désir de liberté, de maîtrise de son temps et de déploiement de son plein potentiel au service de la communauté.

Pour elle, entreprendre, c'est créer de la valeur, fédérer des talents et contribuer concrètement au développement économique et humain.

## **Leadership, sororité et transmission**

La fondatrice de TAM'S Event défend une vision du leadership féminin fondée sur la connaissance de soi, l'affirmation, l'intelligence émotionnelle et la capacité à créer des opportunités pour les autres femmes. La sororité est, selon elle, un levier essentiel pour briser les plafonds de verre et favoriser une équité durable.

## **Un message aux jeunes femmes**

Son conseil principal : cultiver une conscience professionnelle forte, quel que soit le poste occupé. La rigueur, la constance et l'écoute des besoins — des employeurs comme des clients — construisent une réputation solide, socle de la confiance, des opportunités et du succès.

# Blanche KAZI

Une dirigeante déterminée  
au parcours pluriel, entre  
finance, médias et mode  
engagée

**B**lanche KAZI incarne une trajectoire audacieuse, structurée et profondément engagée. Son parcours académique débute au Congo avec un BEP en finances et fiscalité au CEREC Pointe-Noire, un Bac technologique en comptabilité-gestion au Lycée du 1er Mai à Brazzaville, puis une Licence en sciences économiques à l'Université Marien Ngouabi.

Elle poursuit sa spécialisation en Côte d'Ivoire avec un BTS et un DECF en finances-comptabilité au Groupe Pigier Abidjan, avant de renforcer son expertise en France grâce à des VAE en comptabilité-finances (GRETA Cognac) et en gestion d'entreprise (CNAM Le Mans). Elle complète ce parcours par un diplôme de chroniqueuse-réalisatrice médias à l'ACAD Tv, sous la direction de Richard Joffo, ainsi que plusieurs formations en RSE et QVT.

Une formation solide, stratégique, mais aussi créative.

### *Une carrière construite avec audace*

Blanche commence sa carrière en 2000 à Abidjan comme Cheffe-Comptable dans une grande entreprise. En parallèle, elle est auteure publiée chez NEI et animatrice radio sur City FM — une fibre artistique héritée d'une famille d'artisans et d'artistes. Installée en France après son mariage en 2002, elle évolue vers des postes de RAF puis DAF jusqu'en 2012.

En 2013, elle fonde son entreprise événementielle KayBeProd, organisatrice de la Pulp Fashion Week Paris (2013-2018), événement pionnier dédié à la mode plurielle, aux tailles inclusives (du 36 au 62) et à la valorisation de la diversité. Elle développe également un magazine et une cérémonie d'Awards recom-

pensant les acteurs engagés. Depuis 2019, elle se consacre au Conseil Mode, accompagnant les marques textiles dans :

- L'intégration de la diversité (mannequins pluriels)
- L'implémentation de stratégies RSE dans leurs processus
- La production média engagée

Elle poursuit également des missions de consulting en finance, médias et mode.

### *Les obstacles rencontrés... et les solutions construites*

Blanche analyse son expérience entrepreneuriale avec lucidité. Après l'échec de sa première entreprise en 2018, elle identifie plusieurs freins majeurs :

- **L'accès au financement**  
Les biais inconscients et la sous-représentation dans les réseaux financiers compliquent la levée de fonds

pour les femmes.

**Sa réponse :** structuration financière solide, mentorat, réseau d'investisseurs, business model finalisé et données chiffrées crédibles.

Elle cite notamment des parcours inspirants comme :

- Kelly Massol
- Vicky Tsai
- Serena Williams
- Rokhaya Diallo
- Fatou Ndiaye
- Amelie Ebongue

• **Le syndrome de l'imposteur** Frein puissant à la prise de décision.

**Sa réponse :** travail sur le mindset, mentorat, célébration des petites victoires, innovation continue.

• **L'équilibre vie professionnelle / vie personnelle**

**Blanche insiste :** il n'y a qu'une seule vie. L'harmonie est essentielle pour la performance durable.

**Ses pratiques :**

- Organisation flexible
- Délégation
- Limites claires
- Déculpabilisation

**La promotion des femmes en entreprise : un levier stratégique**

Pour Blanche, promouvoir les femmes n'est pas un slogan, mais une stratégie de performance durable.

Elle préconise :

- Audit et correction des écarts salariaux,
- Leadership inclusif et mentorat,
- Formation aux biais inconscients,
- Flexibilité et politique parentale équitable,
- Visibilité des rôles modèles féminins,
- Tolérance zéro face aux comportements sexistes,
- Partenariats avec réseaux féminins



**Les quotas ?**

Elle adopte une position nuancée :

Les quotas peuvent être un outil ponctuel efficace, mais ils ne remplacent pas des politiques structurelles profondes.

Pour elle, la compétence prime, et l'égalité doit être pensée de manière systémique.

**Management vs Leadership**

- Le leader inspire, donne la vision.
- Le manager organise, planifie, coordonne.

Les deux approches sont complémentaires. Les équipes les plus performantes combinent vision stratégique et excellence opérationnelle.

**Existe-t-il un leadership féminin ?**

Blanche répond OUI.

Un leadership caractérisé par :

- Empathie
- Communication
- Collaboration
- Résilience
- Influence authentique

Un leadership qui favorise inclusion, intelligence collective et croissance durable.

**Ses clés personnelles d'équilibre**

- Qualité du temps (monotâche)

- Méditation et pauses conscientes
- Activité physique
- Régulation numérique
- Ergonomie de l'espace de travail
- Priorisation
- Acceptation de l'imperfection

**Ce qui l'a poussée à entreprendre**

Une discrimination vécue dans une boutique après un changement de morphologie post-grossesse.

En 2008, l'idée germe : révolutionner la diversité dans la mode. En 2013, la première Pulp Fashion Week voit le jour.

Une indignation transformée en action.

**La sororité**

Pour Blanche, la sororité est :

- Soutien
- Partage
- Impact collectif
- Force durable

**Ses conseils aux jeunes femmes**

- Faire un plan
- Se préparer à l'imprévu
- Oser les risques intelligents
- Apprendre constamment
- Dire non
- Investir dans les relations humaines
- Se protéger des environnements toxiques
- Travailler son estime de soi
- Prendre soin de sa santé mentale

**Sa philosophie**

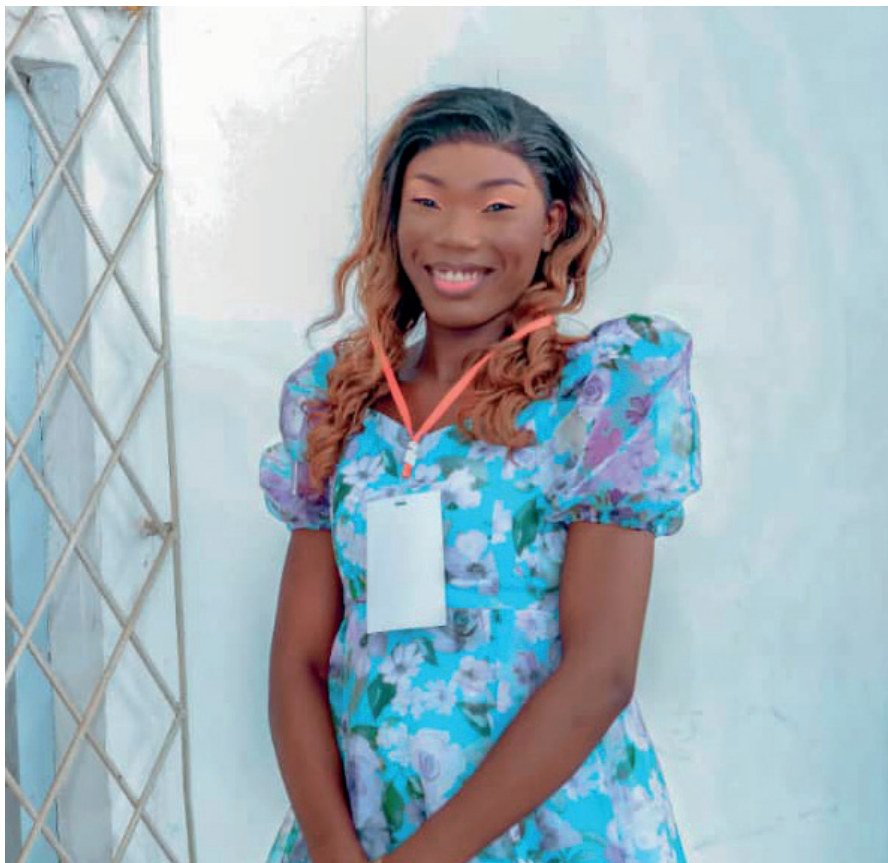
Elle cite Eleanor Roosevelt : «Le bonheur n'est pas un but... c'est un sous-produit d'une vie bien vécue.»

Blanche Kazi ne se définit pas seulement par son parcours, mais par sa capacité à transformer les obstacles en leviers, les échecs en apprentissages et les convictions en actions concrètes.

Déterminée, oui. Mais surtout structurée, visionnaire et engagée.

# Désira ONDELE-KANGA

une dirigeante guidée par le sens et l'impact



## ***Transformer les épreuves en force, l'accueil en excellence***

Entrepreneure engagée, coach certifiée et leader associative, Désira ONDELE-KANGA incarne une génération de femmes qui font du sens, de la résilience et de l'excellence relationnelle de véritables leviers de transformation. Son parcours est marqué par une conviction forte : chaque femme possède en elle les ressources nécessaires pour se relever, s'affirmer et rayonner, à condition d'être accompagnée avec justesse et humanité.

## ***LylySurpriseAgency : l'émotion au service de l'expérience***

Fondatrice de LylySurpriseAgency, Désira ONDELE-KANGA a su imposer une approche originale et humaine dans le domaine de

l'événementiel et de l'expérience client. À travers son agence, elle conçoit des expériences sur mesure, porteuses d'émotions positives, où l'attention au détail et la qualité de l'accueil occupent une place centrale. Pour elle, chaque interaction est une opportunité de marquer durablement les esprits.

## ***Coach en résilience et empowerment féminin***

Coach en résilience et empowerment féminin, Désira ONDELE-KANGA accompagne les femmes dans des moments clés de leur vie personnelle et professionnelle. Son approche repose sur l'écoute, la reconstruction de la confiance en soi et la valorisation du potentiel individuel. Elle aide ses coachées à dépasser les blocages, à transformer

les épreuves en moteurs et à reprendre pleinement leur place, avec assurance et légitimité.

## ***Former à l'excellence de l'accueil professionnel***

Spécialiste des techniques d'accueil professionnel, elle forme entreprises, institutions et particuliers à l'art de recevoir avec professionnalisme, élégance et efficacité. Pour Désira ONDELE-KANGA, l'accueil est bien plus qu'un protocole : c'est un langage, une posture et un outil stratégique de valorisation de l'image et de la performance des organisations.

## ***FAE : un engagement associatif au service des femmes***

Présidente de l'association FAE, Désira ONDELE-KANGA porte un engagement fort en faveur de l'autonomisation, de l'entraide et de l'épanouissement féminin. À travers des actions de terrain, des formations et des espaces de parole, l'association œuvre pour renforcer les capacités des femmes et favoriser leur inclusion sociale, économique et professionnelle.

## ***Une vision inspirante du leadership féminin***

À la croisée de l'entrepreneuriat, du coaching et de l'action associative, la Fondatrice de FAE incarne un leadership authentique, fondé sur la bienveillance, l'exigence et l'impact durable. Son parcours inspire par sa cohérence : mettre l'humain au centre, élever les femmes et faire de chaque rencontre une opportunité de transformation positive.

# Dorothee EBOZOO EYAA

**Une dirigeante dont la clarté est un levier de performance durable**

***Une trajectoire académique guidée par le sens***

Formée initialement en sciences économiques, option gestion d'entreprise, Dorothee EBOZOO EYAA a très tôt fait le choix de la formation continue.

Son intérêt pour les ressources humaines l'amène à se spécialiser en ingénierie de formation, relations sociales, formation de formateurs et management d'équipe.

Convaincue que la performance ne peut être dissociée de la responsabilité, elle poursuit un Master 2 en gestion des entreprises et des coopératives agroalimentaires, option Responsabilité Sociétale des Entreprises (RSE).

Plus récemment, elle renforce son expertise à l'ESSEC Business School, autour de la diversité, de l'inclusion et de l'innovation managériale.

***Une expérience professionnelle au cœur des organisations***

Son parcours professionnel s'est construit dans des environnements variés : secteur pharmaceutique, secteur public, organismes de formation et entreprises privées.

Ces expériences lui ont permis d'occuper des fonctions à responsabilité, en formation, en management et en accompagnement stratégique.

Aujourd'hui, à la tête de son propre organisme, elle accom-

pagne dirigeants, managers et équipes confrontés à des périodes de transformation, de forte pression décisionnelle ou de restructuration organisationnelle.

***Transformer la complexité en expertise***

L'un des principaux défis rencontrés dans son parcours a été d'évoluer dans des contextes à forte charge mentale et décisionnelle, souvent sans espaces de recul suffisants.

Plutôt que de subir cette contrainte, elle en a fait un levier de structuration, développant une capacité fine d'analyse, de prise de distance et de décision éclairée.

Elle a également dû composer avec des interventions mal informées dans son domaine d'expertise, renforçant sa conviction : la compétence sans compréhension des enjeux produit plus de désordre que de solutions.

***Promouvoir les femmes : au-delà des discours***

Pour Dorothee EBOZOO EYAA, la promotion des femmes en entreprise ne se résume pas à des engagements de façade.

Elle repose sur la mise en place de cadres clairs, sécurisants et équitables, favorisant l'accès aux responsabilités, la reconnaissance des compétences et





des priorités, sécurisation des décisions, prévention de la surcharge mentale et cognitive.

### ***Entreprendre pour créer un cadre juste***

Son choix d'entreprendre est né d'un constat simple : de nombreuses difficultés organisationnelles ne sont pas liées à un manque de compétences, mais à un manque de clarté et de soutien dans les moments critiques. Créer son propre cadre d'intervention lui permet aujourd'hui d'agir avec cohérence, en réduisant les tensions inutiles et en favorisant des prises de décision justes et responsables.

### ***Leadership, quotas et responsabilité***

Favorable aux quotas comme outil transitoire, elle insiste sur la nécessité d'un travail de fond sur la culture managériale et la gouvernance, afin de rendre ces dispositifs un jour inutiles. Pour elle, le management structure et sécurise, tandis que le leadership donne du sens et engage.

Si un leadership dit « féminin » peut se distinguer par une attention accrue à l'écoute et à la qualité des relations, le leadership reste avant tout une posture, indépendante du genre.

### ***Une vision exigeante et lucide de la réussite***

Clarté, responsabilité, capacité à décider, cohérence entre les paroles et les actes : telles sont, selon elle, les qualités essentielles d'un-e leader.

Aux jeunes femmes, elle conseille de clarifier leurs choix, de développer leur capacité à décider et de ne jamais confondre performance et épuisement.

Car la réussite durable repose sur la justesse, bien plus que sur la sur-adaptation.

l'accompagnement dans les décisions complexes. C'est ce passage essentiel de la diversité déclarative à une inclusion réelle et opérationnelle.

### ***Performance et équilibre : un lien indissociable***

Elle est formelle : l'absence de conciliation entre vie privée et

vie professionnelle a un impact direct sur la performance.

Une surcharge durable altère la lucidité, l'engagement et la capacité à décider.

La performance véritable repose sur la durabilité humaine, non sur l'épuisement.

Dans ses interventions, elle conçoit des dispositifs intégrant le rythme humain : clarification

# Lara VALENTIN

La puissance tranquille d'une femme qui ouvre les portes



## **Détermination : une ligne de conduite**

S'il fallait résumer Lara VALENTIN en un mot, ce serait détermination.

Une détermination lucide, structurée, assumée. Celle qui permet d'aller au bout de ses choix, même lorsqu'ils sont exigeants, atypiques ou à contre-courant.

## **Un double doctorat, un double engagement**

Docteure en médecine, elle ne s'est pas contentée d'un seul parcours. Elle obtient un premier

doctorat en médecine générale, spécialité urgences, avant d'en poursuivre un second en gynécologie médicale.

Les urgences l'attiraient pour leur intensité. La gynécologie relevait d'une vocation profonde. Plutôt que de renoncer à l'une de ses aspirations, elle a choisi de répondre aux deux.

Un choix exigeant, mais cohérent avec sa personnalité : ne rien laisser au regret.

### **Médecine, transmission et vision entrepreneuriale**

Après ses études, elle exerce en activité salariale, puis en libéral et en milieu hospitalier. Elle enseigne également à l'université, transmettant son savoir à de futurs médecins.

Puis vient une nouvelle étape : la création de son école, OR.RA. OR.RA n'est pas une rupture avec la médecine, mais une continuité. Elle y enseigne l'éthique professionnelle et sociale : ces codes comportementaux qui structurent la posture, renforcent la crédibilité et ouvrent les portes dans les environnements exigeants.

Cette école est la synthèse de son expertise, de son sens aigu de l'observation et de ses valeurs.

### **Affirmer sa valeur sans renoncer à soi**

L'un des défis majeurs de son parcours a été de ne pas correspondre aux attentes implicites. Femme noire, de petite taille, féminine, discrète, elle a parfois été perçue à travers des prismes réducteurs. Son mode de fonctionnement, fondé sur l'observation, l'analyse et le non-verbal, contrastait avec des environnements valorisant une présence plus démonstrative.

Sa réponse ? L'introspection.

Elle a appris à distinguer :

- Ce qui devait être ajusté
- Ce qui relevait de son identité

Elle a évolué, sans se trahir.

Elle a appris à imposer sa valeur, sans renoncer à sa singularité.

### **Promouvoir les femmes : commencer par reconnaître leur compétence**

Pour Lara VALENTIN, la première action en faveur des femmes est simple mais essentielle : les considérer comme intellectuellement équivalentes aux hommes.

Tant que le préjugé d'infériorité – même implicite – persiste, les politiques d'égalité resteront incomplètes. La reconnaissance pleine et entière de la compétence féminine est le véritable levier.

### **Vie privée et vie professionnelle : une question d'équilibre, pas d'opposition**

Elle aborde cette question avec nuance.

Ignorer l'équilibre personnel peut conduire au mal-être et à la rupture.

Mais individualiser à l'extrême peut fragiliser la dynamique collective d'une entreprise.

L'enjeu réside dans :

- Une communication claire
- Une compréhension mutuelle
- Des ajustements raisonnés

Dans son école OR.RA, la conciliation repose sur la clarté des attentes dès le départ et le respect des engagements pris.

### **Leadership et management : inspirer ou agir ?**

Selon elle :

- Le **management** est ancré dans l'action quotidienne.
- Le **leadership** incarne une vision plus distanciée.

Le manager organise.

Le leader inspire par l'exemple.

Un bon leader est conscient de ses forces et de ses limites, capable d'incarner ce qu'il attend des autres, humble et en apprentissage constant.

### **Les quotas : un outil, pas une finalité**

Elle y est favorable lorsqu'ils permettent une prise de conscience et rendent visibles des déséquilibres structurels.

Mais à compétences, diplômes et expériences égales, seule la compétence doit primer. Les quotas doivent être un levier contextuel, non une règle automatique.

### **Vaincre la peur par la connaissance**

Sa méthode est presque scientifique : apprendre, rechercher, comprendre.

La connaissance réduit la peur. Lister ses réussites renforce la confiance.

### **Son message aux jeunes femmes**

- Définir un objectif clair
- Planifier et anticiper
- Évaluer ses ressources
- Avancer pas à pas

Il y aura des doutes, des imprévus, des échecs. L'adaptabilité et la persévérance font partie intégrante de la réussite.

Lara VALENTIN incarne une forme de puissance rare : celle qui ne fait pas de bruit, mais qui transforme. Une puissance faite de compétence, de cohérence et de détermination.

# Magali MANSION

La conscience comme boussole. Une dirigeante qui réconcilie performance, humanité et sens

## **Le mot qui guide tout :**

### **Conscience**

Si elle devait se définir en un mot, ce serait conscience. Une conscience lucide, assumée, intentionnelle. Chez elle, le leadership n'est jamais mécanique ni dogmatique : il est vécu comme un acte profondément humain, ancré dans la responsabilité, la clarté et le respect des dynamiques intérieures.

## **Un socle académique au service de l'humain**

Son parcours académique reflète cette vision intégrative. Formée en gestion et en psychologie, elle a très tôt orienté ses apprentissages vers le leadership et les dynamiques humaines. Elle complète ce socle par des formations en négociation et en émotivo-rationnel comportementaliste, des outils aujourd'hui essentiels dans sa pratique du coaching exécutif. Membre de l'Ordre des Administrateurs Agréés du Québec (Adm.A), elle évolue dans un cadre professionnel rigoureux qui encadre la fonction de gestionnaire et le service-conseil aux entreprises, tout en laissant place à une posture profondément consciente.

## **Accompagner les dirigeants dans les moments décisifs**

Consultante en gestion et en leadership, elle est spécialisée dans la transition et la transmission d'entreprise. Son rôle : accompagner les dirigeants dans des phases souvent complexes, sensibles et émotionnellement chargées. Elle les aide à prendre des décisions structurantes, à pivoter vers des modèles plus stratégiques et à diriger avec plus de présence et d'humanité. Convaincue que l'humain doit être au cœur de toute stratégie, elle adopte une approche philosophique et incarnée. Elle respecte les processus de deuil que



vivent certains entrepreneurs lorsqu'ils envisagent de céder leur entreprise, consciente que ces étapes sont aussi cruciales que les aspects financiers ou juridiques.

## **Leadership conscient et culture d'équilibre**

Pour elle, une entreprise performante repose avant tout sur des individus équilibrés. L'absence de conciliation entre vie privée et vie professionnelle mène inévitablement à l'épuisement. Cette réalité concerne toutes les femmes, mères ou non. Le repos, le vide et le temps pour soi sont, selon elle, des leviers essentiels de créativité et de performance durable.

Dans sa pratique, elle privilégie la flexibilité, l'écoute, le télétravail et une culture organisationnelle qui reconnaît pleinement la vie personnelle.

## **Leadership féminin, parité et sororité**

Elle croit en une méritocratie

consciente, où les femmes sont encouragées à prendre la parole, à se former et à oser des postes exécutifs, y compris dans des secteurs non traditionnels. Favorable aux quotas comme levier temporaire, elle aspire surtout à un monde où l'égalité serait naturellement incarnée.

Elle reconnaît l'existence d'une touche féminine du leadership — plus empathique, holistique et collaborative — tout en invitant chaque femme à diriger sans renier ce qu'elle est profondément. La sororité, pour elle, est essentielle : un réseau de soutien, de force et de bienveillance.

## **Un message aux femmes qui osent**

Aux jeunes femmes, elle transmet un message clair : osez être vous-mêmes. Le leadership est une affaire de cœur, d'esprit et de courage. Le jour où l'on se libère du regard des autres, on accède à sa pleine puissance et l'on devient inébranlable.

# NDEYE Marieme BA

## La détermination au service de l'impact

De l'enseignement des mathématiques au leadership féminin, le parcours d'une femme qui transforme les défis en opportunités.

### **Une vocation née dans la rigueur scientifique**

Titulaire d'un Baccalauréat S2, NDEYE Marieme BA poursuit des études en Physique-Chimie à l'Université Cheikh Anta Diop de Dakar. Très vite, elle s'oriente vers l'enseignement des mathématiques au moyen secondaire, où elle exerce depuis 2012.

Attachée à l'excellence et à la progression continue, elle complète son parcours par des certifications en efficacité personnelle, art oratoire et entrepreneuriat. Pour elle, apprendre est un processus permanent.

### **Des salles de classe aux plateaux de télévision**

Animée par une passion pour l'information et la sensibilisation, elle fait ses premiers pas dans les médias comme chroniqueuse et présentatrice télé. Son professionnalisme et sa vision lui permettent d'évoluer vers des postes à responsabilité : rédactrice en chef puis directrice des programmes.

Cette immersion dans l'univers médiatique renforce son aisance à l'oral et sa capacité à porter des messages à fort impact.

### **L'engagement pour les jeunes et les femmes**

Militante africaine engagée, NDEYE Marieme BA place l'autonomisation des jeunes et des femmes au cœur de son action. Convaincue que le potentiel existe mais manque parfois d'encadrement, elle décide de se reconvertir en coach et formatrice en développement personnel, art oratoire et entrepreneuriat.

Elle lance ainsi le programme UPGRADE, un parcours de trois mois mêlant formation et coaching pour aider chacun à relever ses défis personnels et professionnels. Son engagement se traduit également par sa participation au programme SUNS, où elle intervient comme mentor.

### **Faire face aux obstacles avec détermination**

Son parcours n'a pas été exempt de



défis. Elle souligne notamment :

- Le manque de reconnaissance des autodidactes
- Le sexisme persistant dans certains milieux professionnels

Face à ces réalités, elle plaide pour la valorisation des acquis de l'expérience (VAE) et pour une application rigoureuse des textes garantissant l'équité et le respect en entreprise.

### **Leadership, vision et transmission**

Pour NDEYE Marieme BA, manager consiste à organiser et superviser. Être leader, en revanche, c'est inspirer, donner une vision et mobiliser autour d'un cap clair.

Elle défend l'idée d'un leadership féminin fondé sur l'expertise, la crédibilité, l'intelligence émotionnelle et la capacité à fédérer.

Visionnaire, méthodique et ouverte d'esprit, elle considère que la réussite repose sur l'organisation, la formation continue et le mentorat.

### **Concilier performance et équilibre**

Convaincue que l'absence d'équilibre entre vie privée et vie professionnelle impacte directement la performance, elle accompagne les femmes à structurer leur quotidien avec méthode et lucidité.

Son approche repose sur trois piliers :

### **organisation, conscience des responsabilités et travail sur soi.**

#### **Inspirer par l'action**

À celles qui aspirent à réussir, elle conseille :

Se former continuellement, viser l'excellence dans ses tâches, travailler son développement personnel et oser passer à l'action.

Car pour elle, la peur se dépasse par l'action, et la confiance se construit par l'introspection et la discipline.

# Patricia ELIAS

Avocate internationale, cheffe du G100 Femmes Leaders – Plaidoyer avec les gouvernements, une femme de droit, une expertise sans frontières et une dirigeante Entière



**L**e mot qui la caractérise est Entière. Entière dans ses engagements, entière dans ses convictions, entière dans son combat pour la justice et les droits humains. Patricia ELIAS est avocate en droit international, spécialisée en droit des pays arabes, droit français, droit anglais, droit nord-américain et droit international privé. Elle est titulaire d'un Master en droit des pays arabes ainsi que de deux Masters 2 en droit français et en droit anglais, un parcours académique d'excellence mis au service de causes universelles.

### **Une carrière internationale au service des droits des femmes**

Ancienne conseillère principale d'ONU Femmes, Patricia ELIAS est aujourd'hui reconnue comme experte principale en genre et défenseuse des droits des femmes. Elle œuvre pour la participation politique et le leadership des femmes, la mise en œuvre de l'agenda Femmes, Paix et Sécurité, ainsi que pour l'élimination des violences faites aux femmes et aux filles.

### **Le plaidoyer mondial comme levier de transformation**

En tant qu'ancienne responsable de la campagne diplomatique mondiale d'Every Woman, elle a représenté l'organisation auprès des chefs d'État, des gouvernements, des agences des Nations Unies et de la société civile.

À travers des négociations de haut niveau, elle a fait passer le soutien de 4 à 18 pays et a dirigé et étendu la coalition mondiale à plus de 4 000 ONG et militant·e·s dans 164 pays.

### **Former, fédérer, transformer**

Formatrice certifiée d'ONU Femmes, conférencière et militante, Patricia ELIAS est experte en diplomatie stratégique, campagnes de plaidoyer mondiales, création de mouvements internationaux et leadership interculturel en faveur des droits des femmes. Son leadership est à la fois stratégique, inclusif et profondément humain.

### **Un engagement de terrain pour les droits humains**

Avant tout militante des droits humains, elle a contribué à la construction d'un orphelinat au Cameroun et travaillé avec les enfants des rues au Gabon, convaincue que l'action locale est indissociable du changement global.

Cet engagement lui a valu la médaille française de l'Engagement associatif, décernée par le Préfet de Paris et d'Île-de-France.

### **Le leadership au féminin et la question des quotas**

Actuellement Présidente mondiale du G100 – Gouvernements et plaidoyer ministériel, Patricia ELIAS défend avec conviction la promotion des femmes dans les entreprises.

Elle plaide pour l'égalité salariale, les quotas paritaires aux postes de direction, les formations certifiantes, la conciliation vie privée-vie professionnelle et des politiques strictes contre le harcèlement.

Extrêmement favorable aux quotas, elle rappelle que sans eux, l'égalité femmes-hommes n'advierait pas avant 135 ans.

### **Management et leadership : une vision éclairée**

Pour Patricia ELIAS, le véritable leadership est celui du manager éclairé, rôle-modèle pour ses équipes, inclusif, porteur de sens, capable de valoriser, d'inspirer et de permettre à chacun·e de se réaliser.

Elle défend un leadership au féminin fondé sur la compétence, l'éthique, l'authenticité, l'empathie et le soft power, non pour dominer mais pour transformer.

### **Vaincre la peur, construire la confiance**

Pour développer la confiance en soi, elle mise sur le mentorat, la maîtrise de son sujet, l'expérience et le temps. La compétence, selon elle, est le socle de l'assurance.

La sororité comme force collective La sororité est, pour Patricia ELIAS, un pilier essentiel. Trouver des femmes sincères, solidaires et bienveillantes permet d'avancer, de se soutenir et de s'élever ensemble.

### **« Pas de Paix sans les Femmes » : un combat mondial**

Initiatrice de la Campagne mondiale pour la paix : « Pas de Paix sans les Femmes » – No Peace Without Women, Patricia ELIAS œuvre pour l'implémentation effective de la Résolution 1325 du Conseil de sécurité des Nations Unies.

Un message fort : sans les femmes, il ne peut y avoir de paix durable.

Pétition mondiale : <https://www.ipetitions.com/petition/global-petition-no-peace-without-women>

# Rita AMABILI

Une dirigeante qui soigne les corps, éclaire les consciences et défend l'humanité



## **Le mot qui résume une vie : Solidarité**

Avant même d'entrer dans le récit de son parcours, un mot s'impose naturellement pour définir cette femme : solidarité. Un mot simple, mais exigeant, qu'elle incarne depuis toujours dans ses choix, ses engagements et ses combats. Chez elle, la solidarité n'est ni un slogan ni une posture intellectuelle : c'est une manière d'être au monde.

## **Du soin des corps à l'accompagnement des âmes**

Son chemin débute dans le monde hospitalier. Infirmière dans un hôpital général, elle évolue rapidement vers un poste d'assistante infirmière-chef dans un service de chirurgie et d'orthopédie. Le soin, l'écoute et la

présence à l'autre structurent déjà sa pratique professionnelle. Mais très vite, son engagement prend une autre dimension. Elle se forme en théologie à l'Université de Montréal, complète un cursus en accompagnement des mourants, et répond à un appel plus intérieur : celui d'accompagner les êtres humains dans leurs questionnements spirituels, leurs fragilités et leurs quêtes de sens.

## **Théologienne, auteure et passeuse de mémoire**

Devenue théologienne et auteure, elle reçoit aujourd'hui des personnes, individuellement ou en groupe, pour enseigner la théologie et accompagner les parcours de foi. En parallèle, elle écrit des romans historiques, principalement destinés

aux femmes, afin de mettre en lumière leur rôle, souvent invisibilisé, dans l'histoire chrétienne. Ses écrits, ses conférences et ses animations abordent des thématiques essentielles : christianisme, féminisme, immigration, droits des enfants, compassion. La poésie occupe également une place centrale dans son œuvre, tout comme la transmission radiophonique : pendant cinq ans, elle anime une émission où se mêlent rencontres humaines et lectures poétiques.

## **Donner une voix aux sans-voix**

Un fil rouge traverse l'ensemble de son travail : l'enfant en souffrance. Pauvre, abusé, violé, mal-aimé. Elle refuse de détourner le regard. Si le sujet dérange, c'est précisément pour cela qu'elle persiste. Non pour culpabiliser, mais pour conscientiser. Elle observe que beaucoup craignent la souffrance des autres, par peur de ne pas savoir agir. Elle, au contraire, choisit d'affronter cette réalité avec lucidité et compassion.

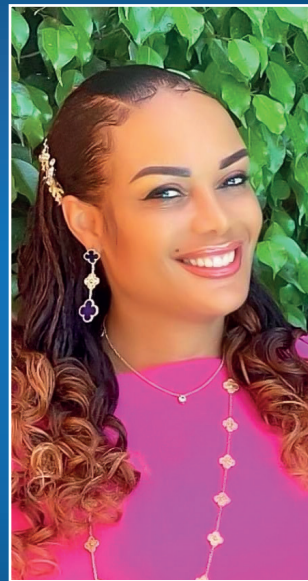
## **Leadership, justice et sororité**

Pour elle, le leadership n'est ni une question de genre ni de pouvoir, mais de vision, d'intégrité et d'intelligence émotionnelle. Elle se dit favorable aux quotas, non par idéologie, mais par souci de justice. Quant à la sororité, elle la considère comme une urgence contemporaine.

Dans un monde fracturé, où la performance individuelle ne suffit plus, elle appelle à une alliance nouvelle : féminine et masculine, solidaire et profondément humaine. Une alarme, dit-elle, sonne dans l'humanité. Et elle a choisi d'y répondre par la parole, l'écriture et l'engagement



# Pionnières



[WWW.LESDIRIGEANTES.COM](http://WWW.LESDIRIGEANTES.COM)  
**Dirigeantes**  
LE LEADERSHIP AU FEMININ



# Angela ZHAO

## Une pionnière à la tête GLP China

**E**n janvier 2026, Angela ZHAO est devenue Chief Executive Officer (CEO) de GLP China, prenant la direction de l'un des marchés les plus stratégiques du géant mondial de la logistique, de l'immobilier industriel et des infrastructures intelligentes. Cette promotion couronne plus de deux décennies d'engagement, d'expertise et de leadership au service de l'innovation.

### *Des débuts ancrés dans la stratégie et l'infrastructure*

Angela ZHAO n'est pas une dirigeante arrivée au sommet du jour au lendemain. Elle rejoint GLP en 2003, dès les premières années de l'implantation du groupe en Chine, à une époque où le marché de la logistique moderne était encore en pleine structuration.

Avant cela, elle a développé son expérience chez Ascendas Group, où elle est responsable du développement commercial en Chine, une expérience qui lui donne une compréhension fine des besoins du marché local et des dynamiques d'investissement.

### *Un parcours construit sur l'excellence opérationnelle*

À GLP, Angela ZHAO gravit les échelons avec constance et impact. Entre 2018 et 2025, elle est Co Présidente de GLP China - Logistics and Industrial Real Estate, un rôle dans lequel elle supervise la stratégie, les investissements et les opérations d'un portefeuille couvrant près de 50 millions de mètres carrés dans plus de 70 villes.

Elle se distingue par son approche axée sur les données, l'intégration de technologies intelligentes dans les parcs industriels et sa capacité à développer de nouveaux moteurs de

croissance, notamment en introduisant des parcs industriels « intelligents » adaptés aux besoins des entreprises de R&D et aux technologies émergentes.

### *Une nomination stratégique en pleine mutation du secteur*

Sa nomination comme CEO de GLP China le 14 janvier 2026 s'inscrit dans une logique de planification de succession à long terme et de renforcement de l'intégration des plateformes nouvelles économies (logistique, infrastructures numériques, nouvelles énergies et gestion de fonds) au sein du groupe.

En prenant officiellement les rênes du marché chinois — un marché clé pour GLP tant par sa taille que par son dynamisme, Angela ZHAO se positionne comme l'une des dirigeantes les plus influentes du secteur des infrastructures logistiques de nouvelle génération en Asie.

### *Un leadership fondé sur la vision et la transformation*

Diplômée en génie de la Shanghai University et titulaire d'un MBA conjoint du MIT Sloan School of Management et de l'Université Fudan, Angela ZHAO allie une solide expertise technique à une vision stratégique globale.

Elle est reconnue non seulement pour sa capacité à piloter des portefeuilles colossaux d'actifs immobiliers et logistiques, mais aussi pour son aptitude à intégrer des technologies avancées et des analyses de données dans la prise de décision. Cette double compétence est aujourd'hui essentielle dans un secteur en pleine transformation, où l'automatisation, la digitalisation et la durabilité dictent l'avenir des chaînes d'approvisionnement.

### *Une figure inspirante pour les femmes dans l'industrie*



Angela ZHAO incarne une réussite exemplaire dans un environnement traditionnellement dominé par les hommes. Elle prouve que dans les secteurs de la logistique, de l'immobilier industriel et de l'infrastructure technologique, le talent et la vision transcendent les barrières de genre.

Son ascension est une source d'inspiration pour de nombreuses professionnelles ambitieuses, notamment en Chine et dans toute la région Asie Pacifique, où l'industrie est en pleine mutation vers des modèles plus numériques et durables.

### *En résumé : une dirigeante au cœur des défis de demain*

Angela ZHAO n'est pas seulement une dirigeante confirmée : elle est une architecte de la transformation logistique, capable de conjuguer croissance, innovation et efficacité opérationnelle à l'échelle d'un marché gigantesque.

Son leadership à la tête de GLP China augure d'une nouvelle ère pour l'entreprise, une ère où la technologie, la stratégie et la vision seront plus que jamais au rendez-vous.

LB

# Christina FRANC

La première femme à diriger 4 H Canada et à façonner les leaders de demain (canada)



## Une nomination historique

En janvier 2026, Christina FRANC devient la première femme à occuper le poste de Directrice générale (CEO) de 4 H Canada, organisation nationale qui forme et inspire des milliers de jeunes à travers le pays. Cette nomination marque une étape majeure pour le leadership féminin dans le secteur associatif canadien.

## Un parcours riche en leadership

Avant de rejoindre 4 H Canada, Christina FRANC a développé plus de 15 ans d'expérience en leadership stratégique et en développement organisationnel, notamment au sein de United Way Centraide Canada et de la Canadian Association of Fairs and Exhibitions.

Son expertise couvre :

- La gouvernance et la planification stratégique
- Le développement de programmes jeunesse innovants
- La création de partenariats avec les communautés rurales et locales

Ces compétences la positionnent comme une dirigeante capable de réinventer l'expérience 4 H pour la nouvelle génération.

## Une vision tournée vers l'avenir

« C'est un honneur de rejoindre 4 H Canada à un moment aussi crucial pour les jeunes et pour les communautés rurales du pays. Nous allons travailler ensemble pour inspirer, éduquer et préparer la prochaine génération de leaders à relever les défis de demain. », souligne Christina Franc, Directrice générale de 4 H Canada

Sous sa direction, l'organisation prévoit de renforcer l'inclusion, l'innovation et l'engagement communautaire, tout en offrant aux jeunes des opportunités concrètes de leadership et de développement personnel.

## Un symbole de progrès pour le leadership féminin

La nomination de Christina FRANC reflète l'évolution du rôle des femmes dans les postes stratégiques au Canada, et montre que les jeunes générations bénéficient de modèles inspirants. Elle incarne à la fois l'excellence professionnelle et l'engagement social, ouvrant la voie à de nouvelles dirigeantes dans le secteur associatif et communautaire.

LB

# Kemi OMOTOSHO

**Première femme à diriger MultiChoice Nigeria, la filiale stratégique du géant africain de la télévision payante (Nigéria)**

**A** partir de janvier 2026, Kemi OMOTOSHO a pris les rênes de MultiChoice Nigeria, l'un des géants des médias et du divertissement en Afrique. Sa nomination n'est pas seulement symbolique : elle incarne la montée en puissance des femmes dans un secteur longtemps dominé par les hommes.

## Des racines solides dans le numérique et les médias

Kemi OMOTOSHO est une experte chevronnée du secteur des technologies et médias. Diplômée en sciences économiques et en gestion des entreprises, elle a bâti sa carrière sur une combinaison rare de vision stratégique et de maîtrise opérationnelle, ce qui lui a permis de gravir les échelons dans des environnements complexes et compétitifs.

Avant son arrivée à la tête de MultiChoice Nigeria, elle a occupé plusieurs postes de direction au sein du groupe, consolidant sa connaissance du marché nigérian, de ses défis réglementaires et de ses opportunités de croissance.

## Une carrière marquée par la performance et l'innovation

OMOTOSHO se distingue par sa capacité à :

- Piloter des projets stratégiques majeurs, intégrant nouvelles technologies et contenus numériques,
- Renforcer la position de MultiChoice sur le marché africain, en adaptant les services aux besoins locaux,
- Encourager la diversité et l'inclusion au sein des équipes, favorisant une culture d'entreprise moderne et dynamique.

Ces compétences font d'elle une dirigeante respectée non seulement pour sa technicité, mais aussi pour son sens de la



collaboration et sa vision long terme.

## Succéder à une légende : relever le défi

Elle prend la relève de John Ugbe, CEO emblématique de MultiChoice Nigeria depuis près de 15 ans, dont le leadership a consolidé la position du groupe comme leader africain du divertissement payant et numérique.

Cette transition est stratégique : Kemi OMOTOSHO doit maintenir la dynamique de croissance, tout en pilotant l'innovation dans le streaming, la production de contenus locaux et l'expansion régionale. Un défi qu'elle aborde avec confiance et méthode.

## Un symbole pour les femmes africaines dans la tech

La nomination de Kemi OMOTOSHO représente bien plus qu'un changement de direction. Dans un secteur technologique et médiatique encore largement masculin en Afrique, elle devient un exemple inspirant pour les femmes, montrant

que compétence, vision et persévérance peuvent ouvrir les portes les plus stratégiques.

Son leadership pourrait inspirer une nouvelle génération de professionnelles africaines, prêtes à transformer les médias, le numérique et l'innovation sur le continent.

## Vers une nouvelle ère pour MultiChoice Nigeria

Avec Kemi OMOTOSHO, MultiChoice Nigeria se projette dans une ère de modernisation et d'expansion, où le contenu local et la technologie seront au cœur de la stratégie. Son arrivée marque une double avancée : celle de la continuité d'un leader historique et celle de la représentation féminine au plus haut niveau.

Kemi OMOTOSHO ne prend pas seulement le siège de CEO : elle devient une voix nouvelle dans le paysage du divertissement africain, prête à conjuguer innovation, inclusion et excellence.



# Iliana LOTOVA

Entre dans l'Histoire politique bulgare : première femme présidente de la République, elle incarne un tournant majeur pour la Bulgarie et la représentation féminine en Europe

Iliana LOTOVA, une première historique à la tête de la Bulgarie

### **Une accession au pouvoir sans précédent**

En janvier 2026, la Bulgarie a connu un tournant politique majeur. Le 23 janvier, Iliana LOTOVA a accédé à la présidence de la République à la suite de la démission de son prédécesseur. Elle est ainsi devenue la première femme à occuper la plus haute fonction de l'État, un événement inédit dans l'histoire politique du pays.

### **Un symbole fort pour la représentation féminine**

Cette nomination dépasse le simple cadre institutionnel. Elle

incarne une avancée majeure pour la place des femmes dans la vie politique bulgare, longtemps dominée par les hommes. L'accession d'Iliana LOTOVA à la magistrature suprême s'inscrit dans une dynamique européenne plus large, marquée par l'émergence progressive de femmes leaders au sommet des États.

### **De fortes attentes citoyenne**

L'arrivée de la nouvelle présidente intervient dans un contexte de fortes attentes de la population. Les enjeux de stabilité politique, de transparence démocratique et de modernisation des institutions figurent au cœur des préoccupations nationales. Pour de nombreux obser-

vateurs, Iliana LOTOVA incarne l'espoir d'une gouvernance plus inclusive, fondée sur le dialogue et la confiance.

### **Une nouvelle page pour la Bulgarie**

Cette première présidence féminine marque un jalon important pour la démocratie bulgare. Elle témoigne de l'évolution des mentalités et de la capacité du pays à faire évoluer ses institutions. En accédant à la tête de l'État, Iliana LOTOVA ouvre une nouvelle page de l'histoire bulgare et symbolise un possible renouveau politique pour les années à venir.

LB



# Mandy WONG

**La nouvelle éclairceuse de la publicité à Singapour qui prend les commandes de TBWA\Group Singapore en devenant Chief Executive Officer (CEO)(Chine)**



**E**n janvier 2026, Mandy WONG prend les commandes de TBWA\Group Singapore, l'une des agences les plus influentes d'Asie du Sud Est. Sa nomination marque non seulement une avancée pour les femmes dans le secteur créatif, mais signale aussi une nouvelle ère d'innovation et de stratégie commerciale dans la région.

### *Un parcours façonné par la créativité et la stratégie*

Mandy WONG a construit sa carrière en combinant ingéniosité créative et sens aigu des affaires. Avant sa promotion, elle a occupé divers postes de direction au sein de TBWA\Group Singapore, où elle a piloté des campagnes majeures et supervisé des clients stratégiques dans les secteurs technologique, FMCG et lifestyle. Sa capacité à conjuguer vision créative et performance com-

merciale a été déterminante pour son ascension, lui permettant de se faire reconnaître comme une leader incontournable dans le paysage publicitaire asiatique.

### *Une nomination historique pour le secteur*

Le rôle de CEO dans une agence de la stature de TBWA\Group Singapore n'a jamais été occupé par une femme. La promotion de Mandy WONG représente donc une première, dans un environnement où la direction des agences créatives reste largement masculine. Cette nomination souligne également l'importance croissante de l'innovation numérique et de la stratégie data-driven dans la publicité moderne, deux domaines dans lesquels Wong s'est particulièrement distinguée.

### *Leadership tourné vers l'innovation*

Sous sa direction, l'agence de-

vrait mettre l'accent sur :

- Les campagnes numériques intégrées, adaptées aux marchés locaux et internationaux,
- L'inclusion et la diversité dans la création et la gestion des talents,
- La synergie entre créativité et résultats commerciaux, renforçant la position de TBWA comme leader régional.

Sa philosophie repose sur l'idée que la créativité seule ne suffit pas, et que l'innovation doit toujours s'accompagner d'impact mesurable pour les clients.

### *Un modèle pour les futures dirigeantes*

Mandy WONG devient ainsi un modèle pour les femmes dans la publicité et la tech en Asie du Sud Est, démontrant que leadership, expertise et audace peuvent ouvrir les postes les plus stratégiques.

Sa nomination envoie un signal clair : les agences doivent non seulement s'adapter aux nouvelles technologies, mais aussi favoriser la diversité dans leurs équipes dirigeantes.

### *Vers une nouvelle ère pour TBWA\Group Singapore*

Avec Mandy WONG à la tête, TBWA\Group Singapore se prépare à réinventer la publicité régionale, en combinant créativité, technologie et stratégie commerciale. Sa vision promet de transformer l'agence en un laboratoire d'innovations pour la région, tout en inspirant une nouvelle génération de dirigeantes dans l'industrie créative.

LB



# Meg O'NEILL

## La femme qui fait entrer BP dans une nouvelle ère

**E**n devenant, le 1er avril 2026, la première femme à diriger un grand groupe pétrolier mondial, Meg O'Neill ne signe pas seulement une nomination historique. Elle incarne un basculement culturel et stratégique dans une industrie longtemps figée dans ses certitudes.

### Une ingénieure avant tout

Meg O'NEILL n'est pas une dirigeante façonnée par les cabinets de conseil ou les bancs de la finance. Elle est d'abord une ingénieure, formée au MIT, où elle étudie le génie chimique et le génie océanique. Cette double compétence marque profondément son style : une approche factuelle, technique, presque tactile des enjeux énergétiques. Pendant plus de vingt ans chez ExxonMobil, elle sillonne la planète, des plateformes offshore aux centres de décision stratégique. Ce long compagnonnage avec l'un des géants historiques du pétrole lui forge une réputation de manager solide, opérationnelle, peu encline aux effets de mode.

### L'expérience australienne, laboratoire du pouvoir

C'est en Australie que Meg O'NEILL change de dimension. Recrutée par Woodside Energy en 2018, elle en prend la direction en 2021. Sous son mandat, l'entreprise connaît une transformation majeure, notamment avec l'acquisition des actifs pétroliers et gaziers de BHP — une opération qui double quasiment la taille du groupe. À Perth, elle s'impose comme une voix influente du secteur, défendant une vision pragmatique de la transition énergétique : réduire les émissions, oui, mais sans nier le rôle central du gaz et du pétrole dans la sécurité énergétique mondiale. Une position qui lui vaut autant de



soutiens chez les investisseurs que de critiques chez les militants climatiques.

### Une nomination à forte portée symbolique

Lorsque BP annonce sa nomination comme CEO à compter d'avril 2026, le symbole est puissant.

Première femme à diriger l'un des cinq grands majors pétroliers mondiaux, première dirigeante issue de l'extérieur du groupe depuis plus d'un siècle, Meg O'NEILL arrive à un moment charnière.

BP sort d'années de débats stratégiques intenses : accélération puis rééquilibrage de la transition énergétique, pression des marchés financiers, attentes contradictoires des gouvernements et de l'opinion publique. Son profil rassure : une dirigeante capable de parler aux ingénieurs, aux investisseurs et aux régulateurs.

### Leadership discret, autorité assumée

Contrairement à certains patrons charismatiques, Meg O'NEILL cultive un leadership sobre. Peu de déclarations flamboyantes, mais une parole me-

surée, précise, souvent technique. En interne, elle est décrite comme exigeante, directe, mais profondément respectueuse des équipes.

Ouvertement LGBTQ+, elle incarne aussi une nouvelle diversité au sommet d'un secteur historiquement conservateur — sans jamais faire de son identité un étendard. « Le travail d'abord », semble être sa ligne de conduite.

### Ce que son arrivée change pour BP

Plus qu'une révolution, l'ère O'NEILL pourrait être celle de la clarification.

Clarification des priorités industrielles.

Clarification du discours sur la transition énergétique.

Clarification, enfin, du rôle que BP entend jouer dans un monde encore largement dépendant des hydrocarbures.

Meg O'NEILL n'arrive pas pour « verdir » l'image du pétrole, mais pour reconcilier performance économique et contraintes climatiques, sans promesses irréalistes.

LB

 **Natascha VILJOEN**

L'or au féminin, première femme à diriger Newmont (Etats-Unis)



**L**e 1er janvier 2026, Natascha VILJOEN a pris officiellement les rênes de Newmont, la plus grande compagnie aurifère du monde.

Elle est devenue la première femme à diriger un groupe minier de cette envergure. Un événement rare dans une industrie où le pouvoir s'est longtemps

extrait à coups de casques, de bulldozers et de traditions masculines.

***Une trajectoire forgée dans la roche***

Natascha VILJOEN n'est pas une dirigeante parachutée au sommet. Son parcours s'est construit au cœur même de l'industrie minière, sur le terrain comme dans les états-majors. Ingénieure de formation, originaire d'Afrique du Sud, elle appartient à cette génération de leaders qui ont appris la mine par le bas, dans des environnements complexes, parfois hostiles, toujours exigeants.

Avant Newmont, elle occupe des fonctions de tout premier plan chez Anglo American, où elle pilote des opérations majeures et affine une expertise reconnue en matière de sécurité, de performance industrielle et de transformation des organisations lourdes.

### ***Newmont, le poids du symbole***

Être désignée CEO-designate de Newmont, ce n'est pas seulement gravir un échelon supplémentaire. C'est prendre la tête d'un géant mondial, présent sur plusieurs continents, dont l'or alimente à la fois les marchés financiers, les banques centrales et les imaginaires collectifs.

Newmont, c'est :

- des dizaines de milliers d'employés,
- des sites miniers stratégiques en Amérique, en Afrique et en Océanie,
- une responsabilité immense en matière environnementale et sociale.

Si Natascha VILJOEN devient pleinement PDG, elle inscrira son nom dans l'histoire comme la première femme à diriger un groupe minier de cette taille — un plafond de verre que beaucoup pensaient encore intact.

### ***Un leadership d'ingénieure, pas d'icône***

Viljoen ne cultive pas la posture. Son style est décrit comme direct, analytique, profondément opérationnel. Elle parle productivité, sécurité des équipes, fiabi-

lité des actifs, discipline du capital. Des mots-clés qui comptent dans un secteur où la moindre erreur peut coûter des vies, des milliards... ou les deux.

Mais derrière la rigueur, une vision claire :

- une industrie minière plus responsable,
- plus prévisible,
- et mieux intégrée aux attentes des communautés locales et des investisseurs.

### ***Une femme dans un bastion masculin***

La symbolique est impossible à ignorer. Le secteur minier reste l'un des plus masculins au monde, tant dans ses effectifs que dans ses cercles de pouvoir. L'ascension de Natascha VILJOEN agit donc comme un signal puissant, notamment pour les jeunes femmes ingénieures, géologues ou managers qui peinent encore à se projeter au sommet.

Pour autant, elle refuse toute mise en scène militante. Sa légitimité repose sur un principe simple : la compétence avant le symbole. Et c'est précisément ce qui rend sa trajectoire crédible — et durable.

### ***Les défis d'un mandat sous haute pression***

À la tête de Newmont, Viljoen devra composer avec :

- la volatilité des cours de l'or,
- les exigences ESG de plus en plus strictes,
- les tensions géopolitiques autour des ressources naturelles,
- et la transformation technologique des opérations minières.

Un terrain miné, au sens propre comme au figuré. Mais aussi une opportunité unique de redéfinir les standards du leadership minier mondial.

### ***Quand l'histoire s'écrit en profondeur***

Dans l'industrie minière, on parle souvent de profondeur, de veines, de couches géologiques. Avec Natascha Viljoen, c'est une autre strate qui est en train de bouger : celle du pouvoir.

Si sa prise de fonction en janvier 2026 ouvre effectivement un nouveau chapitre, alors Newmont ne sera pas seulement le plus grand producteur d'or du monde. Il deviendra aussi le symbole d'une industrie capable, enfin, de se réinventer.

LB

WWW.LESDIRIGEANTES.COM

# Dirigeantes

LE LEADERSHIP AU FEMININ



## Nathalie MOUDIKI

**Conseillère n°2 à la Direction générale de la Société nationale des hydrocarbures (SNH) devenant ainsi la première femme à occuper ce poste**

**E**n étant nommée Conseillère n°2 à la Direction générale de la Société nationale des hydrocarbures (SNH), Nathalie MOUDIKI entre dans l'histoire institutionnelle du Cameroun. Première femme à occuper ce poste stratégique, elle incarne une évolution longtemps attendue dans un secteur clé de l'économie nationale, resté jusqu'ici solidement masculin.

### **Une nomination qui dépasse le symbole**

La SNH n'est pas une entreprise comme les autres. Pilier de l'économie camerounaise, elle gère les intérêts de l'État dans les hydrocarbures, un secteur hautement stratégique, à la fois économique, géopolitique et politique.

Dans ce contexte, la nomination de Nathalie MOUDIKI, intervenue à l'issue d'un large réaménagement de la gouvernance, marque un signal fort : celui d'une ouverture progressive des cercles de décision.

Être Conseillère n°2 à la Direction générale, c'est être au cœur des arbitrages, là où se croisent stratégie, gouvernance et intérêts nationaux. Un poste d'influence, plus que de représentation.

### **Une femme dans l'architecture du pouvoir énergétique**

Dans l'industrie des hydrocarbures, au Cameroun comme ailleurs, les femmes sont longtemps restées cantonnées aux fonctions support. L'accès de

Nathalie MOUDIKI à un poste aussi central rompt avec cette logique et redessine la cartographie du pouvoir au sein de la SNH.

Sans communication tapageuse, sa nomination s'inscrit dans une dynamique plus large : celle d'une modernisation de la gouvernance, attentive aux compétences, mais aussi à la crédibilité institutionnelle et à la diversité des profils.

### **Autorité discrète, influence réelle**

Peu exposée médiatiquement, Nathalie MOUDIKI cultive un profil de technicienne de la décision, où la discrétion est une force. Dans un environnement où la parole engage l'État et où chaque choix est scruté, cette posture est souvent synonyme de confiance.

Son rôle de conseillère implique :

- l'analyse stratégique,
- l'appui aux décisions de la direction générale,
- et la participation à la structuration des orientations de long terme.

Autant de leviers où l'influence se mesure moins aux discours qu'à la capacité à peser sur les choix.

### **Une avancée pour les femmes, un test pour l'institution**

La portée de cette nomination est claire pour les observateurs : elle ouvre un espace de projection pour les femmes dans un secteur considéré comme verrouillé. Mais elle place aussi la

SNH face à ses responsabilités. Car l'enjeu n'est pas seulement d'ouvrir la porte — il est de faire de cette ouverture une norme, et non une exception.

Pour toute une génération de femmes camerounaises évoluant dans l'énergie, la finance publique ou la gouvernance d'entreprise, Nathalie MOUDIKI devient un repère silencieux.

### **Quand la gouvernance évolue par le sommet**

Dans les industries stratégiques, les ruptures sont rarement spectaculaires. Elles se font par touches successives, par décisions ciblées, par signaux institutionnels.

La nomination de Nathalie MOUDIKI appartient à cette catégorie de changements profonds, presque feutrés, mais potentiellement durables.

À travers elle, c'est une idée qui progresse : le leadership n'est plus exclusivement une affaire de genre, mais de légitimité et de compétence.

### **Une page qui s'ouvre**

Dans un pays où les hydrocarbures restent un levier majeur de souveraineté économique, voir une femme accéder à un poste aussi stratégique n'est pas anodin.

Avec Nathalie MOUDIKI, la SNH n'efface pas son histoire — elle en écrit une nouvelle ligne.

Et parfois, c'est ainsi que les transformations commencent.



# Sara MULLALLY

Une première historique à la tête de l'Église d'Angleterre



## Une nomination sans précédent

Le 28 janvier 2026, Sara MULLALLY a été officiellement confirmée comme 106<sup>e</sup> archevêque de Canterbury, devenant ainsi la première femme à diri-

ger l'Église d'Angleterre en plus de 1 400 ans d'histoire. Cette nomination constitue un événement majeur pour l'institution anglicane, profondément ancrée dans la tradition, et marque une rupture historique avec des

siècles de leadership exclusivement masculin.

## Un tournant pour l'institution anglicane

L'accession de Sara MULLALLY à ce poste emblématique symbolise une évolution profonde au sein de l'Église d'Angleterre. Elle reflète la volonté d'adapter l'institution aux réalités contemporaines, tout en conservant son héritage spirituel. Cette décision illustre un mouvement d'ouverture déjà amorcé ces dernières années en faveur d'une Église plus représentative, inclusive et attentive aux enjeux sociétaux.

## Un signal fort pour le leadership féminin

Au-delà de la sphère religieuse, cette nomination revêt une portée symbolique considérable pour le leadership féminin en Europe. Elle envoie un message fort en faveur de l'égalité et de la reconnaissance des compétences des femmes dans des domaines historiquement fermés à leur accès. Sara MULLALLY incarne ainsi une figure de changement, capable de concilier tradition et modernité.

## Vers une nouvelle ère spirituelle

L'arrivée de la nouvelle archevêque ouvre une nouvelle ère pour l'Église d'Angleterre, placée sous le signe du dialogue, du renouveau spirituel et de l'inclusion. Dans un contexte de questionnements profonds sur le rôle des institutions religieuses, son leadership suscite l'espoir d'un rapprochement avec les fidèles et d'une Église plus en phase avec son temps.

LB

## FORMATION SUR LA RESPONSABILITÉ SOCIÉTALE DES ENTREPRISES (RSE) ET LA DURABILITÉ



Lieu: Présentiel et en ligne sur



zoom



Coût : 500 euros/module/personne.



**DEUX DATES :** Du 02 au 06 Mars 2026  
et Du 20 au 24 Juillet 2026



De 9h00 - 17h00

### AU PROGRAMME

#### Module 1 :

Compréhension de la Norme ISO 26 000 sur la Responsabilité Sociétale des Organisations et des enjeux de la durabilité en Afrique.

#### Module 2 :

Diagnostic et élaboration d'une stratégie / politique RSE et durabilité.

#### Module 3 :

Évaluation des émissions de Gaz à Effet de Serre et élaboration de la stratégie bas carbone.

#### Module 4 :

Norme ISO 20 400 sur les achats responsables et prise en compte de la RSE dans la chaîne d'approvisionnement.

#### Module 5 :

Éco-communication, communication responsable et élaboration de rapport RSE et de durabilité.



[www.afriquerse.com](http://www.afriquerse.com)

Thierry TENE

Bel Lauretta TENE



+33 6 75 37 49 67



+242 06 669 99 39 | +33 6 47 95 21 43



[thierry.tene@ia-rse.com](mailto:thierry.tene@ia-rse.com)



[beltene@ia-rse.com](mailto:beltene@ia-rse.com)

# Pourquoi ta multipotentialité te fait souffrir (alors qu'elle est ton plus grand superpouvoir)

Imaginez une femme. Une cadre investie, pilier de son entreprise, qui gravit les échelons avec une efficacité redoutable. Pourtant, chaque soir, elle rentre avec un sentiment de vide immense. Cette femme, c'était moi.

Durant ma carrière dans l'encadrement, j'ai été confrontée à un dilemme que beaucoup de dirigeantes connaissent : l'obligation de valider des politiques d'entreprise en totale dissonance avec mes valeurs profondes. Pour une femme multipotentielle, ce manque de sens n'est pas un simple inconfort, c'est une érosion mentale. J'ai choisi de quitter ce domaine pour devenir **Coach Mindset & Mentor**, car mon besoin d'alignement était vital. Si vous vous sentez éteinte, ce n'est pas parce que vous manquez de capacités, c'est parce que vous portez un costume trop étroit depuis trop longtemps.

## Le traumatisme de la «petite fille modèle» : l'origine du silence

La souffrance de la femme multipotentielle prend racine dans l'enfance. Très tôt, vous avez compris que votre curiosité insatiable dérangeait. On vous a peut-être qualifiée de «bizarre». Pour rester dans le «clan» et être aimée, vous avez appris à devenir la petite fille modèle qui répond aux attentes, quitte à devenir une étrangère pour vous-même.

À l'âge adulte, cela crée une hypersensibilité exacerbée. Vous êtes connectée à 200 % à votre environnement, mais **déconnectée de votre propre boussole**, vivant dans la peur de décevoir.

## Les 7 douleurs chroniques de la multipotentielle



À travers mes accompagnements, j'ai identifié comment ce conditionnement se transforme en souffrance :

1. **La dissonance des valeurs** : Valider des décisions contraires à votre éthique crée un conflit interne épuisant.
2. **L'hypersensibilité environnementale** : Vous absorbez les émotions des autres comme une éponge.
3. **Le masque de l'adaptation** : Vous jouez «la femme parfaite», notamment au travail, pendant que votre vraie personnalité s'asphyxie.

4. **La déconnexion corporelle** : Ce corps que vous avez appris à faire taire finit par envoyer des signaux violents (syncope, fatigue).
5. **L'ennui «plafond de verre»** : Votre besoin de nouveauté est perçu comme de l'instabilité.
6. **Le syndrome de l'imposteur** : Vous minimisez votre valeur car tout vous semble «trop facile».
7. **La peur du rejet** : L'angoisse d'assumer enfin toutes vos couleurs.

#### **Le cas de ma cliente juriste : de l'extinction à la joie**

Prenons l'exemple d'une de mes clientes, juriste. Elle était au bord de l'implosion. En travaillant ensemble, nous avons découvert qu'elle avait sacrifié sa passion pour le **maquillage** pour se concentrer sur sa nouvelle vie de maman. Dès qu'elle a réintégré ce temps pour elle,

tout a changé en trois mois. Elle a retrouvé une gratitude immense pour sa vie et son mari était rayonnant de voir sa femme enfin heureuse. **Lorsqu'une femme se reconnecte à ce qui la stimule, elle change l'énergie de tout son environnement.**

#### **La science du superpouvoir**

La multipotentialité est une configuration neurologique. Des études montrent que ces profils possèdent une **pensée arborescente** unique. Votre cerveau a besoin de complexité et de sens pour sécréter la dopamine nécessaire à votre bonheur. Sans cela, vous tombez dans une tristesse profonde que seule la reconnexion à vos passions peut soigner.

Tu es désormais **certaine d'être cette femme multipotentielle qui souffre en silence ?** Bienvenue au club ! La plupart des femmes que j'accompagne se retrouvent exactement dans

cette impasse. J'espère que cet article t'aura aidé à comprendre pourquoi tu as l'impression de subir tes talents au lieu de les célébrer.

Surtout, retiens bien ceci : **il n'y a aucun problème avec toi.** Ta souffrance n'est que le signal que tu n'es plus à ta place. Si tu es dans un moment de doutes, n'hésite pas à me contacter pour m'en parler. Je suis **Olga Tsoukoura**, et j'accompagne mes clientes à briser leurs chaînes pour **trouver la voie qui leur correspond vraiment** à travers des accompagnements privés et en groupe.

**Olga Tsoukoura** Coach Mindset & Mentor transformationnel | Experte des Femmes Multipotentielles.  
Contact : [olga.tsoukoura@gmail.com](mailto:olga.tsoukoura@gmail.com)  
Facebook : Olga Tsoukoura  
LinkedIn : Olga Tsoukoura

# Comment transformer le désengagement en levier de performance RH

**D**ans un contexte de tensions sur l'engagement, l'absentéisme et la santé mentale, la QVCT n'est plus un sujet périphérique. Elle devient un levier stratégique de performance durable. En France, 30 % des salariés sont désengagés, pour un coût moyen de 14 800 € par salarié et par an (IBET - Mozart Consulting).

*La question n'est donc plus « faut-il agir ? » mais « comment agir efficacement ? »*

- **Pourquoi le désengagement est un signal stratégique**

Fatigue chronique, perte de sens, tensions relationnelles, refus de formation ou d'évolution... **Le désengagement est souvent silencieux** avant d'être visible. Lorsqu'il se traduit par des **arrêts maladie**, une baisse de productivité il est déjà trop tard. **La QVCT permet d'agir en amont, sur les causes réelles.**

*Passons d'une QVCT déclarative, à LA QVCT opérationnelle !*

- **La checklist RH pour une QVCT performante**
  - **Mesurer régulièrement la QVCT** (baromètre court, anonyme, actionnable)
  - **Identifier les signaux faibles** : stress, charge mentale, énergie, sommeil
  - **Prioriser 2 à 3 enjeux maximum** à fort impact. Proposer des actions utiles, accessibles
  - **Accompagner les managers** dans la prévention des RPS
  - **Centraliser les indicateurs** dans un dashboard RH clair. **Mesurer** le ROI : absentéisme,



engagement, climat social. **Communiquer** sur les résultats et **ajuster en continu**

- **Ce que change une approche QVCT structurée**

Les organisations qui structurent leur démarche QVCT constatent rapidement des effets mesurables :

- **Baisse de l'absentéisme**
- **Amélioration de l'engagement**
- **Managers mieux outillés. Équipes plus autonomes**

**Un programme QVCT bien piloté** peut générer un **ROI supérieur à 300 %** dès la première année.

- **JoyatWork : Une QVCT 360° pilotable, humaine et mesurable**

JoyatWork accompagne les **organisations** (DRH, DQHSE, CSE, Directions) et Assureurs dans une démarche QVCT 360° :

- **Diagnostic intelligent**
- **Accompagnement des**

salariés par +2000 praticiens certifiés

- **Actions ciblées et dashboard RH-QHSE de pilotage.**

Résultat : une QVCT concrète, visible et créatrice de valeur pour l'entreprise comme pour les collaborateurs.

- **Le désengagement coûte plus cher que l'investissement QVCT**
- **La prévention est un levier économique mesurable**
- **Le pilotage QVCT devient un enjeu stratégique RH.**

**Marie-Odette Mabiala**

Experte en QVCT et en pilotage de la performance humaine, elle accompagne les organisations dans la mise en place de démarches globales, mesurables et durables. Fondatrice & CEO de JoyatWork, solution digitale complète de prévention santé et de pilotage QVCT 360°.



# Nouveau livre de Madame Bel Lauretta TENE

Disponible sur Amazon